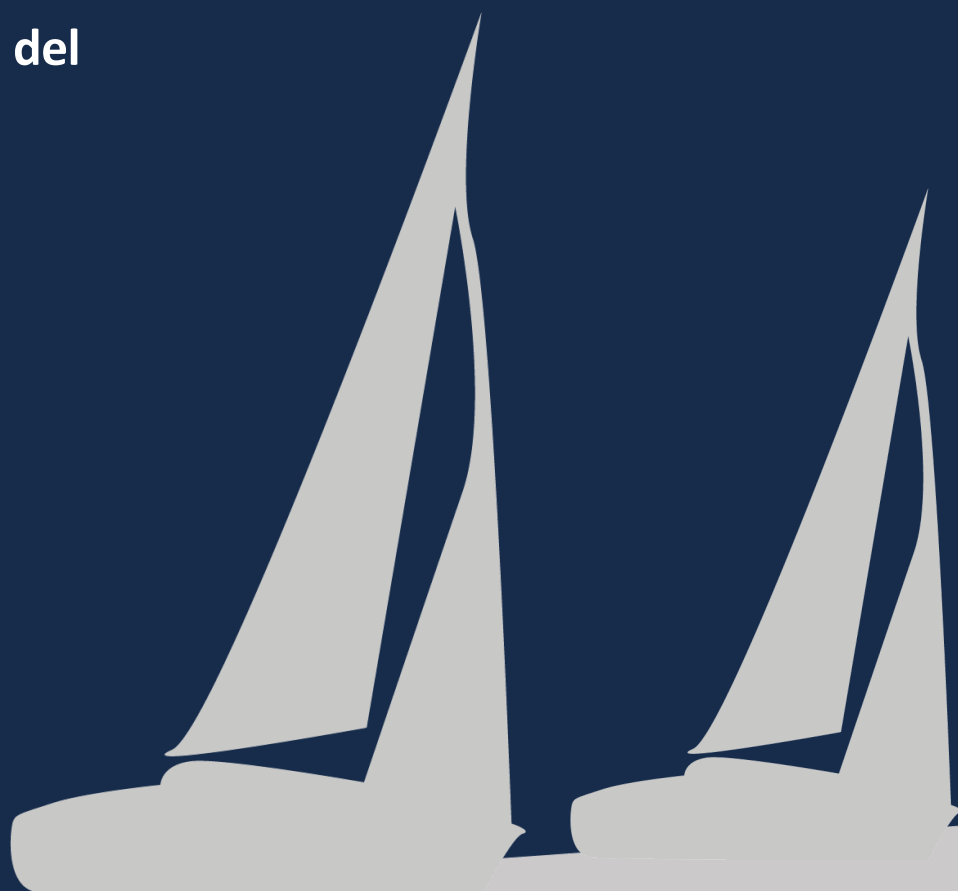


Stenungsunds kommun

Risk- och sårbarhetsanalys 2023– 2026

Offentlig del



Typ av dokument

Program

Beslutat av

Kommunfullmäktige

Beslutsdatum

2023-12-14 § 208

Diarienummer

KS 2023/785

Dokumentägare

Säkerhetssamordnare

Giltighetstid

Tills vidare

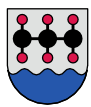
Framtagen av

Säkerhetssamordnare

Reviderad



Stenungsunds
kommun



Stenungsunds
kommun

Kontakt

Dennis Salenborn

0303 – 73 85 01

www.stenungsund.se

Innehållsförteckning

INLEDNING	4
1. BESKRIVNING AV KOMMUNEN OCH DESS GEOGRAFISKA OMRÅDE	5
1.1 Kommunens ansvarsområde och uppgifter.....	5
1.2 Kommunens organisation och delägda bolag.....	6
1.3 Författningar som beaktas i redovisningen	7
1.4 Övergripande beskrivning av kommunens geografiska område	7
2. BESKRIVNING AV ARBETSPROCESS OCH METOD	9
2.1 Kommunens uppdrag	9
2.2 Syfte och mål.....	9
2.3 Arbetsprocessen	10
2.4 Metod.....	10
2.5 Aktörer som deltagit.....	10
2.6 Material och underlag	11
2.7 Avgränsningar med motiv.....	11
2.8 Sekretess och spridning av material	12
3. IDENTIFIERAD SAMHÄLLSVIKTIG VERKSAMHET INOM KOMMUNENS GEOGRAFISKA OMRÅDE	12
3.1 Kommunens uppdrag	12
3.2 Identifierad samhällsviktig verksamhet sektorsvis	15
3.3 Identifierad icke samhällsviktig verksamhet sektorsvis	16
4. IDENTIFIERADE KRITISKA BEROENDEN FÖR KOMMUNENS SAMHÄLLSVIKTIGA VERKSAMHET	17
4.1 Kritiska beroenden	17
5. IDENTIFIERADE OCH ANALYSERADE RISKER FÖR KOMMUNEN OCH DESS GEOGRAFISKA OMRÅDE	19
5.1 Identifierade risker	19
5.2 Detaljanalyserade händelser	24
5. ÅTGÄRDSBEHOV	28
6. BEGREPP OCH TERMER	29

INLEDNING

Svensk krisberedskap har som övergripande målsättning att värna om befolkningens liv och hälsa, samhällets funktionalitet, miljömässiga och ekonomiska värden, nationell suveränitet samt upprätthållande av grundläggande värden som demokrati, rättssäkerhet och mänskliga fri- och rättigheter.

Krisberedskapsarbetet tar fokus på samtliga tre faser av en händelse; före, under och efter. Enligt lagen (2006:544) om kommuners och regioners åtgärder inför och vid extraordinära händelser i fredstid och höjd beredskap (LEH) är varje kommun ålagd att bedriva arbete som minskar sårbarheten i sin verksamhet och skapar en god förmåga att hantera krissituationer i fred. Därigenom förväntas kommunen även uppnå en grundläggande förmåga till civilt försvar.

Krisberedskapsarbetet före en extraordinär händelse handlar om samtliga uppgifter och åtgärder som förebygger att händelser inträffar och som förbereder aktörer på att hantera en inträffad händelse. En grundläggande del i detta arbete är analysen som varje kommun enligt 2 kap. 1 § LEH är ålagda att genomföra. Vid analysarbetet ska kommunen bedöma vilka extraordinära händelser i fredstid som kan inträffa och hur dessa händelser kan påverka den egna verksamheten. Resultatet av arbetet ska värderas och sammanställas i en Risk- och sårbarhetsanalys (RSA). Detta dokument är Stenungsunds kommuns offentliga RSA.

Syftet med Stenungsunds kommuns RSA är att:

- Ge underlag för planering och genomförande av åtgärder för att öka förmågan att motstå samhällsstörningar
- Utgöra ett beslutsstöd för beslutsfattare och verksamhetsansvariga
- Utgöra underlag för information till allmänheten
- Ge en lägesbild över risker och sårbarheter

I arbetet med att genomföra RSA ska kommunen följa Myndigheten för samhällsskydd och beredskaps föreskrifter om kommuners RSA (MSBFS 2015:5). Denna RSA är utformad i enlighet med föreskrifternas krav.

I RSA, liksom i övriga styrdokument inom krisberedskapsområdet, avses med begreppet samhällsstörning i samhällsviktig verksamhet eller i samhällsviktiga anläggningar.

1. BESKRIVNING AV KOMMUNEN OCH DESS GEOGRAFISKA OMRÅDE

1.1 Kommunens ansvarsområde och uppgifter

Genom speciallagstiftningen har kommuner och regioner fått ansvar för viktiga samhällsfunktioner som oftast är obligatoriska uppgifter. Kommuner och regioner kan även fatta beslut om att utföra olika frivilliga uppgifter.

Kommunens obligatoriska uppgifter är bland annat:

- Social omsorg (omsorg om äldre och personer med funktionsnedsättning samt individ- och familjeomsorg)
- För-, grund- och gymnasieskola
- Plan- och byggfrågor
- Miljö- och hälsoskydd
- Renhållning och avfallshantering
- Vatten och avlopp
- Räddningstjänst
- Civilt försvar
- Biblioteksverksamhet (inom skolan)
- Bostäder

Kommunernas frivilliga uppgifter:

- Fritid och kultur
- Energi
- Sysselsättning
- Näringslivsutveckling

Sverige är indelat i 290 kommuner. I varje kommun finns en folkvald församling, kommunfullmäktige, som beslutar om kommunens egna frågor. Kommunfullmäktige utser i sin tur kommunstyrelsen, som leder kommunens verksamhet. Kommunfullmäktige fattar beslut inom ett stort antal områden, som exempelvis grund- och gymnasieskola, förskoleverksamhet, äldreomsorg, vägar, vatten- och avloppsfrågor och energifrågor. Kommunerna utfärdar också olika typer av tillstånd, till exempel bygglov och utskänkningstillstånd.

Verksamheten finansieras genom kommunalskatter, statsbidrag och avgifter, och regleras främst i kommunallagen. Andra viktiga lagar för kommunerna är socialtjänstlagen, plan- och bygglagen och skollagen.

1.2. Kommunens organisation och delägda bolag

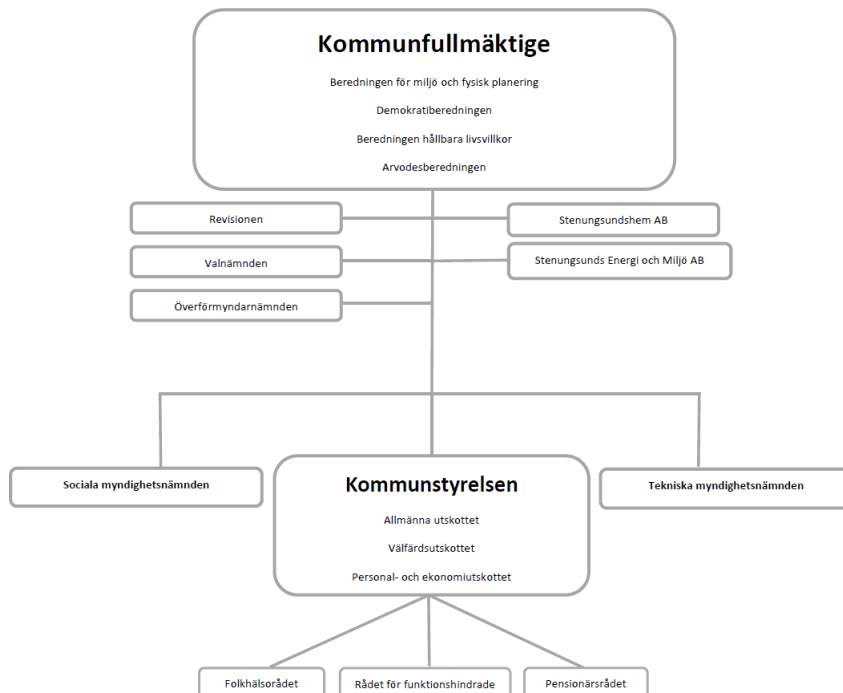
Kommunfullmäktige är kommunens högsta beslutande organ. Kommunfullmäktige beslutar i övergripande och principiellt viktiga frågor, som exempelvis budget, skattesats, mål och riktlinjer för den kommunala verksamheten samt hur vilka nämnder som ska finnas. Kommunfullmäktige behandlar också motioner, beslutar om eventuella folkomröstningar och extraval samt beslutar vilka som ska sitta i de olika nämnderna. Revisorerna granskar på uppdrag av kommunfullmäktige att den kommunala verksamheten sköts på ett korrekt sätt.

Kommunstyrelsen planerar, leder och samordnar kommunens verksamhet och ekonomi. Kommunstyrelsen har det övergripande ansvaret för att kommunfullmäktiges beslut verkställs, följs upp och utvärderas. Kommunstyrelsen ansvarar för utförandet av all verksamhet.

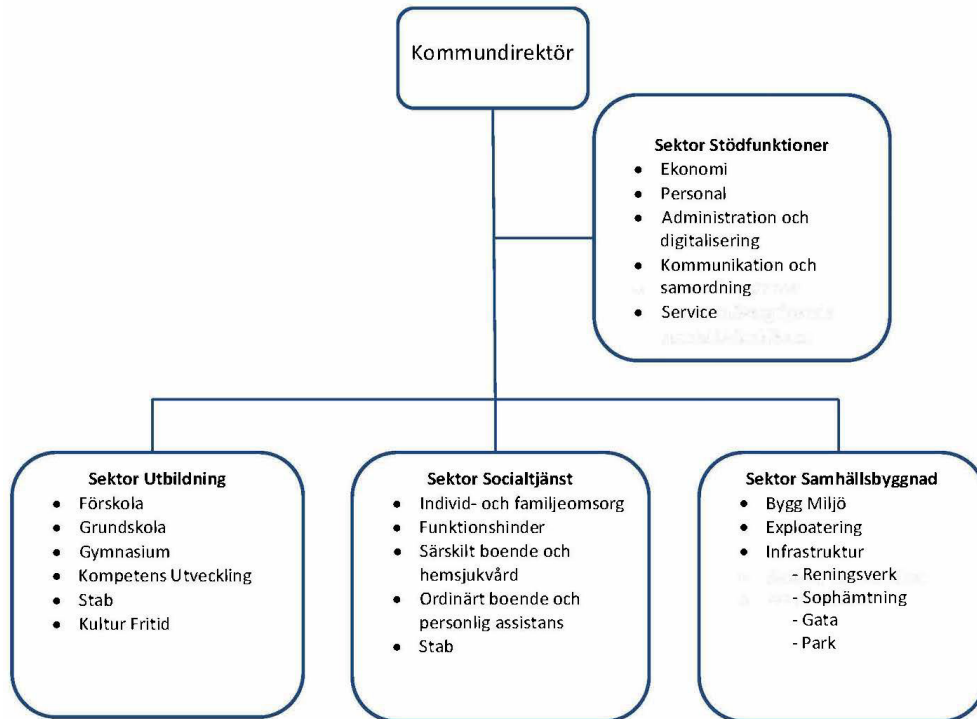
Kommunen har en kommunledning som lyder under kommunstyrelsen. Kommunens högsta chef är kommundirektören som är anställd av kommunstyrelsen. Förvaltningen är uppdelad i fyra sektorer: utbildning, socialtjänst, samhällsbyggnad och stödfunktioner. Alla sektorer leds av en sektorchef.

Kommunen äger två helägda bolag, Stenungsundshem AB och Stenungsunds Energi och Miljö AB och är delägare i Soltak AB. Räddningstjänsten drivs inom räddningstjänsten Storgöteborg (RSG).

Politisk organisation



Tjänstemannaorganisation



1.3. Författningar som beaktas i redovisningen

Följande författningar har beaktats i redovisningen av RSA:

- Lagen (2006:544) om kommuners och regioners åtgärder inför och vid extraordinära händelser i fredstid och höjd beredskap (LEH)
- Förordning (2006:637) om extraordinära händelser (LEH)
- Lagstiftning inom olika sakområden där kommunen har särskilt ansvar

1.4. Övergripande beskrivning av kommunens geografiska område

Stenungsunds kommun bildades 1952 när de tidigare små kommunerna Norum, Spekeröd, Ucklum och Ödsmål slogs samman. Invånarantalet var då 4700 personer. 1971 införlivades Jörlanda i Stenungsunds kommun. Idag är Stenungsund en expanderande kustkommun och under 2023 beräknas folkmängden överstiga 28 000 invånare. Möjlighet till boende nära havet och goda möjligheter till friluftsliv och rekreation gör att kommunen ständigt växer. Här finns även ett välutvecklat kultur- och föreningsliv.

Riskbild

Kommunen har en relativt varierad riskbild. Det finns en del objekt och miljöer som vid en oönskad händelse (t.ex. brand eller kemikalieutsläpp) kan leda till stora skador på människors liv och hälsa. I kommunen finns också stora skogsarealer i svårframkomlig terräng samt ett antal stora petrokemiska industrier med komplicerade riskbilder, bl.a. med klorhantering, ammoniakhantering och hantering av brandfarliga varor.

Det finns ett antal skolor, samlingslokaler och vårdinrättningar som är samhällsviktiga objekt med hög persontäthet i Stenungsunds kommun. Andra objekt värda att nämna är de av kulturhistoriskt värde, exempelvis kyrkor. Mestadels på grund av närheten till Göteborg saknar kommunen exempelvis större vårdinrättningar och kriminalvård, vilket ofta finns i kommuner av Stenungsunds storlek.

Kommunen genomkorsas av E6, där stora mängder farligt gods transporteras. Järnvägsförbindelse finns i form av Bohusbanan med farligt gods som fraktas genom Stenungsunds tätort. I fyra hamnar hanteras stora mängder farligt gods som sedan fraktas på havet eller i det omfattande rörledningssystem som fördelar ut kemikalier till de petrokemiska industrierna i Stenungsund. Utanför Stenungsund går även farleden för fartygstrafik upp till Uddevalla. Andra infrastrukturella anläggningar är det eldistributionsnät som delvis går via Vattenfalls kraftverksområde samt den naturgasledning som löper genom två tredjedelar av kommunen med uttag vid två av de större petrokemiska industrierna.

I Västra Götaland är risken för jordskred och ras störst i Sverige. Klimatförändringarna medför mer regn och gör att riskerna ökar ännu mer. Stenungsunds kommun drabbades av ett omfattande skred i september 2023. Skredhantering kräver samordning mellan olika myndigheter, aktörer och räddningstjänst för att minska risken och hantera konsekvenserna av skred. Det är också viktigt att allmänheten är medveten om skredrisker och vet hur man ska agera i händelse av en nödsituation.

Explosioner kan vara följden av olyckor, såsom kemiska utsläpp eller gasläckor, eller som ett resultat av brott, som bomber eller terrorattacker. Att ha en samordnad krisledningsförmåga i samverkan med andra aktörer är avgörande för tidig krishantering, minimera skador och hjälpa samhället att återhämta sig från en explosion.

Riskutveckling

I Stenungsunds kommun sker kontinuerligt en ombyggnation av befintliga industrier och nya tillkommer. Den petrokemiska industrin håller på att byggas ut vilket leder till att volymerna av farliga ämnen ökar väsentligt i kommunen. Delar av industriutbyggnaden har ersatt en äldre anläggning vilket förväntas leda till en något lägre risk för att en olycka inträffar för denna del på grund av modernare säkerhetssystem. En ny metanolfabrik projekteras och beräknas vara klar 2026.

Kommunens invånarantal förväntas fortsätta att öka. Enligt kommunens vision ska invånarantalet uppgå till 35 000 år 2035. En ökad befolkning innebär att fler människor kan drabbas av en omfattande olycka. Antalet vardagsolyckor förväntas öka i och med att antalet invånare som kan orsaka olyckor ökar.

2. BESKRIVNING AV ARBETSPROCESS OCH METOD

2.1. Kommunens uppdrag

Stenungsunds kommun ska varje mandatperiod göra en analys av vilka extraordinära händelser i fredstid som kan inträffa och hur dessa händelser kan påverka den egna verksamheten. I arbetet med RSA ingår att på ett systematiskt sätt identifiera, analysera och dokumentera om det finns sådana hot och risker inom kommunens ansvarsområde som allvarligt kan försämra förmågan att upprätthålla viktiga samhällsfunktioner samt att bedöma hur sårbar verksamheten är mot dessa. Arbetet ska anpassas till kommunens behov och övriga förutsättningar.

Resultatet ska värderas och sammanställas i en risk och sårbarhetsanalys som redovisas till Länsstyrelsen.

Kommunen har analyserat risker och sårbarheter som kraftigt kan försämra förmågan till verksamhet inom ramen för kommunens geografiska områdesansvar.

I RSA beaktas händelser som kan inträffa hastigt utan förvarning och som kräver skyndsamma beslut samt samverkan med andra aktörer.

Arbetet ska resultera i ökade förutsättningar för kommunen att hantera olika typer av samhällsstörningar.

2.2. Syfte och mål

Syfte

RSA utgör en grund för krisberedskapsarbetet i kommunen.

Förebyggande åtgärder och planering med anledning av RSA resultat syftar till att stärka kommunens totala förmåga att motstå och hantera allvarliga samhällsstörningar genom att:

- Ge beslutsunderlag för beslutsfattare och verksamhetsansvariga
- Ligga till grund för genomförande av verksamhetspecifika RSA
- Utgöra underlag för planering och genomförande av förebyggande åtgärder som syftar till en reduktion av identifierade hot och risker på verksamhetsnivå
- Bidra till att ge en riskbild av kommunens geografiska område och hur kommunens verksamheter kan påverkas
- Ge ett underlag för information om samhällets risker till allmänheten

Mål

Målet med den kommunövergripande RSA är att den ska ge berörda parter inom kommunens geografiska område och aktörer inom länet en förståelse för vad som är skyddsvärt samt vilka hot och risker som identifierats i kommunens geografiska område.

De åtgärdsbehov som identifieras ska utgöra underlag för beslut inom kommunen om förebyggande åtgärder i syfte att minska eller reducera risker, samt åtgärder i syfte att öka förmågan att hantera oönskade händelser och deras konsekvenser.

Resultatet ska även kunna användas av andra aktörer i syfte att öka kunskapen om risker och sårbarheter i kommunen och inom dess geografiska område.

2.3. Arbetsprocessen

Varje mandatperiod ska Stenungsunds kommun analysera vilka extraordinära händelser i fredstid som kan inträffa i kommunen och hur dessa händelser kan påverka den egna verksamheten. Resultatet av arbetet ska värderas och ställas samman i en RSA.

2.4. Metod

Kommunens RSA baseras bland annat på följande källor:

- Tidigare RSA
- Inhämtning av underlag och samverkan från kommunens olika verksamheter med specifika kunskaper inom riskområdena
- Underlag/analyser och samverkan med lokala, regionala och nationella aktörer
- Utvärderingsunderlag från genomförda övningar
- Erfarenheter från inträffade händelser
- Omvärldsbevakning

2.5. Aktörer som deltagit

Framtagandet av RSA:n har samordnats av Stenungsunds kommuns säkerhetssamordnare i samverkan med kommunala verksamheter och externa berörda aktörer. Samtliga verksamheter i kommunen har varit delaktiga i arbetet med att identifiera kritiska beroenden och åtgärdsförslag för att stärka motståndskraften. Detta arbete har genomförts i samband med arbetet med civilt försvar.

2.6. Material och underlag

Inhämtning av material och underlag har skett via genomförda RSA i både kommunala verksamheter och samverkan med externa aktörer.

2.7. Avgränsningar med motiv

Lag (2003:778) om skydd mot olyckor har inte beaktats i denna RSA. Den har hanterats i särskild ordning av Räddningstjänsten Storgöteborg (RSG). Förbundet har upprättat ett handlingsprogram utifrån de fastställda kraven.

Brottsförebyggande arbete

Från och med 1 juli 2023 har kommunen ett utökat ansvar för det brottsförebyggande arbetet. I korthet ska kommunen ta fram en lägesbild och en åtgärdsplan samt ha ett samordningsansvar inom det geografiska området.

Det brottsförebyggande ansvaret omhändertas inte i denna RSA. Arbetet enligt lagstiftningen kommer att påbörjas under hösten 2023 och ske fortlöpande under mandatperioden. I arbetet uppdaterad lägesbild för nästa mandatperiod kommer dock erfarenheter och analyser från det brottsförebyggande arbetet att ingå i kommunens RSA.

Kärnenergiberedskap

Sedan olyckan i Fukushima i Japan år 2011 har kärnenergiberedskapen genomgått stora förändringar i världen. Erfarenheter från hanteringen av olyckan har tagits tillvara. Även krisberedskapen anpassas utifrån samhällsutvecklingen och påverkar därmed också kärnenergiberedskapen i Sverige. En kärnteknisk olycka kan få mycket allvarliga konsekvenser för människa, miljö och näringsliv och skapa stor oro bland allmänheten.

I Sverige finns tre kärnkraftverk, ett verk Ringhals som ligger strax norr om Varberg i Hallands län. Området kring ett kärnkraftverk är indelat i två beredskapszoner – en inre och en yttre beredskapszon. Närmast kärnkraftverket finns den inre beredskapszonen som sträcker sig ungefär fem kilometer ut från kärnkraftverket. Området ut till 25 kilometer från kärnkraftverket kallas för den yttre beredskapszonen.

I beredskapszonerna finns det förhandsutdelade varningsmottagare, jodtabletter och information till allmänheten. Länsstyrelsen tillsammans med andra myndigheter har också planering i beredskapszonerna för att skydda allmänheten vid en olycka genom att exempelvis utrymma till en annan plats eller uppmana allmänheten att stanna inomhus och ta jodtabletter.

Utöver beredskapszonerna finns också en planeringszon som Stenungsund innefattas av. Planeringszonen sträcker sig ungefär 100 kilometer från kärnkraftverket. I planeringszonen finns planering för att allmänheten ska kunna utrymmas baserat på strålningsmätningar. I förberedelserna för planeringszonen ingår även att allmänheten ska stanna inomhus och planering för begränsad extrautdelning av jodtabletter.

Innebörden för Stenungsunds kommun och eventuell planering och genomförande av förberedelser kommer att utredas och genomföras under kommande mandatperiod och implementeras i kommande RSA. Arbetet har inte kunnat omhändertas i nuvarande RSA.

2.8. Sekretess och spridning av material

Handlingen ska betraktas som öppen i sin helhet. Sekretessbelagt information redovisas i separata bilagor enligt sekretess 18 kap. 13§ Offentlighets- och sekretesslag (2009:400). RSA:n är tänkt att spridas via kommunens intranät, implementeras i kommunens sektorer/verksamheter och den kommer att publiceras på Stenungsunds kommuns hemsida.

3. IDENTIFIERAD SAMHÄLLSVIKTIG VERKSAMHET INOM KOMMUNENS GEOGRAFISKA OMRÅDE

3.1. Kommunens uppdrag

Kommunens arbete med att identifiera och redovisa samhällsviktig verksamhet inom Stenungsunds kommuns geografiska område omfattas av tre steg:

Samhällssektor

Med samhällssektor avses i detta sammanhang de olika områden inom vilka viktiga samhällsfunktioner finns och samhällsviktig verksamhet kan identifieras.

Viktig samhällsfunktion

Viktig samhällsfunktion är ett samlingsbegrepp för de verksamheter som upprätthåller en viss funktionalitet. Varje sådan funktion ingår i en eller flera samhällssektorer och upprätthålls av en eller flera samhällsviktiga verksamheter.

Samhällsviktig verksamhet

Samhällsviktig verksamhet ur ett krisberedskapsperspektiv är sådan verksamhet som uppfyller ett eller båda av följande villkor:

- Ett bortfall av eller en svår störning i verksamheten kan ensamt eller tillsammans med motsvarande händelser i andra verksamheter på kort tid leda till att en allvarlig kris inträffar i samhället.
- Verksamheten är nödvändig eller mycket väsentlig för att en redan inträffad kris i samhället ska kunna hanteras så att skadeverkningarna blir så små som möjligt.
- Identifierad samhällsviktig verksamhet inom kommunens geografiska område

Samhällssektor	Samhällsfunktion (per samhällssektor)	Samhällsviktig verksamhet
Energiförsörjning	Produktion och distribution av el, produktion och distribution av fjärrvärme, produktion och distribution av bränslen och drivmedel	Elbolag och infrastruktur för strömförsörjning, bensinstationer och fjärrvärme.
Finansiella tjänster	Betalningar, tillgång till kontanter, centrala betalningssystemet, värdepappershandel	Banker verksamma i Stenungsund, livsmedelsbutiker med kontantuttagsmöjligheter, värde transporter samt kommunens system för utbetalning till kommuninvånare.
Handel och industri	Bygg- och entreprenadverksamhet, detaljhandel, tillverkningsindustri	-
Kommunal verksamhet och kommunalteknisk försörjning	Dricksvattenförsörjning, avloppshantering, renhållning, våghållning	Kommunens infrastruktur för dricksvattenförsörjning och avloppshantering, renhållning, snöröjning, angöringspunkter för passagerartrafik, skola och förskola.
Hälso- och sjukvård samt omsorg	Akutsjukvård, läkemedels- och materielförsörjning, omsorg om barn, funktionshindrade och äldre, primärvård, psykiatri, socialtjänst, smittskydd för djur och människor	Primärvården, ambulans, apotek, inrättningar för hälsa- och omsorg, socialtjänsten med tillhörande verksamheter, hemsjukvård och hemtjänst, skola och förskola, fritidsgårdar, folktandvården, psykiatrivården, skadedjursbekämpningsföretag, ideella föreningar, medicinskt ansvarig sjuksköterska (MAS) samt POSOM-gruppen (krisstöd).

Samhällssektor	Samhällsfunktion (per samhällssektor)	Samhällsviktig verksamhet
Information och kommunikation	Telefoni (mobil och fast), internet, radiokommunikation, distribution av post, produktion och distribution av dagstidningar, webbaserad information, sociala medier	Fast och mobil telefoni, infrastruktur för internet, radio- och TV, distribution av post och tidningar, Rakel kommunikation, WIS webbaserat säkrat informationssystem, kommunens officiella informationskanaler såsom hemsida på webben samt system för intern informationsdelning.
Livsmedel	Distribution av livsmedel, primärproduktion av livsmedel, kontroll av livsmedel, tillverkning av livsmedel	Livsmedelsbutiker, distribution och livsmedelsinspektörerna.
Offentlig förvaltning	Lokal ledning, regional ledning, nationell ledning, begravningsverksamhet, diplomatisk och konsulär verksamhet	Kommunens politiska ledning, tjänstemannaledning, krisledning och informationsresurser. Länsstyrelsen och kommunhuset samt begravningsbyråer.
Skydd och säkerhet	Domstolsväsendet, åklagarverksamhet, militärt försvar, kriminalvård, kustbevakning, polis, räddningstjänst, alarmeringstjänst, tullkontroll, gränsskydd och immigrationskontroll, bevaknings- och säkerhetsverksamhet.	Räddningstjänsten, ambulans, polis, sjöräddning, kustbevakningen, hemvärn, miljö- och byggnadsförvaltningen, SOS Alarm, POSOM (krisstöd), Röda Korset, SMHI, väktarbolag samt Försvarsmakten.
Socialförsäkringar	Allmänna pensionssystemet, sjuk- och arbetslöshetsförsäkringen	Utbetalningar av försörjningsstöd.
Transporter	Flygtransport, järnvägstransport, sjötransport, vägtransport, kollektivtrafik	Väg 169 Tjörnbroarna, Vägverkets färjor (Kolhättan- Svanesund) Västtrafik, bussbolag, färdtjänsten, Trafikverket, Sjöfartsverket, samtliga vägföreningar inom Stenungsunds kommun.

3.2. Identifierad samhällsviktig verksamhet sektorsvis

Kommun-sektor	Samhällsviktiga verksamheter som ska prioriteras
Barnomsorg och utbildning	<ul style="list-style-type: none"> • Måltidsproduktion • Förskola • Grundskola • Gymnasium • Arbetsmarknad Fordon • Boende massflyktingar
Socialtjänst	<ul style="list-style-type: none"> • SÄBO • Hemsjukvård • Korttidsenhet • LSS • Hemtjänst • Personlig assistans • Socialpsykiatri
Stödfunktion	<ul style="list-style-type: none"> • Politiska möten inkl. kanslistöd • IT-säkerhet • Nätinfrastruktur • Pappersutskrifter • Fastighetsdrift • Kommunikation • Medborgarserve • Servicefunktion måltid • Lokalvård • Vaktmästeri • Park
Samhällsbyggnad	<ul style="list-style-type: none"> • Drift • Avfall • Exploatering (Kartportal)

3.3. Identifierad icke samhällsviktig verksamhet sektorsvis

För att kunna anpassa servicenivåer efterhand som en kris eskalerar i omfattning har verksamheter som tillfälligtvis kan läggas åt sidan identifierats. Internt finns en detaljerad lista med glidande skala för sänkning av servicenivåer. Det är en flexibel glidande skala där servicenivåer kan reduceras och återtas gradvis.

Sektor	Exempel på verksamheter som kan prioriteras ned efter behov
Barnomsorg och utbildning	<ul style="list-style-type: none"> Förskolor som ska prioriteras ned/stängas har identifierats och barnen kommer omlokaliseras till förskolor som förlänger öppettider för vårdnadshavare med samhällsviktiga arbeten. Högskoleförberedande linjer som inte vänder sig mot vård/yrkesinriktade program Arbetsmarknadsenheten Vissa specialpedagoger Kulturella verksamheter Idrottsanläggningar Hamnverksamhet
Socialtjänst	<ul style="list-style-type: none"> Dagverksamhet Rehabinsatser Under kortare perioder: städ, social tid, avlösning, tvätt avlösning/växelvård Identifierade tjänster som kan stötta upp andra i krisläge IFO All utförarverksamhet
Stödfunktion	<ul style="list-style-type: none"> Uttagsmedgivanden och utredning av förvaltare Kvalitetsaspekter gällande ärendeberedning, nämndsekreterarskap, försäkringsfrågor, arkiv/dokumenthantering, Verksamhetsutveckling, skuldsanering, verksamhetsekonomi Utökat rekryteringsstöd Genomförande av upphandlingar, rekvisitionskontroller, skuldrådgivning & avtalsuppföljning Grönnyteskötsel, fastighetsprojekt & underhåll
Samhällsbyggnad	<ul style="list-style-type: none"> Verksamheter som kan prioriteras ned är sådana som inte påverkar kommunen i det korta perspektivet. Ex. detaljplanering, bygglov, hälso- och miljöskydd, klimat/energiutveckling och ett antal andra projekt.

4. IDENTIFIERADE KRITISKA BEROENDEN FÖR KOMMUNENS SAMHÄLLSVIKTIGA VERKSAMHET

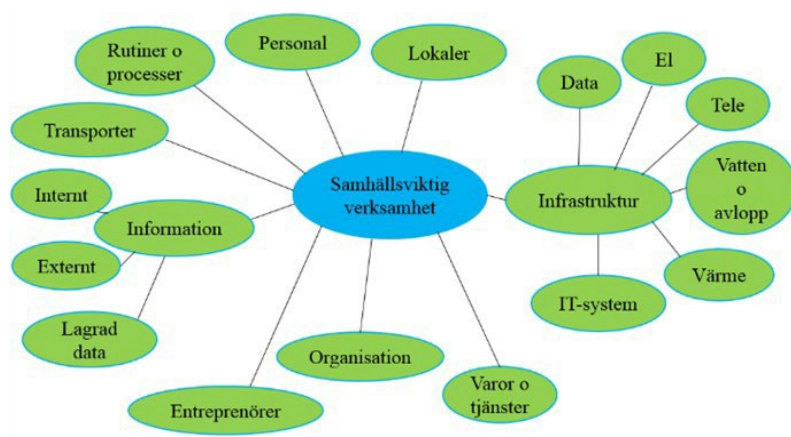
Kritiska beroenden ur ett krisberedskapsperspektiv är beroenden som är avgörande för att samhällsviktiga verksamheter ska kunna fungera. Sådana beroenden karaktäriseras av att ett bortfall eller en störning i levererande verksamheter relativt omgående leder till svårigheter att genomföra verksamheter, som i sin tur kan få till följd att en extraordinär händelse inträffar.

Det finns en mängd kritiska beroenden inom Stenungsunds kommuns geografiska område som är avgörande för att samhällsviktiga verksamheter ska kunna fungera under vardagen såväl som när en allvarlig samhällsstörning inträffar.

4.1. Kritiska beroenden

Under de genomförda analyserna har kritiska beroenden identifierats. Totalt sett har verksamheterna identifierat 480 kritiska beroenden. Beroendena kan vara samma för flera verksamheter vilket innebär att mer än en verksamhet kan slås ut av bortfall av ett kritiskt beroende, exempelvis vattenförsörjning eller el.

Redovisningen nedan är en sammanställning och summering av resultatet och de viktigaste gemensamma nämnarna. Varje verksamhet har en fördjupad och detaljerad analys att förvalta inom egen verksamhet.



Kritiska beroenden	Exempel på funktioner som är beroende
Avlopp	Toaletter, matlagning, hygienhållning
Bränsle	Reservkraftverk, fordonstransporter
El	Belysning, kommunikation, vattenförsörjning, matlagning, medicinering, värme, kylförvaring, nätinfrastuktur, fastighetsdrift, lokalvård, drift
Extern information och samverkan	Krisflödesinformation, samhällsviktig information, samverkansbehov
Intern information	Intern information, central information i linjen, kommunikation mellan verksamheterna
IT-system	IT-nätverk
IT-system	Interna IT-system, schemaläggning, tjänsteplanering, protokoll, läroplattform, ekonomiadministration, löneutbetalningar, måltidsbeställningar, avvikelserapporter, journalsystem, sensorer och annan välfärdsteknik.
Lokaler	Produktionskök, tillagnings- och mottagningskök, matsalar, omklädningsrum, förvaringsutrymmen för kemikalier, förbrukningsmaterial, maskiner/utrustning
Rutiner och processer	Alla verksamheter har rutiner och processer digitalt
Tjänster	Vaktmästare, städ, elektriker, VVS, post, tolkar, säkerhetsspecialist inom IT, banktjänster
Transporter	Personal, varor, mat, service, renhållning
Tele / Internet	Hemtjänsten för journaler, dörrar m.m., beställa varor, ringa in personal, felanmälningar, kartportal, många IT-system kräver internet.
Varor	Drift av alla verksamheter
Vatten	Måltid, hygien, avlopp, dusch, dricka, städ
Värme	Skolor, äldreboenden, LSS

5. IDENTIFIERADE OCH ANALYSERADE RISKER FÖR KOMMUNEN OCH DESS GEOGRAFISKA OMRÅDE

5.1. Identifierade risker

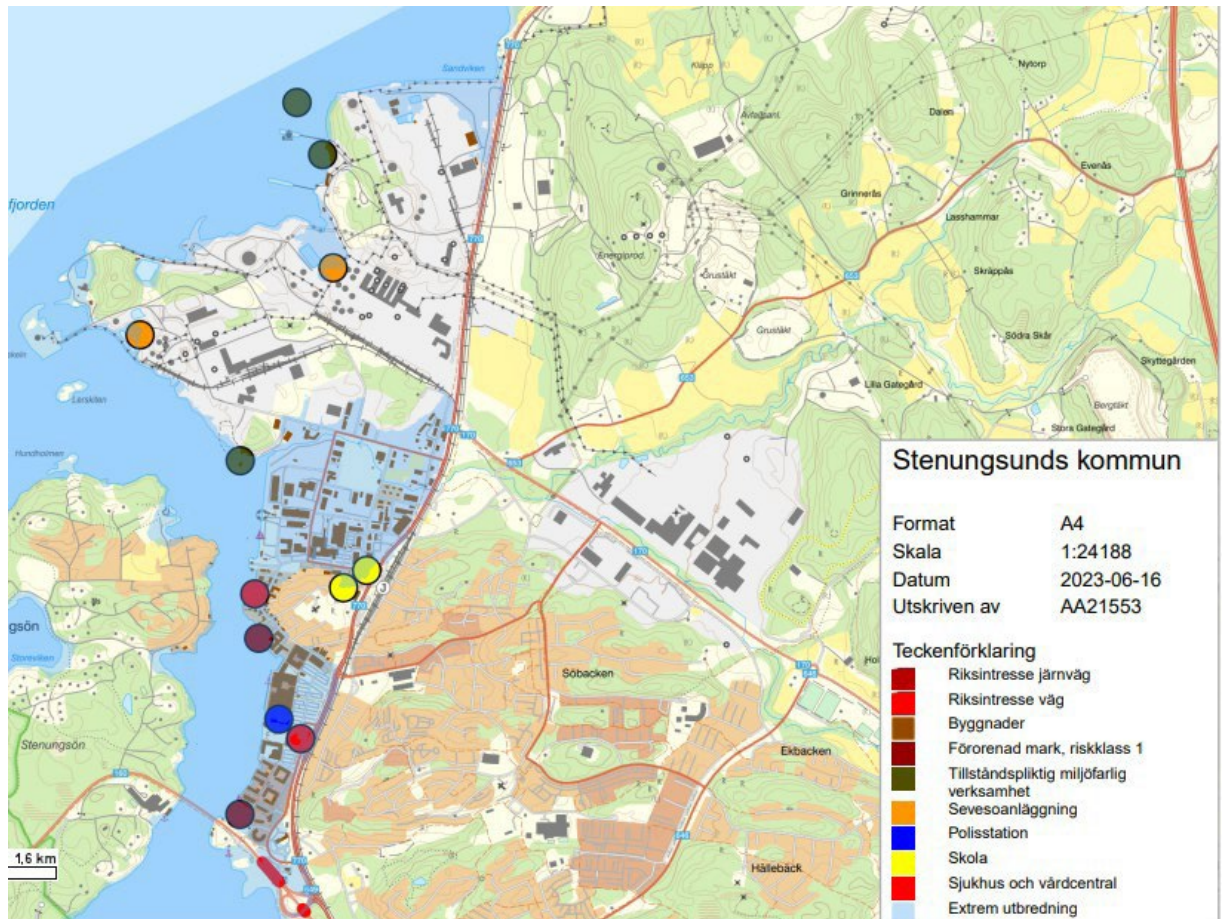
Översvämningar

Klimatförändringarna leder till en global höjning av medelvattenståndet i havet vilket påverkar kustlinjen. Detta innebär att höga havs nivåer kommer utgå från en vattenyta som ligger högre än idag. Stenungsund drabbas av tillfälliga höga havsvattenstånd i samband med oväder då kraftiga lågtryck passerar. Extrema högvatten har en typisk varaktighet på ett fåtal timmar. En händelse som i dag är ovanlig kommer i framtiden vara vanligare. Kartbilden nedan visar den del av kommunen som påverkas av översvämning från havet enligt högsta beräknade vattenståndet för kommunen år 2100. Kartbilden illustrerar översvämningens utifrån dagens förhållanden, alltså om inga åtgärder för att minska problemet med översvämningar görs.



Översvämningar kan inträffa på Stenungs torg och vid identifierade lågpunkter, detta på grund av exempelvis ökad avrinning i samhället som möter stigande havsvattennivåer.

Kartbilden nedan illustrerar översvämningensrisken i centrum och den samhällsviktiga verksamhet som påverkas av översvämning från havet enligt högsta beräknade vattenståndet för kommunen år 2100. Bilden utgår från dagens förutsättningar, alltså om inga åtgärder för att minska problemet med översvämningar görs.



Snöstorm

En kraftig snöstorm kan innebära problem med framkomlighet för kommunala verksamheter, medborgare och andra aktörer samt rasrisk för tak. Tunga ledningar skulle också kunna innebära elbortfall som också avhandlas i särskild ordning.

Ras och skred

I Västra Götaland är risken för jordskred och ras störst i Sverige. Klimatförändringarna medför mer regn och gör att riskerna ökar ännu mer. Stenungsunds kommun drabbades av ett omfattande skred i september 2023. Skredhantering kräver samordning mellan olika myndigheter, aktörer och räddningstjänstför att minska risken och hantera konsekvenserna av skred. Det är också viktigt att allmänheten är medveten om skredrisker och vet hur man ska agera i händelse av en nödsituation.

Kommunen har inventerat vilka områden inom kommunen där det bedöms förekomma risk för ras eller skred.

I Stenungsund har statens geotekniska institut utfört en undersökning över stabilitetsförhållandena i bebyggda områden. Karteringen omfattar områden med minst 10 hus i samlad grupp och som har lösa sediment, där förutsättningar för ras eller skred inte kan uteslutas. Stabilitetsförhållandena bedömdes vara otillfredsställande eller otillräckligt utredda inom sju av de åtta undersökta områdena. Längs vattendrag inom studien observerades i flera fall stor erosionsaktivitet. Förekomst av kvicklera kan medföra ytterligare konsekvenser av ett eventuellt skred. För att få tillgång till mer mark att bebygga har havsbotten längs med kusten fyllts ut. Denna mark är inte alltid helt stabil utan måste beaktas. Till exempel sjunker marken i centrum som är byggd på utfyllnad. I övrigt är det främst längs med vattendragen i kommunen som instabil mark förekommer.

Solstorm

En solstorm är ett utbrott på solen där strålning och elektriskt laddade partiklar slungas ut. I sällsynta fall sker extrema solstormar som kan leda till mycket allvarliga konsekvenser för samhällsviktig verksamhet och kritisk infrastruktur.

Stora delar av samhället är idag beroende av rymdtjänster för kommunikation, navigering, väderprognoser och många andra funktioner. Med utbyggnaden och det ökande beroendet av elektricitet och satellittjänster inom olika samhällsfunktioner ökar också sårbarheten för effekter av rymdväder. Även som en väsentlig del av informationsflöden har rymden en avgörande roll för samhällsviktiga funktioner. De flesta solstormar är hanterbara och många aktörer har förmågan att skydda sin utrustning från påverkan av dessa. Extrema solstormar som riktas mot jorden kan dock utgöra ett hot mot elnät, kommunikationsnät, satellitsystem och radiokommunikation.

Krig

Efter den 24 februari 2022 är det säkerhetspolitiska läget i Europa och i Sveriges närområde det allvarligaste sedan 1980-talets början. Vi har i dag ett bestående tillstånd av konflikt och konfrontation mellan Ryssland och Väst, som riskerar att förvärras ytterligare.

Som en följd av det ryska anfällskriget fattade Sverige i maj 2022 beslut om att ansöka om medlemskap i försvarsalliansen Nato. Sveriges eventuellt kommande anslutning till Nato skulle förändra de militärstrategiska förutsättningarna för alla länder i närområdet.

Med anledning av det förändrade omvärldsläget ska kommunen delta i det nationella arbetet med att återupprätta ett totalförsvar.

Planeringsarbetet utgår från att förmågan att hantera kriser i samhället i fredstid också ska ge en grundläggande förmåga att hantera krigssituationer. Strukturer och processer som används inom krisberedskapen bör så långt möjligt även användas i planeringen av det civila försvaret.

Sjötrafiken

Förbi Stenungsund på Hakefjorden går sjötrafik med farligt gods in till industrins hamnar. Väster om Orust går sjöleder med en omfattande trafik av fartyg. Sammantaget är sjöfartstrafiken intensiv med förhöjda risker kring transporter av olja och diverse farligt gods.

Vatten/Hamnområden

Inom kommunen finns hamnar för godstrafik och för persontrafik. Inom hamnområden och på kommunalt vatten är det kommunen som ansvarar för räddningsinsatser.

Oljeutsläpp

Stenungsunds kommun bedöms genom sitt geografiska läge i kombination med vind och strömförhållanden vara riskutsatt för eventuella oljepåslag.

Elavbrott

Bortfall av elförsörjning kan medföra att samhällsviktig verksamhet inte kan fullgöra sitt verksamhetsansvar. Det medför dessutom att näringsliv och hushåll drabbas negativt.

Brand

Brand kan allvarligt skada såväl samhällsviktig verksamhet som näringsliv och privatbostäder. Äldre människor, och andra med nedsatt funktionsförmåga, är starkt överrepresenterade i dödsbrandsstatistiken. I den nationella strategin för att stärka brandskyddet genom stöd till enskilda uttrycks följande vision; Ingen ska skadas allvarligt eller omkomma till följd av brand. Ansvar för förebyggande arbete regleras i lag (2003:778) om skydd mot olyckor.

Trafik

I kommunen finns ett antal olycksdrabbade korsningar och vägavsnitt. I kombination med den stora person-/pendlingstrafiken utgör dessa korsningar och vägavsnitt en risk, varför säkerhetshöjande åtgärder bör vidtas.

Terräng/Särskild miljö

Stora delar av Stenungsunds kommun utgörs av skogsarealer i svåråtkomlig terräng. En större skogsbrand skulle i dessa områden medföra stor påfrestning för räddningstjänsten. Brand i skog och terräng är tidskrävande och ställer stora krav på personella och materiella resurser. Detta kan medföra problem med att upprätthålla räddningstjänstens förmåga i övrigt.

Publika tillställningar, festivaler och evenemang

Under sommaren anordnas flera festivaler och andra publika tillställningar. Formeln är enkel; många människor som samlas vid en begränsad yta ställer högre krav på vidtagande av nödvändiga säkerhetsåtgärder och att samverkan sker mellan berörda aktörer före, under och efter planerade evenemang. Kommunen har ett säkerhetsarbete och samverkan med andra aktörer kring publika evenemang.

Kommunens förmåga att hantera oönskade händelser sommartid

Stenungsund är tillsammans med Tjörn och Orust ett populärt resmål under sommarmånaderna då det kommer många besökare och turister. Detta medför att befolkningen ökar kraftigt under den här perioden. Noterbart är dock att räddningstjänsten inte kan se en motsvarande ökning i antalet larm under sommarmånaderna. Semestertider under sommarmånaderna i kommunala verksamheter kan försvåra samordning av nödvändiga krisberedskapsåtgärder samt att igångsättandet av krisorganisationens initiala arbete försenas väsentligt.

Industrin i Stenungsund

I Stenungsunds kommun finns ett antal stora petrokemiska industrier med komplicerade riskbilder, bland annat med klorhantering, ammoniakhantering och hantering av brandfarliga varor. Den primära risken för Stenungsund bedöms vara utsläpp av farliga ämnen i luft eller vatten.

Vatten och avlopp

Dricksvattenförsörjningen är ett system som riskerar att utsättas för olika typer av störningar, i huvudsak smittoutbrott, kemiska utsläpp, ledningsbrott/läckor, översvämning och skyfall, elavbrott/effektbrist samt sabotage.

Kommunen kommer uppleva längre perioder under sommaren med värmeböljor och torka. Detta kan innebära problem med enskilda brunnar. Enskilda brunnar har lägre kapacitet vid torrperioder och risken finns att dessa sinar. Brunnarna är även mer känsliga för olika kvalitetsförsämringar vid torka som följs av extrem nederbörd och ökad påverkan från ytvatten. Hur stor risken är styrs helt av brunnarnas konstruktion, läge och hydrogeologi. Det finns även risk för att lågt liggande brunnar i närheten av havet kommer utsättas för saltvatteninträngningar.

Om enskilda brunnar sinar eller om de får problem med vattenkvaliteten kan kommunen behöva köra ut dricksvattentankar för att det ska finnas vatten till människor vars brunnar sinar.

Informationssäkerhet och cybersäkerhet

En stor del av kommunens information är mycket värdefull, ibland till och med livsviktig. Om den går förlorad, röjs eller är felaktig kan det leda till stora konsekvenser. Informationssäkerhet handlar om att hindra detta igenom att skydda informationen avseende konfidentialitet, riktighet och tillgänglighet.

Cybersäkerhet är, liksom IT-säkerhet, en viktig gren inom informationssäkerhet. Cybersäkerhet avser indirekta och direkta, externa beroenden och hot som finns i ett större och mer komplext digitalt ekosystem än (enbart) inom den egna organisationen eller samhället.

Sociala risker och våldsbejakande extremism

En social risk är sannolikheten för oönskade händelser, beteenden eller tillstånd med ursprung i sociala förhållanden och som har negativa konsekvenser för det som bedöms vara skyddsvärt. Våldsbejakande extremism är ett samlingsbegrepp för rörelser, ideologier eller miljöer som inte accepterar en demokratisk samhällsordning och som främjar våld för att uppnå ett ideologiskt mål.

Antagonistiska hot - terrorism

Med antagonistiska hot menas avsiktliga handlingar och illegala hot om exempelvis terrorism, sabotage och stöld. Agerandet sker medvetet och av ondo, i syfte att åstadkomma exempelvis politisk eller ekonomisk vinning. Enligt säkerhetsskyddslagen (2018:585) och säkerhetsskyddsförordningen (2018:658) ska kommunen vidta åtgärder för att skydda Sveriges säkerhet och förebygga terroristbrott genom att det för Stenungsunds kommuns verksamhetsområden finns ett verkningsfullt säkerhetsskydd med hänsyn till verksamhetens art, omfattning och övriga omständigheter.

Explosioner

Explosioner kan vara följden av olyckor, såsom kemiska utsläpp eller gasläckor, eller som ett resultat av brott, som bomber eller terrorattacker. Att ha en samordnad krisledningsförmåga i samverkan med andra aktörer är avgörande för tidig krishantering, minimera skador och hjälpa samhället att återhämta sig från en explosion.

Kärnteknisk olycka

Kärnkraftverken i Sverige har system som ska skydda mot tekniska och mänskliga fel. Om en olycka ändå inträffar kan den i värsta fall medföra utsläpp av radioaktiva ämnen till omgivningen.

Medborgare i Stenungsund som befinner sig i det som kallas planeringszon inom 100km från Ringhals, behöver vara medvetna om den planering som finns och även ha en egen beredskap om en kärnkraftsolycka inträffar.

5.2. Detaljanalyserade händelser

Stenungsunds kommun har detaljanalyserat ett urval av oönskade händelser och vilka konsekvenser detta kan leda till för kommunens samhällsviktiga verksamheter, medborgare och berörda aktörer.

Storm

Vi har utgått från en kraftig storm med varaktighet på ungefär två dygn med efterföljande konsekvenser där uppröjningsarbete krävs.

Kan leda till:

En kraftig storm kan leda till att exempelvis personskador, att träd blåser ned på vägarna som kan bli ofarbara, att personal inte kan komma till jobbet, skador på byggnader och uteblivna dagliga leveranser. Konsekvenserna varierar mycket mellan kommunens olika verksamheter och för medborgarna.

Skyfall

SMHI:s nuvarande definition av skyfall är minst 50 millimeter på en timme eller minst 1 millimeter på en minut. Årsmedelnederbörden på västkusten ligger på mellan 825 – 900 mm och tillhör redan i dag den del av länet som får mest nederbörd. Det är även här som den största ökningen i nederbörd beräknas att ske. Om utsläppen enligt det klimatscenario som innebär begränsade utsläpp som kulminerar år 2040 beräknas nederbördssumman över året öka med upp till 15 procent. Om utsläppstaken enligt det klimatscenario som innebär en ökad utsläppstakt beräknas nederbördssumman över året öka med upp till 19 procent fram till år 2050.

Kan leda till:

Konsekvenserna varierar beroende på geografisk belägenhet. Lokaler, bostäder och vägar som översvämmats vid tidigare tillfälle bedöms drabbas igen. Översvämmade vägar kan leda till att kommunens tjänstemän, medborgare och besökare ej kan ta sig fram till behövande eller annat syfte. Det befintliga dagvattenledningsnätet är inte dimensionerat för att kunna hantera extrema nederbördsmängder. Det är heller inte möjligt att lägga ner nya ledningar i en dimension som skulle klara detta. Dessutom kan skyfall leda till att lågpunkter översvämmas, att avloppssystemen påverkas, samt att det blir skred och sättningar. Stora ekonomiska kostnader.

Värmebölja

Värmebölja är ett begrepp för en längre period med höga dagstemperaturer. Definitionen som används här är en sammanhängande period med dygnsmedeltemperatur över 20°C. Dagens värmeböljor på västkusten håller i sig i cirka 2–4 dagar i sträck. Bebyggda områden är generellt sett varmare än obebyggda områden, så kallad Urban Heat Island Effect (urban heating).

Tabellen nedan visar på hur årsmedeltemperaturen samt den maximala dygnsmedeltemperaturen förväntas öka framöver beroende på klimatförändringens utveckling och dess effekter. (Viktigt att tänka på är att detta är medeltemperaturer och säger inget om dygnets varmaste temperaturer.)

	Årsmedeltemperatur	Maximal dygnsmedeltemperatur
Referensperiod 1961–1990	6,5 – 7°C (västkusten)	20–22°C (1991–2013 >22°C) ¹
Förändring till 2050	+2 – 2,2°C (västkusten)	+1,8 – 3°C (västkusten) ²
Förändring till 2100	+2,2 – 4,2°C (västkusten)	+2,5 – 4,5°C (västkusten) ³

Kan leda till:

Särskilt sårbara grupper så som barn och äldre, demenssjuka, sängliggande, personer med hjärt- och kärlsjukdomar och personer som lider av psykisk ohälsa blir drabbade av ett varmare klimat med fler och längre värmeböljor. En tydlig ökad dödlighet har observerats redan efter två dagars ihållande värme.

Inomhustemperaturerna kan bli betydligt högre än utomhustemperaturen eftersom ventilation och byggnadskonstruktion hos oss inte är anpassat för ett varmare klimat, problemet med värmeböljor blir därför mycket större och allvarigare för de befolkningsgrupper som vistas mycket inomhus. Att ha kontroll över inomhustemperaturen på kommunens olika boenden är lättare än att ha kontroll över hur det ser ut i individens egna boenden. Därav kan problematiken med inomhustemperaturerna öka om trenden att äldre bor kvar i sina egna hem längre.

Enskilda brunnar har lägre kapacitet vid torrperioder och risken finns att dessa sinar. Om enskilda brunnar sinar eller om de får problem med vattenkvaliteten kan kommunen behöva köra ut dricksvattentankar för att det ska finnas vatten till människor vars brunnar sinar. En större svårighet uppstår om jordbrukens brunnar får problem och att lantbrukarens djur plötsligt står utan vatten vilket innebär att kommunen behöver vara beredda att hjälpa till med utkörning av vattentankar i stor omfattning.

I ett varmare klimat förlängs badsäsongen. Fler människor, men även djur, kommer att söka sig till vattnet för att få svalka. En kombination av fler badande, längre badsäsong, högre temperaturer och

¹ <https://www.smhi.se/klimat/klimatet-da-och-nu/klimatindex/arets-hogsta-dygnsmedeltemperatur-1.76657> (2020-03-16)

² <https://www.smhi.se/klimat/framtidens-klimat/klimatscenarioer/sweden/district/vastkusten/rcp45/year/temperature> (2020-03-16)

³ <https://www.smhi.se/klimat/framtidens-klimat/klimatscenarioer/sweden/district/vastkusten/rcp85/year/temperature> (2020-03-16)

större regn direkt efter en längre torrperiod kommer på olika sätt att påverka badvattnets kvalitet. Vissa smittämnen har en snabbare tillväxt vid högre vattentemperaturer vilket ökar smittorisken vid bad. Giftiga alger kan komma att öka vid högre temperaturer. Har vattnet hållit en temperatur på över 20 grader under flera dagar ökar risken för badsårsfeber. Ett större regn innebär att omgivande marker spolras av och för med sig olika föroreningar ner i vattnet vilket snabbt kan göra badvattenkvalitén otjänlig. Detta är något som Stenungsund har problem med redan i dag.

Även smittorisken via livsmedel ökar vid varmare temperaturer. Genom ökad avrinning från markerna ökar risken för att smittämnen från djurhållning, vilda djur eller från marker kommer ut i vattendrag som sedan används till bevattning av bär och grönsaker, så kallad bevattningssmitta. Äts livsmedlen utan att först sköljas ordentligt eller värmas upp ökar risken för smitta.

Det kan påverka människor, som små barn, äldre eller sjuka. Kan leda till personskada, vattenbrist och störningar i samhällsviktiga funktioner.

Epidemi - pandemi

Långvarig smitta Epidemi eller pandemi, i snitt 30–40% sjukfrånvaro i hela kommunen.

Kan leda till:

Stor påverkan på exempelvis räddningstjänsten, polis, sjukvården med flera eftersom bemanningen är svår att upprätthålla. Dessutom kan förskolor/skolor behöva stängas och stor påverkan på kommunens hälso- och sjukvård. Även leveranser påverkas och kommer att försenas. Stora störningar i samhällsviktiga verksamheter/funktioner.

Epizooti

Smitta Epizooti. En allvarlig smittsam djursjukdom kallas för epizooti och förekommer normalt inte i Sverige. Några av de allvarligaste epizootisjukdomarna är mul- och klövsjuka, fågelinfluensa, svinpest, mjältbrand och rabies.

Kan leda till:

Förutom svårt lidande hos djuren orsakar de allvarliga djursjukdomarna stora ekonomiska förluster. Skyndsamt sätta i gång arbetet med att begränsa smittspridning och avspärningar kan behövas sättas upp kring gårdar.

Skolbuss, stor olycka

En olycka med skolbuss i kommunen.

Kan leda till:

Att medborgare, vuxna och barn kan skadas allvarligt. Det kan i sin tur leda till att många blir chockade påverkade/drabbade eller meddrabbade och som har behov av krisstöd.

Brand

Brand kan allvarligt skada såväl samhällsviktig verksamhet som näringsliv och privatbostäder. Äldre människor, och andra med nedsatt funktionsförmåga, är starkt överrepresenterade i dödsbrandsstatistiken. I den nationella strategin för att stärka brandskyddet genom stöd till enskilda

uttrycks följande vision; Ingen ska skadas allvarligt eller omkomma till följd av brand. Ansvar för förebyggande arbete regleras i lag (2003:778) om skydd mot olyckor.

Kan leda till:

Att människor kan skadas allvarligt, stora skador på fastigheter och avbrott i samhällsviktiga verksamheter och för olika näringsidkare. Stora ekonomiska kostnader.

Elavbrott

Långvarigt elbortfall under 4 dagar i hela kommunen.

Kan leda till:

Långvarigt elbortfall under 4 dagar kan medföra att samhällsviktiga verksamheter/funktioner inte kan fullgöra sitt verksamhetsansvar. Det medför dessutom att näringsliv och hushåll kan drabbas hårt. Det kan också innebära att invånarna får svårt att handla, tanka och att en rad viktiga funktioner som exempelvis mobilnätet, internet, kylanläggningar, vattenpumpar, värmepannor och ventilation inte fungerar som det är tänkt. Det kan även få stora konsekvenser, avbrott på avloppsnätet.

Fjärrvärme

Långvarigt fjärrvärmebortfall under 4 dagar.

Kan leda till:

Alla byggnader som värms med fjärrvärme kommer successivt att kylas ned. Detta kan påverka kommunala verksamheter och medborgare.

Internethaveri

Långvarigt Internethaveri under 2 dagar.

Kan leda till:

Stor påverkan på exempelvis samhällsviktiga verksamheter/funktioner, betalsystem, journalsystem, styrsystem, larm, kommunikation och informationshantering.

Vattenbrist

Mängden dricksvatten som går åt kommer att öka i ett varmare klimat. Mer vatten går åt till bevattning, mer vatten behövs till människor och djur och fler människor kommer använda vatten till att fylla pooler. För att säkerställa att det finns tillräckligt med dricksvatten behöver kommunen en reservvattentäkt vilket idag saknas. Men en överföringsledning från Kungälv kommun projekteras och den är beräknad att driftsättas under 2024. Överföringsledningen kommer inte fungera som en reservvattentäkt utan ska hjälpa till att försörja behovet av dricksvatten.

Långvarigt avbrott under 4 dagar i dricksvattenleveransen.

Kan leda till:

Det går exempelvis inte att spola i toaletter, duscha, tvätta, tappa kranvatten för matlagning och hygien. Beslut om bevattningsförbud. Aktivering av kommunens trygghetspunkter (11st) för leverans av nödvatten på angivna platser inom det geografiska området. Djurhållningen påverkas.

Avbrott mobiltelefoni

Långvarigt avbrott under 2 dagar i telefonin.

Kan leda till:

Svårigheter att kommunicera för kommunen, medborgare, näringslivet och andra aktörer. Stor påverkan på samhällsviktiga verksamheter/funktioner.

Livsmedelsbortfall

Livsmedel, 7 dagar leveransbortfall.

Kan leda till:

Stor brist på mat i butiker som drabbar medborgare och näringsidkare samt att kommunens tillagningskök får stora svårigheter att laga mat till samhällsviktiga verksamheter/funktion. Viktigt med den egna (hem)beredskapen.

Pågående Dödligt Våld PDV

Antagonist Pågående dödligt våld PDV i offentlig miljö.

Kan leda till:

Allvarliga personskador, person som avlider, stort trauma och stort behov av krisstöd.

Cyberangrepp

De senaste åren har det rapporterats om ett antal omfattande cyberangrepp mot kommuner och regioner som inneburit att hela eller delar av informationssystem gjorts otillgängliga under en längre tid.

Kan leda till:

Långvarigt bortfall av vissa särskilda informationssystem kan ha stor påverkan på exempelvis samhällsviktiga verksamheter/funktioner, betalsystem, journalsystem, styrsystem, larm, kommunikation och informationshantering.

5. ÅTGÄRDSBEHOV

Som vidareutveckling av tidigare RSA har Stenungsunds kommun identifierat och prioriterat ett stort antal åtgärdsförslag under mandatperioden. Förslagen syftar till att stärka förmågan eller minska sårbarheten i kommunens verksamheter.

- Utveckla kommunens krishanteringsförmåga genom kontinuitetshantering/planering, upprätthållande av samhällsviktig verksamhet utifrån identifierade risker.
- Stärka resiliens och förmågan att krisleda.
- Omvärldsbevakning och fortsatt kompetenshöjning inom krisberedskap och totalförsvar.
- Lokala RSA.

6. BEGREPP OCH TERMER

Begrepp	Definition
Allriskperspektiv	Insikten att kommunen vid skydd av samhällsviktig verksamhet måste beakta alla möjliga händelser som kan hota samhällsfunktioner
Beredskapsplanering	De förberedelser som statliga myndigheter, kommuner, regioner, företag och enskilda vidtar i fred för att kunna hantera situationer då beredskapen höjs.
Civilt försvar	Civilt försvar är den verksamhet som bedrivs av ansvariga aktörer som en del av totalförsvaret i syfte att göra det möjligt för samhället att hantera situationer då beredskapen höjs. Civilt försvar är en del av totalförsvaret.
Evakuering	Se Utrymning.
Generisk förmåga	Att en förmåga är generisk innebär att den kan ha ett vidare användningsområde än i just det sammanhang den används i, det vill säga att det är en allmän förmåga.
Höjd beredskap	Höjd beredskap är antingen skärpt beredskap eller högsta beredskap. Under högsta beredskap är totalförsvaret all samhällsverksamhet som då skall bedrivas. Är Sverige i krig råder högsta beredskap (Lag (1992:1403) om totalförsvaret och höjd beredskap).
Inriktning	Orientering av tillgängliga resurser mot formulerade mål.
Kontinuitet	Förmåga hos organisationen att efter avbrott fortsätta tillhandahålla varor och tjänster i en i förväg accepterad omfattning. (ISO 22301)
Kontinuitetshantering	Holistisk ledningsprocess som identifierar potentiella hot mot en organisation och den inverkan på verksamheten som dessa hot skulle kunna medföra om hoten blir verklighet och som ger ett ramverk för att utforma en anpassningsbar organisation med förmåga till en effektiv reaktion som tryggar anseende, varumärke, värdeskapande aktiviteter och de viktigaste intressenternas intressen. (ISO 22301)
Kontinuitetsplan	Dokumenterade rutiner som vägleder en organisation att efter avbrott reagera, återställa och återuppta verksamheten i en i förväg definierad omfattning. (ISO 22301)
Krisberedskap	Förmågan att genom utbildning, övning och andra åtgärder samt genom den organisation och de strukturer som skapas, förebygga, motstå och hantera krissituationer i fredstid och vid höjd beredskap.
Krishantering	Identifiera kriser och hantera dem.
Kritiska beroenden	Beroenden som är avgörande för att samhällsviktiga verksamheter ska kunna fungera. Sådana beroenden karaktäriseras av att ett bortfall eller en störning i levererade verksamheter relativt omgående leder till sådana funktionsnedsättningar som kan få till följd att en kris inträffar.

Begrepp	Definition
Ledning	En aktör har eller uppfattas ha någon form av mandat att bestämma om inriktning och samordning.
Risk	En sammanvägning av sannolikheten för att en oönskad händelse ska inträffa och de konsekvenser händelsen kan leda till.
Riskhantering	Identifiera risker och hantera dem.
Samhällsfunktion	Samlingsbegrepp för de verksamheter som upprätthåller en viss funktionalitet. Varje sådan funktion ingår i en eller flera samhällssektorer och upprätthålls av en eller flera samhällsviktiga verksamheter.
Samhällssektor	De olika områden inom vilka viktiga samhällsfunktioner finns och samhällsviktig verksamhet kan identifieras.
Samhällsstörning	De företeelser och händelser som hotar och ger skadeverkningar på det som ska skyddas i samhället.
Samhällsviktig verksamhet	Med samhällsviktig verksamhet avses verksamhet, tjänst eller infrastruktur som upprätthåller eller säkerställer samhällsfunktioner som är nödvändiga för samhällets grundläggande behov, värden eller säkerhet. I detta sammanhang ska verksamhet förstås som ett vidare begrepp. Verksamhet, tjänst eller infrastruktur inkluderar exempelvis även anläggningar, processer, system och noder.
Samordning	Anpassning av aktiviteter och delmål så att tillgängliga resurser kommer till största möjliga nytta.
Samverkan	Överenskommelser om arbete mot ett gemensamt mål.
Styrel	Identifiering och prioritering av samhällsviktiga elanvändare enl. särskild författning och vägledning.
Sårbarhet	De egenskaper eller förhållanden som gör samhället, ett system eller egendom mottagligt för skadliga effekter av en händelse.
Totalförsvaret	Den verksamhet som behövs för att förbereda Sverige för krig. Utgörs av militärt försvar och civilt försvar.
Utrymning	Förflyttning av människor ut ur ett riskområde för att skydda och rädda liv och hälsa.