

STENUNGSUNDS
KOMMUN

Årsredovisning 2011



Fem år i sammandrag

		2007	2008	2009	2010	2011
Kommunal skattesats	%	22,07	22,07	22,07	22,07	22,07
Verksamhetens intäkter	Mkr	236	248	280	293	298
Verksamhetens kostnader	Mkr	1.102	1.164	1.197	1.231	1.314
Avskrivningar	Mkr	40	44	53	54	56
Verksamhetens nettokostnader	Mkr	906	958	950	991	1 072
Verksamhetens nettokostnader i kronor per invånare	Kr	38 719	40 480	40 430	40 794	43 589
Verksamhetens andel av skatteintäkter	%	97,4	97,6	95,7	93,7	96,0
Finansnettots andel av skatteintäkter	%	1,4	1,5	0,8	1,1	1,3
Nettoinvesteringar	Mkr	86	100	87	76	71
Tillgångar	Mkr	936	1 011	1 136	1 140	1 182
Långfristiga skulder – kommunen	Mkr	421	443	399	324	349
-Stenungsundshem AB	Mkr	740	722	621	592	587
-SEMAB+Fjärrvärmestiftelsen	Mkr	83	85	96	101	101
Eget Kapital	Mkr	56	65	121	200	-153
Årets resultat	Mkr	23	9	56	79	30
Soliditet, inkl hela p-skulden	%	-32	-29	-21	-12	-13
Antal invånare		23 389	23 657	23 983	24 292	24 601
-varav 0-5 år		1 912	1 910	1 920	1 947	1 943
-varav 6-15 år		3 063	3 005	3 019	3 058	3 126
-varav 16-19 år		1 427	1 505	1 484	1 439	1 325
-varav 80-84 år		498	518	539	530	544
-varav 85-94 år		354	393	436	461	457
-varav 95+		21	19	19	27	28

Politisk sammansättning

Moderata samlingspartiet	12
Folkpartiet	5
Centerpartiet	3
Kristdemokraterna	2
Miljöpartiet	3
Socialdemokraterna	13
Vänsterpartiet	2
Sverigedemokraterna	1

Stenungsund styrs av en allians bestående av Moderaterna, Folkpartiet, Centern och Kristdemokraterna. Tillsammans har de 22 av de 41 platserna i Kommunfullmäktige.

Innehållsförteckning

Kommunstyrelsens ordförande	2
Oppositionsrådet	3
Förvaltningsberättelse	
Omvärldsanalys	4
Måluppfyllelse	5
Ekonomisk analys	9
Åtagande och risk	12
Redovisningsprinciper	13
Ekonomiska rapporter	14
Notförteckning	16
Personalredovisning	20
Driftredovisning	23
Investeringsredovisning	24
Enheternas redovisningar	
Politisk verksamhet	25
Kommunövergripande	26
Enheter under Personal- och ekonomiutskottet	
Stöd och service	28
Enheter under Sociala utskottet	
Individ- och familjeomsorg	29
Vård och Äldreomsorg	31
Enheter under Samhällsbyggnadsutskottet	
Måltid	33
Räddningstjänst	34
Samhällsbyggnad	35
- tomtförsäljning	36
- kollektivtrafik och färdtjänst	36
- fastighetsförvaltning	37
- bostadsanpassning	38
- renhållning	38
- särredovisning av VA-verksamhet	39
Enheter under Bildningsutskottet	
Barn och Utbildning	41
Fritid	44
Kompetens och utveckling	45
Kultur	46
Nösna gymnasiet	47
Bolagens redovisningar	
Stenungsundshem AB	49
SEMAB och Stiftelsen Stenungsunds Fjärrvärme	51
Revisionsberättelse	53

Kommunstyrelsens ordförande

Under 2011 ökade vi i Stenungsund åter igen vår befolkningsmängd. Vi är numera 24.601 personer som kan kalla oss stenungsundsbor. Vi hade den nästa största procentuella ökningen bland GR:kommunerna under 2011. Vi är en attraktiv kommun, och vi har många goda förutsättningar som t.ex. vårt gynnsamma läge och våra vackra omgivningar. Att vara en expansiv kommun ställer också krav. Intresset för t.ex. tomtmark för småhusbyggande och industribyggnation har visat sig stort under året och det är viktigt att vi framöver vidtar nödvändiga strategiska åtgärder för att hantera dessa markfrågor.

Det är glädjande att vi under 2011 kommit igång med så många för kommunen viktiga projekt. Projekteringen av Spekeröds förskola och färdigställande av Hällebäcks industriområde är några exempel på sådana. Vi har också byggt två nya avdelningar på Tallåsen, ny entré på Nös-näsgymnasiet, startat gruppboende för LSS i Stora Höga, färdigställt idrottsområdet på Doteröd och mycket mer.

Andra positiva förändringar som skett i kommunen är att Stenungsund tillsammans med Tjörn certifierats som Vård och Omsorgs College. Det är en samverkansform på regional och lokal nivå mellan utbildningsanordnare (Nös-näsgymnasiet och Vuxenutbildningen) och arbetsliv (Åldreomsorgen och Funktionshinder inom Tjörn och Stenungsund). Endast Göteborg är tidigare certifierade inom GR regionen.

En anhängkonsulent har anställts med syftet att kartlägga och stärka kommunens och primärvårdens anhängarbete och anhängstöd.

Samverkan mellan Stenungsund, Orust, Lilla Edet, Tjörn, Ale och Kungälv's kommuner har utvecklats under arbetsnamnet SOLTAK. Samverkan rör konkreta projekt där kommunerna gemensamt löser verksamhetsfrågor eller delar på tjänster. Ett sådant arbeten har bedrivits inom Miljö - och hälsoskyddsverksamheten i avsikt att dela på expertkunskap. Ett annat projekt vi driver är att Stenungsund idag hanterar växelfunktionen för Lilla Edet. SOLTAK-arbetets entydiga syfte är att söka fram mer kostnadseffektiva lösningar för de kommuner som

vill samverka. Framgent kommer allt fler lösningar att kunna ge mer valuta för insatta verksamhetsmedel.

Resultatet för 2011 är positivt, 30 Mkr, vilket är 23 Mkr bättre än budget. Vi är inte resultatmässigt på de höga nivåerna som under 2009 och 2010, och det är antagligen inte heller eftersträvsvärt. Pengarna skall ju användas i våra verksamheter. Det som genererade ökningen av resultatet gentemot budget under 2011 var ökade skatteintäkter på 11 Mkr. Verksamheterna genererade sammanlagt ett överskott gentemot budget på 13 Mkr, men det är framförallt övergripande poster och försäld mark som står för överskottet. Flera av de stora verksamheterna redovisar en negativ avvikelse mot budget, vilket vi noggrant får arbeta vidare med för att hantera på ett vettigt sätt.

Slutligen vill jag berätta att man talar om att torsken nu verkar ha kommit tillbaka ute i fjorden, vilket kan vara ett resultat av många års idogt miljöarbete. Som sagt - det händer mycket positivt i Stenungsund just nu.

Jag vill varmt tacka alla medarbetare i kommunen för era fina och strävsamma insatser under året. Utan er hade inte allt detta goda arbete varit möjligt.

Kent Sylan (M)

Kommunstyrelsens ordförande

Oppositionsrådet

2011 var ett speciellt år inom politiken. Det blev omval i regionvalet och kommunstyrelsens ordförande, en mycket erfaren person med 20 år inom politiken i Stenungsund, gick bort. Detta har förstås påverkat utvecklingen i kommunen under året.

2011 år ekonomiska bokslut visar ett överskott på 30,2 miljoner kronor, vilket har tillkommit genom att man ökat barngruppernas storlek i förskolan, att man investerat mindre i kunskap hos skoleleverna än genomsnittet i Sverige.

Det har präglats av att man inte har viljan eller orkat prioritera och möta framtiden i tillräcklig omfattning, elever föräldrar och personal lever i osäkerhet hur det skall se ut de närmsta åren, vilka lokaler kommer att byggas eller byggas om för förskolan och skolan.

Inom äldreomsorgen får man dubbla budskap; skall valfrihet utvecklas att även innefatta vård och omsorg? Denna osäkerhet har skapat stora merkostnader, vilket inneburit ekonomiskt underskott i driftbudgeten, sanktionsavgifter till staten för att vi inte har kunnat erbjuda boende i särskilt boende inom rimlig tid, och därför har man näst intill inte hunnit arbeta förebyggande när det gäller bl.a. fallolyckor. Osäkerheten och bristen på politiska beslut har nu inneburit minst ett halvårs försening när det gäller nytt äldreboende på C.W. Borgs väg.

Genom borgerligt politiskt beslut har man försämrat för våra invånare som bor i LSS-boende då de numera måste betala för resor till daglig verksamhet, samtidigt som det numera kostar mera för skattebetalarna genom att resorna privatiserats.

Kostnaderna för försörjningsstöd har fortsatt att öka. Detta beror på den förda politiken från den svenska reger-

ingen, vilket inneburit en kostnadsförflyttning från staten mot kommunerna.

Nösens området som ett utvecklat fritid/friskvårdscenter med ishall är också ett försenat projekt som nu riskerar stora kostnadsökningar.

Är då allt dåligt det som hänt 2011? Nej, det är det inte, vi fortsätter att växa i befolkning, vi har byggt 20 nya boendeplatser för särskilt omsorgsboende för äldre.

Vi har en personal i Stenungsund som gör ett fantastiskt resultat, men vi kan nu se att sjukskrivningarna ökar igen. Där har den politiska majoritet ett ansvar att ge rimliga förutsättningar för att klara verksamheten, men också beskriva hur man ser på framtiden och vad man vill prioritera. Detta kan vi utläsa i medborgarundersökningen att invånarna är nöjda med orten, dock inte med politiken i kommunen.

Vi behöver öka förtroendet för politiken och det är inte genom att öka kostnaden för politisk verksamhet utan att vi lever upp till det vi har lovat som t.ex. cykelvägen mellan Ödsmål och Kolhättan.



Bo Pettersson (S)
Oppositionsråd

Omvärldsanalys

De senaste årens utveckling har minst sagt präglats av snabba och stora förändringar i ekonomin. Detta till följd av den globala finanskrisen och den djupaste konjunkturnedgången i modern tid. Under 2010 stärktes världsekonomin, och inte minst den svenska ekonomin återhämtade sig snabbt. Återhämtningen i världsekonomin kom dock av sig, framförallt under senare delen av 2011. Till stor del beror det på den djupa skuldskris som plågar ett antal euroländer. SKL gör bedömningen att tillväxten i svensk ekonomi nu stannar upp. Det innebär att även den positiva utvecklingen på den svenska arbetsmarknaden stannar av och arbetslösheten stiger. För kommunsektorn väntar tuffa utmaningar under de kommande åren, en betydande återhämtning har skett men det är en bra bit kvar till att resursutnyttjandet kan beskrivas som normalt.

Befolkning

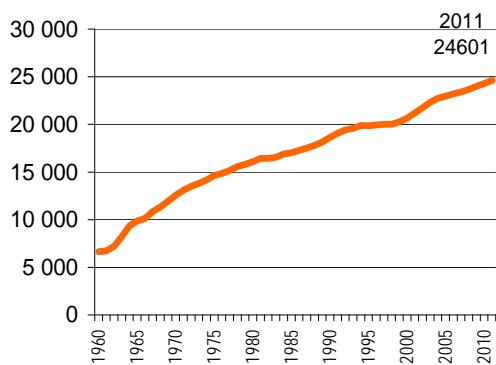
Sveriges folkmängd ökade med 67 285 personer under 2011 och var vid årets slut 9 482 855. Utvandringen på 51 179 personer översteg den stora Amerikautvandringens toppår 1887. Den höga utvandringen ska dock sättas i relation till dagens folkmängd och våra ökade möjligheter att röra på oss. Under 1887 var utvandringen en procent av folkmängden medan den idag når en halv procent.

Stenungsund ökade återigen sin befolkning. 2011 ökade den med 1,3 %, eller 309 personer. Folkmängden är nu uppe i 24 601 personer.

Av Sveriges 290 kommuner hade 148 en folkökning under 2011. De 20 kommuner med störst procentuell folkökning ligger alla utom tre i Stockholms län. De övriga är Lomma, Strömstad och Knivsta.

Störst ökning stod Sigtuna för, som vid årsskiftet hade 41 329 invånare och därmed passerade 40 000-gränsen. Helsingborg, med ett invånarantal på 130 626 personer, gick om Norrköping och är numera Sveriges åttonde största kommun. Uppsala, Sveriges fjärde största kommun, passerade 200 000 invånare med en enda person. Andra kommuner som har klivit över gränser är Malmö samt Enköping och Upplands Väsby som har mer än 300 000 respektive 40 000 invånare. Endast en kommun, Nykvarn, hade en oförändrad folkmängd. Resterande 141 kommuner minskade sin folkmängd jämfört med 2010.

Invånare Stenungsunds kommun 1960-2011



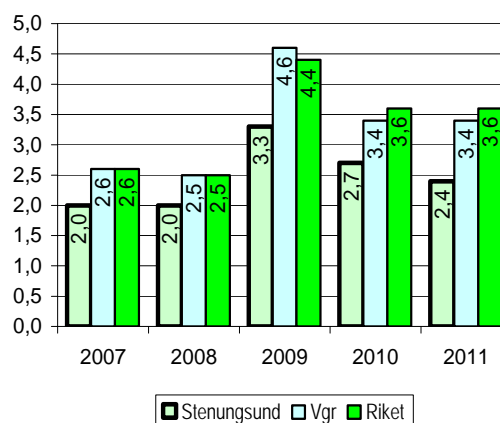
Arbetsmarknad

Arbetsmarknaden förbättrades inledningsvis under 2011 men den förväntade uppgången bromsades upp och luften gick ur och inom Euroområdet tornade stora skuldproblem upp som kom att sprida och sprider svårigheter även för Sverige som är väldigt exportberoende.

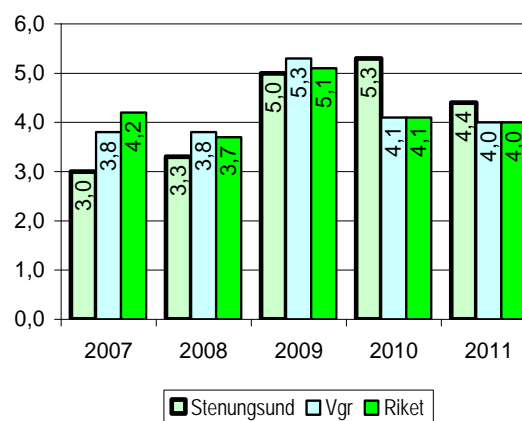
Gällande arbetslösheten i Stenungsund så märktes den positiva inledningen under årets första halva inom hela åldersspannet. Därefter bromsades det upp för vuxengruppen men för ungdomarna kom vändningen snabbt och arbetslösheten för denna grupp gick starkt uppåt. Jämförs Stenungsund med Riket så har Stenungsund en lägre arbetslöshet, 2,4 % jämfört med 3,6 % för riket. Tittar man däremot på ungdomsarbetslösheten så är siffrorna omvända, Stenungsund uppgår till 4,4% jämfört med 4,0 % för riket.

Kommunstyrelsen satte av 3 Mkr i extrasatsning för ungdomsgruppen under 2011. Satsningen resulterade i att 26 ungdomar under året var igång på olika kommunala arbetsplatser. Resultatet av detta var blandat men i de flesta fall fick ungdomarna viktiga erfarenheter med sig och 16 av de 26 gick vidare till arbete eller studier.

Öppen arbetslöshet, 16-64 år angiven i %



Öppen arbetslöshet, 18-24 år angiven i %



Måluppfyllelse

God ekonomisk hushållning

Kommunallagen ställer krav på att kommuner ska ha god ekonomisk hushållning och en ekonomi i balans. Kommunen skall i enlighet detta ange både finansiella mål och verksamhetsmål för att god ekonomisk hushållning ska uppnås. Målen beskriver syfte och inriktning och är ett uttryck för den politiska viljan. Målen ska anges i budget och stämmas av både i hel- och delårsbokslut.

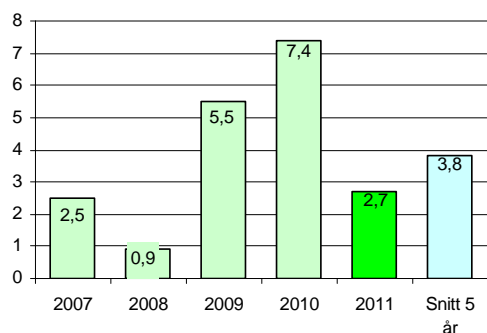
Resultat finansiella mål

Kommunfullmäktige har i budget för 2011 antagit tre finansiella mål:

1. Resultatet ska vara minst 1,5 % av skatteintäkterna vid årets slut sett som ett snitt under mandatperioden.
2. Stenungsunds kommun skall ligga på medelskattenivå med våra närliggande kommuner, Göteborgs-Regionen samt Orust och Uddevalla
3. Ökningen av ansvarsförbindelsen, dvs den gamla pensionsskulden skall redovisas i resultatet.

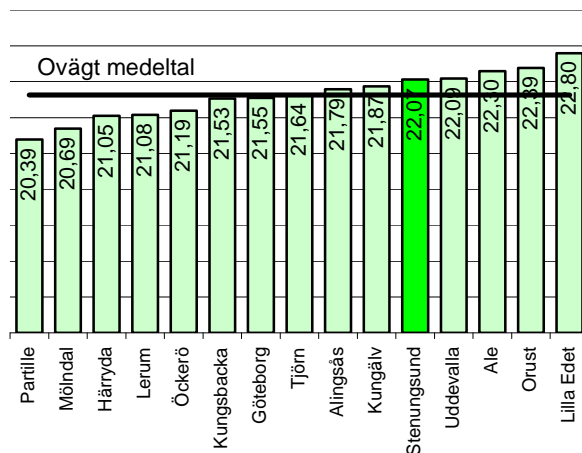
Som kan utläsas ur diagrammet nedan så kan det konstateras att det första finansiella målet är uppfyllt. Resultatet för 2011 uppgår, sett i procent av skatteintäkterna, till 2,7 %.

Resultat i procent av skatteintäkterna



Det andra finansiella målet är medelskattenivån. Diagrammet nedan visar att målet inte är uppfyllt. Stenungsunds skattesats ligger 44 öre över medel när en jämförelse görs med närliggande kommuner.

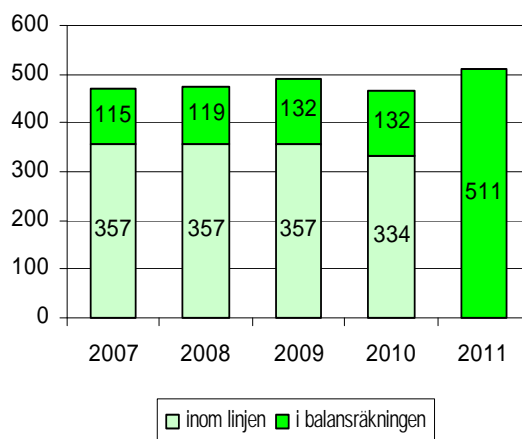
Skattesatsen i %, per kommun med medelskattesatsen redovisat som linje



Med vägt medeltal menas att ingen hänsyn är tagen till storleken på kommun

Det tredje finansiella målet anger att ökningen av ansvarsförbindelsen skall redovisas i resultatet. Per 2011-12-31 har ansvarsförbindelsen i sin helhet lyfts in i balansräkningen, vilket diagrammet nedan åskådliggör. Då detta är att betrakta som byte av redovisningsprincip, bokas hela förändringen mot eget kapital och någon ökning av ansvarsförbindelsen redovisas därför inte över resultatet. Framöver kommer förändringen av avsättningen för pensioner att redovisas i resultatet.

Ansvarsförbindelsen i Mkr



Förklaring: Den övre delen på stapeln är den del som redovisats i resultatet. 2010 redovisades ingen förändring i resultatet. Den nedre delen av stapeln, till och med 2010, visar den skuld som inte ligger i balansräkningen utan ligger ”inom linjen”.

Resultat verksamhetsmål

På följande sidor redovisas en sammanställning för verksamheternas måloppfyllelse. I budget 2011 antog kommunfullmäktige 30 mål. Av dessa har 19 mål uppnåtts, d.v.s. 63,3 %. Nio mål har delvis uppfyllts, vilket motsvarar 30 %, och två mål, d.v.s. 6,7 % har inte uppfyllts eller inte kunna bedömas. Måloppfyllelsen för kommunen kan totalt sett bedömas som god.

Utveckling

Utveckling och fördjupning av målarbetet sker under 2012 för att skapa ökad kvalitet i styrning och uppföljning av de politiska målen. Målkedjan mellan kommunfullmäktige, kommunstyrelse, utskott och förvaltning ska tydliggöras ytterligare.

Sociala utskottet

Individ och familjeomsorg

Feriearbetena skall vara minst på 2010 års nivå (Ej uppfyllt)
Under 2010 utgick riktade statsbidrag vilket gjorde att antal feriearbeten var högre än 1% av kommunens befolkning (277). Under 2011 utgick inga riktade statsbidrag till feriearbete. Vi nådde totalt 245 feriearbeten under 2011.

Försörjningstagare ska så snabbt som möjligt komma i egenförsörjning. (Delvis uppfyllt)

Antal påbörjade ärenden ekonomiskt bistånd under hela 2011 var 256 hushåll. Antal avslutade ärenden ekonomiskt bistånd under hela 2011 var 257 hushåll. Totalt fanns det 416 olika/unika hushåll under 2011 som uppbar ekonomiskt bistånd. I genomsnitt fanns i Stenungsund 200 hushåll per månad som uppbar försörjningsstöd. I genomsnitt kom det 28 nybesök per månad till försörjningsstödet. Det kom totalt 330 nybesök under året. 158 personer remitterades till arbetsmarknadsenheten. Av 82 nytillkommande ungdomshushåll under 25 år 2011 har 47 kommit ut i egen försörjning inom 4 månader, vilket innebär 57 % i egen försörjning och 43% kvar i försörjningsstöd.

Vård och äldreomsorg

Omsorgspersonal med undersköterskekompetens skall öka. (Uppfyllt)

Andel anställda med undersköterskekompetens ökade från föregående år:

2010: 86 % 2011:88 %

Antal betalningsansvarsdagar skall minska. (Uppfyllt)

Antal betalningsansvarsdagar har minskat de senaste åren:

2009	2010	2011
48	22	2

Personal och Ekonomiutskottet

Stöd och Service

Tjänster som skall utföras på nätet av den enskilde skall utökas. (Uppfyllt)

Under 2011 har den första e-tjänsten i e-tjänstplattformen Jukebox färdigställts (Ansökan om uttag från spärrat konto) och kommer att publiceras i början av 2012. När första e-tjänsten är publicerad och fungerar i Jukebox kommer fler att skapas utifrån önskemål från verksamheterna. Förutom arbetet med e-tjänster i Jukebox har bl.a. ett antal PDF-blanketter gjorts ifyllningsbara med möjlighet att digitalt fylla i och skicka blanketten via e-post.

E-handel skall utvecklas. (Uppfyllt)

System för elektronisk handel används från och med juli för att hantera samtliga ramavtal som kommunen tecknat. Under hösten har arbetet med att ansluta leverantörer till systemet pågått och flera stora leverantörer är nu redo att börja ta emot elektroniska beställningar via systemet. Under januari 2012 påbörjas utbildningarna av användare i systemet.

Aktivt arbeta för jämställda löner och eliminera osakliga löneskillnader. (Uppfyllt)

2009 genomfördes BAS-arbetsvärdering utifrån kraven i diskrimineringslagen. Inom Stenungsunds kommun identifierades befattningarna förskollärare, socialsekreterare med myndighetsutövning, vårdbiträden och måltidsbiträden, att vara i behov av höjning av medianlönenivån. Bedömningarna grundade sig på jämförelser av manligt dominerade yrkesgrupper, vars arbete bedömts vara likvärdiga. Lagen stipulerar vidare att den osakliga löneskillnad som identifierats skall åtgärdas inom en treårsperiod. Under år 2011 har totalt 2 500 tkr inklusive PO-pålägg prioriterats till ovanstående befattningar utöver ordinarie löneöversyn.

Bildningsutskottet

Grundskola och barnomsorg

Alla elever ska efter avslutad grundskola vara behörig till gymnasieskola. (Delvis uppfyllt)

Det absolut viktigaste gemensamma uppdraget för förskola och skola är att barn/elever ska nå sina mål. Såväl förskolans som skolans personal arbetar dagligen med att på bästa sätt utveckla metoder, arbetsordningar och organisation som ska leda till ökad måloppfyllelse. Kommunen fortsätter att ha en hög behörighetsgrad till gymnasiet på 96% i jämförelse med riket som ligger på 88%. Att 100 % ska bli behöriga får pedagoger aldrig sluta fundera över. Dock vet vi att det alltid kommer finnas elever som av olika skäl inte når dit. Detta betyder att måloppfyllelsen ej är uppnådd för 2011.

	Svenska	Matematik	Engelska
Stenungskolan	99%	99%	99%
Kristinedalskolan	100%	99%	96%
Stora Höga skolan	97%	96%	96%
		2011	2011
		kommunen	riket
År 3 Svenska 8 delprov		91%	92%
Matematik 7 delprov		85%	88%

2011 förändrades nationella proven i år 3 och består av ett antal delprov. Här redovisas ett av de sammanlagda värdena. Man kan dock konstatera att provresultaten ligger i nivå med eller strax under de nationella resultaten i samtliga delprov både i svenska och matematik vilket är oroande. De nationella proven i åk 5 kommer från och med 2012 att äga rum i årskurs 6. Under 2011 var de nationella proven inte obligatoriska för årskurs 5 och det gör att det inte finns något statistiskt inrapporterat underlag för föregående år.

Under 2012 skall datorsatsningen för elever och lärare vara en del i den pedagogiska utvecklingen. (Uppfyllt)

Höstterminen 2010 startades med att alla elever i år 6 -9 tillsammans med lärare fick "Var Sin" dator. Under 2011 har satsningen utökats med alla nya elever i år 6 och nya lärare fått en dator, samt för elever i förskoleklass och år 1-3 som finansierats med beviljade projektmedel från Skolverket för "läsa skriva räkna" satsningen. Inom förskolan har påbörjats införande av smarta telefoner (iphone) och surfplattor (ipad) som dokumentationshjälpmedel. Måluppfyllelsen bedöms mycket god.

Under 2012 skall behörig personal öka inom såväl skola och förskola. (Uppfyllt)

Sedan 2006 har verksamheten arbetat aktivt med att öka behörig personal. Det har skett genom olika arbetsgrupper, med syfte att stärka pedagogrollen och öka attraktiviteten inom de olika yrkeskategorierna. Kommunen har sakta men säker ökat behörig personal och bedömer måluppfyllelsen som mycket god. Inför 2015 skall alla pedagoger ha lärarlegitimation och de skall även vara behöriga i de ämnen som de skall undervisa i. Under året har det pågått ett arbete med att kartlägga behörighetsnivån på samtliga förskolor och skolor.

Gymnasieskolan

Nösnäsgymnasiet skall utgöra ett attraktivt val i regionen. (Delvis uppfyllt)

Det är mycket viktigt att Nösnäsgymnasiet i framtiden kan erbjuda ett rikt utbud av program och inriktningar. Vikande elevkullar i regionen samt ytterligare ökat antal studieplatser hos de fristående utbildningsanordnarna innebär en ökad konkurrenssituation. Det är viktigt att vi kan förse våra elever med ändamålsenliga lokaler och adekvata läromedel. Bra kompetensutveckling för personal borgar för en fungerande skola. Elevprognoser pekar mot ett kraftigt ökat elevtal på gymnasiet år 2015 och framåt. Det är viktigt att planeringen av gymnasieskolan i Stenungsund tar fasta på detta.

Kontakterna med högskola och arbetsliv skall utvecklas. (Uppfyllt)

I den satsningen är Teknikcollege en viktig del. Utan fungerande arbetslivskontakter kan Nösnäsgymnasiet inte bedriva utbildning inom yrkesförberedande program. I dagsläget samarbetar vi med cirka 500 företag inom regionen till gagn för utbildningen. Nösnäsgymnasiet behöver fler kontakter och utbildningsplatser för arbetsplatsförlagt lärande i den kommunala verksamheten. Under budgetåret har ett engagerat arbete skett för att kvalitetssäkra det arbetsplatsförlagda lärandet, APL. Detta har skett genom att samtliga yrkesprogram på Nösnäsgymnasiet har försetts med s. k handledarpärmar, där lärare, elever och handledare på arbetsplatsen får anvisningar om vad som förväntas i kontakten mellan skolan och arbetslivet och adekvata checklistor för kontakterna mellan skola och arbetsliv. Nösnäsgymnasiet har regelbundna och väl fungerande kontakter med Chalmers, Högskolan Väst samt enskilda institutioner inom Universitetet och Högskolan. Två rektorer på Nösnäsgymnasiet har under budgetåret deltagit i den statliga rektorsutbildningen, som är 3- årig, på Karlstad Universitet.

Elevfrånvaron skall minska (Delvis uppfyllt)

Skola24, en tilläggsmodul till schemaprogrammet Novascheme, innebär att föräldrar och vårdnadshavare kan se sina barns närvaro/frånvaro i realtid. Från och med läsåret 2011/2012 registreras elevernas frånvaro i realtid, vilket innebär att undervisande lärare skriver in elevfrånvaron under pågående lektion. Via Skola24 får elevernas föräldrar/vårdnadshavare omedelbart reda på sina barns frånvaro. Med anledning av CSN:s ändrade rutiner har också den interna hanteringen av elevfrånvaro förändrats. Det innebär att skolan på ett tydligare sätt agerar när de första frånvarotillfällena uppstår.

Kompetens och Utveckling

Samarbetet i GR ska utökas för att möjliggöra ett bredare utbud av utbildningar (Uppfyllt)

Fler än någonsin har erbjudits yrkesutbildning/ kompletterande utbildning. Dessutom har vi genom vårt samverkansavtal med GR och de väl tilltagna statliga medlen skapat ett unikt stort urval av sökbara utbildningar inom hela vår region. Därutöver har samarbetet mellan kommunerna i norra regionen utökats ytterligare (Stenungsund, Tjörn, Kungälv, Lilla Edet och Ale). Vi tillåter våra invånare att fritt söka utbildning inom dessa kommuner - om vi själva inte erbjuder sökt utbildning. Alla som anser sig ha behov av undervisning i kärnämnen på grundläggande eller gymnasial nivå har också kunnat beredas plats i undervisningen.

Kunna erbjuda de elever som läser Svenska för Invandrare, praktik parallellt med studier (Uppfyllt)

Genom ett nytt samverkansavtal inom GR erbjuds nu elever att delta i bransch- eller yrkes-SFI. Målet är att undervisning och praktik ska omfatta 35-40 tim/vecka, men det har visat sig vara svårt att hitta praktikplatser inom vissa branscher, ex vård o omsorg.

Att ha en flexibel start på utbildningarna så att kontinuerlig antagning kan ske. (Uppfyllt)

Antagningen har varit kontinuerlig, dvs att man kan i princip starta när som helst under året.

Kultur

Erbjuda god biblioteksservice och bokbussbesök till samtliga skolor och förskolor **(Uppfyllt)**

Även detta år har antalet lån sjunkit något men är fortfarande på en hög nivå om man jämför med genomsnittet i hela riket. Våra utlån per invånare är 12,5 jämfört med rikets 7,3. Antalet barnbokslån/barn i kommunen fortsätter att ligga på en hög nivå varje barn lånade i genomsnitt 26 böcker under året. Bokbussen fortsätter att besöka samtliga förskolor i kommunen samt skolorna i Stora Höga, Jörlanda, Ucklum och Tveten, en gång i månaden. På kvällstid besöker bokbussen också Ucklum, Svenshögen, Ödsmål, Jörlanda, Stora Höga, Strandnorum och Hallerna.

Fokus på barn- och ungdomskultur **(Uppfyllt)**

Verksamheten har haft fortsatt fokus på barn- och ungdomskultur. En barn- och kultursamordnare har rekryterats under året. Antalet arrangemang för barn och ungdom har dock minskat under 2011. Skälet till minskningen beror främst på det inköpsstopp verksamheten haft under hösten. Inköpsstoppet medförde färre arrangerade aktiviteter för barn och unga. Under året har Kultur arrangerat 85 aktiviteter jämfört med 119 föregående år.

Bevara, vårda och levandegöra kulturmiljöer och historia. **(Uppfyllt)**

Det som satte stor prägel på 2011 var ladugårdsbranden i januari på Västergård och de riktlinjer som utarbetades för verksamheten i Stenunge by. Under våren färdigställdes vår andra naturstig och den on-spot-story-tjänst som "vandrarerna" kan ringa och få sig lite fakta till livs om flora och fauna. Under sommaren genomfördes, i samarbete med arbetsmarknadsenheten, sommarcaféet på Mariagården och enhetens hortonom arrangerade ett antal uppskattade trädgårdsvisningar och vandringar längs den nyanlagda naturstigen. Under sommarhalvåret fortsatte även arbetet med fastigheten på Ramsön, med att restaurera tak och taklag på ladugården. Under hösten planterades även de första lindarna i lindallén.

Fritid

Motverka drogmissbruk, våld och annan kriminalitet bland kommunens ungdomar. **(Uppfyllt)**

Verksamheten har ansvarat för det drog- och brottsförebyggande arbetet samt för kommunens Ungdomsmottagning och har i samverkan med andra verksamheter och organisationer arbetat ovanstående frågor.

Under 2011 utveckla Getskärs badplats. **(Delvis uppfyllt)**

I samband med att båthamnen utökades, renoverades bryggan i syfte att öka säkerheten och trivsamenheten för besökare. Men utveckling av hela badplatsen har ej genomförts.

Starta en verksamhet i form av en mötesplats för äldre, till stöd för den enskildes sociala liv och för att öka gemenskapen. **(Ej uppfyllt)**

Projektet har inte kommit igång p.g.a tidsbrist och brist på avsatta medel. Medel finns för 2012.

Samhällsbyggnadsutskottet

Måltid

Under 2011 skall Elektronisk handel utvecklas ytterligare. Elektronisk handel används av de flesta enheter beträffande livsmedel samt förbrukningsmateriel. **(Delvis uppfyllt)**

Verka för hälsosamma matvanor med fokus på förskolan och skolan. **(Uppfyllt)**

Genom att arbeta i samverkan med förskola och skola i form av bland annat matråd på respektive ställe finns det bra förutsättningar att verka för goda matvanor.

Räddningstjänst

För att minska sårbarheten, öka robustheten och effektivt utnyttja resurserna ska samverkan ske med grannkommunerna på alla områden. **(Uppfyllt)**

Avtal har tecknats med Kungälv's räddningstjänst och med Tjörns räddningstjänst om operativ samverkan.

Även i fortsättningen ha avtal med petrokemiindustrierna på orten. **(Uppfyllt)**

Avtal har tecknats från 1 januari 2011 och avtalet gäller tre år framåt.

Information till grundskolan. **(Uppfyllt)**

Information om kunskaper i brandrisker, hur man skyddar sig mot bränder och personolyckor samt allmän riskmedvetenhet har givits till skolelever i årskurs 8 enligt handlingsprogram.

Samhällsbyggnad

Näringslivets Nöjd-Kund-Index gällande kommunens myndighetsutövning ska ligga i paritet med snittet inom GR. **(Delvis uppfyllt)**

Resultatet i den senaste mätningen innebär en avsevärd förbättring jämfört med tidigare resultat. Dock ännu inte i nivå med snittet inom GR, då även GR-snittet ökat.

Bygglovbeslut ska levereras inom fem veckor, räknat från komplett ansökan. **(Delvis uppfyllt)**

För bygglov hanterade enligt den gamla PBL har 61 % av delegationsärenden och 54 % av nämndärenden beslutats inom fem veckor.

Beslutsunderlag för planskild korsning och nytt äldreboende ska presenteras. **(Delvis uppfyllt)**

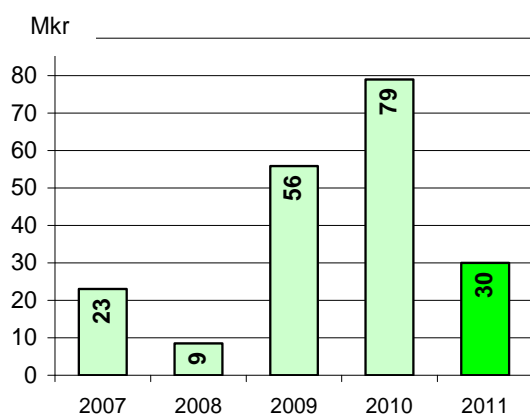
Beslutsunderlag för nytt äldreboende har tagits fram genom detaljplaneprogram för Snippen/CW Borgs väg. Arbetet med detaljplan för nytt äldreboende har påbörjats. Beslutsunderlag för planskild korsning inarbetas i rapport om nytt resecentrum, som förväntas kunna presenteras under våren 2012.

Ekonomisk analys

Årets resultat

Det ekonomiska resultatet är positivt, 30,2 Mkr, vilket är 22,6 Mkr bättre än budget. Skatteintäkterna genererar ett överskott på 11 Mkr. Verksamheterna redovisar sammantaget ett överskott gentemot budget på 12 Mkr, men det är framförallt övergripande poster och försåld mark som står för överskottet. Flera av de stora verksamheterna redovisar en negativ avvikelser mot budget, vilket kommenteras längre fram i dokumentet.

Resultat



Balanskravet

Balanskravet innebär att kommunen ska bedriva verksamheten så att kostnaderna inte överstiger intäkterna. Vid avstämning av balanskravet ska realisationsvinster/förluster som uppkommit vid försäljning räknas bort.

För 2011 finns inga realisationsposter som påverkar resultatet, vilket innebär att årets resultat på 30,2 Mkr även är balanskravsresultatet.

Intäkter och kostnader

Verksamhetens intäkter uppgår till 298,3 Mkr och motsvarar en ökning på 2 %. Intäktsökningen avser främst avgifter och hyror samt tomtförsäljning.

Verksamhetens kostnader ökar med 82,6 Mkr och uppgår till 1 313,3 Mkr. Ökningen motsvarar 7 %, vilket är en relativt kraftig ökning jämfört med de senaste åren. För 2009 och 2010 uppgick ökningen till 3 % per år.

Den enskilt största kostnadsposten är personalkostnader, vilka utgör 65 % av verksamhetens kostnader. För 2011 uppgår de till 857 Mkr, vilket motsvarar en ökning på 6,9 % jämfört med 2010. Av ökningen så är ca 2 % hänförliga till löneökningar och resterande del förklaras av att antalet anställda har ökat.

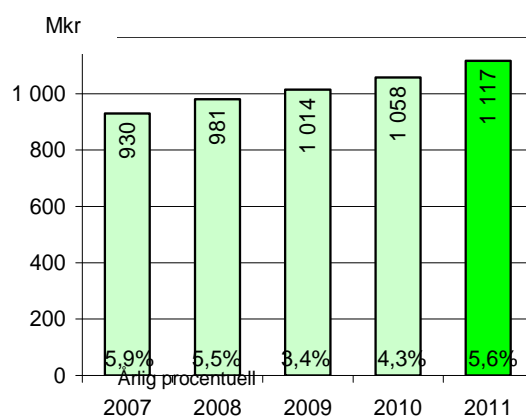
Köpta tjänster fortsätter att öka. Årets ökning uppgår till 24 Mkr, vilket motsvarar 10 % jämfört med 2010. De största posterna är ökade leasingkostnader för datorer i skolan och gymnasiet, 5,6 Mkr, ökade kostnader för institutionsplaceringar barn och unga, 4 Mkr samt ökat underhåll på fastigheter och gator, 3,3 Mkr.

Skatteintäkter

Skatteintäkterna blev 10,8 Mkr högre än budgeterat beroende på avräkningen av tidigare års skatteintäkter som blev bättre än beräknat.

Under året utbetalas preliminära skatteintäkter. Enligt god redovisningssed justeras de med den prognos som Sveriges kommuner och landsting, SKL, presenterar i december. För 2011 finns bokfört en positiv avräkning på 17,6 Mkr, som därmed är osäker. Slutavräkning för 2010 ingår i 2011 års bokförda skatteintäkter i form av en positiv post på 3,4 Mkr. Den slutliga skatten för 2011 fastställs i december 2012 och en eventuell justering påverkar resultatet 2012.

Skatter och statsbidrag



I diagrammet ovan ingår inte de 23 Mkr som erhöles i extra statsbidrag 2010 som konjunkturstöd.

Nettokostnadsandel

Nettokostnadsandelen talar om hur stor andel av skatteintäkter, inkl finansnetto, som har gått åt för att finansiera verksamhetens nettokostnader. För att kommunen ska ha en bra kostnadskontroll och ett handlingsutrymme för oförutsedda kostnader är 98 % nettokostnadsandel ett bra riktmärke. För 2011 uppgick kommunens nettokostnadsandel till 97,3 %.

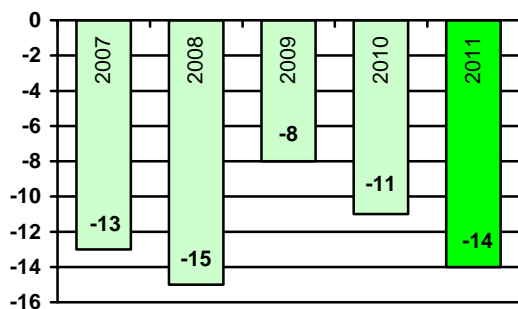
Nettokostnadsandelen

%	2007	2008	2009	2010	2011
Nettokostnader	97,4	97,6	95,7	93,7	96,0
Jämförelsestörande intäkt	-1,3		-2,0	-2,2	-
Finansnetto	1,4	1,5	0,8	1,1	1,3
Summa använt	97,5	99,1	94,5	92,6	97,3
Kvar i resultat	2,5	0,9	5,5	7,4	2,7

Finansnetto

Finansnettot är negativt och uppgår till -14,1 för 2011. Det är 1,0 Mkr sämre än budget. De finansiella intäkterna uppgår till 8,3 Mkr, vilket är 1,5 Mkr bättre än 2010 och beror på en starkare likviditet under året samt att borgensavgift tagits ut från bostadsbolaget. De finansiella kostnaderna uppgår till 22,4 Mkr och har ökat med 4,3 Mkr. Av ökningen är 3,9 Mkr hänförligt till sänkningen av diskonteringsräntan avseende pensioner, vilket är att betrakta som jämförelsestörande finansiell post. Utan dessa hade avvikelser varit positivt vilket är ett resultat av lägre investeringsnivå än budgeterat och därmed har inte lån behövt tas upp i den utsträckning som budgeterats.

Finansnettot



Not: 2009 innehöll jämförelsestörande poster; vinster av försålda bostadsrätter på 3,3 Mkr och en återbetalning från SKL på 1,3.

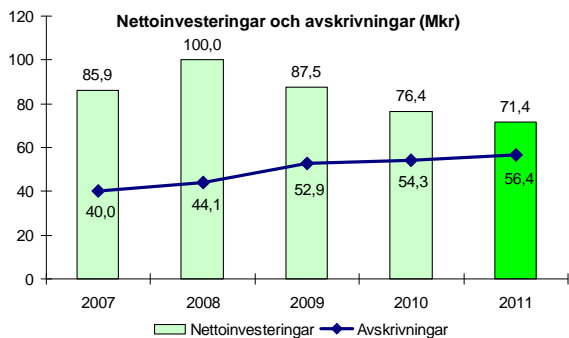
Räntekostnader

Kommunens genomsnittsränta per den sista december redovisas i tabellen nedan. Kommunen har under 2011 ökat upplåningen med 25 Mkr. Låneskulden uppgår till 450 Mkr varav 101 Mkr är vidareutlånat till SEMAB.

%	2007	2008	2009	2010	2011
Ränta 31/12	4,1	4,2	3,5	3,7	3,7

Investeringar

Årets nettoinvesteringar uppgår till 71,4 Mkr, vilket är en lägre nivå än budgeterat. Nettoinvesteringarna minskar för tredje året i rad och snittnivån uppgår till 84 Mkr under den senaste femårsperioden. Flera investeringar har senarelagts vilket innebär att investeringarna kommer öka åren framöver.



Avsättningar

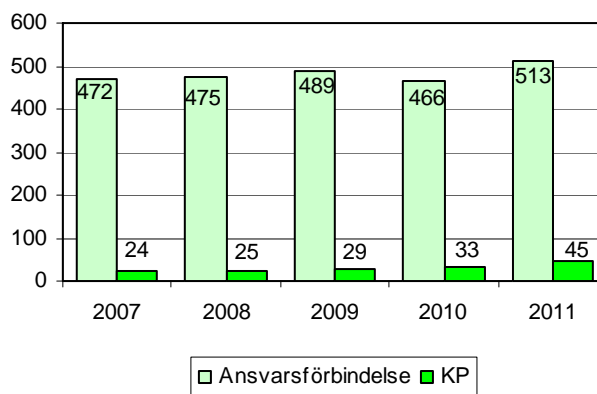
Avsättning för pensioner

Avsättning för pensioner avser dels kompletterande ålderspension dels ansvarsförbindelsen för pensioner intjänade tom 1997-12-31. Kompletterande ålderspension är den förmånsbestämda delen av pensionen för inkomstdelar över 7,5 basbelopp.

Avsättningen som avser den kompletterande ålderspensionen (KP) uppgår till 45 Mkr, vilket är en ökning med 13 Mkr jämfört med 2010. Orsaken till den relativt kraftiga ökningen är förändringen av diskonteringsräntan, vilket påverkar ökningen med 3,8 Mkr.

Från och med 2011-12-31 tillämpar Stenungsunds kommun fullfonderingsmodellen, vilket innebär att hela ansvarsförbindelsen redovisas i balansräkningen. Då detta är att betrakta som byte av redovisningsprincip redovisas hela förändringen direkt mot eget kapital i bokslutet för 2011. Kommande år kommer förändringen av ansvarsförbindelsen redovisas över resultatet. Ansvarsförbindelsen uppgår till 513 Mkr, vilket innebär en ökning på 47 Mkr jämfört med 2010. Av dessa är 29 Mkr en följd av den sänkta diskonteringsräntan.

Pensionsskuld



Diagrammet visar den totala pensionsskulden i form av ansvarsförbindelse och kommunal kompletteringspension.

Avsättning för täckande av deponi

Täckningen av deponierna Rinnela och Stripplekärr är avslutad. En avsättning gjordes 2009 för att möta framtida kostnader för provtagning och analys samt omhändertagande av lakvatten. Avsättning är bedömd att klara kostnader för återställandet fram till och med år 2039. Under 2011 har drygt 200 tkr använts och återstående avsättning är 3,6 Mkr.

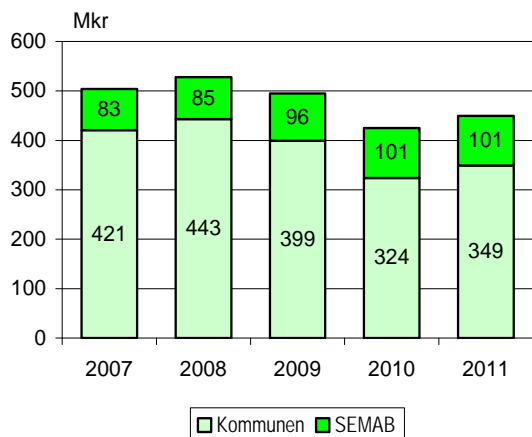
Skulder

Långfristiga skulder

De långfristiga skulderna har ökat med 25 Mkr under 2011 och avser upptagande av lån. Under 2010 amorterades 75 Mkr av låneskulden, till följd av förstärkt likviditet och lägre investeringsnivå än beräknat. I början av 2011 skedde en nyupplåning med 50 Mkr. Även för 2011 blev investeringsnivån lägre än beräknat och en amortering kunde ske med 25 Mkr.

Av låneskulden på 450 Mkr är 101 Mkr vidareutlånat till det kommunala bolaget SEMAB.

Skulder till kreditinstitut



Kortfristiga skulder

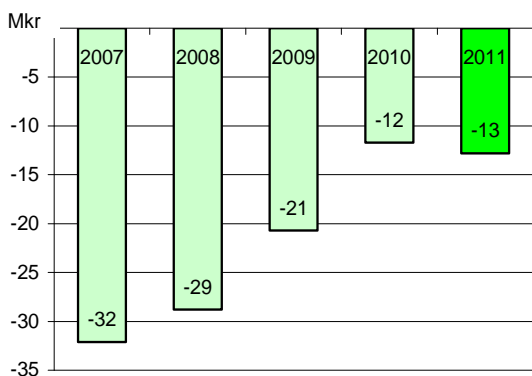
De kortfristiga skulderna uppgår till 251 Mkr, vilket är en minskning med 23 Mkr. Den främsta orsaken till minskningen är slutavräkningen för 2009 som redovisades som kortfristig skuld i bokslutet 2010. För 2011 är slutavräkningen positiv och återfinns under kortfristig fordringar.

Soliditet

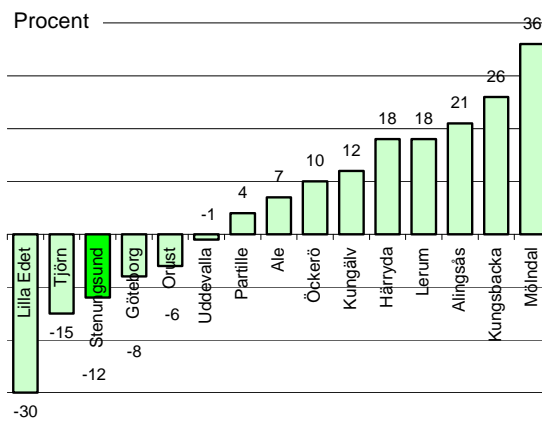
Soliditeten talar om hur stor del av kommunens tillgångar som finansierats med eget kapital. Soliditeten redovisas inklusive hela pensionsåtagandet.

Till följd av den svåra situation som Stenungsunds kommun hamnade i på mitten av 90-talet, med stora borgensåtaganden som behövde infrias, så är soliditeten negativ. Strävan är naturligtvis att få en positiv soliditet och de senaste årens resultat har medfört en avsevärd förbättring av soliditeten. För 2011 försämras soliditeten med en procentenhet, -13%, trots ett positivt resultat. Orsaken till att soliditeten inte förbättras är att ansvarsförbindelsen för pensionerna räknats upp till följd av sänkt diskonteringsränta.

Soliditet



Soliditet i närliggande kommuner



Solviteten i diagrammet ovan avser 2010 och är hämtade från SCB "Vad kostar verksamheten i din kommun"

Åtagande och risk

Åtagande

Borgensåtagande

Kommunens totala borgensåtagande har minskat med 15 Mkr från 584 Mkr till 569 Mkr. Minskningen är framförallt hänförlig till Kommuninvest. Borgensåtagandena avser till största delen bostäder.

Stenungsundhem AB	459 Mkr
Brf Slupen	45 Mkr
Brf Södra vägen	55 Mkr
Kommuninvest	5 Mkr
Övrigt	5 Mkr

Av ovanstående risker är i dagsläget, och så länge som det finns ett behov av bostäder i kommunen, de åtagandena gentemot Stenungsundshem och bostadsrättsföreningarna inte att anse som stora.

Utöver detta finns den solidariska borgen som kommunen har som medlem i Kommuninvest. Stenungsunds kommun hade vid årsskiftet 2011/2012 en ägarandel i Kommuninvest som uppgick till 0,43%. Dessutom så ansvarar varje kommun för den låneandel som man utnyttjat. Denna procentandel är för Stenungsund 0,31%.

Kommunen har inte bara åtaganden för Kommuninvests skulder utan har även del i tillgångarna. Nettoåtagandet var vid årsskiftet 5 Mkr.

Pensionsåtagande

Kommunen har ett ansvar för dem som arbetar och har arbetat i kommunen att klara av att utbetala pensionerna för dessa. Kommunens pensionsskuld är uppdelad i två delar. Ansvarsförbindelsen är den del som avser skulden som är upparbetad före 1998, den uppgår till 513 Mkr och den andra delen avser kompletterande ålderspension och den uppgår till 45 Mkr.

Ansvarsförbindelsen har tidigare redovisats som ett åtagande inom linjen men fr o m 2011-12-31 redovisas den som en avsättning. Kompletterande ålderspension redovisas som en avsättning.

I många fall kan ansvarsförbindelsen ses som ett hot som blir svårt att hantera i framtiden. Med den prognos som kommunen erhållit från KPA framgår det att ansvarsförbindelsen kommer att minska under kommande år och uppgå till 509 Mkr år 2016, vilket är en minskning med 4 Mkr jämfört med 2011. Däremot ökar åtagandet för den kommunala kompletteringspensionen betydligt mer. Inom femårsperioden fram till 2016 ökar den från dagens 45 Mkr till 65 Mkr.

Stenungsund är en kommun som ökar sin befolkning relativt mycket varje år och därmed är det en större kommun som skall betala av den skuld som upparbetats när kommunen var mindre.

	2011	2012	2013	2014	2015	2016
Pensionskostnad, Mkr	68	65	66	67	70	73
Pensionskostnad/skatter m	6,1%	5,7%	5,6%	5,5%	5,5%	5,6%
Pensionsskuld, Mkr	45	48	53	61	61	65
Ansvarsförbindelse, Mkr	513	518	514	508	509	509

Risker

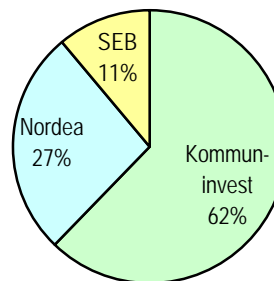
Finansiella risker

Kommunens finanspolicy reglerar inom vilka löptider räntebindingarna skall ligga. Ekonomichefen rapporterar löpande till Personal- och ekonomiutskottet hur låneportföljen ser ut.

LÅNEPORTFÖLJ				enligt policy
ff	Snittränta	Lånebelopp	%	
0-3m	2,94%	155 000 000	34%	
4-6m	3,56%	40 000 000	9%	
7-9m			0%	
10-12m			0%	
<1 år	3,07%	195 000 000	43%	60%
1-2 år	3,88%	90 000 000	20%	13%
2-3 år	3,89%	35 000 000	8%	13%
3-4 år	4,67%	70 000 000	16%	13%
4-5 år	4,39%	20 000 000	4%	0%
5>	4,36%	40 000 000	9%	0%
S:A	3,72%	450 000 000	100%	100%

Under 2011 har lån upptagna hos SEB amorterats och tagits upp till fördelaktigare priser hos andra institut. Ett lån hos Nordea har amorterats bort. De tre aktörer som kommunen lånar av redovisas i nästa diagram.

Lån fördelade per kreditgivare



Internbank

Kommunen hanterar lånen för SEMAB och de lånar av kommunen till årlig snittränta + 20 räntepunkter. Räntan justeras årligen.

Redovisningsprinciper

Tillämpade uppställningar och redovisningsprinciper överensstämmer i huvudsak med Kommunal Redovisningslag (KRL). Kommunen följer de rekommendationer som lämnats av Rådet för kommunal redovisning.

Stenungsunds kommun följer inte KRL när det gäller pensionsförmåner som intjänats före 1998. Se nedan under Pensionssskuld.

Leasing Som finansiell leasing redovisas leasingavtal med en avtalsperiod överstigande tre år och som uppgår till betydande värde. De redovisas i balansräkningen som materiell anläggningstillgång och långfristig skuld.

Övriga leasingavtal inom kommunen redovisas som operationella leasingavtal, då avtalsperioden för fordonleasing aldrig överstiger 3 år och de övriga leasingavtalens värde bedöms som ringa i förhållande till balansomslutningen. Hela kostnaden redovisas som rörelsekostnad.

Samtliga avtal avseende hyra av fastigheter klassificeras som operationella då de ekonomiska riskerna och fördelarna med ägandet i allt väsentligt inte övergår till kommunen.

Va-anläggningsavgifter redovisas som en långfristig skuld och intäkten periodiseras och fördelas på 25 år. Kostnaden för va-anläggningar redovisas som anläggningstillgång och skrivs av enligt plan.

Exploateringsmark klassificeras som omsättningstillgång om avsikten är att sälja marken. Kostnaden för marken och övriga kostnader som är nödvändiga för att marken skall kunna säljas ingår i anskaffningsvärdet. Försäljning av tomter redovisas som driftsintäkt och ej sålda tomter redovisas som omsättningstillgång.

Mark inom ett exploateringsområde som utgör allmän plats, tex huvudgator, parker mm, där kommunen skall vara slutlig ägare, redovisas som anläggningstillgång. Gatukostnadsersättningar redovisas som exploateringsbidrag.

Anläggningstillgångar har i balansräkningen upptagits till anskaffningsvärdet minskat med planenliga avskrivningar och investeringsbidrag. Lånekostnader inräknas inte i anläggningstillgångens anskaffningsvärde. De redovisas i enlighet med huvudmetoden och belastar följaktligen resultatet för den period de hänför sig till.

Investeringar som aktiveras som anläggningstillgång har som princip haft ett anskaffningsvärde över 20 000 kr samt en ekonomisk livslängd överstigande tre år.

Avsättning för deponier görs from 2009. Sluttäckning har skett för två deponier och avsättningen avser framtida kostnader för kontrollprogram. Kostnaderna har nuvärdesberäknats med en antagen ränta på 1,2 %.

Jämförelsestörande poster redovisas i not. Händelser som anses viktiga att uppmärksamma vid jämförelse med andra perioder betraktas som jämförelsestörande.

Avskrivningar beräknas på anskaffningsvärdet minskat med investeringsbidrag och påbörjas månaden efter anskaffning skett. För byggnader etc påbörjas avskrivning efter färdigställandet. Avskrivningar görs planenligt med rak nominell metod och avskrivningstidens längd följer i huvudsak Kommunförbundets rekommendation.

Tillämpade avskrivningstider:

Markanl., gator, parker, va-anläggningar mm	33 år
Verksamhetsfastigheter	20-33 år
Inventarier	3-10 år
Fordon	5-10 år
Maskiner	5-20 år

Ett undantag från detta är leasing av en brandbil, där avskrivningstiden är sju år och avskrivningen sker enligt samma annuitetsmetod som leasingavtalet.

Ingen omprövning av avskrivningstider har gjorts under året.

Pensionssskuld

Enligt KRL 5 kap 4§ ska pensionsförpliktelser som tjänats in före år 1998 inte tas upp som skuld eller avsättning. Stenungsunds kommun har from 2005 redovisat en del av ansvarsförbindelsen som en kostnad i resultaträkningen och som en avsättning i balansräkningen. I bokslutet 2011 har hela skulden lyfts in i balansräkningen och from 2012 kommer de årliga förändringarna av pensionsavsättningarna att redovisas bland verksamhetens kostnader i resultaträkningen.

Kommunen betalar ut hela den så kallade individuella delen till de anställda. Den individuella delen redovisas som en kortfristig skuld i bokslutet och betalas ut under efterföljande år.

KPA:s beräkning har använts för att ta fram skuldens storlek.

Visstidspension för förtroendevalda. Redovisas som en ansvarsförbindelse till och med 2010. Beräkning av beloppet har gjorts av KPA.

Avsättning av ålderspension och efterlevandepension för förtroendevalda har beräknats tom 31/12 2011.

Avsättningen och ansvarsförbindelsen avseende förtroendevalda har lyfts in i balansräkningen 2011.

Periodisering av skatteintäkter sker i enlighet med rekommendation nr 4.2 från RKR. För den preliminära slutavräkningen 2011 har Stenungsunds kommun använt sig av SKL's prognos i december 2011.

Koncernkonto Koncernens tillgångar placerade i koncernkonto redovisas som likvida medel i kommunen. De kommunala bolagens andel redovisas som kortfristig skuld i kommunen och som kortfristig fordran i respektive bolag.

Den sammanställda redovisningen är ett sammandrag av kommunens och dotterföretagens resultat- och balansräkningar.

Den sammanställda redovisningen upprättas enligt förvärvsmetoden med proportionell konsolidering. Kommunens bokförda värde på aktier i dotterbolagen elimineras mot eget kapital i respektive dotterbolag. Enbart ägda andelar av dotterbolagens tillgångar och skulder respektive intäkter och kostnader tas med.

Koncernbolagens obeskattade reserver har efter avdrag för uppskjuten skatt hänförs till eget kapital. Eventuell uppskjuten skatt redovisas under avsättningar.

Resultaträkning

Resultaträkning i Mkr	Sammanställd redovisning				Kommunen				Budget
	2009	2010	2011	Not	2009	2010	2011	Not	
Verksamhetens intäkter	469	459	459	1	281	293	298	1	
Verksamhetens kostnader	-1 285	-1325	-1 396	2	-1 197	-1 231	-1 314	2	
Jämförelsestörande poster	20	1	-	3	20	1	-	3	
Avskrivningar	-92	-91	-93	4	-53	-54	-56		-57
Verksamhetens nettokostnader	-889	-956	-1 030		-950	-991	-1 072		-1 084
Skatteintäkter	953	973	1 025		953	973	1 025	4	1 014
Generella statsbidrag	60	108	91		60	108	91	5	91
Finansiella intäkter	7	2	3		12	7	8	6	6
Finansiella kostnader	-40	-34	-42		-20	-18	-22	7	-19
Resultat före skatt och extraordinära poster	92	93	47		56	79	30		8
Uppskjuten skatt	-10	-4	-4						
Årets resultat	82	89	43		56	79	30		8

Kassaflödesanalys

Kassaflödesanalys i Mkr	Sammanställd redovisning				Kommunen				Budget
	2009	2010	2011	Not	2009	2010	2011	Not	
LÖPANDE VERKSAMHET									
Intäkter totalt	1 508	1 543	1 578		1 303	1 380	1 423		1 112
Kostnader totalt	-1 335	-1 363	-1 438		-1 198	-1 248	-1 337		-1 046
Ej likvidpåverkande poster	39	1	9		30	3	13	8	3
Förändring omsättningstillgångar	8	-24	-21		3	-22	-21		
Förändring kortfristiga skulder	74	-10	-35		75	-10	-23		
Verksamhetsnetto	294	148	93		214	103	55		69
INVESTERINGAR									
Förvärv av materiella tillgångar	-133	-92	-111		-104	-75	-76		-175
Försäljning av materiella tillgångar	11	1	2		1	2	-		
Investeringsbidrag	51	5	7		11	1	7		
Förvärv av finansiella tillgångar		-5	-1			-5	-1		
Försäljning av finansiella tillgångar	4				4	-	-		
Investeringsnetto	-67	-91	-103		-88	-76	-70		-175
FINANSIERING									
Långfristig upplåning			25				25		100
Amortering	-135	-105	-5		-33	-70	-		
Övrig ökning av långfristiga skulder	1	2	-		1	2	-		
Ökning av långfristiga fordringar	-5	-	-		-5	-5	-		
Finansnetto	-139	-103	20		-36	-73	25		100
Förändring av likvida medel	88	-47	10		90	-47	10		-6
Likvida medel vid årets början	40	128	81		37	127	80		
Likvida medel vid årets slut	128	81	91		127	80	90		

Balansräkning

Balansräkning Mkr	Sammanställd redovisning				Kommunen				Budget
	2009	2010	2011	Not	2009	2010	2011	Not	
TILLGÅNGAR									
Materiella anläggningstillgångar	1 767	1 764	1 772		768	788	798	9	943
Finansiella anläggningstillgångar	6	10	11		138	147	148	10	138
Summa anläggningstillgångar	1 773	1 774	1 783		906	935	946		1 081
Förråd och lager	1	1	1		0	0	0		0
Kortfristiga fordringar	72	94	111		65	85	102	11	65
Kassa och bank	128	81	91	5	127	80	90	12	120
Exploateringsområden	38	40	44		38	40	44		38
Summa omsättningstillgångar	240	217	247		230	205	236		223
SUMMA TILLGÅNGAR	2 012	1 991	2 030		1 137	1 140	1 182		1 304
EGET KAPITAL, AVSÄTTNINGAR OCH SKULDER									
Ingående eget kapital	274	356	444		65	121	200		130
Förändring eget kapital	-	-	-383		-	-	-383		
Årets resultat	82	89	43	6	56	79	30		8
Summa eget kapital	356	444	104		121	200	-153		138
Avsättning pensioner	169	172	566		161	165	557	13	167
Avsättning återställning av deponi	4	4	4		4	4	4	14	4
Summa avsättningar	173	176	570		165	169	561		171
Långfristiga skulder	1 188	1 085	1 105	7	566	498	523	15	711
Kortfristiga skulder	296	286	251		284	274	251	16	284
Summa skulder	1 484	1 371	1 356		850	772	774		995
SUMMA EGET KAPITAL, AVSÄTTNINGAR OCH SKULDER	2 013	1 991	2 030		1 137	1 140	1 182		1 304
PANTER OCH ANSVARSFÖRBINDELSER									
Ansvarförbindelser	357	334	0	8	357	334	-	13	357
Borgensåtaganden	108	120	110		607	584	569	17	731
Operationella hyres- och leasingavtal	109	126	155		142	158	155	18	
Fastighetsinteckningar	128	128	128		-	-	-		
Visstidspensioner för förtroendevalda		2	-		-	2	-		

Notförteckning

Not 1

	2009	2010	2011
Verksamhetens intäkter			
Avgifter och hyror	92	96	99
Bidrag	48	52	52
Tomtförsäljning	9	4	6
Övriga intäkter	132	141	141
Summa	281	293	298

Not 2

	2009	2010	2011
Verksamhetens kostnader			
Personalkostnader	-727	-742	-790
Pensionskostnader	-71	-58	-65
Bidrag	-54	-53	-53
Externhyror	-38	-35	-37
Köpta tjänster	-201	-237	-261
Material samt övriga kostnader	-107	-106	-108
Summa	-1 197	-1 231	-1 314

Not 3

	2009	2010	2011
Jämförelsestörande poster			
<u>Brand Kristinedalskolan</u>			
- Försäkringsersättning	32	1	-
- Extrakostnader pga branden	-4	-	-
Nedskrivning exploateringsområde	-9	-	-
Summa	20	1	-

Not 4

	2009	2010	2011
Skatteintäkter			
Preliminär skatteintäkt	981	961	1004
Prognostiserad slutavräkning innev. år	-29	11	18
Definitiv slutavräkning fg år	1	1	3
Summa	953	973	1025

Not 5

	2009	2010	2011
Generella statsbidrag			
Bidrag inkomstutjämning	92	90	80
Avgift kostnadsutjämning	-47	-40	-40
Regleringsbidrag	-12	6	25
Konjunkturstöd	-	23	-
Fastighetsavgift	36	37	37
Kostnadsutjämning för LSS	-10	-8	-11
Summa	60	108	91

Not 6

	2009	2010	2011
Finansiella intäkter			
Ränteintäkter från koncernbolag	4	4	4
Övriga ränteintäkter	1	1	2
Aktieutdelning	2	2	1
Återbetalning SKL	1	-	-
Borgensavgift	-	-	1
Övriga finansiella intäkter	4	1	-
Summa	12	7	8

Not 7

	2009	2010	2011
Finansiella kostnader			
Förändring diskonteringsränta p-skuld	-	-	-3
Räntor på lån	-18	-17	-17
Räntekostnader på pensionssskuld	-1	-1	-1
Övriga finansiella kostnader	-1	-1	-1
Summa	-20	-18	-22

Not 8

	2009	2010	2011
Ej likvidpåverkande poster			
Pensionssskultsförändring inkl skatt	18	3	10
Avsättning avfallsdeponi	4	-	-
Värdeförändring omsättningstillgång	9	-	-
Reavinst vid försäljning av anl.tillg.	-1	-	-
Nedskrivningar	-	-	3
Summa	30	3	13

Not 9

	2009	2010	2011
Materiella anläggningstillgångar			
Mark och byggnader			
Ingående anskaffningsvärde	1 076	1 151	1206
Årets investeringar	76	55	54
Försäljningar utrangeringar	-1	-	-5
Utgående anskaffningsvärde	1 151	1 206	1 255
Ingående avskrivningar	-419	-458	-497
Årets avskrivningar	-40	-39	-40
Avskrivning på försäljning/utrangering	1	-	2
Utgående avskrivningar	-458	-497	-535

Summa mark och byggnader 693 709 720

Maskiner och inventarier

Ingående anskaffningsvärde	216	234	248
Årets investeringar	20	19	15
Försäljningar utrangeringar	-2	-4	-
Utgående anskaffningsvärde	234	248	263
Ingående avskrivningar	-147	-158	-169
Årets avskrivningar	-13	-15	-16
Avskrivning på försäljning/utrangering	2	4	-
Utgående avskrivningar	-158	-169	-185

Summa maskiner och inventarier 75 79 78

Summa materiella anläggningstillgångar

768 788 798

Förvaltningsberättelse

Not 16

Kortfristiga skulder	2009	2010	2011
Kortfristiga skulder inom koncernen	36	38	47
Leverantörsskulder	44	57	51
Semesterlöneskuld	45	47	47
Personalens skatter o avgifter	12	12	13
Förutbetalda skatteintäkter	57	28	-
Löneskatt	6	7	7
Uppl. kostn., förutbet. intäkter	82	83	83
Övrigt	3	3	3
Summa	284	274	251

Not 17

Borgensåtaganden	2009	2010	2011
Stenungsundshem AB	499	464	459
Renova AB, pensionsförpliktelser	1	1	1
Småhus-stalliga bostadslån	1	1	1
Bostadsrättsföreningar	103	100	100
Övriga föreningar	4	4	3
Kommuninvest	-	14	5
Summa	607	584	569

Not 18

Operationella hyres- och leasingavtal

Framtida hyresavgifter fastigheter	2009	2010	2011
- som förfaller inom ett år	31	31	31
- som förfaller inom två till fem år	59	55	66
- som förfaller senare än fem år	45	42	40
Summa hyresavgifter fastigheter	135	128	137

Framtida leasing/hyresavgifter övrigt

- som förfaller inom ett år	3	12	10
- som förfaller inom två till fem år	4	18	8
- som förfaller senare än fem år	-	-	-
Summa övriga leasing/hyresavgifter	7	30	18

Summa	142	158	155
--------------	------------	------------	------------

Stenungsunds kommun har i maj 2007 ingått en solidarisk borgen såsom för egen skuld för Kommuninvest i Sverige AB:s samtliga nuvarande och framtida förpliktelser. Samtliga 260 kommuner som per 2011-12-31 var medlemmar i Kommuninvest ekonomisk förening har ingått likalydande borgensförbindelser.

Mellan samtliga medlemmar i Kommuninvest ekonomisk förening har ingåtts ett regressavtal som reglerar fördelningen av ansvaret mellan medlemskommunerna vid ett eventuellt ianspråktagande av ovan nämnd borgensförbindelse. Enligt regressavtalet ska ansvaret fördelas dels i förhållande till storleken på de medel som respektive medlemskommun lånat av Kommuninvest i Sverige AB, dels i förhållande till storleken på medlemskommunernas respektive insatskapital i Kommuninvest ekonomisk förening.

Vid en uppskattning av den finansiella effekten av Stenungsunds kommuns ansvar enligt ovan nämnd borgensförbindelse, kan noteras att per 2011-12-31 uppgick Kommuninvest i Sverige AB:s totala förpliktelser till 224 781 496 815 kronor och totala tillgångar till 223 342 743 649 kronor. Kommunens andel av de totala förpliktelserna uppgick till 753 636 417 kronor och andelen av de totala tillgångarna uppgick till 748 741 018 kronor.

Sammanställd redovisning

Kommunkoncernens omfattning

Kommunkoncernen omfattar Stenungsunds kommun samt företag som kommunen på grund av andelsinnehav har ett bestämmande eller ett väsentligt inflytande över. I kommunkoncernen ingår Stenungsundshem AB, Stenungsunds Energi och Miljö (SEMAB) samt Stiftelsen Stenungsunds Fjärrvärme.

Ej konsoliderade organisationer

Kommunen har även ett inflytande i fler företag och föreningar. Omfattningen och väsentlighetsprincipen har varit vägledande vid bedömningen att följande organisationer inte skall räknas med i den sammanställda redovisningen:

Renova AB 1,5%

Västrafik AB 0,8%

Årets resultat

Resultatet för koncernen var för alla inblandade parter positivt. Efter konsolidering hamnade koncernen på ett positivt resultat på 43 Mkr (89 Mkr). De båda bolagens redovisningar finns längst bak i denna årsredovisning.

Notförteckning – sammanställd redovisning

Not 1

	2009	2010	2011
Verksamhetens intäkter			
Avgifter och hyror	245	252	256
Bidrag	48	52	52
Tomtförsäljning	9	4	6
Övriga intäkter	167	151	145
Summa	469	459	459

Not 2

	2009	2010	2011
Verksamhetens kostnader			
Personalkostnader	-745	-763	-810
Pensionskostnader	-73	-58	-65
Bidrag	-54	-53	-53
Externhyror	-21	-18	-21
Köpta tjänster	-247	-278	-301
Material samt övriga kostnader	-146	-155	-146
Summa	-1 285	-1 325	-1 396

Not 3

Jämförelsestörande poster	2009	2010	2011
<u>Brand Kristinedalskolan</u>			
- Försäkringsersättning	32	1	-
- Extrakostnader pga branden	-4	-	-
Nedskrivning exploateringsområde	-9	-	-
Summa	20	1	-

Not 4

Avkrivningar	2009	2010	2011
Fastigheter och anläggningar	72	71	70
Maskiner och inventarier	20	20	23
Summa	92	91	93

Not 5

Likvida medel	2009	2010	2011
Koncernkonto	123	76	85
Bank	5	5	6
Summa	128	81	91

Not 6

Årets resultat	2009	2010	2011
Affärsdrivande verksamheter	1	2	-1
Skattefinansierade verksamhet	53	76	31
Koncernbolag	28	11	13
Summa	82	89	43

Not 7

Långfristiga skulder	2009	2010	2011
Skulder till banker, kreditinstitut mfl	1 116	1 012	1 032
Övriga långfristiga skulder	71	73	73
Summa	1 188	1 085	1 105

Not 8

Ansvarsförbindelse	2009	2010	2011
Kommunen, ansvarsförbindelse pensioner	357	334	-
Stenungsundshem AB, FASTIGO	0,2	0,2	0,2
Summa	357	334	0

Personalredovisning

Målsättning

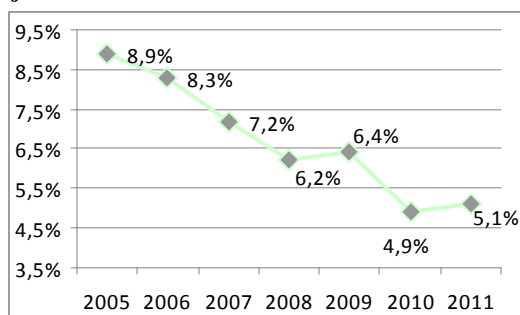
Kommunens personalpolicy syftar ytterst till att skapa förutsättningar för en bra verksamhet och god medborgarservice. Detta uppnås genom att rekrytera, utveckla, behålla och belöna kompetent personal. Det personalstrategiska arbetet kräver insatser inom hälsa- och arbetsmiljö, jämställdhet/mångfald, kompetensförsörjning, ledarskap/medarbetarskap och lönepolitik.

Hälsa och arbetsmiljö

Sjukfrånvaro

Sjukfrånvaron har under åren 2005-2010 uppvisat en sjunkande trend. Under 2011 ökade sjukfrånvaron från 4,9% till 5,1%.

Sjukfrånvaro över tid 2005 - 2011



Av den totala sjukfrånvaron var 56 % frånvaro 60 dagar eller längre och betraktas då som långtidssjukfrånvaro. Detta är en ökning med 7,5 procentenheter i jämförelse med 2010.

Sjukfrånvaro per kön (procent)

År	Kvinnor	Män	Totalt
2009	7,1	3,7	6,4
2010	5,2	3,4	4,9
2011	5,6	3,2	5,1

Sjukfrånvaron bland kvinnor var 5,6% att jämföra med 3,2% bland männen.

Sjukfrånvaro per åldersgrupp (procent)

År	-29	30-49	50 -	Totalt
2009	6,2	5,3	7,4	6,4
2010	3,2	4,2	5,8	4,9
2011	3,8	4,9	5,5	5,1

Relaterat till åldersgrupper var sjukfrånvaron högst, 5,5%, inom åldersgruppen 50 år och äldre, att jämföra med åldersgruppen 29 år och yngre där sjukfrånvaron var 3,8 %.

Företagshälsovård

Kommunens tidigare leverantör Humanhälsan har under året köpts upp av Kinnekullehälsan. De tjänster som nyttjats består i huvudsak av Arbetsmiljöutveckling och Hälsa och rehabilitering. Behovet av tjänsten Hälsoutveckling tillgodoses till största del av den hälsopedagog som finns i kommunen. Räddningstjänsten är den verksamhet som nyttjat störst andel av företagshälsovårdens tjänster i samband med de årliga hälsoundersökningar som är lagstadgade. Under hösten har såväl medarbetare som chefer getts möjligheten att delta i en stresshanteringskurs "Balans i livet".

Hälsofrämjande arbete

Satsa friskt är ett långsiktigt och strategiskt hälsofrämjande arbete för samtliga kommunanställda på individ-, grupp- och organisationsnivå. Arbetet sker genom generella och riktade satsningar.

Generella satsningar har erbjudits kommunanställda, att till reducerade priser simma i Sundahallen. Under året köptes 34 årskort och 73 klippkort à 10 ggr. I slutet av året uppstod möjligheter att åter satsa på Friskvårdskuponger att använda under 2012.

Riktade satsningar har under 2011 främst bedrivits inom Barn- och utbildning, IFO (avdelning funktionshinder och sociala avdelningen), Fastighet, Måltid och Nösnäs. Alla satsningar sammanställs i enhetens hälsofrämjande strategi, som ofta löper över 1-2 års period med kontinuerlig uppföljning. Med verktygen dialog, reflektion och upplevelsebaserade övningar kopplat till teori är detta ett betydelsefullt led i det systematiska arbetsmiljöarbetet.

Fokusområden under året har främst varit kommunikation, relationer, samarbete, arbetsglädje, friskfaktorer, synliggöra styrkor och ta tillvara på olikheter, feedback, mötesstruktur och hur vi använder vår tid. Vid årsskiftet 2011/2012 fanns totalt 152 hälsoinspiratörer i kommunen, 77 enheter är med i riktade satsningar och har inspiratörer. Hälsopedagogen är inkopplad i samtliga enheter.

Systematiskt arbetsmiljöarbete

Som ett led i det systematiska arbetsmiljöarbetet genomförs vartannat år medarbetarenkät för alla kommunens tillsvidare- och visstidsanställda. Syftet med undersökningen är att synliggöra vad som är bra och identifiera förhållanden som behöver förbättras. NMI (Nöjd Medarbetarindex) uppgick i 2011 års medarbetarenkät till 70, ett mycket gott resultat i relation till andra organisationer, och svarsfrekvensen till 76 %, vilket innebär att resultatet från 2009 bibehålls. Områdena som har fått ökade värden vid varje undersökningstillfälle är; uppdrag och utveckling, samarbete och delaktighet samt ledarskap vilket innebär att dessa områden visar på en positiv trend.

Kompetensförsörjning

Rekrytering

I rekryteringsförfarandet använder sig kommunen i huvudsak av rekryteringsverktyget Offentliga jobb. Detta tillgodoser i huvudsak kommunens rekryteringsbehov men i vissa typer av tjänster har andra rekryteringsvägar använts. Utöver sommarvikariaterna har 124 tjänster annonserats ut via Offentliga jobb och 2132 ansökningar har inkommit i webportalen Offentliga Jobb. Vissa specialisttjänster inom Samhällsbyggnad har varit svårrekryterade.

Vid rekrytering av handläggartjänster och cheftjänster används personprofilanalyser som ett komplement till intervjun. Analysen ger en bild av en kandidats förväntade beteende i en arbetssituation samt en beskrivning av personens styrkor. Med en genomförd personprofilanalys kan kandidaten matchas med kraven på tjänsten.

Introduktionsdag för nyanställda

I början av oktober deltog 67 anställda i en introduktionsdag för nyanställda inom kommunen. Under dagen presenterades den politiska organisationen samt Stöd och service funktioner. Under eftermiddagen gjorde deltagarna en rundtur i kommunen.

Ledarskap / Medarbetarskap

Chefsstruktur

Inom Stenungsunds kommun fanns 88 chefer på olika nivåer. Av dessa var 12 verksamhetschefer, 11 avdelningschefer och 65 enhetschefer. Avdelningscheferna återfanns inom verksamheterna Stöd och service, Samhällsbyggnad, Vård och äldreomsorg och Barn och utbildning. Utöver dessa chefer finns en kommundirektör.

Ledarskapsdagar

Under 2011 har två ledardagar genomförts. Den första hölls i mars där Troed Troedsson föreläste om framtidens ledarskap med fokus på lärande och organisatoriska förutsättningar. Den andra ledardagen ägde rum i november och koncentrerades på verksamheterna inom Stöd och service. Då redogjordes bland annat för revideringen av personalpolicyn och budgetprocessen samt nya beställarrutiner inom kommunen.

Utbildning i personalprocesser

Under hösten 2011 inbjöds samtliga enhetschefer till utbildningstillfällen av personalprocesserna rekrytering och rehabilitering. Genomgångarna genomfördes under halvdagar vid 12 tillfällen. 27 chefer deltog vid rehabiliteringstillfällena och 21 vid rekryteringstillfällena. Utvärderingarna visade att cheferna upplevde att det blev en tydlighet och struktur i frågorna samt att det bidrog till en gemensam helhetssyn i kommunen och ett lärande.

Samverkansavtal

Under hösten 2011 påbörjades arbetet att revidera samverkansavtalet. En nulägesanalys kring hur samverkansgrupperna är organiserade inom kommunens samtliga verksamheter har genomförts. Under våren 2012 fortsätter arbetet att ta fram ett förslag till reviderat samverkansavtal med särskilt fokus på hur de representativa samverkansgrupperna ska organiseras och fungera. De fackliga representanterna i den centrala samverkansgrup-

pen deltar i arbetet. Utbildningar för samtliga chefer och fackliga företrädare planeras under 2012.

Hälsofrämjande ledarskap

Cheferna inom Individ och familjeomsorg och Vård och äldreomsorg har under 2011 haft temat "Hälsofrämjande ledarskap" som en del inom sitt ledarutvecklingsprogram. Under de kommande åren ska samtliga chefer få fördjupade kunskaper inom det hälsofrämjande ledarskapet.

25-års jubileum

Firande av medarbetare med 25 års anställning i kommunen ägde rum den 24 november vid middag i Nösnesrestaurangen då 27 medarbetare uppvaktades med tal, presenter och diplom.

Lön

Löneöversyn 2011

Enligt centrala löneavtal skall ny lön gälla från och med 1 april. Årets löneöversyn motsvarade löneökningar med 2,09 %. Utöver årlig löneökning effektuerades beslutade satsningar 2009 i syfte att åtgärda osakliga löneskillnader mellan kvinnor och män. Grupper som erhöll extra satsningar var förskollärare, måltidsbiträden, vårdbiträden och socionomer med myndighetsutövning. För dessa grupper betalades satsningen ut per 1 november. Kostnad för denna satsning motsvarar 2,5 mkr på helårseffekt.

I underlag som tagits fram i slutet av året inför lönekartläggning 2012, framgår att kvinnor inom kommunen tjänar 87% av männens medianlön. För männen var medianlönen 26 960 kr och för kvinnorna var medianlönen 23 500 kr.

Personal

Personalstatistiken baseras på uppgifter vid mättidpunkten den 1 november och avser såväl tillsvidare som visstidsanställd personal. Personalkostnader avser kalenderår och innefattar även timavlönade.

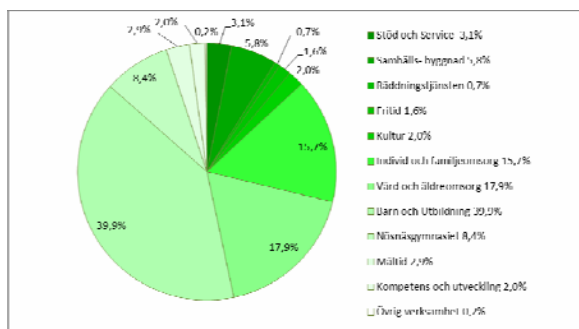
Anställda - tillsvidare och visstid

Antalet anställda har ökat från 1 996 till 2 068 personer från föregående år. Förklaringar till ökningen är volymökningar inom Individ och familjeomsorg, Vård och äldreomsorg samt Barn och utbildning. Av de 2 068 anställda var 1 909 tillsvidareanställda, vilket är en ökning med 4 % från år 2010.

792 medarbetare (38,3%) fanns inom Barn o Utbildning och 396 medarbetare (19,1%) fanns inom Vård och äldreomsorg.

Sysselsättningsgrad

Av kommunen anställda arbetade 1 415 medarbetare (68,4%) heltid. 289 medarbetare (14%) hade en sysselsättningsgrad mellan 75 och 99 % och 259 medarbetare (12,5%) hade en sysselsättningsgrad mellan 50 och 74 %. Resterande 105 medarbetare (5,1 %) hade en sysselsättningsgrad som var lägre än 50 %. Av de 653 medarbetare som arbetade deltid var 600 kvinnor (91,9%)



Ålder och pensionsavgångar

Medelålderna bland alla medarbetare har minskat från 47 år till 46 år mellan år 2010 och 2011. Flest andel medarbetare, 51,5%, fanns i åldersspannet 30 – 49 år och lägst andel medarbetare, 8,2% var 29 år eller yngre.

Medelålder 2009-2011

År	2009	2010	2011
Medelålder	48	47	46

I den kartläggning som gjorts för perioden 2012 till 2021 framgår det att 534 personer (29%) har gått i pension år 2021, antaget att pensionsavgången sammanfaller med det år då medarbetaren fyller 65 år.

Könsfördelning

Av kommunens medarbetare var 83,5 % kvinnor och 16,5% män. Fördelningen av kvinnor och män varierar stort mellan verksamheter. Högst andel kvinnor fanns inom verksamheterna Individ och familjeomsorg (98,5 %) och Vård och äldreomsorg (88 %). Högst andel män fanns inom Räddningstjänsten (92,3 %).

Personalkostnader

Redovisningen avser kostnader för all personal oavsett anställningsform samt kostnader för arvoden till förtroendevalda.

Löner och arvoden

Kostnaden för löner och arvoden inklusive personalomkostnader uppgick till 779,7 Mkr att jämföra med 730,9 Mkr för år 2010. Detta motsvarar en kostnadsökning med 48,8 Mkr.

Kostnad för löner och arvoden 2009 - 2011 (Mkr)

	2009	2010	2011
Arvoden	3,8	3,7	5,0
Löner	546,3	557,0	595,0
Personalomkostn.	167,0	170,2	179,7
Totalt	719,1	730,9	779,7

Lönekostnadens förändring (exklusive personalomkostnader) mellan år 2010 och 2011 var

38 mkr att jämföra med förändring mellan år 2009 och 2010 då kostnadsökningen var 10,6 mkr.

Den procentuella löneökningen mellan år 2010 och 2011 motsvarar 6,8% att jämföra med ökningen om 2 % mellan år 2009 och 2010. Differensen mellan kostnad för årlig löneöversyn 2011 (2,09%) och den totala löneökningens kostnad förklarar av ökning av antalet tillsvidare-, visstids- och timanställda.

Arvoden till de förtroendevalda har ökat med 1,2 mkr. Ökningen förklaras av fler sammanträdes- och utbildningsdagar i samband med ny mandatperiod. Ökningen kan vidare härröras till högre närvaro bland ersättare vid sammanträden och att ledamöter i högre utsträckning än tidigare tagit ut ersättning för förlorad arbetsinkomst.

Kostnad för semester och övertidsskuld

Semester och övertidsskuld består av ej uttagen semester samt ej uttagen ersättning för arbetad övertid. Skulden har ökat med 0,5 mkr från föregående år. Av den totala skulden 47 Mkr utgjorde 45,2 Mkr ej uttagen semester. Den kostnadsökning som skett mellan år 2010 och 2011 kan ses som effekt av årliga löneökningar för 2011 och beror inte på ett minskat uttag av semesterdagar.

Kostnad för pensioner

Kommunens totala pensionskostnad uppgick till 511 Mkr. Genom centrala löneavtal har kommunens anställda rätt till tjänstepension grundad på anställning hos arbetsgivaren.

Förtroendevalda erhåller pension enligt kommunens reglemente om pensioner till förtroendevalda. Rätten till pension förutsätter att arbetsinsatsen är fastställd till minst 40 procent av heltid och omfattar minst en mandatperiod. Pensionen samordnas med eventuell inkomst av tjänst. För närvarande har sex förtroendevalda rätt till pension enligt gällande reglemente.

Driftsredovisning

Mkr	Ram	Utfall	Avvikelse
Övergripande			
Politisk verksamhet	-8,5	-9,3	-0,8
Kommunövergripande	-36,8	-32,1	4,7
Personal- och ekonomiutskottets ansvarsområde			
Stöd och service	-37,4	-37,6	-0,2
Sociala utskottets ansvarsområde			
Individ- och familjeomsorg	-183,9	-187,7	-3,8
Vård och Aldreomsorg	-182,3	-188,4	-6,1
Samhällsbyggnadsutskottets ansvarsområde			
Måltid	-26,9	-27,8	-0,9
Räddning	-10,8	-11,5	-0,7
Samhällsbyggnad	-33,0	-32,0	1,0
-bostadsanpassning	-4,0	-4,0	0,0
-kollektivtrafik & färdtjänst	-20,8	-17,7	3,1
-försäld mark	0,0	5,6	5,6
<i>Avgiftsfinansierad verksamhet</i>			
Fastighet (internhyror)	0,0	2,9	2,9
Vatten & avloppsenheten	0,0	-2,1	-2,1
Renhållning	0,0	1,2	1,2
Bildningsutskottets ansvarsområde			
Barn och utbildning	-383,8	-386,6	-2,8
Fritid	-24,7	-24,9	-0,2
Kompetens och utveckling	-13,8	-11,8	2,0
Kultur	-24,5	-24,5	0,0
Gymnasiet	-112,0	-112,4	-0,4
Avskrivning & internränta	18,2	28,3	10,1
Jämförelsestörande poster			
Nettokostnader	-1 085,0	-1 072,4	12,6
Skatt+statsbidrag	1 105,7	1 116,7	11,0
Finansnetto	-13,1	-14,1	-1,0
Summa skatt & räntekostnader	1 092,6	1 102,6	10,0
ÅRETS RESULTAT	7,6	30,2	22,6

Resultatet i förhållande till budget

Resultatet uppgår till 30 Mkr vilket är 23 Mkr bättre än budget. Det finns många orsaker till överskottet och verksamheterna presenterar mer genomgripande sina resultat längre fram i dokumentet.

Övergripande

Utöver utskottens ansvarsområden finns den politiska verksamheten som 2011 gjorde ett underskott på 0,8 Mkr. Orsaken är bla fler sammanträden, fler utbildningsinsatser, omvalet till regionen mm.

"Kommunövergripande" innehåller bl a Kommunstyrelsens anslag för oförutsett samt budgetanslag för volymökningar mm. Se mer längre fram i detta dokument under "Kommunövergripande".

Verksamheten

Den så kallade kärnverksamheten som bedrivs av de enheter som ligger under de fyra utskotten, har separata redovisningar längre fram i detta dokument.

Av de olika utskotten var det Bildningsutskottet som hade lägst budgetavvikelse med -0,2%. Största avvikelsen hade Samhällsbyggnadsutskottet 8%. Det skall tilläggas att de taxefinansierade enheterna är inräknade i beloppen.

Mkr	Ram	Avvikelse
Personal- och ekonomiutskottet	37,4	-0,2 -1%
Sociala utskottet	366,2	-9,9 -3%
Samhällsbyggnadsutskottet	95,5	8,1 8%
Bildningsutskottet	558,8	-1,4 0%
SUMMA	1 057,9	-3,4 0%

Övriga kostnader och intäkter

En övrig post är "Avskrivning och internränta". Här beror den positiva avvikelsen på att investeringar inte har blivit klara under året och därmed har budgeterade interna kapitalkostnader varit för högt.

Skatteintäkterna blev 11 Mkr högre än budgeterat beroende på avräkningen av tidigare års skatteintäkter som blev bättre än beräknat. Se avsnittet "Ekonomisk analys".

Investeringsredovisning

Mkr	Budget	Utfall	Avvikelse
Personal- och ekonomiutskottets ansvarsområde			
<u>Stöd och service</u>			
- E-strategi	5,0	0,1	4,9
- Övrigt	5,3	2,6	2,7
Sociala utskottets ansvarsområde			
Individ- och familjeomsorg	1,2	0,3	0,9
Vård och Äldreomsorg	4,6	1,4	3,2
Samhällsbyggnadsutskottets ansvarsområde			
<u>Större investeringsobjekt</u>			
- Utbyggnad Tallåsen	24,9	23,7	1,2
- Inköp moduler Tallåsen	4,0	3,8	0,2
- Ny entré Nösnäsgymnasiet	7,2	5,5	1,7
- Ombyggnad kök Kopperskolan	4,8	0,3	4,5
- Ombyggnad kök Bergsv. förskola	3,5	0,4	3,1
- Inköp bostadsrätt	0,9	0,9	0,0
- övriga större investeringsobjekt	35,1	1,9	33,2
Fastighetsförvaltning	22,7	8,1	14,6
Måltid	1,0	0,6	0,4
Räddning	8,0	0,2	7,8
<u>Samhällsbyggnad</u>			
- GC-vägar	0,6	0,6	0,0
- Gatubelysning	0,3	0,1	0,2
- Planfri korsning	0,9	0,2	0,7
- Markinköp	9,0	0,9	8,1
- Övrigt	9,0	3,8	5,2
<u>Taxefinansierad verksamhet</u>			
Vatten & avloppsenheten	14,9	2,5	12,4
Renhållning	1,6	0,0	1,6
Exploateringsområden	-4,1	5,9	-10,0
Bildningsutskottets ansvarsområde			
<u>Fritid</u>			
- Skateboarddramp	4,5	0,2	4,3
- Övrigt	2,2	1,6	0,6
Kultur	1,3	0,8	0,5
Kompetens och utveckling	0,1	0,1	0,0
Nösnäs	2,2	1,8	0,4
Skola och barnomsorg	3,3	3,1	0,2
SUMMA	173,9	71,4	102,6

Budget i förhållande till utfall

Vissa av objekten i redovisningen löper över flera år och totalkostnaden är inte den som redovisas i tabellen. Här redovisas endast den del som bokförts under 2011.

Årets investeringar

Investeringsnivån har inte nått upp till budgeten på 174 Mkr.

Vid slutet av året invigdes 20 nya lägenheter i Tallåsens äldreboende. Om- och tillbyggnaden omfattade ca 1 000 kvm samt att kommunen nu köpt in tidigare hyrda moduler.

På Nösnäsgymnasiet har en ny entré byggts och hela det nedre planet (A-plan) har byggts om och renoverats.

På Kopperskolan och Bergsvägens förskola har total ombyggnad av kök påbörjats.

Projektering och upphandling av ny förskola i Spekeröd är genomförd och byggnation kommer att påbörjas under februari månad.

Under året har två större investeringar genomförts inom VA-enheten: Uppgradering av pumpstationer och uppgradering av reningssteget på Strävlidens reningsverk. Den senare investeringen har bl a resulterat i en jämnare process och med det färre akutlarm.

Doterödsdalens investering är för Fritids sida i stort sett klar. Återstår inlösen av mark.

Skateboardrampen är påbörjad och kommer att färdigställas under 2012.

Politisk verksamhet

tkr	2009	2010	2011
Intäkter	298	318	273
Kostnader	-7 093	-7 033	-9 535
Netto	-6 795	-6 715	-9 262
Ram	7 397	7 400	8 450
Avvikelse	602	685	-812
Fördelning nettokostnad			-22
Kommunfullmäktige	-1 190	-1 113	-1 369
Kommunfullmäktigeberedningar	-799	-701	-1 100
Internationella kontakter	-27	-21	-14
Revision	-613	-549	-1 056
Kommunstyrelsen	-1 542	-1 572	-1 994
Utskott	-924	-842	-1 626
Lokal styrelse Tveten	-31	-34	-8
Kommundelsstämor	-44	-29	-70
Handikappråd	-30	-20	-22
Pensionärsråd	-36	-40	-33
Folkhälsoråd	-27	-22	-14
Partistöd	-756	-790	-747
Myndighetsnämnder	-589	-585	-714
Valnämnd	-56	-263	-356
Överförmyndare	-55	-58	-51
Porto	-76	-75	-65
Summa	-6 795	-6 715	-9 262
Nettokostnadsutveckling	-2%	-1%	38%

Ekonomi

Verksamheten redovisar ett underskott på 812 tkr. Utfallet är 2 547 tkr högre än 2010 års utfall. I ramen för 2011 fick politisk verksamhet ett extra tillskott med 800 tkr, bl a till följd av utökning av ett utskott, reviderat arvodesreglemente samt revisionsplan.

De främsta orsakerna till årets underskott är en kraftig ökning av ersättning för förlorad arbetsförtjänst, fler utbildningsinsatser än planerat, extra landstingsval samt tillfällig beredning för översyn av stödet till föreningslivet. Även fler sammanträden och heldagar samt ett extra arvode till 1:e vice ordförande på grund av skifte på kommunalrådsposten bidrar till underskottet.

Årets verksamhet

Kommunfullmäktige har fattat beslut om ny tidigarelagd budgetprocess med större fokus på målarbete än tidigare. Under december månad genomfördes en utbildning i målarbete.

Under året genomfördes omval till regionfullmäktige. Valnämnden hade ett ambitiöst utbildnings- och utvärderingsprogram för att höja kunskapen hos valförrättaren och för att säkerställa tillförlitligheten i resultaten.

Tjänstemannastödet till kommunfullmäktiges beredningar har utökats. Tre av de fasta beredningarna har utöver adjungerade tjänstemän fått delar av en tjänst till sitt förfogande.

Under året infördes på försök elektroniska kallelser till Tekniska Myndighetsnämnden, vilket har fallit väl ut.

Nyckeltal

	2009	2010	2011
Antal sammanträden			
- Kommunfullmäktige	9	9	9
- Kommunstyrelsen	10	14	13
Beredningsuppdrag			
- Nya ej avslutade	7	4	9
- Avslutade	13	11	7
Motioner			
- Inlämnade	4	4	6
- Besvarade	7	7	3
Barnkonsekvensanalyser	0	0	0
Enkla frågor	2	3	1
Interpellationer	5	11	5
Överförmyndarverksamhet			
- Pågående ärenden	212	237	230

Framtid

I december 2011 beslutade kommunfullmäktige att införa en ny budgetprocess som bland annat innebär att kommunfullmäktige fattar beslut om inriktningsmål och finansiella mål för 2013 i mars 2012 och i juni tas beslut om ramarna för 2013. Verksamhetsplaner och detaljbudget kommer att arbetas fram under hösten.

Arbetet med att ta fram Stenungsunds vision 2015 kommer att påbörjas under 2012.

Under 2011 inleddes arbetet med papperslösa kallelser till Tekniska Myndighetsnämnden. Under 2012 kommer samtliga utskott och förhoppningsvis också kommunstyrelsen att få elektroniska kallelser. Kommunen behöver se över formerna för medborgardialog.

Kommunövergripande

tkr	Bokslut	Bokslut	Budget
	2010	2011	2011
KS oförutsedda	42	-200	-250
Volympengar	0	0	-1 303
BIDRAG OCH PROJEKT			
Förbund och sammanslutninga	-2 585	-2 663	-2 648
Diverse bidrag	-232	-443	-350
Turism	-1 341	-1 241	-1 260
Folkhälsoarbete	-414	-471	-480
Projekt Leader	-400	-400	-400
Hasselbackeprojektet	-100	-100	-100
Projekt tillgänglighet	-548	-80	0
Projekt 8 fjordar	-100	-100	-100
PERSONALRELATERAT			
Facklig tid	-2 879	-3 110	-3 000
Företagshälsovård	-1 209	-1 302	-1 500
Personalinsatser	-998	-1 166	-1 625
Semesterlöneskultförändring	-1 309	-556	-2 000
Förändring timlöneskuld mm	0	566	0
PENSIONER, ARBETSGIVARAVGIFTER			
Årliga utbetalningar pensioner	-55 648	-58 395	-58 259
Avsättningar pensioner	-2 569	-6 035	-2 765
Arbetsgivaravgifter	-170 889	-180 170	-180 000
PO-pålägg från verksamheten	218 334	223 816	219 219
Netto pensioner och arbetsgivaravgifter	-10 772	-20 784	-21 805
TOTALT	-22 845	-32 050	-36 821
Ram		36 821	
Avvikelse		4 771	

Ekonomi

Under rubriken Kommungemensamt samlas kostnader för övergripande verksamhet som inte är direkt hänförlig till något verksamhetsområde.

Överskottet består i huvudsak av: volympengar +1,3 Mkr, semesterlöneskuld +1,4 Mkr, förändring timlöneskuld +0,6 Mkr, avsättning pensioner -3,3 Mkr, PO-pålägg +4,6 Mkr.

Kommunstyrelsen har haft ett anslag för "Oförutsett" på 3,9 Mkr. Kvar finns 0,2 Mkr. Av anslaget har 1,9 Mkr gått till Nösnergymnasiet som ett engångsbelopp för att finansiera "var sin" dator.

0,8 Mkr har gått till en satsning på anhörigkonsulent inom VÄO. Resterande 1 Mkr har anslagits till olika utredningar och oförutsedda händelser.

Anslaget för "Volympengar" avser medel som varit budgeterade för nya lokaler men som inte åtgått.

Semester och övertidsskuld består av ej uttagen semester samt ej uttagen ersättning för arbetad övertid. Skulden har ökat med 0,5 mkr från föregående år. Av den totala skulden 47 mkr utgjorde 45,2 mkr ej uttagen semester. Den kostnadsökning som skett mellan år 2010 och 2011 kan ses som effekt av årliga löneökningar för 2011 och beror inte på ett minskat uttag av semester

From 2011 redovisas förändringen av skulden för timlöner, övertid mm som upparbetats i december och som betalas ut i januari året efter under Kommunövergripande. Tidigare år fördelades den ut på respektive verksamhet. Årets förändring blev en minskning av skulden från 8,8 till 8,2 Mkr vilket innebär en "intäkt" på 0,6 Mkr.

Nettokostnaden för pensioner och arbetsgivaravgifter blev 1 Mkr lägre än budgeterat.

Avsättningar för pensioner blev högre än budgeterat beroende på en sänkning av diskonteringsräntan som används i pensionsskultsberäkningarna med 0,75 procentenheter. Denna sänkning medför att pensionsskulden i sin tur ökar. Budgeterad kostnad för avsättningar till pensioner var 2,8 Mkr och utfallet blev 6 Mkr.

PO-pålägg från verksamheten är ett internt procentuellt pålägg på lönen, 2011 38,98 %. Kostnaden belastar verksamheten och intäkten är tänkt att täcka en del av kostnaderna för arbetsgivaravgifter och pensioner. Kostnaden för löner har ökat 2011 med ca 7% och det innebär att PO-pålägget också ökar. Det innebär att den interna intäkten blev 224 Mkr mot budgeterat 219 Mkr.

Bidrag och projekt

Förbund och sammanslutningar

Kommunen är med i ett antal förbund och sammanslutningar varav SKL, Sveriges Kommuner och Landsting, och GR, Göteborgsregionen, är de största.

Diverse bidrag

Här redovisas bidrag till föreningar och organisationer som ej är kommunanknutna eller inte direkt hör hemma hos Fritid eller Kultur. Bildningsutskottet beslutar om vem som skall erhålla bidrag.

Turism

Stenungsunds, Tjörns, Orust och Kungälv's kommuner har ett gemensamt bolag som heter, Södra Bohusläns Turist AB.

Folkhälsoarbete

Folkhälsorådet i Stenungsund, med tre politiker från Kommunstyrelsen, en politiker från Beredningen Barn och unga och två politiker från Hälso- och sjukvårdsnämnd 4 (HSN4), ansvarar för folkhälsoplanen, folkhälsobudgeten och verksamhetsplanens genomförande enligt Folkhälsoavtalet 2011-2014 (kommunen och HSN4). Brottsförebyggande rådet är införlivat i Folkhälsorådet sedan 2009. Kommunen och HSN4 har bidragit med 480 tkr vardera för att finansiera utvecklingen av befolkningsinriktat folkhälsoarbete och en tjänst som utvecklingsledare Folkhälsa. Tjänsten är placerad under Individ- och Familjeomsorgens verksamhetschef.

Projekt Leader

Terra et Mare är ett LEADER-område i Västra Götaland. LEADER är en samarbetsmetod inom landsbygdsprogrammet med syfte att utveckla landsbygden inom EU. Metoden bygger på partnerskap mellan ideella krafter, offentlig sektor och näringsliv som går samman för att utveckla goda idéer. Föreningen LEADER Terra et Mare är till för att stödja projekt som stämmer med områdets utvecklingsplan.

Hasselbackeprojektet

Under perioden 2007 – 2012 avsätter Stenungsunds kommun och Stenungsundshem årligen 100 tkr vardera till projektet "Hasselbacken i utveckling" som är ett samverkansprojekt med målsättning att utveckla hälsa och välfärd på Hasselbacken. Ambitionen är att alla verksamheter i området verkar för att utveckla området till en välmående stadsdel där de olika sociala nyckeltalen närmar sig motsvarande nyckeltal för övriga befolkningen i Stenungsund.

Projekt tillgänglighet

I maj 2000 antog riksdagen propositionen "Från patient till medborgare - en nationell handlingsplan för handikappolitiken". Där ställs som mål att samhället skall vara tillgängligt 2010. Ett led i arbetet är att så kallade enkelt avhjälpna hinder skall tas bort i publika lokaler och på allmänna platser. Läs mer om lagstiftningen, vad kommunen gör och vad fastighetsägarna har för skyldigheter på kommunens hemsida.

Projekt 8 fjordar

Kommunerna i Stenungsund, Tjörn, Orust, Kungälv och Uddevalla har tillsammans med Sportfiskarna och Naturskyddsföreningen samt ett antal andra intressenter, med bidrag från Länsstyrelsen, sammanställt en rapport om natur- och kulturvärden inom de lokala fjordsystemen i nämnda kommuner.

Personalrelaterat

Facklig tid

Centralt i kommunen finns ett anslag för att täcka kostnaderna för bedrivande av det fackliga arbetet i kommunen. De kostnader som ersätts är:

- fackens expeditjonslokaler, telefoner och annan kontorsutrustning.
- facklig tid som grundar sig på reglerna om fyra timmar/anställd och år samt för tid för MBL/samverkan och facklig utbildning.

Företagshälsovård

Medel för företagshälsovård budgeteras centralt.

Kommunens tidigare leverantör Humanhälsan har under året köpts upp av Kinnekullehälsan. Se ytterligare under avsnittet personalredovisning.

Personalinsatser

Personalinsatser består av fyra delar, organisations- och ledarutveckling, omställningskostnader, jämställdhet och hälsofrämjande satsningar (Satsa friskt). Se ytterligare under avsnittet Personalredovisning.

Stöd och service

tkr	2009	2010	2011
Intäkter	7 586	7 560	14 767
Kostnader	-42 426	-41 448	-52 368
Netto	-34 840	-33 888	-37 601
Ram	34 735	35 632	37 429
Avvikelse	-105	1 744	-172
Fördelning nettokostnad			
Kommunledning inkl E-strategi	-1 228	-1 744	-1 479
Kansli	-4 723	-4 794	-5 737
Inköp	-650	-631	-1 156
IT	-11 309	-10 853	-12 899
Ekonomi	-7 044	-6 737	-7 137
Personal	-5 756	-5 627	-5 815
Vaktmästeri/Cafeteria	-1 112	-1 009	-2 441
Information/reception	-2 577	-2 126	-764
Näringsliv	-441	-367	-526
Förvaltningsbyggnaden	0	0	353
Summa	-34 840	-33 888	-37 601
Nettokostnadsutveckling	-1%	-3%	11%
Nettoinvesteringar	1 975	5 637	2 684

Ekonomi

Årets underskott om 172 tkr går inte att härleda till en enskild post, utan beror på ett antal faktorer. De största enskilda posterna hänförs främst till personalrelaterade förändringar såsom vakanser och dubbelbemanning. Vidare har två större undersökningar genomförts under året.

Årets verksamhet

Under året har verksamheten aktivt arbetat med kommunens mål-, budget- och personalprocesser.

Två större undersökningar har genomförts, en medborgarundersökning och en undersökning gällande kommunens myndighetsutövning gentemot kommunens företagare.

Arbetet med den nya webben har påbörjats och en ny webb kommer att vara i bruk 1:a kvartalet 2012. En medarbetarundersökning har genomförts; nöjd Medarbetarindex uppgick till 70.

Det gemensamma arbetet kring upphandlingsfrågor med Orust kommun har avslutats under 2011.

Läsplattor har införts på försök till tekniska myndighetsnämndens ledamöter.

Arbetet med en säkrare infrastruktur inom IT-området har fortskridit.

Nyckeltal

		2009	2010	2011
Diarieförda ärenden	st	1 171	955	1 064
Arbetsstationer i nätet	st	2 490	2 942	2 595
Användare i IT-system				
administrativt	st	986	1 443	1 403
skolnät	st	6 033	7 026	6 704
Leverantörsfakturor	st	39 217	39 831	40 593
varav e-fakturor	st	1 814	3 971	3 443
Kundfakturor	st	49 415	49 736	51 692
Utbetalda löner	st	32 880	33 384	34 884
Andel som nyttjar själv-		95%	95%	95%
servicemodul vid tidrapport				

Framtid

Ny handlingsplan för E-strategi skall arbetas fram för åren 2013-2015. Förändrat arbets sätt gällande kallelser till Kommunstyrelsen och dess ledamöter kommer att fortsätta. Detta innebär att kommunen går från pappershantering till elektroniska kallelser. Arbetet med en mer effektiv inköpsorganisation i kommunen fortsätter. Samverkan med övriga kommuner inom främst SOLTAK fortsätter.

Individ och familjomsorg

tkr	2009	2010	2011
Intäkter	37 679	34 691	43 603
Kostnader	-203 636	-206 439	-231 340
Netto	-165 957	-171 748	-187 737
Ram	163 580	169 390	183 894
Avvikelse	-2 377	-2 358	-3 843
Fördelning nettokostnad			
ADMINISTRATION IFO	-6 766	-6 396	-6 535
SOCIALA AVDELNINGEN			
Ledningsgrupp	-3 538	-3 558	-3 182
Familjeomsorg	-21 462	-20 370	-22 497
Ungdomsteamet	-14 869	-18 096	-18 288
Socialmedicin	-5 463	-6 161	-7 395
Försörjningsstöd inkl adm	-17 088	-18 799	-20 625
Familjerådgivning	-948	-896	-874
Arbetsmarknadsåtgärder	-10 530	-9 066	-11 108
Individuellt program	-108	0	0
AVDELNINGEN FÖR FUNKTIONSHINDER			
Ledningsgrupp	-3 698	-4 603	-5 442
LSS avlastning	-8 546	-9 261	-8 910
LSS personlig assistans	-12 781	-11 002	-12 143
LSS gruppboenden	-35 100	-35 537	-42 621
LSS daglig verksamhet	-11 228	-12 176	-12 649
Socialpsykiatri	-13 832	-15 827	-15 468
Summa	-165 957	-171 748	-187 737
Nettokostnadsutveckling	3%	3%	9%
Investeringar	462	699	287

Ekonomi

Individ och familjeomsorgen (IFO) uppvisar sammanlagt ett ekonomiskt resultat för 2011 på - 3 843 tkr.

Under året har verksamheten för ensamkommande flyktingbarn flyttat från Kompetens och Utveckling till IFO. Verksamheten finansieras av statsbidrag vilket förklarar de ökade intäkterna under året. En annan förklaring till intäktsökningen är att hyror som tidigare redovisats under fastighet redovisas här. Nettoeffekten blir marginell då kostnaden ökar i motsvarande grad.

Att nettokostnaderna ökar relativt mycket beror på ett nytt boende för funktionshindrade startade i december 2010 med helårseffekt 2011, 6 300 tkr.

Underskottet beror främst på fortsatt höga kostnader för placeringar av barn och unga, 3 900tkr, samt ökade kostnader för försörjningsstöd, 2 300 tkr. Under 2010 ökade kostnaderna för placeringarna radikalt jämfört med föregående år. Kostnaderna har legat kvar på denna nivå under 2011 och dessutom ökat något. Ökningen var inte med i budgeten, vilket gör att underskottet även i år blir stort på dessa poster.

När det gäller försörjningsstödet påverkas detta av samhällsutvecklingen i stort. I början av året såg arbetsmarknaden positiv ut, vilket dock förändrades relativt snabbt. Det påverkade främst ungdomsarbetslösheten som då ökade. Personer

som inte längre har ersättning i form av A-kassa, sjukersättning och förlängd sjukpenning ökar bland dem som söker försörjningsstöd. Kostnaden för försörjningsstöd har ökat med 10,8% jämfört med föregående år.

På grund av återhållsamhet i inköp, användning av statliga medel och ESF medel till kompetenshöjning, icke fullt tillsatta tjänster vid längre frånvaro har underskottet minskat. Åtgärder har även vidtagits vid förändring i boendestöd samt budgetmedel för utökning av Pärulan som inte blivit aktuellt under 2011 vilket leder till att underskottet minskar.

Årets verksamhet

IFO har arbetat intensivt med att få budget i balans och samtidigt möta kommuninvånarnas behov av insatser, vilket inneburit att planera för en förändrad verksamhet inför kommande år. Verksamheten har tillsammans med övriga kommuner och psykiatri inom SIMBA fått ytterligare medel till kompetenshöjande insatser inom socialpsykiatri. Funktionshinderavdelningen har haft fokus på att förbättra det interna samarbetet om enskilda brukare rörande brukare som har både insatserna boende och daglig verksamhet eller personlig assistans och daglig verksamhet. Verksamheten har också arbetat med att förbättra kartlägningsmaterial i syfte att öka flödet inom och från daglig verksamhet. Sysselsättning för personer med psykisk funktionsnedsättning har efter en behovsundersökning anpassats för att bättre möta brukares behov och önskemål. Verksamheten ingår i två stora ESF projekt; Jordhammars Växtkraft som rör socialt företagande och Gro som rör utveckling av lärande strukturer. Funktionshinderavdelningen har tillsammans med övriga kommuner inom GR arbetat fram ett gemensamt förhållningssätt om vilken kompetens som behövs inom verksamhetsområdet.

Sociala avdelningen har under året haft fokus på att finna bra lösningar för de personer som varit i behov av insatser från avdelningen. Kommunstyrelsen avsatte 3 000 tkr under hösten 2010 för ungdomsarbeten. 26 ungdomar arbetade inom kommunen under sex månader. 16 av dessa gick vidare till arbete eller studier efter avslutad period. Verksamheten har utifrån sina mål haft en satsning på feriarbeten för ungdomar; 245 ungdomar feriarbetade i Stenungsund sommaren 2011.

De senaste årens samarbete mellan skola och IFO utmynnade i flera gemensamma projekt under året såsom Skolfam, Västbas, och SKIFO. Sociala avdelningen har haft fokus på missbruksarbetet på Ungdomsteamet genom metodutveckling och fortbildning inom området enligt de nationella riktlinjerna, men också på Socialmedicinska enheten kring nationella riktlinjer för missbruksarbete. IFO har ett upparbetat samarbete mellan ST-hem gällande boendefrågor och vilket har bidragit till att sex barnfamiljer under året fått hjälp att lösa boendefrågan via andrahandskontrakt eller jourboende.

Under året har representanter från grundskolan, IFO och ekonomiavdelningen deltagit i utbildning i Socioekonomi. Det är en metod hur man räknar på vad det kostar om man inte gör tidiga insatser för människor som riskerar utanförskap. Metoden förutsätter samarbete över verksamhetsgränserna vilket är helt i linje med arbetet som påbörjats med skolan.

Verksamheternas redovisning

Nyckeltal

	2009	2010	2011
Antal			
Sociala avdelningen			
Anmälningar 14:1 SOL 0-18år	309	292	360
Ansökningar 4:1 SOL 0-18 år	42	67	91
BBIC-utredningar	66	116	135
Vårddygning institution barn	1 938	1 949	2 734
Vårddygning familjehem barn	8 087	6 893	6 703
Vårddygning institution vuxna	1 325	1 898	2 026
Vårddygning familjehem vuxna		2 312	1 553
Vårddygning köpt vård psyk vuxna	0	492	791
ASI-utredningar	32	26	32
Försörjningsstödsberättigade hushåll	408	414	416
Total kostnad försörjningsstöd (tkr)	14 836	16 279	18 037
Nybesök försörjningsstöd	359	388	330
Feriearbeten	230	277	245
Personer i arb.marknadsåtgärder	200	275	301
-varav med försörjningsstöd	81	96	158
Nya personer i arbetsmarknadsåtgärd	231	234	151
Avslutade personer i arbetsmarknadsåtgärd	200	143	168

	2009	2010	2011
Antal			
Avdelningen för funktionshinder			
Beslut enl. LSS (bifall + avslag)	110	161	131
Personer med beslut enl. LSS	155	175	162
Personer med beslut om personlig assistent enl. LASS	39	32	25
Personer med beslut om personlig assistent enl.LSS	15	12	9
Personer med beslut om korttidsvistelse enl. LSS	131	110	89
Boende med särskild service enl.LSS	52	58	50
Köpta boendeplatser LSS	3	6	5
Personer med beslut om daglig verksamhet enl. LSS	71	74	77
Personer boendestöd SoL	61	63	46
Personer boendestöd LSS personkrets		17	10
Besök sysselsättning socialpsykiatri (Gesällen)	1 777	1 297	1 318
Boendeplatser psykiatri (SoL- beslut)	13	10	9
Boendeplatser psykiatri (LSS- beslut)		7	7

Framtid

IFO är en konjunkturkänslig verksamhet som påverkas av förändringar i nationell och global ekonomi. Det ställs lagstadgade krav (SoL, LSS, HSL) på verksamheten att erbjuda stöd och hjälp till de människor som är i behov av insatser. Även i framtiden kommer verksamheten stå inför förändringar i samhället, möta krav från kommuninvånare som behöver stöd och hjälp och samtidigt vara en attraktiv arbetsgivare för kompetent personal.

Det finns behov av att utveckla arbetet med försörjningsstöd och sysselsättningsfrågor för att försöka påverka de ökade försörjningsstödskostnaderna. Det finns även fortsatt behov av att fokusera på placeringar och hur verksamheten kan påverka dessa kostnader. Verksamheten avvaktar beslut från staten om det kommunala missbruksarbetet och ansvarsfördelning mellan hälso- och sjukvård och kommunen. IFO följer så långt som möjligt kommuninvånarens framtida behov av LSS-insatser i form av boende, daglig verksamhet och korttidsboende för att kunna erbjuda insatser inom lagstadgad tid. Ett fortsatt och utvecklat samarbete med samhällsbyggnadsverksamheten ses därför som viktigt.

Vård och äldreomsorg

tkr	2009	2010	2011
Intäkter	16 790	19 423	25 480
Kostnader	-173 973	-189 676	-213 882
Netto	-157 183	-170 254	-188 402
Ram	154 023	168 758	182 290
Avvikelse	-3 160	-1 496	-6 112
Fördelning nettokostnad			
ÖVERGRIPANDE			
Ledning och administration	-6 614	-4 455	-8 371
Anhörigkonsulent	0	0	-205
Betalningsansvarsdgr	-603	-184	-38
Arbetsterapi o hjälpmedel	-4 336	-5 044	-5 154
ORDINÄRT BOENDE			
Ledningsgrupp	-5 484	-5 206	-6 413
Hemtjänst	-40 171	-50 781	-59 184
Servicejänster	0	-4 040	-5 057
Korttidsboende	-9 116	-7 011	-7 746
HEMSJUKVÅRD			
Sjukköterskeenheter	-16 738	-16 259	-16 636
SÄRSKILT BOENDE			
Ledningsgrupp	-3 442	-3 221	-3 594
Daglig verksamhet	-1 960	-1 818	-1 894
Tallåsen	-47 685	-51 809	-53 466
Hällebäck	-21 034	-20 426	-20 647
Summa	-157 183	-170 254	-188 402
Nettokostnadsutveckling	-1%	8%	11%
Nettoinvesteringar	559	635	1 352

Ekonomi

Vård och äldreomsorgs visar ett underskott med -6 112 tkr för 2011. Om man exkluderar medel för verksamheter som startat senare än planerat är resultatet -10 552 tkr. Verksamhetens nettokostnader uppgår till -188 402 tkr vilket är en ökning med 11 % i jämförelse med 2010 tkr. Den största ökningen har skett inom ordinärt boende; hemtjänst, som ökat med 6 % jämfört med 2010 och avser kvalitetsökning, viss volymökning av beviljade timmar, samt förstärkning av hemtjänst natt.

Det största underskottet återfinns inom ordinärt boende som totalt redovisar ett underskott på 9 108 tkr.

Hemtjänsten består av fyra geografiska distrikt, ett demens-team, ett planeringsteam samt en larmenhet och det är här det stora underskottet uppstår, -9 722 tkr.

Underskottet uppstår bl a till följd av en volymökning av beviljade timmar, framförallt fram till oktober. Att det därefter minskade har att göra med att nya boendeplatser öppnade men även till följd av den översyn som gjorts inom området hemtjänst under hösten. I den kunde det bl a konstateras att en kvalitetsökning skett inom hemtjänsten, vilket det dock inte fanns medel för i budget. En bidragande orsak till underskottet

är också att hemtjänsten natt har behövt förstärkas då antalet hembesök och larm per natt har ökat.

Kostnaden per omsorgstagare har ökat från 2010 till 2011 med 12 %, 22 tkr, och motsvarar en total kostnad per omsorgstagare på 209 tkr exkl. ledning och OH-kostnader.

Särskilda boenden redovisar ett överskott på 1 920 tkr, vilket kan förklaras av att verksamheten haft budgetmedel för att öppna boendeplatser vilka kom att öppnas senare än planerats. Avdelningarna på särskilt boende gör ett underskott för 2011 med 1 076 tkr. Exkluderas sanktionsavgifterna är underskottet 850 tkr. Avvikelsen kan förklaras till viss del genom att enheten haft ofinansierade boendeplatser som använts till korttidsboende, enskilda omsorgstagare med mycket stort omvårdnadsbehov som i vissa fall krävt extrabemannning dygnet runt samt en volymökning i samband med parboende.

Övergripande redovisar ett mindre överskott 391 tkr, vilket framförallt beror på att ett par tjänster varit vakanta under året. På minussidan återfinns kostnader i samband med överenskommelse att verksamhetschef slutade sin anställning samt konsultkostnader för översyn av hemtjänsten.

Hemsjukvården redovisar ett överskott på 683 tkr, vilket till största del kan förklaras med att haft problem med programvara för beställning.

Årets verksamhet

Vård och Äldreomsorg ansvarar för äldreomsorg och kommunal hälso- och sjukvård i form av hemtjänst, särskilt boende och hemsjukvård. Verksamhetens insatser ska enligt Socialtjänstlagen, vara flexibla och erbjudas så att de stödjer och utvecklar den enskildes förmåga och oberoende och bidrar till den enskildes möjligheter till ett meningsfullt liv. Målsättningen är att alla med behov av omsorg och vård ska mötas av kompetent och engagerad personal. En annan viktig utgångspunkt är att omsorgstagare ska ha möjlighet att bo kvar i eget boende så länge man önskar.

Året som gått har präglats av ett arbete med att minska verksamhetens kostnadsutveckling. Arbete med att utreda, identifiera, analysera och åtgärda orsaker till budgetunderskott.

Ansökningar till särskilt boende har under årets nio första månader varit högre än tillgång på lägenheter. Detta har resulterat att verksamheten inte kunnat verkställa beslut på boendeplatser inom skälig tid (3 mån), vilket resulterat i vite i form av sanktionsavgifter från Socialstyrelsen.

Beslut togs 2010 om att bygga om och bygga till Tallåsens äldreboende för att öppna 20 nya lägenheter. I oktober respektive december öppnades Lavendelgården och Örtagården med 20 nya lägenheter för omvårdnads- och demensboende.

Sedan hösten 2011 är Stenungsunds kommun tillsammans med Tjörn certifierade som Vård och Omsorgs College. Vård och omsorgs College är en samverkansform på regional och lokal nivå mellan utbildningsanordnare (Nösnäs gymnasiet och Vuxenutbildningen) och arbetsliv (Äldreomsorgen och Funktionshinder inom Tjörn och Stenungsund). Endast Göteborg är tidigare certifierade inom GR regionen

I september anställdes en anhörigkonsulent. Anhörigkonsulentens arbete har under hösten fokuserats på att kartlägga kom-

Verksamheternas redovisning

munens och primärvårdens anhängarbete och att planera hur anhängstöd i Stenungsund kan utformas. Personliga besök har gjorts på ett flertal arbetsplatser för att presentera anhängkonsulentens uppdrag. Anhängkonsulenten har även träffat och presenterat verksamheten för ett flertal organisationer och föreningar samt deltagit på Seniordagen.

Framtid

Äldreutvecklingen visar på en ökning de närmaste åren, framför allt 80 år och äldre. Med tilltagande ålder uppstår ökat behov av kommunal vård och omsorg.

Många äldre klarar av och vill bo kvar i eget boende. Utveckling av olika former av stödjande och förebyggande insatser är ett viktigt inslag för verksamheten i framtiden för att äldre ska kunna bo kvar hemma på ett tryggt sätt.

Likaså är det viktigt att planera för att personer som inte längre utifrån sviktande hälsa kan bo kvar i det egna boendet, att det bereds möjlighet till att flytta till särskilt boende, att tillgång på särskilt boende stämmer med behov.

Under det kommande året kommer arbete att bedrivas i att bygga upp stödfunktioner till verksamheten för uppföljning och analyser samt ett strikt ekonomiskt förhållningssätt i alla beslut och handlingar. Detta ska göras på ett sådant sätt att våra omsorgstagare märker av detta så lite som möjligt.

Arbetet med att sprida information om anhängstöd kommer att fortsätta. Likaså möjligheten för anhänga att komma för enskilt samtal eller få information via telefon och mail. Under våren kommer ett par anhänggrupper att starta och utbildning om anhängfrågor för personal inom VÄO kommer att planeras och genomföras.

Nyckeltal

	2009	2010	2011
<i>Genomsnitt per månad om inget annat anges</i>			
Hemtjänst			
Omsorgstagare totalt med insatser i det egna boendet	328	316	315
Biståndsbedömda timmar totalt	12 020	12 950	13 549
Varav antal servicetimmar		1 469	1 495
Varav antal omvårdnadstimmar		11 481	12 054
Antal omsorgstagare med serviceinsatser		208	216
Antal omsorgstagare med omvårdnadsinsatser		261	235
Timmar av dubbelbemanning	688	930	1246
Omsorgstagare med Dubbelbemanning	17	17	24
Trygghetstelefoner	324	341	344
Dygn på Korttidsenheterna	577	371	334
Antal personer totalt oavsett insats per år	658	629	623
Antal beslut totalt oavsett insats per år (Bistånd)	1566	1165	1126
Särskilt boende/Äldreboende			
Besök på Dagvht. ord.bo	200	180	180
Besök på Dagvht. Säbo	0	108	338
<i>Summa besök Dagvht:</i>	<i>200</i>	<i>288</i>	<i>518</i>
Nyinflyttade/år	34	31	68
Avlidna/utflyttade/år	28	37	47
Antal lägenheter demens	79	87	97
Antal lägenheter omsorg	69	71	83
Hemsjukvård			
Antal patienter snitt/månad	360	360	375
Totalt antal patienter 12 31	360	367	416
Antal nyinskrivn, snitt/månad	15	14	17
Antal avslutade snitt/månad	14	14	14
Betalningsansvar			
Dagar för utskr.klara patienter på sjukhus	48	22	2
Andra köpta platser	121	25	8

Måltid

tkr	2009	2010	2011
Intäkter	14 029	15 060	15 198
Kostnader	-41 677	-42 139	-43 030
Netto	-27 648	-27 079	-27 832
Ram	28 992	27 370	26 926
Avvikelse	1 344	291	-906
Fördelning nettokostnad			
Gemensamt	-2 175	-2 298	-2 494
Skolkök	-15 775	-14 588	-13 629
Äldreomsorg	-55	-27	-231
Förskolekök	-9 643	-10 166	-11 478
Summa	-27 648	-27 079	-27 832
Nettokostnadsutveckling	0%	-2%	3%
Nettoinvesteringar	154	912	611

Ekonomi

Enheten gör ett underskott med 906 tkr, vilket fördelas på Gemensamt, + 129 tkr, Skolkök, - 284 tkr, Äldreomsorg, - 231 tkr samt Förskolekök, - 520 tkr.

Livsmedelspriserna ökade från 2010 till 2011 med i genomsnitt 5 %. Prishöjningen på mejeriprodukter uppgick till 10 %, vilket slår väldigt hårt på verksamhetens kostnader.

Verksamheten gick in i 2011 med en högre ambitionsnivå än för verksamheten 2010. Denna högre nivå visade sig inte kunna rymmas inom befintlig budgetram. Antalet barn inom grundskolan har under året varit 60 fler än budgeterat. Tillfälliga förskolor har medfört ökade kostnader med ca 200 tkr utanför budgetram.

Prissättningen på heldagsportioner inom särskilt boende är för lågt satt med tanke på prisutvecklingen. Avtalet med Vård- och Äldreomsorg medger inga prisjusteringar under innevarande budgetår. Nytt avtal gäller fr o m 2012.

Enheten har arbetat aktivt under hösten med att minimera kostnadsökningen på grund av höjda livsmedelspriser, bland annat genom att "dyrare" rätter serveras mera sällan.

Årets verksamhet

Förskola:

Arbetet med att införa bufféserving och förbättra där det redan finns har pågått under året. Verksamhetspersonal och Måltidspersonal har samverkat och resultatet har blivit väldigt bra. Förändringar och nya rätter på matsedeln utefter önskemål från målgruppen har genomförts.

Arbetet med att utveckla lokala matråd på alla förskolor har även pågått under året.

Skola:

I den nya skollagen som trädde i kraft 1 juli 2011 har rätten till kostnadsfria skolluncher kompletterats med ett krav på att skolmåltiderna skall vara näringsriktiga.

På skolor och förskolor har det tillsammans med verksamhetspersonal gjorts mätningar i olika perioder för att öka

engagemanget hos gästerna att minimera avfallet. På de flesta skolorna har matråden fungerat bra och enheten försöker alltid att tillmötesgå önskemål från matråden om temadagar med speciella rätter, eller särskilda aktiviteter.

Äldreomsorg:

Enheten har arbetat mer med "färdiga portioner" både för att minska svinnet och väcka aptiten.

Dietköket har arbetat med att utveckla olika konsistenser och målet är att de som behöver konsistensanpassad mat så långt som möjligt ska serveras samma maträtter, eller likvärdiga, mat- och smakupplevelser som övriga. Även nya tillagningsätt och maträtter har införts vilket förhoppningsvis leder till nöjdare gäster och minskat behov av medicinering.

Nyckeltal

	2009	2010	2011
Omfattning av måltidsverksamheten			
Antal förskolebarn	1 080	1 151	1 162
" elever, grundskola	2 880	2 867	2 927
" elever, gymnasium	1 384	1 315	1 209
" dagsport. Särsk. boende	60 034	62 600	60 653
" luncher hemtjänst	2 500		
Procentandel KRAV-märkt livsmedel			
- förskola	1,9%	3,7%	3,8%
- skola	0,6%	0,0%	2,9%
- äldreomsorg	0,1%	0,9%	2,1%

Kommentar

Antalet dagsportioner inom särskilt boende understiger budgeterad nivå med ca 2 000. Elevantalet på gymnasiet har minskat. Antalet barn i förskola och grundskola har under året varit fler än beräknat. Andelen KRAV-märkta livsmedel ligger på en högre nivå än tidigare. Detta medför dock ingen merkostnad då dessa varor inte alltid behöver vara dyrare.

Framtid

Det skall byggas ny förskola och skola i Spekeröd och på Hallerna vilket förhoppningsvis gör så att det inte behöver startas upp så många tillfälliga förskolor vid "toppar" med ofta väldigt resurskrävande lösningar för Måltid.

Arbetet med att införa bufféserving på de förskolor som inte kommit igång ännu kommer att fortgå tillsammans med verksamhetspersonal på respektive enhet. Fördelarna är många, bl.a. minskas svinnet och maten är varm när den serveras. Vid skolrestaurangerna kommer arbetet att gå vidare med att bland annat utveckla menyer, temaveckor och annat som arbetas fram vid matråden. Det är även viktigt att hela måltidsmiljön ses över.

Inom äldreomsorgen är förhoppningen att ytterligare öka samarbetet med vårdpersonalen för att minimera riskerna med undernäring.

Enheten står inför tuffa år med ytterligare stigande livsmedelspriser och höga förväntningar från gästerna vilket kommer att ställa stora krav på organisationen.

Räddningstjänst

tkr	2009	2010	2011
Intäkter	11 847	11 650	12 621
Kostnader	-21 084	-20 951	-24 146
Netto	-9 237	-9 301	-11 525
Ram	10 548	10 800	10 833
Avvikelse	1 311	1 499	-692
Fördelning nettokostnad			
Ledning och övergripande	-2 423	-3 104	-3 579
Drift och underhåll	-3 155	-3 075	-4 413
Förebyggande	-1 098	-1 119	-1 027
Räddning-operativ	-10 079	-10 107	-11 190
Säkerhetssamordnare	-552	-419	-445
Intäkter samt statsbidrag	8 070	8 523	9 129
Summa	-9 237	-9 301	-11 525
Nettokostnadsutveckling	-6%	1%	24%
Nettoinvesteringar	1 786	1 934	187

Ekonomi

Räddningstjänstens nettokostnad uppgår till 11 525 tkr, vilket innebär ett underskott på 692 tkr jämfört med tilldelad ram.

Ett nytt samarbets- och samverkansavtal tecknades 2011 mellan kommunen och Industrierna i Stenungsund, vilket medfört förändringar i verksamheten och därmed såväl ökade kostnader som intäkter. Att nettokostnaderna ökar relativt mycket beror på ett försenat upphandlingsförfarande avseende nya larmställ, vilket medförde att kostnaden på 900 tkr redovisas 2011 och inte som planerat 2010. Positivt för 2011 års resultat har varit framflyttande av planerade investeringar, ökade intäkter i form av extern utbildning, fler debiterbara automatiska brandlarm och ett lågt behov av att köpa in personal från grannkommunerna. Driftkostnaderna för fordonen har p.g.a. flera större reparationer ökat kraftigt.

Årets verksamhet

Under året har nytt handlingsprogram enligt Lagen om Skydd mot olyckor arbetats fram och anger den politiska viljeinriktningen och ambitionsnivån för räddningstjänsten i kommunen. Handlingsprogrammet styr över resurser till det förebyggande arbetet t.ex. uppsökande verksamhet i bostäder och skolor, vilket tidigare varit svårt. Till grund för handlingsprogrammet ligger en omfattande riskanalys för kommunen, vilken är uppbyggd av dimensionerande händelser, omfattande risker, statistik och risklokalisering.

Det har under året genomförts 327 räddningsinsatser varav 322 är förstainsatser i egen kommun. Det har under året varit två större utsläpp av etylenoxid från AkzoNobel. Utsläppen har skett i vatten och inte föranlett någon räddningsinsats enligt lagen om skydd mot olyckor. Personal från Stenungsund har medverkat vid två stora insatser i grannkommunerna, vid oljepåslaget på Tjörn och vid tankbilsolyckan på E6: en utanför Kode. Tillsyn har utförts enligt räddningstjänstens tillsynsplan. Det innebär att tillsyn genomförts på objekt skyldiga att lämna in skriftlig redogörelse för brandskyddet, samt verksamheter med tillståndspliktig mängd brandfarlig eller explosiv vara. Så kallad "annan" tillsyn har också genomförts enligt tillsynsplanen med andra myndigheter, samt där vi fått kännedom om brister, mm. Ett väl utvecklat samar-

bete finns med plan- och bygglovsavdelningen. Räddningstjänsten har vid regelbundna veckomöten granskat ca 350 bygglovsärenden och vid behov lämnat kortare skriftligt yttrande. 61 bygglovsärenden och 7 detaljplaneärenden har skickats till räddningstjänsten på remiss. Kommunens plangrupp har haft ett 10-tal möten under året. I arbetet med att ta fram säkerhetszoner runt industrierna, har riktlinjer för verksamhet Stenungeby (Mariagården) tagits fram tillsammans med kulturenheten.

Nyckeltal

Kommun	Kommungruppering	Kr/inv 2010	Minuter*
Ale	Förortskommun	715	13,8
Arvika	Övriga > 25.000 inv.	1 246	8,7
Kungälv	Förortskommun	948	11,2
Lilla Edet	Förortskommun	999	11,3
Mariestad	Övriga 12.500-25.000 inv.	789	11,3
Orust	Pendlingskommun	792	16,7
Strömstad	Glesbygdskommun	1 141	16,0
Tjörn	Förortskommun	1 186	13,7
Uddevalla	Övriga > 25.000 inv.	636	12,9
Stenungsund	Pendlingskommun	453	11,6

*Hur snabbt invånarna får tillgång till räddningstjänst

Kostnaderna avser räddningstjänsternas insatser i syfte att förebygga och åtgärda brand, olyckor, skador och andra nödsituationer. I redovisningen används bruttokostnader och medelvärden för 2010. Snittkostnaden för riket per invånare ligger på ca 800 kronor. Spannet för Sveriges kommuner ligger mellan 373 – 2 154 kr/inv. Stenungsund har en mycket låg kostnad i en nationell jämförelse; lägsta kostnad/invånare i Västra Götalands regionen, och 8:e lägsta kostnaden i landet. Den främsta anledningen är att kommunen har ett omfattande samverkansavtal med den petrokemiska industrin.

Insatser	2009	2010	2011
Antal larm	321	389	327
Varav aut. larm.	80	111	117
Varav Ind. larm	20	32	29
Mantimmar	2 380	2 003	1 614

Insatserna ligger på en förväntad nivå, antalet mantimmar har minskat något, främst beroende på att det inte varit någon större tidskrävande insats under året. Erfarenhetsmässigt finns det ett samband mellan befolkningsökning och antal insatser.

Framtid

Under våren 2012 kommer ett nytt handlingsprogram enligt Lagen om Skydd mot olyckor antas, vilket sträcker sig mellan 2012–2014. En inventering kommer att ske av verksamheter som är skyldiga att lämna in skriftlig redogörelse av brandskyddet, samt verksamheter med tillståndspliktiga volymer brandfarlig vara. Brandutbildning av kommunens skolpersonal kommer att påbörjas. Fortsätta skapa gemensamma larmrutiner med Tjörn, uppdatering av räddningsindex till SOS, utveckling av kompetens och rutiner för snabbinsatsstyrkan vid alla typer av larm.

Samhällsbyggnad

tkr	2009	2010	2011
Intäkter	14 018	12 864	15 193
Kostnader	-41 366	-42 556	-47 144
Netto	-27 348	-29 692	-31 951
Ram	28 085	29 980	33 038
Avvikelse	737	288	1 087
Fördelning nettokostnad			
Ledning	-1 945	-1 737	-2 820
Plan/Bygg	-3 509	-1 612	-2 626
Miljö	-2 484	-2 593	-3 039
Mark/Projektering	-1 648	-2 049	-2 539
Gata/Park	-17 762	-21 702	-20 927
Summa	-27 348	-29 692	-31 951
Nettokostnadsutveckling	4%	9%	8%
Investeringar	4 082	7 236	5 637

Ekonomi

Årets resultat för samhällsbyggnad uppgår till 1 087 tkr. I resultatet ingår 700 tkr som kommunstyrelsen öronmärkt för projektet Nya Nösås. Det reella resultatet uppgår därmed till 387 tkr.

Enheten gata/park visar överskott, ledning samt plan- och byggenheten visar underskott, dock lägre än det prognostiserade då ett tidigare ackumulerat överskott beräknats att ianspråk tas. Enheterna/avdelningarna miljö, mark- och teknik har ett utfall i paritet med budget.

Överskotten har genererats till följd av vakanta tjänster och en eftersläpande entreprenadstart. En del av de övriga verksamheternas underskott har täckts av uteblivna lönekostnader till följd av vakanta tjänster.

Årets verksamhet

Mycket av den övergripande verksamheten inom samhällsbyggnad har under året fokuserats på att kvalitetssäkra verksamheten, skapa rutiner och tydliggöra ansvar. En, fortfarande stor del av verksamheten tas i anspråk av tvister och ekonomiska ersättningsanspråk i äldre ärenden.

Under året har Samhällsbyggnad berett och tagit fram beslutsunderlag till drygt 280 ärenden i samhällsbyggnadsutskottet. Antalet ärenden i tekniska myndighetsnämnden har uppgått till ca 300.

Några av de viktigare händelserna under året har varit framtagande av en vindbruksplan, förstärkning av planverksamheten i syfte att öka produktionen av detaljplaner samt påbörjandet av den nya kommundelen Spekeröd. Andra stora projekt som bedrivits under året är lokaliseringstudier av det nya resecentrat och projektering av Nya Nösås idrottsområde.

Under året har samhällsbyggnad granskats i fyra revisioner, Risk och säkerhet, avtalsefterlevnad, exploateringsekonomi samt arbetsmiljöverkets översyn av hot och våld inom miljö- och hälsoskyddsarbetet. Samtliga revisioner har resulterat i förändringar i rutiner och styrning/kontroll.

Det regionala arbetet har förstärkts både inom Göteborgsregionens kommunalförbund, GR och inom den mindre konstellationen med kommunerna inom SOLTAK.

På personalsidan har samhällsbyggnad en svår situation avseende ingenjörstjänsterna och antalet vakanta tjänster ökar i takt med konkurrensen från såväl den privata marknaden som de större kommunerna. Icke besatta tjänster medför minskade möjligheter att möta efterfrågan och tillväxttryck.

Nyckeltal

	2009	2010	2011
Bygglov / Övriga ärenden	389	313	312
Bygganmälan	265	274	238
Husutstakningar	75	40	44
Nybyggnadskartor	153	115	133
Lägeskontroller	99	70	80

Framtid

Under kommande år kommer arbetet med kvalitetssäkring av verksamheten att fortsätta. Internkontrollen kommer att utvecklas och fokus kommer även att ligga på framtagande av produktionsjämförande nyckeltal.

En ökad satsning på de strategiska markinnehaven och en ökad planproduktion kommer att stå i fokus.

Den största utmaningen samhällsbyggnad står inför är att skapa förutsättningar för att öka attraktiviteten som arbetsgivare. Detta både för att kunna behålla nuvarande personal men också att kunna rekrytera personal till de vakanta tjänsterna.

Tomtförsäljning

tkr	2009	2010	2011
Bostadsområden	9 367	3 705	5 332
Industriområden	-9 220	76	292
Övrigt	0	2 144	-4
Nettointäkter	147	5 925	5 620
Ram	21 915	0	1 000
Avvikelse	-21 768	5 925	4 620
Bostadsområden			
Grössbyn, Ucklum	2		1
Hallerna, etapp 2	460	460	4 741
Västra Hallerna 1	7 305	2 845	0
Ebbes väg, Stora Höga	1 600	400	625
Hamburg Norra			-14
Hamburg Södra			-14
Getskär Valeberget			-8
Industriområden			
Ödsmål	119	76	129
Stora Höga	180		163
Motellet rastplats	-519		
Västergårds allé	-9 000		
Div. markförsäljning	0	2 144	-4

Ekonomi

I budget 2011 låg en planerad försäljning på 1 000 tkr. Utfallet från försäljningen visar en intäkt på 5 620 tkr. Resultatet härrör huvudsakligen från försäljning av tomter på Hallerna.

Framtid

Intresset för tomtmark för småhusbyggande och industribyggnation är stort. Kommunens tillgång på exploateringsbar mark är för närvarande mycket lågt och behovet av mark för såväl bostadsbyggnation som produktion av industrimark kan i dagsläget inte tillgodoses varför kommande verksamhetsår till stor del kommer att inriktas på inköp av strategiskt viktiga markområden.

Kollektivtrafiken

tkr	2009	2010	2011
Intäkter	126	103	53
Kostnader	-18 120	-17 217	-17 781
Netto	-17 995	-17 115	-17 728
Ram	17 491	18 000	20 800
Avvikelse	-504	885	3 072
Fördelning nettokostnad			
Linjetrafik	-14 000	-13 544	-13 223
Färdtjänst	-3 995	-3 572	-3 012
Upphandlade omsorgsresor	-	-	-1 493
Summa	-17 995	-17 115	-17 728
Netokostnadsutveckling	-2%	-5%	4%

Ekonomi

Kollektivtrafik och Färdtjänst redovisar ett överskott på 3 072 tkr. Överskottet är genererat i samtliga delverksamheter. Överskottet inom linjetrafiken har sin grund i Västtrafiks beräknade kostnader i relation till utfall. Överskottet inom färdtjänst beror på att upphandlingen av omsorgsresor kraftigt dragit ut på tiden och ej kom i full drift förrän i december samt att verksamheten rationaliserats till följd av att den nu bedrivs via Västtrafik.

Årets verksamhet

En stor del av arbetet inom linjetrafiken har bestått av att förbereda övergången från det delkommunala ägandet till att regionen efter årsskiftet är huvudman för linjetrafiken. Övergången förväntas fungera trots relativt stora oklarheter kring de kommunala inflytandefrågorna. Antalet resor med kollektivtrafiken fortsätter att öka.

Antalet färdtjänstresor fortsätter att minska då resorna numera fullt ut bedöms och hanteras som kompletterande kollektivtrafik.

Nyckeltal

	2009	2010	2011
Totalt antal resor, Färdtjänst	13 027	11 107	8 923
Snittpris per resa (kr), Färdtjänst	231	263	269
Kostnad per invånare (kr), Linjetrafik	584	559	539

Framtid

Kostnaderna för linjetrafiken har i och med årsskiftet övergått till att finansieras genom skatteväxling med regionen. Upphandlingen avseende omsorgsresorna är avslutad och verksamheten kommer att bedrivas i full omfattning under det kommande verksamhetsåret.

Fastighetsförvaltning

tkr	2009	2010	2011
Intäkter	140 075	134 180	146 986
Kostnader	-139 406	-142 390	-144 088
Netto	669	-8 210	2 898
Ram	0	10 000	0
Avvikelse	669	1 790	2 898
Fördelning nettokostnad			
Externa hyresintäkter	15 196	15 960	4 047
Interna hyresintäkter	99 977	98 827	119 497
Interna tjänster	17 443	17 064	21 234
Övriga intäkter	7 460	2 329	2 209
Kapitalkostnader	-44 099	-45 591	-48 456
Personalkostnader	-26 396	-24 497	-24 019
Hyreskostnader	-24 082	-24 154	-24 427
Driftkostnader	-22 834	-24 502	-22 573
Underhållskostnader	-10 374	-14 550	-15 938
Övriga kostnader	-11 622	-9 096	-8 676
Summa	669	-8 210	2 898
Investeringar	-24 212	-35 631	-43 659

Ekonomi

I förhållande till budgeterat nollresultat redovisas ett överskott på 2 898 tkr. Huvudsaklig anledning till överskottet är lägre uppvärmningskostnader, energieffektiviseringar, översyn av löpande kostnader, lägre kapitalkostnader samt effektivisering av städverksamheten.

I syfte att åtgärda det tidigare kraftigt eftersatta underhållet har åtgärder för 12 100 tkr genomförts.

Det samlade utfallet har inneburit att planerat underhåll kunat utföras med 14 550 tkr mot budgeterat 10 000 tkr.

Årets verksamhet

Under året har arbetet med utvecklings- och effektiviseringsarbete fortsatt. Det har bl a resulterat i en ökad effektivitet inom städverksamheten.

Vid slutet av året invigdes 20 nya lägenheter i Tallåsens äldreboende. På Nösnäsgymnasiet har en ny entré byggts och hela det nedre planet (A-plan) har byggts om och renoverats. På Kopperskolan och Bergsvägens förskola har total ombyggnad av kök påbörjats. Projektering och upphandling av ny förskola i Spekeröd är genomförd och byggnation kommer att påbörjas 2012.

Nyckeltal

	2009	2010	2011
Total yta (m ²)	131 744	131 744	135 977
varav hyrda moduler	4 876	4 876	4 452
varav hyrda lokaler	13 793	13 793	16 465
Internhyra kr/m ²	872	885	909
Fastighets el kr/m ²	119*	84	71
Uppvärmnings el kr/m ²		30	21
Olja kr/m ²	1	3	1
Fjärrvärme kr/m ²	52	59	53
Personalkost totalt kr/m ²	233	186	177
Personalkost städ kr/m ²		109	108
Personalkost vaktmästeri kr/m ²		26	27
Personalkost drift/underhåll kr/m ²		23	24
Personalkost adm kr/m ²		14	14
Sjukfrånvaro, andel i %	4,9	6,2	7,7
Städ på entreprenad kostnad	10%	12%	10%
Städ avverkningsgrad m ² /h		179	214
Nöjd kund index	66%		70%
Kapitalkostnader kr/m ²	382	389	387
<u>Underhållskostnader</u>			
Planerat underhåll kr/m ²	16	88	105
Oplanerat underhåll kr/m ²	60	36	36

(samtliga nyckeltal är exkl hyres- och exploateringsfastigheter)

*2010 började särskiljning uppvärmningsel och fastighetsel.

Framtid

De största framtidsfrågorna inom fastighetsförvaltning är fortsatt effektivisering inom organisationen och även den tekniska energieffektiviseringen. I de administrativa frågorna kommer en ökad tydlighet avseende hyresavtal att stå i fokus. Vidare kommer verksamhetens underhållsåtgärder att kvantifieras genom ett pris/m² som är jämförbart med övriga kommuner inom GR.

Bostadsanpassning

tkr	2009	2010	2011
Intäkter	0	0	0
Kostnader	-4 187	-3 694	-4 013
Netto	-4 187	-3 694	-4 013
Ram	3 001	3 000	4 000
Avvikelse	-1 186	-694	-13
Fördelning nettokostnad			
Bostadsanp. Bidrag	-3 845	-3 373	-3 627
Personalkostnader	-342	-342	-386
Summa	-4 187	-3 715	-4 013
Investeringar	0	0	0

Ekonomi

Verksamheten visar på ett resultat i stort sett enligt budget.

Årets verksamhet

Med goda rutiner, upphandlade entreprenörer och modernt verksamhetsstöd har verksamheten kunnat bedrivas med god kontroll. Som redovisas i tabellen nedan har kostnaden för det mest kostsamma ärendet varit mycket hög 2011. Antal ärenden är dock ungefär detsamma som föregående år.

Nyckeltal

	2009	2010	2011
Utfall, tkr	3 845	3 373	3 627
Genomsnittskostnad, tkr	18	14	15
Antal ärende	212	241	237
Antal ärende 0-10 tkr, %	1	1	1
	2 009	2 010	2 011
Utfall tkr, ärende 1	203	403	957
Utfall tkr, ärende 2	140	170	211
Utfall tkr, ärende 3	138	125	148
Utfall tkr, ärende 4	137	117	108
Utfall tkr, ärende 5	135	115	106
Totalt	753	928	1 530

Utfall ärende 1-5 avser de fem ärenden med årets högsta kostnader.

Framtid

Antalet äldre som väljer att bo kvar hemma blir allt fler. Den samhällsleiga kostnaden för att äldre bor kvar hemma med bostadsanpassning är dock betydligt lägre än i särskilda boenden

Renhållning

tkr	2009	2010	2011
Intäkter	17 702	18 700	19 806
Kostnader	-17 019	-18 094	-18 599
Netto	683	606	1 208
Eget kapital	-651	-45	1 163

Ekonomi

Renhållningen visar ett positivt resultat på 1 200 tkr. Det positiva resultatet har dels sin grund i en eftersläpning av intäkter från slam från 2010, dels lägre behandlingskostnader.

Årets verksamhet

Slamhämtningen utförs sedan 2010 av en ny slamhämtningsentreprenör. Stora inkörningsproblem har förekommit och året har präglats av uteblivna faktureringsunderlag. Detta har åtgärdats under senare delen av 2011.

Under året har arbetsmiljöverket genomfört en tillsyn avseende avfallshämtningen. Ett föreläggande gällande brister i arbetsmiljön förväntas under 2012.

De minskade mängderna invägt avfall har troligen sin grund i lägre produktion av grovavfall.

Nyckeltal

	2009	2010	2011
Invägda mängder Renova, ton	5 209	5 022	4 830
Darav biologiskt, ton	386	407	431
Antal hämtningar			
Veckohämtn, helårshus, st	4 124	4 162	4 253
2-veckorshämtn, helårshus, st	1 385	1 335	1 335
4-veckorshämtn, helårshus, st	679	687	684

Framtid

Utifrån målsättningarna i den regionala avfallsplanen A2020 kommer en förändring av insamlingssystemet att ske. Säckhanteringen kommer att ersättas av kärll och åtgärder för att stimulera en ökad utsortering av matavfall kommer att genomföras.

Verksamheternas redovisning

Vatten och avlopp

RESULTATRÄKNING (tkr)	Not	Bokslut 2010	Budget 2011	Bokslut 2011
Verksamhetens intäkter		32 800	33 055	34 348
Brukningavgifter	1	26 457	26 969	27 647
Övriga avgifter	2	805	750	730
Anläggningsavgifter	3	4 164	3 920	4 597
Interna intäkter (inom kommunen)		1 374	1 416	1 374
Verksamhetens kostnader		-28 731	-30 524	-34 222
Personalkostnader		-4 724	-5 166	-4 166
Entreprenader, köp av verksamhet	4	-395	-880	-1 043
Drift- och underhållskostnader	5	-13 696	-13 433	-16 399
Interna kostnader	6	-1 472	-1 818	-1 599
Avskrivningar		-8 445	-9 227	-8 448
Avskrivning Ålevattnet				-2 568
Verksamhetens nettokostnad		4 069	2 531	126
Finansiella intäkter				
Finansiella kostnader		-2 287	-2 460	-2 241
PERIODENS RESULTAT		1 782	71	-2 115

BALANSRÄKNING (tkr)	Not	Bokslut 2010	Bokslut 2011
Tillgångar			
Anläggningstillgångar			
Materiella anläggningstillgångar	7	141 522	132 678
Omsättningstillgångar			
SUMMA TILLGÅNGAR		141 522	132 678
Skulder			
Eget kapital		2 967	2 967
Årets resultat		1 782	-2 115
Avsättning till investeringsfond		-1 782	
Summa eget kapital		2 967	852
Långfristiga skulder			
Lån av kommunen	8	60 360	52 093
Investeringsfond		4 782	4 782
Förutbetalda intäkter från anläggningsavgifter	9	64 282	65 820
Kortfristiga skulder			
Upplupna kostnader och förutbetalda intäkter		8 944	8 944
Leverantörsskulder		187	187
SUMMA EGET KAPITAL OCH SKULDER		141 522	132 678

	Bokslut 2010	Budget 2011	Bokslut 2011
Not 1			
Brukningavgifter			
Fasta avgifter	5 712	5 795	5 772
Rörliga avgifter	19 109	19 499	20 198
Råvatten	1 138	1 150	1 162
Borealis avloppsavgift	498	525	515
Summa	26 457	26 969	27 647

	Bokslut 2010	Budget 2011	Bokslut 2011
Not 2			
Övriga avgifter			
Slammottagning	719	750	718
Övriga avgifter	86	0	13
Summa	805	750	730

	Bokslut 2010	Budget 2011	Bokslut 2011
Not 3			
Anläggningsavgifter			
Anläggningsavgifter	952	500	1 004
Periodisering årets anl.avgifter		3 420	3 593
Periodisering tidigare års anl.avg.	3 212		
Summa	4 164	3 920	4 597

	Bokslut 2010	Budget 2011	Bokslut 2011
Not 4			
Entreprenader, köp av verksamhet			
Övriga entreprenader	-395	-880	-1 043
Summa	-395	-880	-1 043

	Bokslut 2010	Budget 2011	Bokslut 2011
Not 5			
Drift- och underhållskostnader			
Anläggnings- och underhållsmaterial	-723	-1 740	-1 064
Köp av renvatten för distribution	-4 262	-4 300	-4 422
Konsulttjänster	-259	0	-565
Elkostnad	-2 868	-2 990	-2 782
Tippavgifter	-1 059	-1 150	-1 152
Förbrukningsmaterial	-757	-1 370	-868
Övriga kostnader	-3 768	-1 883	-5 547
Summa	-13 696	-13 433	-16 399

Not 6
Interna kostnader
Administrativ ersättning till ekonomienheten har fördelats enligt beräknad nyttjandegrad. Kostnad för centralförrådet har fördelats på antal användare. Kostnad för inhyrd personal är beräknad på antal arbetade timmar. Kostnad för tele är fördelad på antal abonnemang.

	Bokslut 2010	Bokslut 2011
Not 7		
Materiella anläggningstillgångar		
Ingående bokfört värde	143 431	141 522
Årets investeringar	6 536	2 172
Årets avskrivningar	-8 445	-8 448
Avskrivning Ålevattnet		-2 568
Utgående bokfört värde	141 522	132 678

	Bokslut 2010	Bokslut 2011
Not 8		
Lån av kommunen		
Ingående bokfört värde	67 202	60 360
Upplåning/Amortering	-6 843	-8 267
Utgående bokfört värde	60 360	52 093

	Bokslut 2010	Bokslut 2011
Not 9		
Förutbetalda intäkter från anläggningsavgifter		
Ingående bokfört värde	61 131	64 282
Årets inbetalningar	6 363	5 131
Årets periodisering	-3 212	-3 593
Utgående bokfört värde	64 282	65 820

Ekonomi

VA-verksamheten visar ett underskott om drygt -2 100 tkr. Underskottet härrör i sin helhet från en direktavskrivning av tidigare upparbetat kapital i investeringen gällande reservvattentäkten i Ålevattnet. De upparbetade kostnaderna för Ålevattnet uppgick för Stenungsunds kommun till -2 568 tkr. Summan skall skrivas av mot ett tidigare upparbetat positivt eget kapital. Det egna kapitalet uppgår efter avskrivningen till 852 tkr.

Den löpande verksamheten har bedrivits med ett positivt resultat som dock bör analyseras något djupare. Personalkostnaderna understiger budgeterade med 1 100 tkr.

De vakanta tjänsterna är mycket svårbesatta och verksamheten är i stort behov av långsiktig VA-planering avseende hela kommunens rörnät. Ett tecken på detta är att reparationskostnader överstiger budgeterat med drygt 1 500 tkr samtidigt som investeringarna avseende uppgradering och nyinvesteringar av VA-ledningar är helt orörta. För att kunna bedriva en lägsta nivå av verksamhet på planeringssidan har konsulter anlåtits. Kontot för konsulter överstiger således budgeterat.

Verksamheten inom Strävlidens reningsverk och dess ansvarsområde bedrivs dock på ett mycket gott sätt och i paritet med budget. Ett undantag utgörs av extraordinära kostnader till följd av akuta åtgärder inom arbetsmiljöområdet.

Under året har två större investeringar genomförts, uppgradering av pumpstationer och uppgradering av reningssteget på Strävlidens reningsverk. Den senare investeringen har bl a resulterat i en jämnare process och med det i färre akutlarm.

En stor del av investeringarna har inte genomförts. Anledning därtill är bristen på personella resurser på planeringssidan.

Årets verksamhet

Som beskrivet ovan så är personalsituationen på VA av den karaktären att kommunen har svårigheter att klara de dagliga planeringsfrågorna. Ett intensivt rekryteringsarbete har pågått under hela året men har inte resulterat i att vakanta tjänster kunnat besättas. Rekryteringsproblematiken är likartad i våra grannkommuner.

Årets köpta revvattenmängd uppgår till drygt 1,6 Mm³. Kommunens, i vattendom, säkerställda tillgängliga mängd råvatten uppgår till 1,1 Mm³. Kommunen har tecknat ett korttidsavtal med Vattenfall AB för möjlig leverans av ytterligare 0,8 Mm³. Kommunen saknar en långsiktigt säkerställd lösning för leverans av revvatten.

Domen i miljödomstolen, och senare inte beviljat prövningstillstånd i miljööverdomstolen gällande möjligheten att etablera en reservvattentäkt i Ålevattnet gjorde att de alternativa vattenförsörjningsfrågorna aktualiserats. Kommunstyrelsen ställde en inbjudan till kommunerna Kungälv, Tjörn, Orust och Uddevalla om utökat regionalt samarbete både avseende vatten- och avloppsförsörjning och tjänstemannakompetens. Rapporten presenteras i januari 2012.

Två allvarigare incidenter har inträffat under året. Dels upptäcktes grava arbetsmiljö-/säkerhetsbrister vid en av reservoarerna, dels inträffade ett stopp i en pumpstation. Stoppet i pumpstationen orsakade ett stort utflöde av avloppsvatten till havet. Båda objekten har åtgärdats.

Nyckeltal

	2009	2010	2011
Köpt/producerat vatten i tm3	1 572	1 676	1 631
Försålt vatten till kund i tm3	1 231	1 176	1 348
Förlust/svinn av dricksvatten	22%	30%	17%
Behandlad avloppsvattenmängd vid Strävliden, tm3	2 115	2 118	2 236
Ovidkommande vatten till spillvattennätet	41%	44%	40%
Nyttillkomna VA-anläggningar	69	73	69
Antal måtarbyten	502	417	392
Förbrukning järnklorid, ton/år	92	86	85

Framtid

De mycket stora problemen gällande vakanta tjänster är troligen inte möjliga att lösa inom nuvarande organisation. En fördjupad studie kring bildande av en regional VA-organisation kommer att presenteras under 2012.

Barn och Utbildning

tkr	2009	2010	2011
Intäkter	38 850	40 436	44 125
Kostnader	-403 093	-403 126	-430 692
Netto	-364 243	-362 690	-386 567
Ram	365 714	362 159	383 750
Avvikelse	1 471	-531	-2 817
Fördelning nettokostnad			
Ledning	-31 015	-28 984	-32 422
Trådlöst nätverk			-1 058
Tilläggsbelopp		-2 235	-4 266
Interkommunal ersättning	-2 555	-2 471	-3 186
Barnomsorgsav+statsbidr	29 012	28 893	29 284
Skolskjutsar	-8 185	-9 150	-7 808
Vårdnadsbidrag	-975	-956	-831
Andra huvudmän	-27 316	-29 826	-31 474
Kulturskolan	-3 700	0	0
Barn och Elevhälsa		-9 894	-11 576
Modersmål /Sva		-4 800	-5 759
Grundsärskola	-16 987	-16 899	-16 670
Nyborg	-3 626	-3 293	-3 476
Förskolor	-104 479	-101 767	-103 683
Pedagogisk omsorg	-7 255	-5 524	-4 945
Grundskolor	-187 162	-175 785	-188 697
Summa	-364 243	-362 690	-386 567
Nettokostnadsutveckling	2%	0%	6%
Nettoinvesteringar	2 469	1 767	3 105

Ekonomi

Årets resultat för Barn och Utbildning (BoU) är -2 817 tkr. Verksamhetsområdet står för 1 800 tkr, vilket motsvarar 0,46% av den totala budgetramen på 383 750 tkr. 1000 tkr avser utbyggnaden av fastighetsnät och trådlöst nätverk, vilket regleras från tidigare års ackumulerade överskott.

Jämfört med 2010 har nettokostnaderna ökat med 6%. Principen för fördelning av kostnaden för internhyrorna förändrades under året, vilket innebar för Barn och Utbildning en ökning av kostnaden med 14 %. Nettokostnaderna för Barn och Utbildnings "egenverksamhet" ökade med 4%.

Den kommunala verksamheten har inom förskolan ökat med 66 barn och skolan med 32 elever jämfört med befolkningsprognosen. (se vidare nyckeltalen)

Årets verksamhet

"Vi utbildar världsmedborgare"

Det pedagogiska ledarskapet, att vara nära, närvarande ledare är och kommer vara ett prioriterat område. Att hitta rätt former för mötesstruktur och där skolledning tillsammans med förskolechefer och rektorer kontinuerligt arbetar med fokus på utvecklingsfrågor där barn/elever är i centrum har hög prioritet. Ledningsgruppen tillsammans med alla förskolechefer och rektorer har arbetat med vår gemensamma vision, Vi utbildar världsmedborgare! En nutidens förskola och skola för framtidens barn och elever. Verksamheten har också gjort en översyn kring det administrativa stödet runt förskolechefer och rektorer. Utmaningar för utbildningsväsendet – "Kunskap,

Valfrihet och trygghet", Ny skollag och nya skolreformer trädde i kraft 1 augusti 2010, och började tillämpas den 1 juli 2011. Detta är ett stort, spännande utvecklingsområde där huvudmannen måste vara aktiv och vara med i processerna kring implementeringsarbetet. En stor utmaning är behörighetskraven och lärarlegitimationen som måste vara klar under 2014.

BoU arbetar ständigt med att hitta förbättringsområden inom hela verksamheten. Under året har en hållbar verksamhetsplan arbetats fram från huvudmannanivå ner till enhetsnivå.

BoU har även arbetat fram en mall för det systematiska kvalitetsarbete som ska ske på alla nivåer inom verksamheten.

Som följd av den nya skollagen där rättigheterna för barns/elevers möjlighet till trygghet och studiero skärpts, kan BoU konstatera en ökning av antalet anmälningar till Skolinspektionen och BEO (barn och elevombudet). Under 2011 tog BoU emot sex anmälningar från BEO. Anmälningar till skolinspektionen vet inte BoU antalet på, beroende på att man inte vet vilka anmälningar som skolinspektionen fortsätter att driva.

IT-pedagogernas verksamhet 2011

Skoldataket

Under året har ansvarig IT-pedagog, mött alla skolans arbetslag för att informera om den hjälp som finns för elever i behov av särskilt stöd. Grundskolorna har numera licenser för talsyntes, stavningsprogram och Daisyläsare för alla elever oavsett om man använder PC eller Mac. En av IT-pedagogerna arbetar nära specialpedagogerna men har också mött föräldrar på Fregatten i samarbete med biblioteket.

Dokumentation i förskolan

En satsning som har sitt ursprung i den förnyade läroplanen för förskolan där kravet på dokumentation har ökat. Att IT skulle vara ett verktyg i denna dokumentation var självklart. Men när förskolepersonalen inte såg hur man skulle kunna möta dessa ökade krav med den befintliga bristfälliga utrustning så letade vi efter nya vägar. BoU valde då att prova med smartphones och surfplattor. Tanken är att dokumentationen sker med hjälp av en telefon där man filmar, fotograferar eller ljudinspelar, publicerar på Internet tillsammans med kompletterande text. Surfplattan används för att dela upplevelser som är dokumenterade. Man sparar tid, kvaliteten höjs, föräldrarnas insyn och medverkan höjs.

Att skriva sig till läsning

Redan hösten 2010 gjordes en satsning med hjälp av Skolverket på att använda datorn som verktyg för läs- och skrivinläring. Under våren 2011 provades några surfplattor och det slog väl ut så satsningen som gjordes hösten 2011 bestod i huvudsak av surfplattor. Här publiceras det som skrivs på Internet.

Under 2011 fortsatte satsningarna genom Skapande Skola på att animera film med alla elever i årskurs 5 och att skapa film med alla elever i årskurs 7. Detta resulterade bland annat i den årliga filmfestivalen i maj månad.

Satsningen på Varsin dator som inleddes hösten 2010 fortsatte hösten 2011 genom att de nya 6:orna då fick sina datorer. IT-pedagogerna har under hela 2011 genomfört kompetensutveckling ute på skolorna. Då inte bara riktad till de som har "varsin" utan också mer generellt

Inom grundskolan finns två administrativa system, UNIKUM och Skola24, tillsammans med förskolan ett tredje, Fronter.

Verksamheternas redovisning

Under 2011 valde kommunen att komplettera UNIKUM med deras bedömningsdel.

Lokalförsörjning förskola skola

Under året har BoU fortsatt kartläggningen av att försöka hitta goda strukturer för kommande planering av såväl nybyggnation som avveckling av förskolor och skolor. Detta är ett ständigt pågående arbete. Det finns en stor utmaning i att fortsätta utveckla arbetet så att verksamheten hittar optimala lösningar för kommunens barn och elever. För att komma vidare i detta arbete kommer BoU ha en projektanställd lokalförsörjningsplanerare under 2012 som kommer arbeta med en grundlig utredning både på kort och lång sikt.

Förskola och pedagogisk omsorg

Förskolans miljöarbete har fortskridit både inomhus och utomhus. Förskolans ledning och styrning har haft fokus på den nya skollagen och den reviderade läroplanen som trädde i kraft den 1 juli 2011. Ledningen för förskolan har enligt planen genomfört en övergripande satsning i förskolan på förhållningssätt och bemötande och under höstterminen har den pedagogiska utvecklingen haft fokus på läroplansarbete med inriktning på pedagogisk dokumentation. Hållbar utveckling är ytterligare ett område som utvecklats och ett flertal förskolor är idag "Grön Flagga" certifierade.

Den pedagogiska omsorgen har under året minskat i kommunen. Grupplokaler har stor betydelse för dagbarnvårdarnas verksamhet både ur ett pedagogiskt perspektiv men även för att lösa frånvaro då det finns få dagbarnvårdare i varje område. Förskolans läroplan skall vara vägledande för den pedagogiska omsorgen så utvecklingsarbetet har fokuserats på förhållningssätt och bemötande, pedagogisk dokumentation och systematiskt kvalitetsarbete.

Grundskola och grundsärskola

Under 2011 har de största reformerna inom svensk grundskola ägt rum på mycket länge. Detta har i hög grad präglat verksamheten. Under året har den nya läroplanen (Lgr 11) börjat gälla. Det har bedrivits ett intensivt arbete med att implementera denna i verksamheten. En mängd olika kompetensutvecklingsinsatser har genomförts bland personalen. Detta har skett både lokalt på skolorna, genom konferenser i skolverkets regi samt genom ämnesnätverk mellan kommunens skolor. Detta arbete har organiserats av en styrgrupp. Arbetet har lett till ett ökat nätverkande mellan skolor och pedagoger i kommunen vilket är bra för likvärdigheten.

En mängd olika utvecklingsprojekt och kvalitetshöjande insatser har genomförts under året. De som beskrivs här är ett axplock av alla de aktiviteter som ägt rum.

Alla kommunens förskoleklasser är nu involverade i läs- och skrivutvecklingsprojekt med hjälp av digital teknik.

Kristinedalskolan har varit pilotskola i ett skolutvecklingsprojekt kring sex- och samlevnadsundervisning. Aktörer i projektet är Västra Götalandsregionen och Pedagogiskt centrum GR utbildning. Två skolor är inblandade i ett EU-projekt kallat STEPS, Strategiskt Entreprenörskap i Skolan. Projektet syftar till att utveckla och öka förutsättningar för lärare, studie- och yrkesvägledare samt skolledare att skapa en entreprenöriell, företagsam och jämställd skola. En skola som bättre speglar arbetslivets behov och förutsättningar, nu och i framtiden.

Flera skolor arbetar aktivt med "Grön flagga". Grön flagga är ett verktyg för alla pedagogiska verksamheter som vill arbeta med hållbar utveckling i såväl undervisning som daglig drift.

Under året har även en extra satsning gjorts på våra fritidshem, dels i form av ökad elevpeng dels en satsning på kompetensutveckling av all personal på fritidshemmen inklusive grundsärskolans fritidshem. Kommunens grundsärskola omfattas också av denna satsning.

Nyborg skola och behandling för barn i åldern 6-13 år, är en sammansatt verksamhet bestående av tre aktörer, Barn och ungdomspsykiatri, Individ och familjeomsorg och BoU. Verksamheten bedöms som god. Personalen på Nyborg har gjort ett fantastiskt arbete och våra elever trivs på skolan. Skoldelen och samarbetet med elevernas hemskolor har ökat och ett intensivt arbete med att implementera den nya läroplanen och kursplaner har skett under året.

Barn och Elevhälsa

I nya skollagen så lyfts vikten av att ha en fungerande barn och elevhälsa fram, samt vikten av att arbeta hälsofrämjande och förebyggande. 2011 var Elevhälsans år där fokus varit att få till stånd gemensamma rutiner och tydlig struktur, att tydliggöra olika roller/uppdrag, att det hälsofrämjande och förebyggande perspektivet genomsyrar alla Elevhälsoteam. Arbetet har lett fram till att verksamheten idag har en central elevhälsaplan på övergripande nivå och lokala elevhälsaplaner på skolnivå.

Under våren kommer det att finnas "elevakter" på varje elev. I kommunen kommer att finnas PMO (Profdoc Medical Office) som är gemensamma elevakter inom grundskolan.

Samverkan med andra aktörer både inom och utanför den kommunala världen är en viktig faktor för att få ett fungerande barn och elevhälsa arbete. Under denna rubrik faller två viktiga utvecklingsprojekt vi arbetat med under året: Västbas (Samarbete mellan Västra Götalandsregionen och Västsvenska kommunalförbundets samorganisation, Väst kom) och Skola och IFO ,SKIFO. Västbas är en nätverksmodell för förskola, skola, fritid och socialtjänst, som formar gemensamma riktlinjer för kommuner och regioner i Västra Götaland om samverkan avseende barn/ungdomar med sammansatt psykisk/psykiatrisk och social problematik. Under året har det arbetats fram en modell för att möta behovet på högstadiet för gruppen ungdomar med ett normbrytande beteende. SKIFO-projektet, kommer att vara under två år för att därefter förhoppningsvis bli permanent. SKIFO består av tre personer, en socialpedagog, tillika projektledare, en behandlare och en specialpedagog. Målgruppen är högstadiungdomar.

SkolFam

Stenungsunds kommun har tillsammans med Tjörn fått pengar för att starta ett SkolFamprojekt. SkolFam riktar sig mot familjehemsplacerade barn och deras skolgång. Tillsammans med Tjörn har Stenungsunds kommun anställt en psykolog, som även är projektledare för projektet. Specialpedagog och familjehemssekreterare står varje kommun för inom befintlig ram. Stenungsunds kommun har blivit antagen till den nationella satsningen av SkolFam och ingår i ett nätverk av åtta kommuner. Resultaten kommer att ingå i en nationellt forskningsbaserad studie. Projektet löper på tre år.

Stöd och Utvecklingsteamet

Under året har pågått arbete med att utveckla och implementera planer inom bland annat: Tal och språk, Läs och skriv samt övergångar mellan olika årskurser och verksamheter. Arbetet med Elevhälsans år har varit en stor del av arbetet under året. Psykologer och specialpedagoger bistår förskolor och skolor med rådgivning och konsultationer.

Skolhälsovård

Skolsköterskorna arbetar med att möta och följa upp elever utifrån vårt uppdrag från socialstyrelsen. De möter alla elever enligt ett visst basprogram. I basprogrammet ingår bl.a. hälsokontroller, hälsosamtal och vaccinationer. Skolsköterskorna arbetar också med hälsofrämjande och förebyggande åtgärder på organisations- och gruppnivå. DISA (Dina Inre Styrkor Aktiveras) är ett verktyg för gruppsamtal med flickor i åk 8.

Verksamheternas redovisning

Kuratorsverksamheten

Elevernas måluppfyllelse hänger ofta ihop med hur de mår rent psykosocialt. Här fyller skolkuratorer en viktig roll. De kan möta eleverna enskilt och i grupp. De arbetar förebyggande och direkt med enskilda ärenden. De arbetar ofta med utredningar kring kränkningar och/eller utifrån diskrimineringsgrunder. Skolkuratorerna är också en viktig länk till socialtjänsten.

Föräldrastöd A-Ö:

Under året har teamet varit med i det nationella projektet Föräldrastöd A-Ö. Chef för Barn och Elevhälsa samt biträdande chef har deltagit i den kommunala projektgruppen. Beslut har tagits att fortsätta arbetet med föräldrastödsprogrammet "Familjeverkstan". ÖPP (Örebro preventionsprogram) skall finnas med vid föräldramöten för åk 6,7,8 under kommande år (Endast Kristinedal kommer att ha byggt ut till föräldrar i år 9) Teamet kommer även att pröva aktiva föräldramöten enligt Härryda modellen på två skolor. Detta görs tillsammans med förskolan.

Nyckeltal

	2009	2010	2011
Antal barn			
Kommunala förskolor	1 080	1 108	1 114
Pedagogisk omsorg	80	70	69
Fristående förskolor	230	237	235
Fristående Pedg omsorg		20	21
Vårdnadsbidrag	33	22	19
Summa	1 423	1 457	1 458
Befolknings prognos 1-5 år	1 665	1 681	1 619
Beläggnings grad	85%	87%	90%
Antal elever			
- Förskoleklass	310	321	346
- Årskurs 1-3	856	886	941
- Årskurs 4-6	799	819	816
- Årskurs 7-9	915	861	856
- Särskolan, obligatoriska	50	47	40
- Montessori skolan	86	95	102
Summa	3 016	3 029	3 101
Befolknings prognos 6-15 år			3 069
Avvikelse -befolkningsprognos			32
Antal barn			
- Skolbarnsomsorg	1 092	1 190	1 272

Kommentar till nyckeltalen

Inom förskolan har placerats 66 barn fler än prognos. Grundskolan avviker med 32 fler elever än prognos.

Skolverkets nyckeltal	2008	2009	2010
årsarbetare			
-Förskola	5,3	5,5	5,6
-Skolbarnomsorg	21,5	20,6	21,8
-Familjedaghem	4,5	4,9	4,9
Antal årsarbetare per 100 elever			
-Förskoleklass	5,9	5,9	5,4
Antal lärare per 100 elever			
-Grundskolan	7,9	7,6	7,7
-Grundskolskolan	28,5	29,2	30,6

Skolverkets nyckeltal	2008	2009	2010
Kostnad per barn/elev kr i kommunal regi			
-Förskola	110 500	114 400	117 100
-Familjedaghem	86 700	85 700	56 400
-Skolbarnomsorg	38 700	36 500	35 000
-Förskoleklass	42 800	40 200	42 400
-Grundskolan	68 400	69 100	70 600
-Grundskolskolan	308 700	285 600	236 000

Ovan redovisas skolverkets statistik per 2010 för Barn och Utbildning. Konstateras kan att jämfört med föregående år har det inte skett någon markant förändring. Trenden fortsätter att kommunen har en låg kostnad för utbildningsverksamheten.

Framtid

Övergripande - Framtidstro – Vi utbildar världsmedborgare Med blicken in i framtiden där pedagoger som utbildar världsmedborgare är en härlig utmaning. Det är en hisnande tanke att försöka förstå och förbereda vad barn och elever behöver om 25-35 år. En av vår tids största förändring inom utbildningsväsendet pågår just nu. En ny skollag och nya reformer gäller från 1 juli 2011. En stor utmaning för alla som arbetar inom förskola skola. Mer fokus på kunskap.

Eleven i centrum. Skolan får en helt ny sammanhållen läroplan med kursplaner i samma dokument. Förskolan får en förtydligad läroplan. Förskolan blir det första steget i utbildningssystemet. En ny betygsskala införs. From åk 6 införs betyg hösten 2012. Syftet med den nya lagen är en anpassning till utvecklingen som sker inom skolområdet. Samma regler gäller för offentliga och fristående förskolor och skolor. Rektor får en stärkt roll och ansvar. Lagen speglar ansvarsfördelningen mellan stat och huvudman. Huvudman ansvarar för att utbildningen håller en hög kvalitet och är likvärdig.

Barn och Utbildnings ledningsgrupp har utifrån KS mål arbetat fram en verksamhetsplan. Utifrån den planen har ledningen bestämt tre mål och arbetat fram en tidsplan för implementeringen.

Stora utmaningar för Barn och Utbildning är att få ett bra underlag samt prognoser för lokalbehov på kort och lång sikt, så att vi dimensionerar kommunens förskolor och grundskolor på ett optimalt sätt. Idag har barn och utbildning inte denna kunskap och det finns kostnadsmissiga vinster att göra. BoU står inför nybyggnationer av såväl förskolor som grundskolor och då är det av största vikt att planeringsunderlaget vilar på en stabil och säker grund.

Framtida utmaningar är också att möta nya skolagens krav på systematiskt kvalitetsarbete både på huvudmannanivå och enhetsnivå. Här får kommuner skarp kritik av skolinspektionen och skolverket på att man är dålig i att analysera och utvärdera. Kommunerna gör mycket av samma sak hela tiden. BoU kommer att utökas med en kvalitetsutvecklare som ska arbeta på alla nivåer, vara ett stöd till förskolechefer och rektorer i deras systematiska kvalitetsarbete. BoU kommer att arbeta aktivt med att stödja förskolechefer och rektorer på att förbättra arbete och rutiner kring kränkande behandling och diskriminering. Barn och Utbildning kommer att delta i SKL:s Matematiksatstning för grundskola. En bärande tanke med satsningen är att alla nivåer i kommunen måste involveras dvs, politisk ledning, förvaltningsledning, rektorer och lärare. SKL har satt följande mål utifrån Sveriges placering i PISA 2015. Andelen som når lägsta nivå ska halveras, Andelen som når högsta nivå ska öka Sverige ska höra till de 10 bästa OECD-länderna

PISA står för Programme for International Student Assessment och är ett projekt som undersöker hur utbildningssystemen i olika länder rustar femtonåringar att möta framtiden.

Fritid

tkr	2009	2010	2011
Intäkter	7 944	8 009	8 503
Kostnader	-26 533	-28 489	-33 350
Netto	-18 588	-20 481	-24 847
Ram	19 219	20 180	24 704
Avvikelse	631	-301	-143
Fördelning nettokostnad			
Gemensamt	-1 185	-1 415	-2 237
Anläggningar	-8 661	-9 073	-11 780
Doterödsdalens IP		-1 239	-1 214
Ungdomsverksamhet	-3 428	-3 442	-4 237
Ungdomsmottagning	-1 614	-1 621	-1 756
Föreningsstöd, ungdom	-2 947	-2 982	-2 985
Föreningsstöd, pensionärs och handikappföreningar	-139	-155	-156
Drogförebyggande verksamhet	-614	-641	-624
Fritidsomsorg	0	87	142
Summa	-18 588	-20 481	-24 847
Nettokostnadsutveckling	3%	10%	21%
Nettoinvesteringar	11 677	1 073	1 838

Ekonomi

Nettokostnaderna för Fritid uppgår till 24 847 tkr, vilket innebär ett underskott jämfört med tilldelad ram på 143 tkr. Underskottet beror, huvudsakligen, på särskilda verksamhets-satsningar som genomförts med medel från tidigare års överskott. Satsningarna har gjorts efter politiska beslut.

Årets verksamhet

Kommunens stora och omfattande föreningsliv är under ständig utveckling och det går inte att med ord värdesätta betydelsen av alla de insatser som de ideella ledarna gör för kommunens ungdomar. Den största ungdomsidrotten sett till aktivitet är fotboll, både för pojkar och flickor. För flickor kommer ridsport som god tvåa tätt följt av handboll som är en stor flickidrott i kommunen. Innebandy och hockey delar andraplatsen för pojkar. Ungdomsföreningarna har haft 4 800 registrerade medlemmar i åldern 7-20 år.

Föreningarna har utfört 193 050 ledarledda aktiviteter om minst en timma vilket motsvarar värdet av 82 årsarbeten eller över 32 miljoner kronor. Det är även värt att notera att 44 % av aktiviteterna genomförs av flickor, vilket är en ovanligt hög siffra i Sverige.

Kommunens idrottshallar, gymnastiksalor och aktivitetslokaler har under året haft i stort sett alla träningstider uthyrd och simhallen har haft 91 399 besökare. Simskolorna inomhus och utomhus har under året haft 1 226 inskrivna elever och märkestagare.

Idrottsskolan, för kommunens 9 och 10 åringar, har sin bas i Sundahallen, där 375 barn varit verksamma varav 51 % flickor.

Fritidsgårdarna har besökts av 11 531 ungdomar och verksamheten har planerat och genomfört åtta uppskattade och drogfria ungdomsarrangemang.

104 avlastning/helgläger enligt LSS för funktionshindrade har planerats och genomförts under året.

Det finns mer än fem mil markerade vandringsleder och naturstiggar i kommunen som verksamheten ansvarar för och åtta friluftsbad varav fem i havsmiljö.

Verksamheten har ansvarat för det drog- och brottsförebyggande arbetet samt för kommunens Ungdomsmottagning som under året haft 3 380 journalförda besök.

Verksamheten har under året varit involverad i projekteringsarbetet av flera byggprojekt som skateboardpark, nya Nösnäs, stallanläggningen på Jordhammar mm. Verksamheten har även lagt ner stort arbete med att ta fram underlag till fullmäktigeberedningen gällande översyn av kommunens föreningsbidrag. Under året övertog verksamheten Driftvårdsgården i Stora Höga från skolan. Inför höstterminen startades en ny verksamhet på Hasselgården och i samarbete med gymnasieskolan ansvarar verksamheten för lov- och eftermiddagsverksamhet.

Även i år har verksamheten lyckats attrahera landslag och klubbtag i världsklass att förlägga träningsläger inför stora mästerskap på Nösnäs idrottsområde samt har en stor musik-konsert med Robert Wells ägt rum.

Nyckeltal

Antal	2009	2010	2011
Badbesök, Sundahallen	94 700	92 000	91 400
Elever, simskola Sundahallen	755	818	811
Registrerade föreningar	74	74	75
- varav bidragsberättigade *)	48	68	65
- varav med anläggningsstöd	22	23	22
LOK-aktiviteter (lokalt aktivitetsstöd)	168 300	175 000	170 500
Besök på fritidsgårdar	9 700	11 600	11 531
Besök på Ungdomsmottagning **)	5 127	3 943	3 380
*) fr o m 2010 inklusive Pensionärs- och handikappföreningar			
**) fr o m 2010 redovisas endast journalförda åtgärder som besök			

Framtid

Noterat för framtiden är att det inte finns några klara tendenser till avmatning av föreningslivets aktiviteter vilket medför fortsatt stort tryck på kommunens idrottsanläggningar och dess personal. Flera av kommunens föreningsdrivna anläggningar har idag stora underhållsbehov som inte kommer att minska i framtiden då allt tyder på att verksamheterna fortsätter att utvecklas.

Det är även viktigt att i framtida detaljplanearbete avsätta mark för framtida idrottsanläggningar och aktivitetsområden för våra barn och ungdomar, samt fortsätta att skapa mötesplatser för dom ungdomar som inte håller på med idrott.

Det finns även ett stort behov att utveckla kommunens havsbadplatser, framförallt i Getskär där besökantalet ständigt ökar.

Kompetens och utveckling

tkr	2009	2010	2011
Intäkter	14 977	26 422	23 670
Kostnader	-28 837	-37 168	-35 685
Netto	-13 860	-10 746	-12 015
Ram	13 924	13 800	13 778
Avvikelse	64	3 054	1 763
Fördelning nettokostnad			
Svenska för invandrare	-1 634	-1 968	-2 428
Hamnen	-378	-893	-24
Högskoleutbildning	-546	-535	-412
Särvux	-460	-474	-483
Vuxenutbildning	-10 842	-6 876	-8 667
Summa	-13 860	-10 746	-12 014
Uppdragsutbildningen	-99	68	205
Nettokostnadsutveckling	-7%	-23%	12%
Nettoinvesteringar	82	0	54

Ekonomi

Utfallet för Kompetens och Utveckling 2011 som genererade ett positivt resultat på 1 763 tkr och uppdragsutbildningen 205 tkr. Samverkansavtalet med GR innebär stora fördelar för kommunen i form av avsevärt större kursutbud för våra medborgare, men är ytterligt svårt att budgetera. Möjligheten att påverka vad, var och i vilken omfattning medborgarna väljer utbildning är små. Den gemensamma, kommunalt finansierade "GR-potten" skapade ett underskott på närmare 1 800 tkr. Trots detta blev överskottet närmare 1 800 tkr pga de yrkesutbildningar vi tilldelats att anordna av GR. Framförallt förarutbildningarna (buss och lastbil) gav ett kraftigt positivt resultat. Hamnen har reducerat sina kostnader och är nu i princip helt intäktfinansierad. SFI-utbildningen har däremot gått med ett underskott 330 tkr. Orsaken är att en kvalitetshöjning genomförts genom ett samverkansavtal inom GR samt en ökning av undervisningstiden.

Årets verksamhet

Årets verksamhet inom den kommunala vuxenutbildningen har dominerats av statens extra satsning på yrkesutbildning för vuxna. Samtliga statliga bidrag samt 33 kr/invånare i kommunala medel har hanterats och samordnats av GR genom vårt förlängda samverkansavtal. Avtalet har under 2011 varit lyckosamt för Stenungsunds medborgare, dessa statsbidrag har kunnat hel/delfinansiera omvårdnadsutbildning, kokutbildning, förarutbildningar inom buss och lastbil samt att man delvis har förlagt Lernias processoperatörs- och svetsutbildningar i Stenungsund. Det har även utgått vissa bidrag till att förstärka undervisningen i allmänna ämnen. Samverkansavtalet möjliggör dessutom att invånare i Stenungsund har kunnat välja utifrån ett hundratal övriga yrkesutbildningar i hela regionen.

Under 2009-10 utvecklades i projektform ett samarbete inom GR Norr med inriktning mot olika branschspår. Denna verksamhet har utvecklats ytterligare genom ett avtal inom GR som erbjuder bransch- och yrkes-SFI inom ett stort antal yrkesområden. Samtliga elever inom SFI erbjuds en gedigen samhällsorientering på invandrarens hemspråk, vilken nu köps och samordnas via Göteborgs Kommun.

Enligt fullmäktigebeslut övertog Kompetens & Utveckling ansvaret för integrationsboendet Nova fr o m 2011-01-01 och ansvaret för handläggning av barnens ärenden flyttades samtidigt över till Individ och familjeomsorgen. Det har varit full beläggning på Nova (fem platser) och en stor genomströmning av barn. Under 2011 har vi tagit emot 38 flyktingar som omfattas av Etableringslagen (34pers) eller personer som omfattas av introduktionsersättning (4 pers). Det råder dock en stor otydlighet från Arbetsförmedlingens om ansvarsfördelningen mellan stat och kommun, vilket inneburit en ökad arbetsbelastning på Integrationsenheten.

Under året har ett stort antal uppdragsutbildningar genomförts, från en halv dag upp till sex dagar i ämnen som ledarskap, projektledning, kommunikation och teamutveckling. Även internt inom kommunen har ett flertal utbildningar med liknande inriktning hållits.

Den kemiska industrin i Stenungsund fortsätter att vara en trogen kund. Många ingenjörer och chefer rekryteras idag från andra länder inom respektive företag och även om engelska är koncernspråk behövs ändå utbildning i svenska. Det finns därför ett flertal industrianställda som läser individuella kurser med skraddarsydd upplägg.

Trycket på bryggplatser var fortsatt mycket högt. Alla båtplatserna var uthyrda under 2011 och idag står 660 personer i kö för en plats. Höstens stormar har medfört betydande extra kostnader i form av förstörda elskåp, markkablage samt att en båt välte över hamnkantare. Genom överenskommelse med Indus har kommunen återfått ca 200 m kaj, vilken nu till hälften är uthyrd till ett lokalt företag.

Nyckeltal

	2009	2010	2011
Vuxenutbildningen			
Antal poäng/timmar i			
kommunal vuxenutbildning	162 200	219 000	226 300
Antal personer, SFI	119	184	165
Antal högskolekurser	11	10	6
Antal program	6	3	3
Integrationsavdelningen			
Mottagna flyktingar	21	20	38
Hamnen			
Antal gästhamnstätter	1 762	1 530	1 380
Antal båtplatser		505	505
Strandstädning kbm	68	98	208

Framtid

På grund av det osäkra läget på arbetsmarknaden föreslår regeringen att satsningen på yrkesutbildning fasas ut successivt under två år. Under 2012 kommer vi inom GR att få 25 Mkr totalt, vilket ska jämföras med 2011 års tilldelning på 150 Mkr. 2013 beräknas bli yrkesvuxens satsningens sista år och ge 5 Mkr, vilket motsvarar 2,5 utbildningsplatser för vår del. Detta kommer givetvis att få dramatiska effekter på utbildningsvolymen. Sannolikt kommer därför de flesta yrkesutbildningar i Stenungsund och även i GR att upphöra.

Kultur

tkr	2009	2010	2011
Intäkter	8 272	9 720	7 664
Kostnader	-32 667	-33 877	-32 196
Netto	-24 395	-24 157	-24 532
Ram	24 525	23 046	24 491
Avvikelse	130	-1 111	-41
Fördelning nettokostnad			
Administration	-679	-1 104	-1 068
Kultur	-3 683	-3 461	-3 867
Bibliotek	-10 206	-9 797	-10 078
Konsumentkontor	-389	-549	-474
Konferens	-66	-68	-149
Kulturhus	-5 673	-5 977	-6 295
Kulturskolan	-3 700	-3 200	-2 601
Summa	-24 395	-24 157	-24 532
Nettokostnadsutveckling	19%	-1%	2%
Nettoinvesteringar	966	755	839

Ekonomi

Nettokostnaderna för Kultur uppgår till 24 532 tkr, vilket innebär ett underskott jämfört med tilldelad ram på 41 tkr.

Nettokostnadsutvecklingen uppgår till 2 % för verksamheten och kan till stor del kopplas till årets löneavtal.

Årets verksamhet

Antalet besökare till Kulturhuset Fregatten har minskat från 384 452 till 362 782. Trots minskningen är Kulturhuset fortfarande en viktig mötesplats i Stenungsund. Fregatten erbjuder ett rikt och varierat utbud av kulturupplevelser och under året har besökarna kunnat möta Sven Wollter som Fröding, se Phantom of the Opera direktsänd från London, lyssna till Monica & Carl-Axel Dominique, förflyttas i historien med Dick Harrison eller lyssna på historier om göteborgska original i föredragsserien Perspektiv på Göteborg.

Stenungsund har ett flertal mycket aktiva arrangerande kulturföreningar. Utan dessa skulle inte Stenungsund ha det rika och mångfaldiga kulturliv som vi har. Det är många människor som lägger ner mycket frivillig tid och energi utan ersättning för att driva exempelvis Stenungsunds Jazzförening med sina välbesökta jazzkvällar, Musik i Stenungsund som är huvudarrangör av Kammarmusikfestivalen, Filmstudion Segelduken som hela tiden ökar i medlemsantal, Slöjdföreningen Jordhammar, Visans vänner och Produktionsdiktet bara för att nämna några.

Årets Kulturstipendium tilldelades Filip Darj som fick priset för sitt ideella arbete med SNUSS-stockfestivalen.

Förutom Kulturskolans ordinarie instrument- och dramaundervisning har kulturskolan genomfört ett antal program och konserter såsom blåsläger, ungdomscaféer och en större körkonsert "Snurra min jord" med mera. Kulturskolan har även arbetat med att förtydliga uppdrag och mål för verksamheten.

På bibliotekets har av övergången till ny teknik präglat året. Övergången till RFID-teknik har varit positiv för både personal och besökare. De nya automaterna är lättare att använda

och ergonomin kring utlån och återlämning har förbättrats. Under året har biblioteket också genomfört ett antal aktiviteter, bland annat IT-lördagar.

Behovet av Konsumentkontorets tjänster är fortfarande stor. Det är främst ärenden som rör reklamationer gällande hantverkartjänster och hemelektronik. Konsumentkontoret har därför under året arbetat aktivt med att erbjuda en god och kvalificerad rådgivning utan väntetid men också haft målsättningen att arbeta förebyggande. Under 2011 ökade ärenden gällande budget- och skuldrådgivning med 25% och nuvarande kötid är fyra månader.

Fregatten Konferens har märkt av en oro på marknaden och bokningar minskade under hösten. Trots det slutade den totala uthyrningen av konferenslokaler på samma resultat som 2010. De interna bokningarna ligger kvar på 29 % av den totala uthyrningen, vilket då gör att den externa uthyrningen ligger på 71 %. Fregatten Konferens har under året inte arrangerat egna föreläsningar som tidigare år.

Nyckeltal

	2009	2010	2011
Kulturhuset			
Antal besök	421 967	384 452	362 782
Antal besök/dag	1 172	1 067	1 008
Antal arrangemang	250	311	300
Antal utställningar	12	13	13
Antal besökare / arr o uts	43 568	41 094	41 723
Biblioteket			
Antal besök	215 200	205 100	198 700
Antal utlån	312 100	308 300	301 800
Antal utlån/invånare	13,1	12,9	12,5
Konsumentkontoret			
Antal ärenden	2 406	2 226	2 262
Konferens			
Konferensgäster	13 937	12 167	13 807

Framtid

Under år 2012 kommer ett ökat fokus på barn och ungdomskulturen att ske. Det innebär bland annat fler riktade aktiviteter för, av och med denna målgrupp. Kulturskolan fortsätter sitt arbete med att öka antalet antagna elever i den frivilliga eftermiddagsverksamheten. Vi behöver även finna ändamålsenliga lokaler för Kulturskolans verksamhet.

På biblioteket fortskrider arbetet med ombyggnad av expeditionsdisk och entré. Verksamheten kommer även att utveckla bibliotekets digitala tjänster med en gemensam webbplats för biblioteken i Väst, erbjuda grundläggande IT-kunskap till allmänheten genom Digidel 2013 samt utveckla en e-disk.

Fregatten Konferens kommer under kommande år att utveckla konferensverksamheten på Mariagården. På Konsumentkontoret behöver vi arbeta med att minska kötiden till budget- och skuldrådgivningen.

Vi kommer även fortsätta med den påbörjade upprustningen av våra lokaler samt investera i nya möbler och annan inredning.

Nösnäs

tkr	2009	2010	2011
Intäkter	58 552	60 069	56 123
Kostnader	-164 988	-167 379	-168 514
Netto	-106 436	-107 310	-112 391
Ram	107 551	107 700	112 001
Avvikelse	1 115	390	-390
Fördelning nettokostnad			
Nösnäsgymnasiet	-106 272	-106 953	-108 677
Sålda utbildningsplatser	48 952	49 985	46 901
Köpta utbildningsplatser	-39 845	-41 492	-40 664
Särskola	-9 271	-8 850	-9 951
Summa	-106 436	-107 310	-112 391
Nettokostnadsutveckling	2%	1%	5%
Nettoinvesteringar	1 408	1 313	1 782

Ekonomi

Nösnäsgymnasiets nettokostnader uppgår till 112 391 tkr, vilket innebär ett underskott jämfört med tilldelad ram på 390 tkr.

Nösnäsgymnasiet + 1 067 tkr

Sålda utbildningsplatser – 903 tkr

Antalet årselever, sålda platser, har minskat med 34 elever sedan 2010. Trots att procentandelen elever från Tjörn och Orust är konstant så minskar elevantalet och därmed intäkten för sålda platser.

Köpta utbildningsplatser + 349 tkr

Antalet årselever, köpta platser, har minskat med två i förhållande till 2010.

Gymnasiesärskola – 1 335 tkr

Egen verksamhet har bidragit till att hålla nere kostnaderna för gymnasiesärskolan. Genomsnittskostnaden per elev är drygt 30 tkr lägre än motsvarande period 2010.

Årets verksamhet

Året har präglats av arbetet med implementeringen av den nya gymnasiereformen, GY2011. Nya kurser och ämnen infördes från och med höstterminen 2011 samtidigt med ett helt nytt betygssystem. Lärarna har kompetensutvecklats i de nya kunskapskraven och betygssättningen.

Den pedagogiska satsningen på en dator till alla elever har slagit mycket väl ut. 35 medarbetare har under budgetåret genomgått en fördjupad kompetensutveckling gällande datorn som pedagogiskt lärverktyg. Detta, tillsammans med en mycket väl fungerande IT-pedagogorganisation, har inneburit att det under budgetåret kunnat erbjudas kompetensutvecklingsinsatser i form av workshops, enskild kompetensutveckling mm för alla lärare. Resultatet har blivit att majoriteten av lärarkåren idag använder datorn som ett primärt lärverktyg i undervisningen och kontakten med sina elever.

I maj 2009 certifierades Stenungsund och Nösnäsgymnasiet som Teknikcollege. Den första återcertifieringen ägde rum under hösten 2011 med ett fullgott resultat. Nösnäsgymnasiets kompetens som Teknikcollege ianspråkats lokalt, regionalt och nationellt. Planering av start av yrkesvuxenutbildning från

och med vt 2012 har inneburit ett nära samarbete med industrin och Vuxenutbildningsenheten.

Nösnäsgymnasiet och Vuxenutbildningen startade under hösten 2011 ett nära samarbete med Campus Väst, det vill säga kommunerna Lysekil, Munkedal och Sotenäs. Tanken är att erbjuda den kemiska industrin i Stenungsund adekvat fortbildning för de anställda inom processteknik.

Under höstterminen 2011 certifierades Stenungsund tillsammans med Tjörn som Vård- och omsorgscollege. Det finns idag 26 elever i Stenungsund inom Nösnäsgymnasiet (lärlingsutbildningen) och Vuxenutbildningsenheten som tillhör Vård – och omsorgscollege.

Verksamheten i gymnasiesärskolan på Skräddargården innefattar både undervisning och korttidstillsyn enligt LSS. Fem elever har sin undervisning förlagd till Skräddargården och ytterligare en elev har enbart LSS på Skräddargården. Eleverna har undervisning på Nösnäsgymnasiet en dag i veckan, där rörlig bild ingår som en viktig del. I ett samverkansarbete med Fritid bedriver gymnasiesärskolan korttidstillsyn på Hasselgården. Verksamheten bedrivs integrerat med den sedvanliga fritidsgårdsverksamheten. Särskoleverksamheten på Nösnäsgymnasiet har under budgetåret omfattat fem elever.

Nösnäsgymnasiets plan för internationalisering har genomförts under budgetåret, bland annat med utbytesresor till Namibia och Spanien. Elever från Nösnäsgymnasiet har som ett led i sin utbildning (projektarbetet) genomfört en resa till Sydafrika.

Under höstterminen 2011 har Nösnäsgymnasiets A-plan byggts till med en mycket estetiskt tilltalande entré samtidigt som hela A-plan har byggts om.

Nyckeltal

Kommunfördelning %, Nösnäsgymnasiet, december			
	2009	2010	2011
Stenungsund	55%	52%	52%
Tjörn	29%	30%	31%
Orust	11%	13%	11%
Övriga	5%	5%	6%
Totalt antal elever	1 352	1 278	1 146

Kommentar:

Andelen elever från Stenungsund har under de senaste åren kontinuerligt minskat. Budgetåret 2011 verkar det som minskningen avstannar. Andelen elever från Tjörn och Orust är konstant.

Det totala antalet elever minskar, vilket är enligt den elevtalsprognos som finns inom regionen. Budgetåret 2015 visar elevtalsprognoserna på en ökning av antalet elever.

Verksamheternas redovisning

Fördelning pojkar/flickor			
	2009	2010	2011
Pojkar %	63	64	61
Flickor %	37	36	39
Antal totalt	1 352	1 278	1 146

Kommentar:

Budgetåret 2011 ökar flickornas andel av totala antalet elever på Nösås. Detta sker efter en mångårig minskning. Det är för tidigt att uttala sig om det är det målmedvetna arbetet med att öka andelen flickor som börjar få genomslag i statistiken, eller om det är den nya programfördelningen i nya gymnasiet som är orsaken.

Skolverkets nyckeltal			
	2008	2009	2010
Undervisn. kostnad/elev exkl. lokalkostnad, kr			
Nösås	36 100	35 600	37 700
Kommungrupp	42 600	43 100	43 100
Riket	42 000	42 700	43 700
Lärartäthet per 100 elever			
Nösås	7,7	7,8	8,2
Kommungrupp	8,3	8,9	9,0
Riket	8,4	8,2	8,4
Andel elever som (%)			
fullföljt utb inom 4 år, totalt	76	76	76
" , exkl IV	83	83	83

Kommentar:

Skolverkets statistik har en eftersläpning på ett år. Undervisningskostnaden har under budgetåret ökat med 5,9 %. Under de fem senaste budgetåren har undervisningskostnaden på Nösåsgymnasiet ökat med 11,8 %. Samtidigt har undervisningskostnaden i kommungruppen ökat med 14 % och i riket med 14,1 %.

Att nyckeltalet för lärare/100 elever ökade skall ses mot bakgrund av att nedgången av elevtalet har gått snabbare än det varit möjligt att minska lärartätheten.

Fördelning köpta platser, december			
	2009	2010	2011
Stenungsundselever i andra kommuner			
-andra kommunala gymnasieskolor inom GR	250	225	217
- andra kommunala/landstingskommunala gymnasieskolor	51	44	39
- fristående gymnasieskolor	123	156	150
Totalt	424	425	406

Kommentar:

Budgetåret 2011 innebär att den fleråriga ökningen av antalet köpta gymnasieplatser minskar. Minskningen är jämnt fördelad mellan GR, fristående skolor samt till övriga utbildningsanordnare.

Framtid

Den nya gymnasiereformen GY 2011 gäller för de elever som påbörjade sin gymnasieutbildning läsåret 2011/2012. Nya kursplaner och betygssystem i GY 2011 skall under de närmaste två åren administreras samtidigt som elever i den tidigare gymnasiereformen med andra kursplaner och betygssystem skall avsluta sin utbildning inom de två närmaste åren.

Nösåsgymnasiet färdigställdes 1976. Arbeta pågår med ombyggnationer av lokalytor för att höja kvaliteten i skolans lokaler. Under 2012 färdigställs en ny funktionell huvudentré till skolan.

Nösåsgymnasiet är en internationaliserad skola. Vi kommer att fortsätta våra goda kontakter och utbyten med andra länder inom Norden och EU, men också vårt mångåriga samarbete med Namibia och Sydafrika.

Inom GR – regionen och i Sverige minskar elevtalen inom gymnasieskolan fram till år 2015, för att därefter öka igen. Stenungsund med omgivande kommuner följer samma elevtalsutveckling. I januari 2012 startas på Nösåsgymnasiet utbildning för vuxna i skärande bearbetning, svets och fordonsteknik. För att möta elevtalsminskningen sker ett arbete tillsammans med Vuxenutbildningsenheten i Stenungsund i syfte att genomföra yrkesutbildning för vuxna.

I januari 2012 startades yrkesutbildning för vuxna inom svets, skärande bearbetning samt fordonsteknik. Planering pågår också att genomföra uppdragsutbildning för den kemiska industrin i Stenungsund.

Stenungsundshem AB

Styrelseordförande: Hans Gillenius

Verkställande direktör: Ulf Lindén

Resultaträkning tkr	Bokslut 2010	Bokslut 2011
Rörelseintäkter	163 127	160 939
Rörelsekostnader	-137 749	-131 182
Jämförelsestörande poster		
Rörelseresultat	25 378	29 757
Finansnetto	-15 891	-20 163
Skatt	-2 229	-2 529
Årets resultat	7 258	7 065
Eget kapital	261 350	267 072
Balansomslutning	884 597	885 428
Soliditet	29,5%	30,2%

Nya förutsättningar

Stenungsundshem AB är ett allmännyttigt bostadsföretag helägt av Stenungsunds kommun. Förutsättningarna för de allmännyttiga bostadsföretagen har genom Lagen om allmännyttiga kommunala bostadsaktiebolag (SFS 2010:879), som trädde i kraft 1 januari 2011, förändrats och förtydligats. Ett syfte med lagen är att skapa konkurrensneutralitet mellan kommunala och privata bostadsbolag. Kommunala bolag skall ha marknadsmässiga avkastningskrav. Detta innebär bland annat att avgift för kommunala borgen skall tas ut så att lånekostnaden inte blir lägre än för privata aktörer. Allmännyttans hyresnormerande roll har också slopats. Fortfarande gäller dock att bostadshyror fastställs genom förhandling med hyresgästorganisation. Hyressättningen skall också som tidigare ske utifrån den så kallade bruksvärdesprincipen.

Med anledning av den förändrade lagstiftningen har kommunfullmäktige fastställt nya ägardirektiv för Stenungsundshem. De viktigaste förändringarna är att begränsningen av bolagets marknadsandel i Stenungsunds kommun slopats, kravet på eget kapital d.v.s. soliditet sänkts samt att avkastningsmålet förtydligats. Kommunens krav på bolaget är en marknadsmässig direktavkastning på fastigheternas bedömda marknadsvärde. Den exakta nivån fastställs av kommunstyrelsen, vilket beräknas ske under våren 2012.

Resultat

Företaget redovisar för räkenskapsåret 2011 ett resultat av fastighetsdriften om 8 693 tkr (5 855). Resultatpåverkan av försäljningar av fastigheter har varit 901 tkr (2 562), vilket innebär ett resultat före skatt på totalt 9 594 tkr (9 487). Resultatet av fastighetsdriften innebär en avkastning före skatt på eget kapital med 2,9 % (2,1).

Fastighetsbeståndet

Uthyrningsbar area uppgick vid årets slut till 155 978 m² (156 090) fördelat på 134 781 m² (134 601) bostadsarea, 18 453 m² (18 745) lokalarea och 2 744 m² (2 744) garagearea.

Antalet lägenheter var per 2011-12-31 1 955 (1 950)

Hyresmarknaden

Stenungsunds hyresmarknad karaktäriseras av hög efterfrågan för samtliga bostadsområden. Vid årsskiftet 2011/2012 fanns ca 4 000 intresseanmälningar från bostadssökande. Uthyrningsgraden har under 2011 varit 99,9 %. Av- och omflyttning av hyresgäster har under år 2011 varit 14,1% (15,9).

Bostadshyror höjdes under 2011 med i genomsnitt 1,35 % (1,05) generellt över hela beståndet. För 2012 höjs hyrorna med ytterligare 2,40 %.

Driftnetto

Driftnettet uppgick till 59 167 tkr (52 862) motsvarande 379 kr/m² (339). Det relativt låga driftnettet påverkas utav strategin att utnyttja det utrymme som skapats av det relativt låga ränteläget till att tidigarelägga underhåll. Detta innebär också att man kan dra fördel av ett något förmånligare kostnadsäge i den rådande konjunkturen.

Investeringar

Under året har inga nyinvesteringar gjorts, utan endast smärre kompletteringar och ersättningsinvesteringar. Dessa har helt finansierats i den löpande rörelsen. Nettoinvesteringarna under år 2011 var totalt 15 385 tkr (7 203). I huvudsak bestod dessa av projektering av det helt nya området Solgårdsterrassen, ombyggnad av förskola till sju nya lägenheter i Hällebäck, undercentraler i Vita Hasselbacken, inglasning av balkonger på Hällebäck samt elektroniska låssystem.

Risker

De två enskilt största risker som finns inom bostadsägandet är efterfrågan på orten, det vill säga vakansgrad/outhyrda lägenheter samt ökade räntenivåer. För Stenungsundshems del minskar resultatet vid 1 % vakansgrad med ca 1 520 tkr (1 500). Vid 1 % ränteuppgång minskar resultatet kortsiktigt med ca 1 800 tkr (2 000).

För 2012 räknar vi med oförändrad uthyrning/efterfrågan och stigande räntekostnader. Hänsyn till detta är taget i 2012 års budget.

Framtidsplaner

Mot bakgrund av den stora efterfrågan på hyreslägenheter och bolagets goda finansiella situation har styrelsen initierat planering för nybyggnad av bostäder.

Stenungsundshems tidigare ägardirektiv innehöll två restriktioner som påverkade möjligheten till expansion. Dels fick företaget andel av hyresmarknaden i Stenungsunds kommun inte öka, dels skulle soliditeten uppgå till minst 25 %. I de nya ägardirektiven uttrycks klart att Stenungsundshem skall främja utvecklingen i Stenungsunds kommun och bidra till regional tillväxt. Begränsningen om marknadsandelar är borttagen och soliditetskravet är sänkt till 20 %. Dessa förändringar ökar möjligheter till nyproduktion av bostäder.

Kommunens krav på en stark och långsiktigt hållbar ekonomi innebär samtidigt att expansionen måste ske kontrollerat och i den takt som ortens tillväxt och företagets konsolidering medger.

För att kunna fördela grundkostnader på fler enheter övervägs också möjligheten att bygga för olika upplåtelseformer, i första hand hyresrätt och äganderätt.

Byggplaner

Under 2011 fortsatte arbetet med planeringen av Solgårdsterrassen. Tillsammans med kommunen och vinnande arkitekt har Stenungsundshem under året arbetat med att ta fram underlag för detaljplanearbetet. Totalt kan området innehålla ca 250 lägenheter. Utöver Solgårdsterrassen studeras möjliga ytterligare framtida byggområden. Då produktionskostnader för nyproduktion i oexploaterad mark är höga har under året idéer och tankar om framtida förtätningar av befintliga bostadsområden initierats. Detta kommer att studeras ytterligare under 2012.

SEMAB

Styrelseordförande: Björn Rignér
Verkställande direktör: Lennart Gevréus

Resultaträkning tkr	Bokslut 2010	Bokslut 2011
Rörelseintäkter	45 170	41 074
Rörelsekostnader	-35 898	-28 345
Rörelseresultat	9 272	12 729
Finansnetto	-3 697	-3 781
Skatt	-392	-2 358
Årets resultat	5 183	6 590
Eget kapital ¹⁾	10 324	16 913
Balansomslutning	134 969	140 154
Soliditet	7,6%	12,1%

¹⁾ Eget kapital inkluderar andel eget kapital i obeskattade reserver.

Stiftelsen Stenungsunds

Fjärrvärme

Styrelseordförande: Björn Rignér
Verkställande direktör: Lennart Gevréus

Resultaträkning tkr	Bokslut 2010	Bokslut 2011
Rörelseintäkter	1 983	2 118
Rörelsekostnader	-1 961	-2 112
Rörelseresultat	22	6
Finansnetto	-18	0
Skatt	-1	-2
Årets resultat	3	4
Eget kapital ¹⁾	9 268	9 272
Balansomslutning	11 750	10 849
Soliditet	78,9%	85,5%

¹⁾ Eget kapital inkluderar andel eget kapital i obeskattade reserver.

Verksamheten

Stenungsunds Energi och Miljö AB (SEMAB) producerar och distribuerar fjärrvärme inom Stenungsunds kommun. Verksamheten sker i nära samarbete med Stiftelsen Stenungsunds fjärrvärme.

Bolaget övertog den 1 juli 2001 ansvaret för distribution och försäljning av fjärrvärme från stiftelsen.

Bolaget redovisar ett resultat före bokslutsdispositioner och skatt om 8 941 (5 575) tkr. Resultatet är högre än budgeterat framförallt beroende av ett gynnsamt klimat samt att spillvärmeleveranserna fungerat mycket bra.

Övriga resultatpåverkande faktorer har varit:

- Lägre mängd debiterad energi. Försäljningen av fjärrvärme till kunder uppgick till 39 726 (43 931) tkr. Den debiterade energin har minskat på grund av att det varit ett varmare klimat än 2010.
- Minskad mängd producerad energi. På grund av ett varmare klimat under 2011 uppgick kostnaden för råvaror till -11 904 (-21 169) tkr.

Risker

De största riskerna som föreligger i SEMABs verksamhet är;

- Minskad andel levererad spillvärme av totalt energitillskott.
- Ökat oljepris påverkar prissättning av både spillvärme och gasol.
- Ett varmare klimat leder till mindre debiterad energi mot kund.
- Ett kallare klimat innebär ökad förbrukning av gasol och prima värme.
- Ökade räntenivåer.

Miljöpåverkan

Bolaget bedriver en tillståndspliktig verksamhet enligt miljöbalken. Tillståndet är utfärdat av Länsstyrelsen i Västra Götaland och innefattar hela verksamheten på fjärrvärmecentralen.

Verksamhetens påverkan på den yttre miljön sker främst genom utsläpp till luft av koldioxid och kväveoxider vid förbränning av naturgas och olja. SEMABs procentuella miljövinster har ökat under det senaste året vilket beror på mindre andel förbrukat gasol/naturgas samt fler anslutna fastigheter till fjärrvärmerna. Den tillståndspliktiga produktionen motsvarar 100% av bolagets nettoomsättning.

Väsentliga händelser och framtida utveckling

Mycket arbete har lagts ned under de två senaste åren som har gått för att långsiktigt säkra upp SEMABs resultatutveckling. En viktig bit som påverkar SEMABs resultat är att bolaget har säkra spillvärmeleveranser. Leveranssäkerheten har ökat när ytterligare en spillvärmekälla kopplats till fjärrvärmenätet. SEMAB kan nu både få spillvärme från Perstorp Oxo och Borealis Polyeten etapp I och II.

Under 2011 har Borealis nya LD5-fabrik fortfarande haft inkörningsproblem. Dock har LD5 varit i drift vid de kalla perioderna under året. Möjligheten att köpa spillvärme från två industrier har lett till en ökad leveranssäkerhet och bättre kostnadskontroll.

Produktionen på Perstorp Oxo och Borealis har varit reducerande p g a lågkonjunkturen. Det har ej varit några rapporterade avbrott i spillvärmeleveranserna under året. Den panndrift som förekommit har varit spetslast vid kall väderlek

Av total producerad energi var andelen spillvärme 98,6 (88,6) %. Detta har medfört en minskad förbrukning av gasol/naturgas jämfört med föregående år, 912 (7 594) MWh. Under året har SEMAB köpt 104 (4 471) MWh prima värme från Borealis. Med anledning av konverte-

Bolagens redovisning

ringen till naturgas har förbrukningen skett av olja då gasolssystemet var avstängt innan naturgasen togs i drift. Oljeförbrukningen var 263 (0) MWh.

SEMAB har under 2011 konverterat pannorna VP63 (10MW) och VP64 (15MW) från gasol till naturgas för fjärrvärmens spetslast. Investeringen innebär att säkerheten höjs eftersom SEMAB inte behöver lagra stora mängder gasol inom verksamhetens område. Produktionen av spetslast till fjärrvärme kommer även att bli billigare och ha miljömässiga fördelar genom mindre utsläpp av CO₂. Under 2012 kommer en utredning att ske vad som ska göras med pannorna VP61 (5 MW) och VP62 (8 MW). Då gasolen är avvecklad kan dessa pannor endast eldas med olja.

Under 2011 har 50 (21) st nya anläggningar anslutits. Främst har detta skett av industri- och småföretagsfastigheter i Munkeröds industriområde och kring Gärdesvägen. Ett mindre antal villakunder, 34 st, har anslutits i områdena Västra Hallerna I och II. Under året har även 16 stycken större fastigheter anslutits. Övriga anslutningar är förtätningar avseende villor. Antal anslutna anläggningar uppgick den 31 december 2011 till 1 219 (1 169) st. Årets anslutna anläggningar har inneburit en ökning av uppvärmd bostadsyta till 637 089 (620 559) m².

Årets investeringar har uppgått till 19 801 (9 649) tkr. I huvudsak bestod dessa av utbyggnad av fjärrvärmenätet i Munkeröd och Gärdesvägen samt konverteringen av gasol till naturgas.

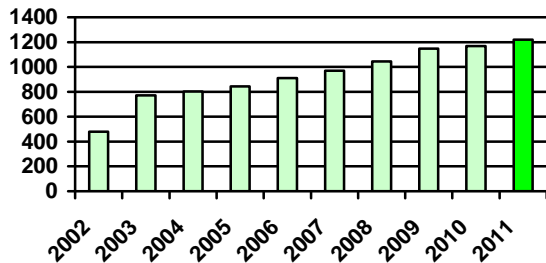
Byggnation av Västra Hallerna I sker i PEAB:s regi, där SEMAB kommer att äga det färdigbyggda nätet.

SEMAB har tilldelats KLIMP-bidrag för följande framtida utbyggnadsområden; Kyrkenorum, Strandnorum, Västra Söbacken, Munkeröd, Stenungsbaden samt ny spillvärmekälla från Borealis Polyeten. Färdigt projekt är fjärrvärmeutbyggnad till Strandnorum, Munkeröd och spillvärmekälla från Borealis Polyeten. Stenungsbaden, områdena Västra Söbacken och Kyrkenorum II kommer inte att anslutas till fjärrvärmerna och är därav avslutade som KLIMP-projekt.

SEMAB har inte tilldelats utsläppsrätter för handelsperioden 2008 - 2012. Under 2011 har 281 (1 786) st utsläppsrätter förbrukats, vilket SEMAB hade på kontot. Några nya utsläppsrätter har därmed ej behövt köpas för 2011. Nästa tilldelningsperiod som är 2013 - 2020 kommer fjärrvärmebranschen eventuellt tilldelas utsläppsrätter för. Tilldelningsbesked kommer att ske under hösten 2012.

Under året 2011 har SEMAB haft det 13:e(18:e) lägsta priset för fjärrvärme i Sverige samt det 2:a (3:e) lägsta priset i Västra Götaland. Från och med den 1 januari 2010 ändrade SEMAB prissättningsstrategi mot våra kunder. Det innebar att den fasta avgiften höjdes och den rörliga energiavgiften både sänktes och blev samma året om. Förändringen gjordes för att mer spegla produktionssituationen samt de fasta kostnader som SEMAB har. Någon prisjustering har ej skett under 2011.

Antal anläggningar



Till Kommunfullmäktige i Stenungsunds
kommun

Revisionsberättelse för år 2011

Vi har granskat kommunstyrelsen, nämnders verksamhet och fullmäktigeberedningarna och genom utsedda lekmannarevisorerna i Stenungsundshem AB och Stenungsunds Energi och Miljö AB (SEMAB) samt som revisorer i Stiftelsen Stenungsunds Fjärrvärme även verksamheten i dessa företag under 2011. Vi har även granskat koncernredovisningen.

Granskningen har såvitt avser kommunen utförts enligt kommunallagen, god revisionsred i kommunal verksamhet och kommunens revisionsreglemente.

Vi har för året avlämnat följande skriftliga rapporter:

- Granskningsrapport, granskning av delårsrapport januari – augusti 2011
- Granskningsrapport, löpande granskning 2011
- Granskningsrapport, granskning av bokslut 2011-12-31
- Grundläggande granskning 2011
- Granskning av upphandling och inköp
- Granskning av riskhantering och intern kontroll
- Förstudie av kommunens och föreningars skötsel och underhåll av kommunala anläggningar och lokaler

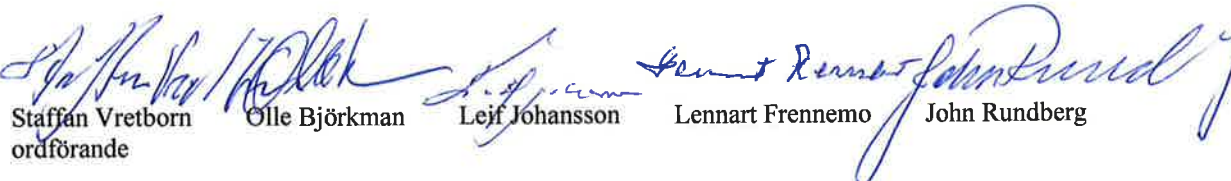
Kommunfullmäktige har fastställt tre finansiella mål för år 2011. Målet att resultatet ska vara minst 1,5 % av skatteintäkterna vid årets slut som ett snitt under mandatperioden har uppfyllts. Målet att Stenungsunds kommun skall ligga på en medelskattenivå med närliggande kommuner har inte uppnåtts. Vad gäller målet att ökningen av ansvarsförbindelsen skall redovisas i resultatet har en förändring av redovisningsprincip skett, vilket föranlett en bokning mot eget kapital. Denna har resulterat i ett negativt eget kapital om -153 mnkr.

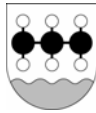
Enligt Kommunallagen ska det finnas en uppföljning av målen som har betydelse för god ekonomisk hushållning. Kommunfullmäktige har i budgeten för 2011 fastställt definitionen av god ekonomisk hushållning och angivit vilka finansiella och verksamhetsmässiga mål som ska bidra till att god ekonomisk hushållning uppfylls. Förutom ovan nämnda finansiella mål finns ett antal verksamhetsmål kopplade till de olika utskotten. Vår samlade bedömning är att kommunen i allt väsentligt synes bedriva sin verksamhet i enlighet med god ekonomisk hushållning.

Vi tillstyrker att ansvarsfrihet beviljas kommunstyrelsen, de övriga nämnderna samt fullmäktigeberedningarna och de förtroendevalda i dessa organ.

Vi tillstyrker också att kommunens årsredovisning godkänns. Den är upprättad i enlighet med den kommunala redovisningslagen, med undantag av att pensionsförmåner intjänade före år 1998 i sin helhet redovisas som skuld i balansräkningen.

Stenungsund 2012-03-08


Staffan Vretborn Olle Björkman Leif Johansson Lennart Frennemo John Rundberg
ordförande



**STENUNGSUNDS
KOMMUN**

Postadress
444 82 Stenungsund

Besöksadress
Strandvägen 15

Telefon/Fax
Tel. 0303-73 00 00
Fax 0303-73 82 35

E-post/Internet
kommun@stenungsund.se
<http://www.stenungsund.se>