



# Årsredovisning 2005



Stenungsunds kommun

**Bild 1**

Akzos nya kontor.

*Fotograf: Kajsa Reimers,  
Stenungsunds kommun*

**Bild 2**

Hus som flyttats från Vassgatan  
till Strandvägen.

*Fotograf: Kajsa Reimers,  
Stenungsunds kommun*

**Bild 3**

Rondell vid Strandvägen.

*Fotograf: Lena Jansson,  
Stenungsunds kommun*

**Bild 4**

Hogias kontor.

*Fotograf: Lena Jansson,  
Stenungsunds kommun*

Denna årsredovisning är producerad av:

Stenungsunds kommun,  
Ekonomienheten  
444 82 STENUNGSUND  
[www.stenungsund.se](http://www.stenungsund.se)

# Innehållsförteckning

Kommunstyrelsens ordförande .....	2
Oppositionsrådet .....	3
Organisationsöversikt .....	4
Förvaltningsberättelse .....	5
Redovisningsprinciper .....	15
Resultaträkning .....	16
Finansieringsanalys .....	16
Balansräkning .....	17
Notförteckning, sammanställd redovisning .....	18
Notförteckning, kommunen .....	19
<b>Enheternas redovisningar</b>	
Politisk verksamhet .....	21
<i>Arbetsutskottets ansvarsområde</i>	
Stöd och service .....	23
Övrigt bl a pensioner .....	24
Kompetens och utveckling .....	25
<i>Tekniska utskottets ansvarsområde</i>	
Samhällsbyggnad .....	27
Räddning .....	29
Kollektivtrafik och färdtjänst .....	30
Övrigt .....	31
Vatten och avlopp .....	32
Renhållning .....	33
Fastighetsförvaltning .....	34
Måltid .....	36
<i>Mjuka utskottets ansvarsområde</i>	
Fritid .....	38
Kultur .....	39
Individ- och familjeomsorg .....	41
Vård och Äldreomsorg .....	43
Bostadsanpassning .....	44
Skola och barnomsorg .....	45
Nösnäsgymnasiet .....	50
<b>Bolagens redovisningar</b>	
ST-Hem AB .....	52
SEMAB .....	53
4S-förbundet .....	54
Revisionsberättelse .....	55

---

## **Bo Pettersson**

Det ekonomiska bokslutet för Stenungsunds kommun visar för på ett positivt resultat med 22 miljoner kronor efter att vi har avsatt medel på 13 miljoner kronor för att vi inte skall öka vår skuld för pensioner till våra anställda intjänade före 1998.

Det är första gången på över 10 år som kommunen har större tillgångar än skulder d.v.s. våra lån täcker våra tillgångar och det blir 8 miljoner kronor över och vi får positiv soliditet.

Våra bolag ST-hem och SEMAB redovisar också positiva resultat där ST-hem har fullt uthyr och SEMAB har den lägsta taxan i Västra Götaland.

Befolkningsmässigt har vi ökat knappt en procent och det följer i stort sett våra prognoser. I antal så föds det fler barn än våra prognoser och det kommer att påverka efterfrågan på förskoleplatser framgent.

Arbetslösheten har varit i stort sett oförändrat även om man sista månaden kan börja skönja en viss minskning.

Ohälsotalet för Stenungsundsborna fortsätter att förbättra sig och vi blir ”friskare”.

Investeringarna har inte blivit så stora som vi förväntat oss. Vi har under året klarat förskoleplatser inom lagkravet på 4 månader och vi har kunnat erbjuda plats inom 3 månader efter beslut inom särskilt boende för äldre.

Däremot har vi inte hunnit med att klara utbyggnaden av handikappboende för att tillgodose behoven. Vi märker nu av den kraftiga expansionen vi hade under 2002-2004. När vi behöver skapa nya byggrätter i planarbetet uppstår det ibland förseningar som bl a kan bero på överklagningar mm.

Andra investeringar som släpar efter är påbörjad cykelväg mellan Ödsmål och Kolhättan, belysningen på cykelvägen mellan Stora Höga och Jörlanda.

Stenungsund har med årets positiva siffror flyttat upp sin position som en framtidskommun ytterligare vilket innebär nya utmaningar som vi har att se fram emot med god tillförsikt.

***Bo Pettersson (s)***  
***Kommunstyrelsens ordförande***

---

## Ove Andersson

2005 har präglats av lugn och stabilitet i de olika enheterna. Det känns som det finns bra kontroll på kostnaderna. Fortfarande finns en viss försiktighet i början av året ute på enheterna, resultatet blir bättre för varje prognos under året, så blev det även 2005.

Inga drastiska beslut ur ekonomisk synvinkel, som skapar oro, såväl inom vår egen organisation som bland brukarna, har varit aktuella under 2005.

Årets resultat ett överskott på dryga 22 miljoner är mycket bra. Bakom resultatet finns några faktorer som är positiva. Skatteintäkterna har ökat 0.6% mer än vad våra nettokostnader ökat, bra för vår långsiktiga ekonomiska utveckling om vi kontinuerligt kan orka med att hålla detta.

Vi har avsatt 13 miljoner till gamla pensionsskulden, nödvändigt för att det skall finnas hyggliga förutsättningar att vara politiker om 15-20 år, gör vi inget nu kommer nästa generations politiker att få det väldigt jobbigt.

Ett annat gott tecken på vår ekonomis hälsa är att så stora amorteringar, 58 miljoner har kunnat göras.

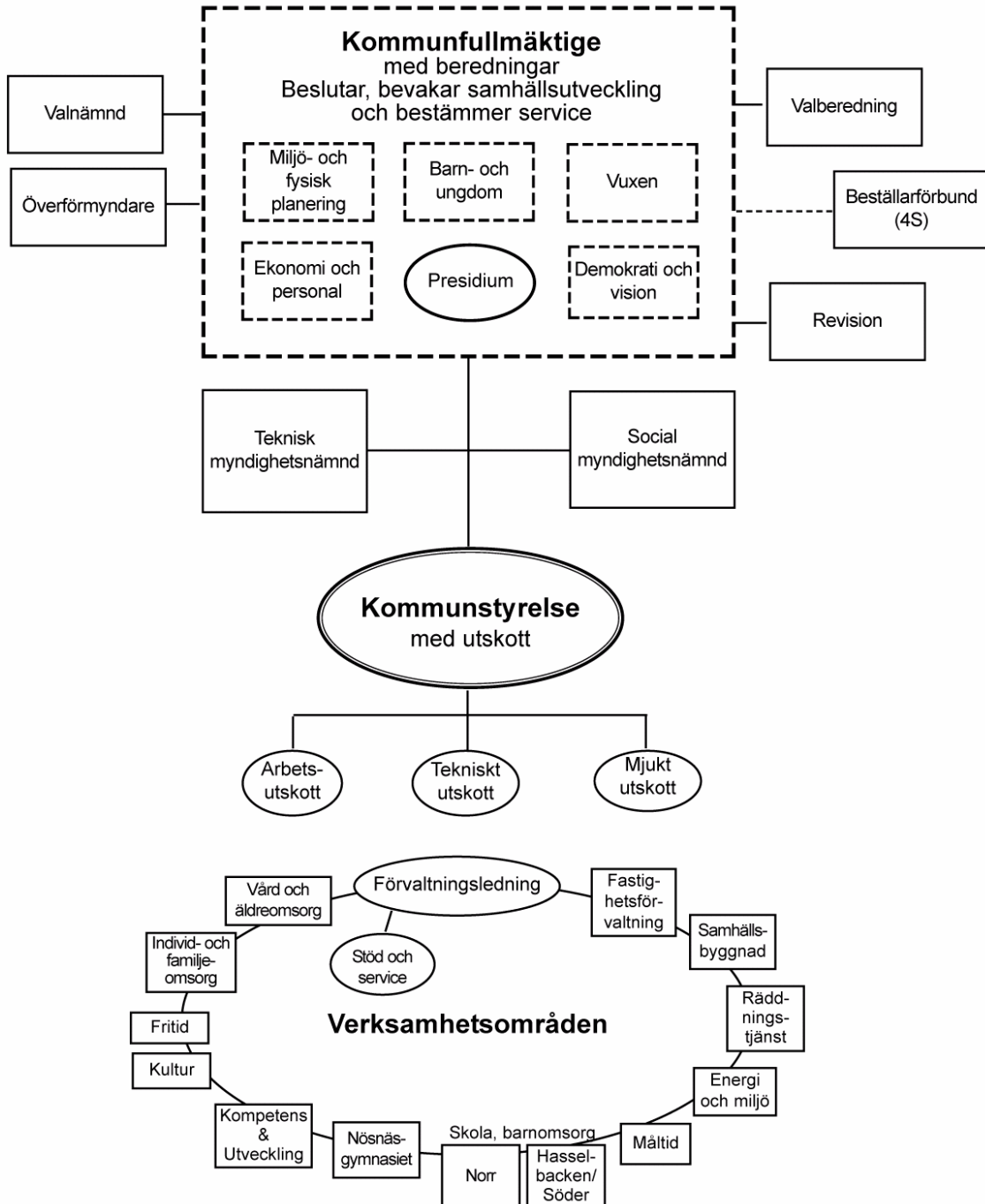
Trots att det ekonomiska läget är positivt och att det råkar vara valår, måste vi politiker vara försiktiga med kommunens pengar. Vi har fortfarande ganska stor låneskuld och stora pensionsåtagande för framtiden.

Vi måste också ha klart för oss att nästan alla omvärldsfaktorer, som vi inte fullt ut styr över, har varit mycket gynnsamma för Stenungsunds kommun. Vi har extremt låga räntor, arbetslösheten är låg i vår kommun och vi har en positiv befolkningstillväxt. I flertalet av vårt lands kommuner är förhållandena beträffande arbetslösheten och befolkningstillväxten det rakt motsatta.

Ett annat positivt tecken är att det går relativt lätt att rekrytera personal till kommunen. Detta tyder på att vi är en hygglig arbetsgivare och att det finns en god stämning bland kommunens anställda. Detta tror jag är en bidragande faktor till årets goda resultat.

*Ove Andersson (m)*  
*oppositionsråd*

# Förvaltningsberättelse



# Förvaltningsberättelse

## Organisation

Stenungsunds kommun har sedan juni 1996 en något annorlunda organisation än vad som är vanligt i andra kommuner. Eftersom inga förvaltningar i vanlig bemärkelse finns är det Kommunstyrelsen som bedriver all verksamhet.

Kommunfullmäktige skall genom sitt beredningsarbete engagera sig betydligt mer i frågor kring samhällsutvecklingen och få ett starkare inflytande på vilken service kommunen skall bedriva.

Budgetanslagen/ramarna tilldelas de olika verksamhetsenheterna. I vissa fall erhåller flera enheter tillsammans en tilldelning, exempelvis skolenheterna och i vissa fall finns det specifika anslag för särskilda verksamheter inom en enhet.

## Politisk sammansättning

Den politiska majoriteten i fullmäktige består av Socialdemokraterna som har 15 mandat, Vänsterpartiet som har tre mandat, Centern med tre mandat och Miljöpartiet ett mandat. Tillsammans har de 22 av fullmäktiges 41 mandat.

Kommunfullmäktiges presidie leds av:  
Gunilla Hallberg (s) ordförande  
Susanne Carlsson (kd) 1:e vice ordförande  
Florence Fridén (v) 2:e vice ordförande

Kommunstyrelsen leds av Bo Pettersson (s)

## Mål

Eftersom budgeten för 2005 inte innehåller de mål som kommunallagen anger (dvs en koppling till god ekonomisk hushållning) finns inte heller någon riktig uppföljning av sådana mål i årsredovisningen. Lagen gällde inte för de kommuner som tog sitt budgetbeslut före december månad 2004.

Den politiska majoriteten har vid mandatperiodens början antagit en **överenskommelse** där ett antal mål fastställts. Målen avser perioden 2003-2006.

Ett av målen som är finansiellt lyder:

**”Låneskulden skall minska i kommunkoncernen så att tillgångarna överskrider skulderna 2006. När detta är uppfyllt är en skattesänkning prioriterad”**

-En minskning av låneskulden har skett med 16 Mkr 2004 och med 80 Mkr 2005.

Koncernens låneskuld i Mkr

2000	2001	2002	2003	2004	2005
1.787	1.816	1.810	1.746	1.730	1.650

-Tillgångarna överskrider skulderna och är nu 97 Mkr större än skulderna i koncernen.

Koncernens egna kapital i Mkr

2000	2001	2002	2003	2004	2005
-10,5	-2,4	1,1	20,8	57	97

## Befolkningen och arbete

Under 2005 ökade invånarantalet i kommunen med 205 personer eller 0,9 %. Befolkningen den sista december 2005 uppgick därmed till 22 947. Ökningen blev 17 personer färre än vad befolkningsprognosen förutspådde.

Eftersom det numera är brist på tomter i kommunen avmattades den enorma inflyttning som varit de senaste åren. Flyttningsöverskottet, skillnaden mellan in- och utflyttade, blev +83 under 2005, vilket är 239 färre än 2004 och 350 färre än 2003. Under 2005 bidrog istället det ökade barnafödandet i större utsträckning till befolkningsökningen. Det föddes 311 barn under förra året, den högsta siffran på 10 år.

Riket ökade med 0,4 % till 9 047 752 personer. Störst befolkningsökning procentuellt sett hade Värmdö med 2,7 % följt av Kävlinge 2,6 % och Solna 2,5 %. Störst ökning i regionen hade Kungsbacka på 1,6 %. Av Sveriges 290 kommuner har 140 ökat sin folkmängd under 2005 medan övriga 150 har minskat. Den kommun som minskat mest i riket är Högsby -2,85 % följt av Dorotea -2,3 % och Laxå -2,0 %.

## Arbetslöshet

Utvecklingen av den öppna arbetslösheten totalt och i förhållande till den arbetsföra befolkningen har, vid en jämförelse med länet och riket, varit positiv under året.

Utvecklingen av den öppna ungdomsarbetslösheten, 18-24 år, har också varit positiv, men hade vid utgången av året en något högre andel arbetslösa än vid jämförelse med länet och riket.

Av totala antalet öppet arbetslösa var nästa var fjärde person, 24,4%, under 24 år

## Andel öppet arbetslösa av arbetsför befolkning 16-64 år. (18-24 år inom parentes)

%	2003	2004	2005
Stenungsund	3,0 (6,6)	3,5 (7,7)	3,0 (6,2)
Västra Götalandsregionen	4,5 (6,8)	4,1 (5,6)	4,2 (6,0)
Riket	4,6 (6,6)	4,3 (5,9)	4,3 (6,1)
Antal personer i S.sund	412	500	435
Andel kvinnor	44%	47%	50%

Mätningen avser december resp. år

## Förvaltningsberättelse

### Ekonomisk översikt och analys – resultaträkningen

I följande text redovisas alla siffror i miljoner kronor (om inte annat särskilt anges). Detta görs för att ge läsaren en bättre överblick. I möjligast mån är också decimaler borttagna. Resultaträkning, finansieringsanalys samt balansräkning är redovisade i tusen kronor. För den särskilt intresserade kan resultaträkning, finansieringsanalys, balansräkning samt notförteckning erhållas i kronor och ören. Finns då att hämta på kommunens hemsida.

#### Årets resultat +22 Mkr

Det blev ett stort överskott i 2005 års räkenskaper. Budgeten var satt till +4 Mkr, prognosen i april visade +6 Mkr och augustiprognosen +7 Mkr. Felprognostiserat med 15 Mkr eller 1,4 % på omslutningen.

Största orsakerna till avvikelsen är att avskrivningarna blev 4 Mkr bättre än augustiprognosen och att verksamheterna överlag gjorde lite bättre resultat än vad som beräknades i augusti

#### Balanskravsutredning:

Årets resultat innehåller en (1) större post som skall exkluderas avseende balanskravet. Det är avsättningen av del av pensionsskulden. Den har tidigare varit redovisad som en ansvarsförbindelse. 2005 är första året som en redovisning i resultatet sker och en post med en del av den gamla pensionsskulden redovisas som en kostnad.

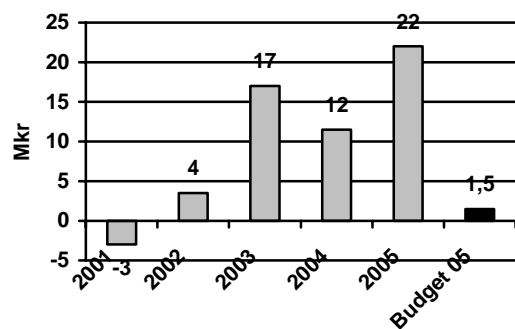
Eftersom detta är i strid mot gällande bestämmelser så bör denna post på 13 Mkr inte räknas som en kostnad vilket gör att årets resultat blir 13 Mkr bättre.

Utöver detta kan några mycket små poster finnas med som skall exkluderas men dessa kommer inte att påverka resultatet mer än marginellt.

Således finns inget underskott för 2005 som skall regleras. Det finns heller inga gamla underskott.

Balanskravet regleras i kommunallagen 8 kap 5§.

#### Årets resultat



Enheternas tilldelning av skattemedel (ram) jämfört med utfall.

Enhet (Mkr)	Ram	Avvikelse
<b>Enheter under arbetsutskottet</b>		
Politisk verksamhet	7,6	+0,7
Stöd och service	34,1	+0,8
Övrigt bl pensioner	39,9	+2,5
Kompetens och utveckling	15,9	-0,3
<b>Enheter under tekniska utskottet</b>		
Samhällsbyggnad	17,4	-0,8
Räddning	7,7	+0,6
Kollektivtrafik	11,1	+1,8
Övrigt tekniskt	0,1	-0,3
Vatten och avlopp*	0	+2,8
Renhållning*	0	-0,3
Fastighetsförvaltningen	0	+2,3
Måltid	22,7	-0,8
<b>Enheter under mjuka utskottet</b>		
Fritid	15,0	-0,3
Kultur	18,4	-0,3
Individ- & familjeomsorg*	53,0	+1,9
Vård- och ÄldreOmsorg (inkl bostadsanpassning)	126,9	+0,8
4S-förbundet	71,8	0
Skola och barnomsorg	310,2	+1,3
Nösängsgymnasiet	71,8	-0,8
Kalkylerade kapitalkostnader	-44,4	-0,6
Avskrivningar	30,6	+9,7
<b>Summa ramtilldelning/ nettokostnader</b>	<b>809,8</b>	<b>+20,7</b>

\*Vatten och avlopp samt Renhållning är ej skattefinansierade. Individ och familjeomsorg erhåller sina intäkter från 4S-förbundet utom för handikappheten.

#### Verksamhetens nettokostnader

Nettokostnaderna ökade från föregående år, då de var 739,4 Mkr, till 789,1 Mkr. Det ger en procentuell ökning på 6,7% (3,6%). Brutto var kommunens kostnader en dryg miljard, och den största posten är arbetskraftskostnaderna. De var 61% av bruttokostnaderna. Arbetskraftskostnaderna ökade med 4,5% (6,5%) inklusive volymökningen.

En anledning till att kostnaderna ökar är att kommunen växer befolkningsmässigt.

Skatt + statsbidrag ökar mer än nettokostnaderna, vilket är mycket positivt dvs 7,3% (2,3%).



## Förvaltningsberättelse

Mäter man hur mycket som blir kvar av skatt+statsbidraget när "allt är betalt" så blir det 2,9% (1,5%). Detta redovisas i något som kallas nettokostnadsandelen och illustreras i nedanstående tabell.

### Andel av skatt och statsbidrag

%	2001	2002	2003	2004	2005
Nettokostnader	96,4	95,7	94,8	96,0	95,3
Finansnetto	4,,0	3,8	3,0	2,5	1,8
<b>Totalt använt av skatt+statsbidrag</b>	<b>100,4</b>	<b>99,5</b>	<b>97,8</b>	<b>98,5</b>	<b>97,1</b>

Trenden ser positiv ut. Det blir mer och mer pengar kvar av skatteintäkterna. Noterbart är dock att 2003 höjdes skatten med 70 öre och det påverkar naturligtvis siffrorna.

### Skatt, statsbidrag och utjämning

Skatteunderlaget har utvecklats mycket positivt under året. Ökningen var 4,9% att jämföra med rikets genomsnitt på 3,1%. Det ger Stenungsund en femteplats i riket.

Trots den positiva utvecklingen blir avvikelser mot budget och mot den prognos som gjordes i augusti negativ. Detta beror på att skatteavräkningen görs på rikets siffror och inte på den enskilda kommunens.

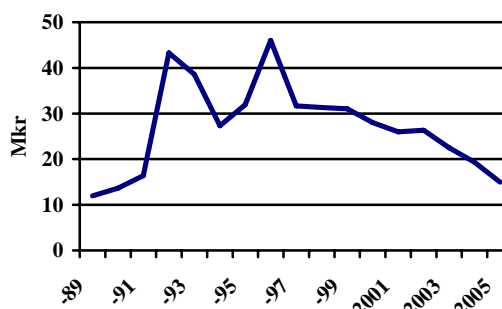
Ekonomistyrningsverket har i sin prognos angivit en negativ avvikelse på 340 kr/invånare. I budget fanns beräknat en avvikelse på 92 kr/invånare och i oktoberprognosen hade Sveriges Kommuner och Landsting beräknat en negativ avvikelse med 246 kr/invånare.

Totalt avvek skatt+statsbidrag med -5,9 Mkr mot budget. Av avvikelserna på -5,9 Mkr avser -3,8 Mkr LSS-utjämningen. Avvikelsen på LSS-utjämningen kom kommunerna till känna den 12 april 2005 och har således inte kunnat förutses när budgeten beslutades.

### Finansiella kostnader och intäkter

En stor andel av skattemedlen går åt för att betala räntor. Detta redovisas i tabellen ovan som heter "Andel av skatt och bidrag". Där kan utläsas att 1,8% (2,5%) av skatt+statsbidrag går åt till de finansiella nettokostnaderna. Det har skett en minskning procentuellt sett men även de faktiska kostnaderna har minskat

### Finansnetto 1989-2005



Snitträntan har sjunkit till 3,47% (3,88%). Låneskulden har minskat under 2005 och är nu nere i 489 Mkr.

### Låneskuld i Mkr

2001	2002	2003	2004	2005
519	546	498	510	489

Skulden ovan avser den del som är kommunens del och innehåller inte de lån som är vidareutlånade till bolagen

## Förvaltningsberättelse

### Ekonomisk översikt och analys – finansiell ställning

#### Tillgångar

##### Investeringar

Under 2005 har investeringsnivån uppgått till 44 Mkr. Beviljade anslag uppgick till 82,8.

Investeringar (Mkr)	Utgift 2005	Tidigare utgift	Kvarvarande anslag *
VA-anst. Kåkenäs	1,8	0,1	-1,2
Avloppsreningsverk, Svenshögen	3,0	1,5	1,4
Lakvattenbehandling, Rinnela	3,0	0	-0,2
Strandpromenad – kajen – Stenungs Torg	1,4	0	-0,7
Lastväxlarchassi, Räddning	1,7	0,8	0
Nytt äldreboende	2,4	55,9	-0,9
Tillb., Stenungskolan	3,7	7,4	-0,2
Ny förskola i Jörlanda	2,4	10,1	0,4
Utbyggn., Nösnergymn.	2,1	0,7	1,3
Utbyggn. matsal Kristinedalskolan	4,0	0,1	-0,4
Moduler, Kyrkenorums-kolan	1,5	0	-0,1
Bergvärme, Jörlandaskolan	1,1	0	-0,1
Ställverk Sundahallen	1,1	0	0,1
Övriga mindre objekt	14,4		
<b>SUMMA</b>	<b>43,6</b>		

\* minustecken innebär överdrag av investeringsbudgeten.

Exploateringar (Mkr)	Budget	Bokslut	Avvikelse
<b>Bostäder</b>			
Hallerna	0,0	0,4	0,4
Västra Hallerna	1,5	-0,1	-1,6
Stenunge Strand	1,9	0,8	-1,1
Ucklum	0,0	1,8	1,8
Hamburg/Valeberget	0,5	0,8	0,3
Övriga bostadsområden	0,9	-0,6	-1,4
<b>Industri mm</b>			
Munkeröd	3,0	0,9	-2,1
Stora Höga	0,6	-0,7	-1,3
Stenungsundsmotet	1,0	0,0	-1,0
Stora Höga motet	2,0	0,0	-2,0
Korallen	-4,4	-10,4	-6,0
Övriga områden	-4,0	0,4	4,4
<b>Netto</b>	<b>2,9</b>	<b>-6,7</b>	<b>-9,6</b>

##### Exploateringsverksamhet

Förseningarna i byggstart för dels bostadsprojekt; Västra Hallerna I, Stenunge Strand, Berg och dels områden för verksamheter; Munkeröd södra, Stenungsundsmotet och Stora Högamotet har gjort att resultatet har blivit negativt.

Även ett större negativt resultat än väntat för Korallen har bidragit till underskottet. Exploateringsbidraget på 2,7 Mkr kommer att debiteras under 2006 vilket gör underskottet något mindre. De oväntat stora kostnaderna var i huvudsak för dagvattenhanteringen.

Lite oväntade intäkter kommer dock från småhusområdet Grössbyn i Ucklum där byggnation satt fart under 2005.

Under året har bostadsbyggandet varit relativt litet mest beroende på förseningarna i byggstart för bl a Västra Hallerna. I slutet av 2005 stod både det nya kontorshuset för Akzo Nobel AB vid Stenunge Strand och ICA Kvantums livsmedelshall i Korallenområdet färdiga. Under året såldes sex industrifastigheter varav fyra i Munkeröd, en i Stora Höga och en i Ödsmål.

##### Förändring i exploateringsredovisningen

Sättet att redovisa exploateringar kommer att förändras. En genomgång pågår för att fastställa vinster på försålda tomter. I samband med att redovisningsprinciperna förändras kommer bokförda inkomster på ännu ej avslutade exploateringsområden att omföras mot eget kapital. Dessutom kommer inkomster avseende VA-anlutningar att omföras. De ändrade redovisningsprinciperna kan komma att påverka det egna kapitalet positivt.

##### Långfristiga fordringar

De långfristiga fordringarna har minskat från 204 Mkr till 167 Mkr. Kommunen har utlånade medel till sina bolag, 95 Mkr till ST-Hem och 65 Mkr till SEMAB. 7 Mkr är utlånat till två bostadsrättsföreningar där kommunen dessutom har borgensåtagande.

Minskningen från 204 till 167 Mkr beror till största delen, på att ST-Hem amorterat ett lån på 35 Mkr och SEMAB amorterat 1 Mkr. Resterande är småamorteringar. Ett av lånen på 0,2 Mkr är bokföringsmässigt avskrivet som en försiktighetsåtgärd.

## Förvaltningsberättelse

### Eget kapital och skulder

#### Eget kapital

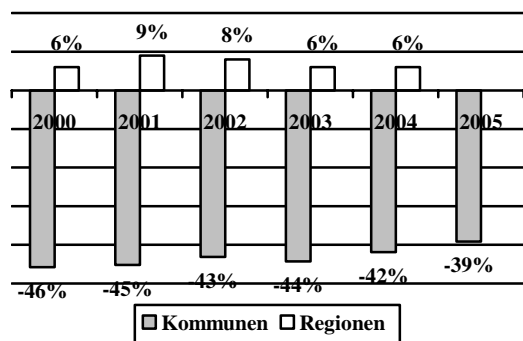
Det egna kapitalet är positivt! Efter många år av negativ soliditet visas nu äntligen positiva siffror. Även om den redovisade soliditeten inte är bättre än +0,8% så är den dock positiv.

Detta har skett trots att årets resultat är försämrat med 13 Mkr pga att del av "gamla pensionsskulden" redovisas som en kostnad.

Sättet att redovisa pensionsskulden beskrivs mer i avsnittet om redovisningsprinciper.

Om hela pensionsskulden skulle redovisas som en skuld och inte en ansvarsförbindelse inom linjen skulle det egna kapitalet vara -349 Mkr (-383 Mkr) och soliditeten -39% (-42%). En klar förbättring har skett 2005 då soliditeten ökat med tre procentenheter.

### Soliditet (inkl. hela pensionsskulden)



Regionens siffror är hämtade ur Kfi:s rapport "Finansiell profil" och är ett genomsnitt av kommunerna i Västra Götalandsregionen.

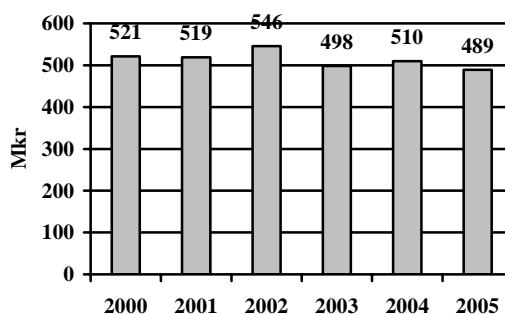
I rapporten "Finansiell profil" från Kfi finns endast soliditeten angiven med hela pensionsskulden inräknad.

#### Skulder

Tack vare ett bra resultat har låneskulden kunnat amorteras. Kommunens låneskuld har minskat med 21 Mkr.

Diagrammet visar den skuld som kommunen har för sin verksamhet.

### Låneskuld



## Förvaltningsberättelse

### Ekonomisk översikt och analys – risk

#### Borgensåtagande

Borgensåtaganden har minskat med 12,5 Mkr och det beror på att de som erhållit borgen har amorterat ner sina lån, förutom i ett fall, där en försiktighetsåtgärd har vidtagits och ett borgensåtagande på 1,3 Mkr redovisningsmässigt är kostnadsfört. Största minskningen står ST-Hem för som minskat sina kommunala borgenslån med 9,8 Mkr.

För övrigt med dagens ränteläge och bostadsmarknad ser riskbilden inte överdrivet stor ut.

#### Pensionsförpliktelser

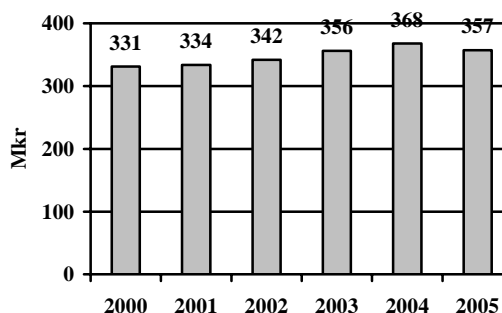
Utanför redovisningen finns den pensionsskuld som är intjänad före 1998. Den skulden skall "amorteras" allt eftersom de anställda pensioneras. Att skulden fortfarande ökar beror på ränte- och basbeloppsuppräknarna som är dubbelt så stora som utbetalningarna.

Nya pensionsåtaganden efter 1998 redovisas som kostnad det år som de intjänas.

Nytt för redovisningsåret 2005 är att beslut har tagits att kostnadsföra en del av skulden. I budget för 2005 fanns ett belopp på 13 Mkr som avsåg avsättning av denna del av pensionsskulden. Detta belopp är nu avsatt och finns med i balansräkningen under en egen rubrik.

Detta sätt att redovisa strider mot gällande kommunal redovisningslag men bygger på god ekonomisk hushållning vilket styrker detta sätt att agera. Mer om pensionsskuldens redovisning finns under avsnittet med redovisningsprinciper på sidan 15.

**Pensionsskuld  
Intjänad före 1998**



# Förvaltningsberättelse

## Personalredovisning

### Personalstruktur

#### Antal anställda, årsarbetare och genomsnittlig sysselsättningsgrad.

Stenungsunds kommun hade 2005-11-01 1.964 anställda, tillsvidare- och visstidsanställda. Jämfört med föregående år är ökningen 5,6 %. Antalet årsarbetare med samma urval var år 2005 1.812, en ökning med 6,0 %. Genomsnittlig sysselsättningsgrad på tillsvidareanställd personal var år 2005 92,1 %, en ökning med 2,4 procentenheter.

#### Kvinnor – män

82,8 % av de anställda är kvinnor, 17,2 % är män. Andelen kvinnor steg med 1,8 procentenheter jämfört med 2004.

#### Tillsvidare – visstid

89,9 % av de anställda är tillsvidareanställda. Motsvarande uppgift för 2004 var 90,9 % och 2003 87,4%.

#### Åldersstruktur

Ålder	2004 Andel i %	2005 Andel i %	Differens i procentenheter
-19			
20-29	6,3	5,4	-0,9
30-39	22,1	20,5	-1,6
40-49	28,0	27,9	-0,1
50-59	30,5	31,0	0,5
60-	13,1	15,3	2,2
Alla	100	100	

(mättningsdatum 1 november)

Jämfört med föregående år så ökar gruppen 60- sin andel med 2,2 procentenheter, de märkbara minskningarna sker i de åldersgrupperna 20-29 år och 30-39 år.

#### Medelåldern

Medelåldern bland de anställda är 46,6 år (46,0) för kvinnorna 46,0 (46,4) och för männen 48,2(47,3). Föregående års siffror inom parentes.

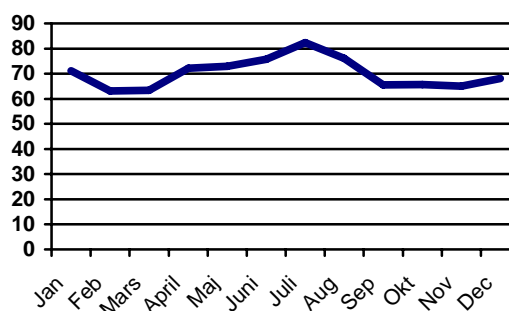
### Sjukfrånvaro

Sjukfrånvaron låg under 2005 på samma nivå som året innan. Den åldersgrupp som har högst sjukfrånvaro är åldern 50 år och äldre, 9,2%, tätt följd av 30-49 år, 9,0%. Mäns och kvinnors sjukfrånvaro skiljer sig kraftigt åt. Som exempel var i december kvinnornas sjukfrånvaro 10,0 % av ordinarie arbetstid, männens 4,9 %. Den långa sjukfrånvaron utgör en stor del av den totala.

#### Sjukfrånvaron i förhållande till ordinarie arbetstid.

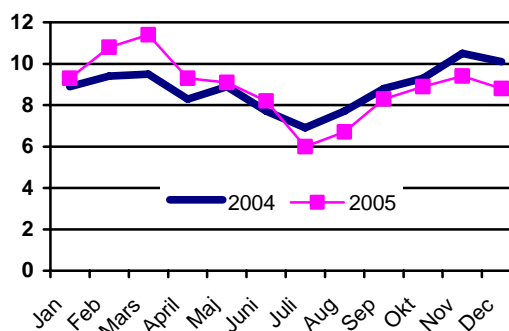
	2004	2005	Ordinarie arbetstid i timmar
<b>Totalt</b>	<b>8,9 %</b>	<b>8,9 %</b>	<b>3.133.330</b>
Kvinnor	9,6 %	10,0 %	2.491.605
Män	5,9 %	4,9 %	641.725
Ålder - upp till 29 år	2,6 %	6,7 %	235.223
Ålder – 30-49 år	9,5 %	9,0 %	1.519.207
Ålder – 50 år och äldre	9,0 %	9,2 %	1.378.902
Andel tid av total sjuktid som avser långtidssjukskrivna > 60 dagar	71,0 %	69,1 %	(total sjuktid) 279.785

#### Andel långtidssjuka > 60 dagars sjukskrivning



69,1 % av all total sjuktid avser långtidssjukskrivna, med fler än 60 dagar. Jämfört med föregående år, 71,0 %, så sänks andelen långtidssjukskrivna. Under influensaperioden februari-mars så minskar andelen långtidssjukskrivna markant, orsaken är ökad korttidssjukfrånvaro och därigenom också ökad total sjukfrånvaro, se nedanstående diagram. Trenden mot slutet av året går mot en minskad andel långtidssjukskrivna.

#### Sjukfrånvaro i procent av ordinarie arbetstid

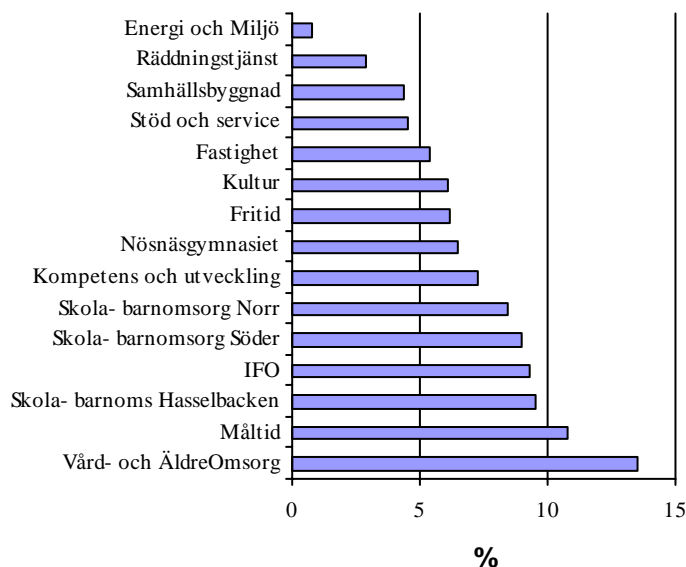


Den totala sjukfrånvaron i procent av ordinarie arbetstid under 2005 ligger på samma nivå som under 2004, dvs.

## Förvaltningsberättelse

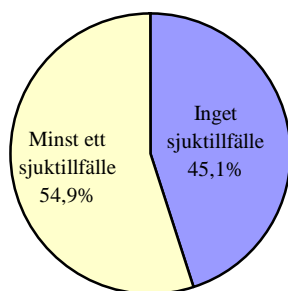
8,9 %. Som nämnts tidigare så hade februari-mars en topp i sjukfrånvaron som kan förklaras av influensatider. Under senare delen av året följer vi föregående års kurva, men vi ligger strax under den. Riktningen är alltså positiv.

### Sjukfrånvaro i procent av ordinarie arbetstid av månadsanställd personal

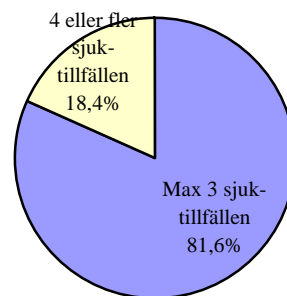


Om sjuktalen bryts ner till respektive verksamhet så är det framförallt Vård och Äldreomsorg som har höga sjukfrånvarotal, 13,5 %. Grundskolornas verksamheter ligger mellan 8,4-9,5 %.

### Antal anställda utan sjukfall



### Andel av sjukfall per person som är fyra eller fler till antal



Andel anställda som inte har någon sjukfrånvaro under 2005 är 45,1 %, 925 personer. Av de anställda som någon gång varit sjuk under 2005 så var det 18,4 %, 170 personer, som hade 4 eller fler frånvarotillfällen.

### Arbetsskador och tillbud

Antalet anmälda arbetsskador har under senaste året varit 30 stycken. 2004 var siffran 46 och året dessförinnan 60. Arbetsskadorna kommer i huvudsak från vård och omsorg samt utbildning. Antalet anmälda tillbud var under senaste året 25 st. Av dessa stod halka och höga ljud för nästan hälften.

### Särskild sjukförsäkringsavgift - Medfinansiering av sjukpenningen

År 2005 ändrades reglerna om arbetsgivarens sjuklöne-kostnad, från 21 dagars betalningsansvar återgick det till 14 dagar. Efter sjuklöneperiodens slut (14 dagar) ska arbetsgivaren betala för de anställda som är sjukskrivna på heltid. Kostnaden är 15 procent av hel sjukpenning och kallas särskild sjukförsäkringsavgift. 2005 var den kostnaden 1,4 Mkr. Arbetsgivaravgiften sänktes med 0,24 % för att kompensera denna kostnad. Då vi inte kan redovisa just kostnaden för dag 15-21 så kan vi inte heller uttala oss om vi har ett negativt eller positivt utfall pga. denna ändring. Det vi kan säga utan att ta hänsyn till den tredje veckan är att vi har betalat ut 0,3 Mkr mer än föregående år.

# Förvaltningsberättelse

## Framtid

### Bostadsbyggande

De närmsta årens bostadsutbyggnad kommer huvudsakligen att ske i Hallernaområdet och vid Stenunge Strand. Överklagandena för detaljplanen för Västra Hallerna avslogs av regeringen i januari 2006 varför utbyggnaden av infrastruktur och bostäder kommer att påbörjas under 2006. Byggstart för Riksbyggens projekt vid Stenunge Strand är planerat till 2007. Kommunens tomt- och småhuskö utgör nu 230 personer varav 160 har valt Stenungsunds tätort. Under de två senaste åren har kön fyllts på med 110 personer. I valet av områden står Stenungsund överst, Stora Höga kommer som andra alterantiv och Jörlanda som tredje.

### Industri- och näringsliv

Inom Munkeröd finns nu endast 2 industritomter om totalt ca 9.000 m<sup>2</sup> kvar till försäljning. Ett exploateringsavtal träffades för Munkerödsområdet med ett norskt bolag under år 2004 men någon försäljning av de två första etapperna har ej skett så som planerat. Köpeavtal för Munkeröd Södra träffades 2005 och byggnation ska påbörjas senast under september 2006.

Detaljplanearbete pågår för Norra Hamnplan där syftet bl a är att skapa en byggrätt för Arbetsmarknadsenhetens lokaler. Ytterligare två nya byggrätter föreslås och till dessa finns intressenter.

### Finansiell framtid

Kommunen har erbjudits medlemskap i Kommuninvest. Beslut om vi önskar gå med kommer fullmäktige att ta ställning till under våren/sommaren 2006.

Lånebehovet har minskat i takt med att resultatet ger överskott.

En planering finns för en försäljning av Stenungs Torg och detta kan komma att ge kommunen en del i återbäring och det minskar naturligtvis lånebehovet ytterligare.

### Befolkningsökning

I takt med att fler och fler bostadsområden färdigställs kommer befolkningen att öka. Detta gör att planeringen för kommunal service måste ligga i framkant.

## Fem år i sammandrag

	2000	2001	2002	2003	2004	2005
Kommunal skattesats, kr	21,62	21,62	21,62	22,32	22,32	22,32
Verksamhetens intäkter, Mkr	348	377	407	327	343	296
Verksamhetens kostnader, Mkr	885	971	1.035	1.009	1.051	1.055
Avskrivningar, Mkr	28	28	29	32	31	30
Verksamhetens nettokostnader, Mkr	565	622	657	714	739	789
Verksamhetens andel av skatteintäkter, %	94,8	96,4	95,7	94,8	96,0	95,3
Finansnettots andel av skatteintäkter, %	4,7	4,0	3,8	3,0	2,5	1,8
Nettoinvesteringar, Mkr	22	41	53	56	72	39
Tillgångar, Mkr	805	827	894	862	913	890
Långfristiga skulder – kommunen, Mkr	521	519	546	498	510	489
ST-Hem AB, Mkr	1.240	1.226	1.204	1.181	1.154	1.096
SEMAB+Fjärrvämetiftelsen, Mkr	26	72	60	68	66	65
Eget Kapital, Mkr	-38	-41	-43	-26	-15	7
Soliditet, % (enligt redovisningen)	-4,7	-4,9	-4,8	-3,1	-1,6	0,8
Soliditet, % inkl hela p-skulden	-46	-45	-43	-44	-42	-39
Antal invånare	20.679	21.175	21.755	22.291	22.742	22.947
Summa arbetskraftskostnader, Mkr	456	497	529	581	619	646
Arbetskraftskostnader kr per invånare	22.051	23.471	24.316	26.064	27.218	28.151
Procentuell ökning		6,4	3,6	7,2	4,4	3,4

## Förvaltningsberättelse

### Kommunala bolag och stiftelser – sammanställd redovisning

Kommunkoncernen omfattar Stenungsunds kommun samt företag som kommunen på grund av andelsinnehav har ett bestämmande eller ett väsentligt inflytande över.

I kommunkoncernen ingår Stenungsundshem AB, Stenungsunds Energi och Miljö AB (SEMAB), Stiftelsen Stenungsunds Fjärrvärme, alla tre med 100%. Den sammanställda redovisningen omfattar även kommunens andelar, 24,5% 2005, i 4S-förbundet.

#### Ej konsoliderade organisationer

Kommunen har även inflytande i fler företag och föreningar. Omfattningen och väsentlighetsprincipen har varit vägledande vid bedömningen att följande organisationer inte skall räknas med i den sammanställda redovisningen:

Bästkusten i Bohuslän AB, 16,5%  
Renova AB, 2%  
Västrafik AB, 1%

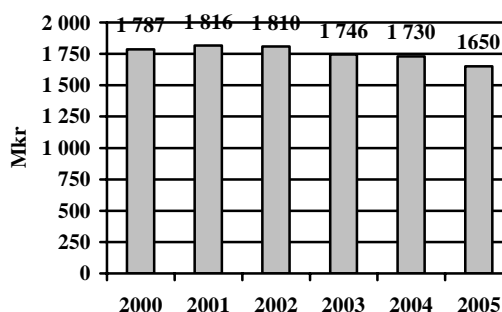
#### Årets resultat

Resultatet för koncernen var för alla inblandade parter positivt. Efter konsolideringar så hamnade koncernen på ett positivt resultat på 48,5 Mkr (34,9 Mkr)

#### Tillgångar och skulder

De samlade skulderna har minskat för tredje året i följd. Investeringsnivån har under slutet på femårsperioden varit runt 80-90 Mkr per år. Men för 2005 så var investeringsnivån nere i 63 Mkr.

#### Låneskuld i koncernen



Utöver att den samlade skulden minskat har ränteläget varit gynnsamt. De finansiella nettokostnaderna har minskat från 88 Mkr år 2000 till 63 Mkr 2004.

#### Nyckeltal

Mkr	Kommun	ST-Hem	Semab
Intäkter	296 (343)	206 (192)	28 (27)
Avskrivningar	30 (31)	37 (35)	4 (4)
Finansnetto	-15 (-19)	-46 (-50)	-2 (-3)
Nettoinvesteringar	39 (72)	16 (19)	8 (3)
Tillgångar	890 (913)	1.224 (1.260)	81 (78)
Långfristiga skulder	489 (510)	1.096 (1.154)	55 (55)
Eget kapital	7 (-15)	83 (62)	0,2 (0,2)
Soliditet %	0,8 (-1,6)	6,8 (4,9)	18,7 (17,8)

Föregående år redovisas inom parentes



## Förvaltningsberättelse

### Redovisningsprinciper

#### Kommunens redovisning

Tillämpade uppställningar och redovisningsprinciper överensstämmer med Kommunal Redovisningslag (KRL). Kommunen följer i de flesta fall de rekommendationer som lämnats av Rådet för kommunal redovisning. De rekommendationer som Stenungsunds kommun inte följer är rekommendationerna avseende leasing. Den lag som man bryter mot är KRL när det gäller pensionskultsredovisningen. Se mer om detta under rubriken "Pensionskuld" nedan.

#### Sammanställd redovisning

Den sammanställda redovisningen är ett sammandrag av kommunens och dotterföretagens resultat- och balansräkningar.

Den sammanställda redovisningen upprättas enligt förvärvsmetoden med proportionell konsolidering. Kommunens bokförda värde på aktier i dotterbolagen elimineras mot eget kapital i respektive dotterbolag. Enbart ägda andelar av dotterbolagens tillgångar och skulder respektive intäkter och kostnader tas med.

Koncernbolagens obeskattade reserver har efter avdrag för latent skatteskuld hänförts till eget kapital. Eventuell latent skatt redovisas under avsättningar.

#### Leasing

Samtliga leasingavtal inom kommunen redovisas som operationella leasingavtal, då leasingavtalens värde bedöms som ringa i förhållande till balansomslutningen. Hela kostnaden redovisas som rörelsekostnad. Kommunen följer därför inte rådet för kommunal redovisningsrekommendation nummer 13, Redovisning av leasingavtal.

#### Anslutningsavgifter

Tidigare har anslutningsavgifter för fastigheter inom aktuella exploateringsområden redovisats som en reduktion av tillgången. From 2005 periodiseras anslutningsavgifter och kommunens investeringsutgifter bruttoredo visas och skrivs av enligt plan.

#### Exploateringstillgångar

Exploateringstillgångarna är bokförda under omsättningstillgångar.

#### Anläggningstillgångar

Anläggningstillgångar har i balansräkningen upptagits till anskaffningsvärdet minskat med planenliga avskrivningar och investeringsbidrag. Planenliga avskrivningar görs med rak nominell metod och avskrivningstidens längd följer i huvudsak Kommunförbundets rekommendation.

#### Avskrivningstider

Markanläggningar, gator, parker mm	33 år
Verksamhetsfastigheter	20-33 år
Inventarier	3-10 år
Fordon	5-10 år
Maskiner	5-20 år

#### Pensionskuld

Redovisning av pensionskuld sker i huvudsak enligt den sk blandmodellen. Pensionsförmåner inkl löneskatt som intjänats före 1998 redovisas som en ansvarsförbindelse inom linjen.

From 2005 kommer del av ansvarsförbindelsen att bokas som en avsättning. Avsättningen har funnits med i budget för 2005. Avsättningen finns på en egen rad i balansräkningen under rubriken avsättningar. Detta har föregåtts av ett särskilt beslut taget fristående från beslutet om årsredovisningen.

Pensionsförmåner inkl löneskatt intjänade from 1998 redovisas som kostnader i resultaträkningen och som en avsättning respektive kortfristig skuld i balansräkningen.

#### Skatteintäkter

Periodisering av skatteintäkter sker i enlighet med rekommendation nr 4.1 från RKR. För den preliminära slutavräkningen för 2005 har Stenungsunds kommun använt sig av ekonomistyrningsverkets prognos.

## Förvaltningsberättelse

### Resultaträkning

Mkr	Sammanställd redovisning			Kommunen			Budget 2005
	Bokslut 2004	Bokslut 2005	Not	Bokslut 2004	Bokslut 2005	Not	
Verksamhetens intäkter	551,0	524,4	1	342,6	295,8	1	
Verksamhetens kostnader	-1 141,2	-1 165,0	2	-1 050,9	-1 055,2	2	
Avskrivningar	-71,7	-72,8	3	-31,1	-29,7		
<b>Verksamhetens nettokostnader</b>	<b>-661,9</b>	<b>-713,4</b>		<b>-739,4</b>	<b>-789,1</b>		<b>-809,8</b>
Skatteintäkter	726,2	775,3		726,2	775,3	3	779,6
Generella statsbidrag	44,1	51,1		44,0	51,1	4	52,6
Finansiella intäkter	2,9	3,1		11,8	12,1	5	12,0
Finansiella kostnader	-75,1	-66,9		-31,1	-27,1	6	-32,9
<b>Resultat före extraordinära poster</b>	<b>36,2</b>	<b>49,2</b>		<b>11,5</b>	<b>22,3</b>		<b>1,5</b>
Uppskjuten skatt	-1,3	-0,6					
Extraordinära poster	-	-		-	-		-
<b>Årets resultat</b>	<b>34,9</b>	<b>48,6</b>		<b>11,5</b>	<b>22,3</b>		<b>1,5</b>

### Finansieringsanalys

Mkr	Bokslut 2004	Bokslut 2005	Bokslut 2004	Bokslut 2005
<b>Drift</b>				
Verksamhetens intäkter	1 324,2	1 353,8	1 124,6	1 134,4
Verksamhetens kostnader	-1 216,4	-1 231,9	-1 082,0	-1 082,3
Justering för gjorda avsättningar *	4,2	9,9	2,7	17,9
Förändring av omsättningstillgångar	29,5	-11,6	14,9	-10,2
Förändring av kortfristiga skulder	3,8	10,2	25,8	-5,5
<b>Verksamhetsnetto</b>	<b>145,3</b>	<b>130,4</b>	<b>86,0</b>	<b>54,3</b>
<b>Investeringar</b>				
Förvärv av materiella anläggningstillgångar	-95,8	-64,5	-72,9	-39,9
Investeringsbidrag/förs. av anl.tillgång	0,6	1,2	0,4	1,1
<b>Investeringsnetto</b>	<b>-95,2</b>	<b>-63,3</b>	<b>-72,5</b>	<b>-38,8</b>
<b>Finansiering</b>				
Långfristig upplåning			10,9	
Amortering	-15,6	-80,0		-58,8
Övrig ökning av långfristiga skulder				0,8
Minskning av långfristiga fordringar	0,3		1,8	36,6
<b>Finansnetto</b>	<b>-15,3</b>	<b>-80,0</b>	<b>12,7</b>	<b>-21,4</b>
<b>Förändring av likvida medel</b>	<b>34,8</b>	<b>-12,9</b>	<b>26,2</b>	<b>-5,9</b>
<b>Årets kassaflöde</b>				
Likvida medel vid årets början	48,6	83,4	28,6	54,8
Likvida medel vid årets slut	83,4	70,5	54,8	48,9

\* Ändring av kommunens andel av 4S finansiella ram från 39,9% 2004 till 24,5% 2005 motsvarar -8,9 Mkr. Se även Not 5.

## Förvaltningsberättelse

### Balansräkning

#### Sammanställd redovisning

#### Kommunen

Mkr	Bokslut 2004	Bokslut 2005	Not	Bokslut 2004	Bokslut 2005	Not
<b>Tillgångar</b>						
Materiella anläggningstillgångar	1 802,9	1 793,3		501,7	510,8	7
Finansiella anläggningstillgångar	12,6	12,0		244,4	207,8	8
<b>Summa anläggningstillgångar</b>	<b>1 815,5</b>	<b>1 805,3</b>		<b>746,1</b>	<b>718,6</b>	
<b>Omsättningstillgångar</b>						
Förråd och lager	1,8	2,7		0,4	0,4	
Kortfristiga fordringar	52,7	56,4		42,7	46,0	9
Kassa och bank	83,4	70,5	4	54,8	48,9	10
Exploateringsområden	69,1	75,9		69,1	75,9	
<b>Summa omsättningstillgångar</b>	<b>207,0</b>	<b>205,5</b>		<b>167,0</b>	<b>171,2</b>	
<b>Summa tillgångar</b>	<b>2 022,5</b>	<b>2 010,8</b>		<b>913,1</b>	<b>889,8</b>	
<b>Eget kapital, avsättningar och skulder</b>						
<b>Eget kapital</b>						
Ingående eget kapital	22,1	48,1	5	-26,4	-14,9	
Årets resultat	34,9	48,6	6	11,5	22,3	
<b>Summa eget kapital</b>	<b>57,0</b>	<b>96,7</b>		<b>-14,9</b>	<b>7,4</b>	
<b>Avsättningar</b>						
Pensioner o liknande förpliktelser	15,6	19,6		15,1	19,1	
Del av pensionsskuld upparbetad före 1998		13,0			13,0	
Uppskjuten skatt, särskild löneskatt	10,5	12,0		3,7	4,6	
<b>Summa avsättningar</b>	<b>26,1</b>	<b>44,6</b>		<b>18,8</b>	<b>36,7</b>	11
<b>Skulder</b>						
Långfristiga skulder	1 730,4	1 650,2	7	706,8	648,8	12
Kortfristiga skulder	209,0	219,3		202,4	196,9	13
<b>Summa skulder</b>	<b>1 939,4</b>	<b>1 869,5</b>		<b>909,2</b>	<b>845,7</b>	
<b>Summa eget kapital, avsättningar och skulder</b>	<b>2 022,5</b>	<b>2 010,8</b>		<b>913,1</b>	<b>889,8</b>	
<b>Panter och ansvarsförbindelser</b>						
Ansvarsförbindelse, pensionsskuld	368 018	356 654		368 018	356 654	14
Borgensåtaganden	111 232	108 464		941 945	929 445	15
Fastighetsinteckningar	347 703	347 703				
Beviljad checkräkningskredit	25 000	25 000		25 000	25 000	

## Förvaltningsberättelse

### Notförteckning sammanställd redovisning

Mkr

<b>Not 1</b>		
<b>Verksamhetens intäkter</b>	<b>2004</b>	<b>2005</b>
Kommunen	284,2	269,3
Stenungsundshem AB	175,1	184,2
SEMAB	13,4	15,4
Stiftelsen Std's Fjärrvärme	0,2	0
4S	78,1	55,5
<b>Summa</b>	<b>551,0</b>	<b>524,4</b>

<b>Not 2</b>		
<b>Verksamhetens kostnader</b>	<b>2004</b>	<b>2005</b>
Kommunen	978,2	1 010,5
Stenungsundshem	80,3	89,2
SEMAB	9,5	12,4
Stenungsunds Fjärrvärme	1,2	1,1
4S	72,0	51,8
<b>Summa</b>	<b>1 141,2</b>	<b>1 165,0</b>

<b>Not 3</b>		
<b>Avskrivningar</b>	<b>2004</b>	<b>2005</b>
Kommunen	31,1	29,7
Stenungsundshem	34,7	36,9
SEMAB	3,8	4,1
Stenungsunds Fjärrvärme	2,1	2,1
4S		
<b>Summa</b>	<b>71,7</b>	<b>72,8</b>

<b>Not 4</b>		
<b>Likvida medel</b>	<b>2004</b>	<b>2005</b>
Koncernkonto	23,9	48,9
Bank	59,5	21,6
<b>Summa</b>	<b>83,4</b>	<b>70,5</b>

<b>Not 5</b>		
<b>Förändring av ing. EK</b>	<b>2004</b>	<b>2005</b>
Eget kapital från föreg. år	20,8	57,0
Ändring av kommunens Procentuella andel av 4S finansiella ram	39,9 %	24,5 %
	1,3	-8,9
<b>Justerat ingående kapital</b>	<b>22,1</b>	<b>48,1</b>

<b>Not 6</b>		
<b>Årets resultat</b>	<b>2004</b>	<b>2005</b>
Affärsdrivande verksamheter	-0,1	2,8
Skattefinansierade verksamheter	11,6	19,5
Koncernbolag	23,4	26,3
<b>Summa</b>	<b>34,9</b>	<b>48,6</b>

<b>Not 7</b>		
<b>Långfristiga skulder</b>	<b>2004</b>	<b>2005</b>
Kommunen	510,8	488,8
Stenungsundshem	1 153,5	1 096,4
SEMAB	55,0	55,0
Stenungsunds Fjärrvärme	11,0	10,0
<b>Summa</b>	<b>1 730,4</b>	<b>1 650,2</b>

## Förvaltningsberättelse

### Notförteckning kommunen

Mkr

#### Not 1

<b>Verksamhetens intäkter</b>	<b>2004</b>	<b>2005</b>
Intäkter, exkl 4S	342,0	356,0
Ersättning från 4S	123,2	70,2
<b>Summa intäkter</b>	<b>465,2</b>	<b>426,2</b>
Avgår interna intäkter	-122,6	-130,4
<b>Summa</b>	<b>342,6</b>	<b>295,8</b>

#### Not 2

<b>Verksamhetens kostnader</b>	<b>2004</b>	<b>2005</b>
Bidrag o entreprenader, exkl 4S	179,2	182,8
Bidrag till 4S	125,3	71,8
<b>Bidrag o entreprenader</b>	<b>304,5</b>	<b>254,6</b>
Kostnader för arbetskraft	632,1	667,5
Övriga verksamhetskostnader	236,9	316,1
<b>Kostnader inkl. Internposter</b>	<b>1 173,5</b>	<b>1 238,2</b>
Interna poster	-122,6	-183,0
<b>Summa</b>	<b>1 050,9</b>	<b>1 055,2</b>

#### Not 3

<b>Skatteintäkter</b>	<b>2004</b>	<b>2005</b>
Allmän kommunalskatt	733,4	783,7
Slutavr.-03,	-9,4	
Preliminär o slutavr.-04		-0,7
2005 års prel. avräkning		-7,7
200-kronan	2,2	-
<b>Summa</b>	<b>726,2</b>	<b>775,3</b>

#### Not 4

<b>Generella statsbidrag</b>	<b>2004</b>	<b>2005</b>
Generellt statsbidrag	83,2	98,9
Tillf. sysselsättningsstöd	8,0	12,4
Nyanställningsstöd	-0,2	-
Inkomstutjämning	7,7	-
Kostnadsutjämning	-44,9	-49,9
Införandeavdrag	-4,2	-
Utjämning LSS	-5,6	-10,3
<b>Summa</b>	<b>44,0</b>	<b>51,1</b>

#### Not 5

<b>Finansiella intäkter</b>	<b>2004</b>	<b>2005</b>
Räntor på utlämnade lån	10,4	9,7
Övriga finansiella intäkter	1,4	2,4
<b>Summa</b>	<b>11,8</b>	<b>12,1</b>

#### Not 6

<b>Finansiella kostnader</b>	<b>2004</b>	<b>2005</b>
Räntor på lån	30,5	26,1
Övriga finansiella kostnader	0,6	1,0
<b>Summa</b>	<b>31,1</b>	<b>27,1</b>

#### Not 7

##### Materiella anläggningstillgångar

<b>Mark, byggnader och tekniska anläggningar</b>	<b>2004</b>	<b>2005</b>
Markreserv	0,3	0,3
Verksamhetsfastigheter	358,5	363,5
Fastigheter för affärsverksamhet	65,3	70,3
Publika fastigheter	31,5	30,6
Övriga fastigheter	4,5	5,0
Pågående investeringar	4,7	-
<b>Summa</b>	<b>464,8</b>	<b>469,7</b>

<b>Maskiner och inventarier</b>	<b>2004</b>	<b>2005</b>
Maskiner	3,4	7,2
Inventarier	28,5	27,4
Fordon	4,9	6,5
<b>Summa</b>	<b>36,8</b>	<b>41,1</b>

Anskaffningsvärde	879,4	918,3
Ackumulerade avskrivningar	-377,8	-407,5
<b>Bokfört värde</b>	<b>501,6</b>	<b>510,8</b>

#### Not 8

##### Finansiella anläggningstillgångar

<b>Aktier och andelar</b>	<b>2004</b>	<b>2005</b>
<u>Aktier</u>		
Renova AB	2,9	2,9
Västtrafik AB	1,3	1,3
ST-Hem AB	35,7	35,7
Std's Energi och Miljö AB	0,2	0,2
Bästkusten i Bohuslän AB	0,1	0,1
<u>Grundfondskapital</u>		
Fjärrvärmestiftelsen	0,4	0,4
<b>Summa</b>	<b>40,6</b>	<b>40,6</b>

## Förvaltningsberättelse

<i>Långfristiga fordringar</i>	2004	2005
ST-Hem AB	130,0	95,0
Stenungsunds Fjärrvärme	11,0	10,0
SEMAB	55,0	55,0
Brf Södra vägen	4,0	3,9
Brf Slupen	3,4	3,1
Seglarföreningen Skutan	0,2	-
Askeröns hembygd- o fritidsförening	0,1	0,1
VA-lån	0,2	0,1
<b>Summa</b>	<b>203,8</b>	<b>167,2</b>

<b>Summa finansiella anläggningstillgångar</b>	<b>244,4</b>	<b>207,8</b>
--	--------------	--------------

### Not 9

<i>Kortfristiga fordringar</i>	2003	2005
Kundfordringar	9,8	11,4
Interimsfordringar	20,0	23,2
Övriga fordringar	12,8	11,4
Upplupna skatteintäkter	0,1	-
<b>Summa</b>	<b>42,7</b>	<b>46,0</b>

### Not 10

<i>Kassa o bank</i>	2004	2005
Plusgiro	30,9	-
Checkkto, koncernkonto	23,9	48,9
<b>Summa</b>	<b>54,8</b>	<b>48,9</b>

### Not 11

<i>Avsättningar</i>	2004	2005
Särskild ålderspension	12,9	17,4
Garanti- och visstidspen- sioner	2,2	1,7
Löneskatt	3,7	4,6
Pension intjänad före 98		13,0
<b>Summa</b>	<b>18,8</b>	<b>36,7</b>

### Not 12

<i>Långfristiga skulder</i>	2004	2005
Nordea	365,4	308,3
SE-banken	105,0	110,0
Föreningssparbanken	229,0	229,0
Övriga banker	6,7	0
<b>Summa banker</b>	<b>706,1</b>	<b>647,3</b>
Övriga skulder	0,7	1,5
<b>Summa långfristiga skulder</b>	<b>706,8</b>	<b>648,8</b>

### Not 13

<i>Kortfristiga skulder</i>	2004	2005
Kortfristiga skulder	41,1	25,0
Leverantörsskulder	30,0	40,2
Semesterlöneskuld	42,9	42,4
Pers. skatter o avgifter	11,6	11,7
Uppl. kostn., förutbet. intäkter	75,9	76,0
Övrigt	0,9	1,6
<b>Summa</b>	<b>202,4</b>	<b>196,9</b>

### Not 14

<i>Ansvarförbindelse pen- sioner</i>	2004	2005
Ingående saldo	286,2	296,2
Ränteuppräknig	10,0	10,4
Basbeloppsuppräknig	8,1	4,8
Utbetalningar	-8,5	-9,5
Övrig post	0,4	-4,4
Särskild löneskatt	71,8	72,2
Ansvarförb. före 1998		-13,0
<b>Summa</b>	<b>368,0</b>	<b>356,7</b>

### Not 15

<i>Borgensåtaganden</i>	2004	2005
<i>Kommunala bolag</i>		
Stenungsundshem AB	830,7	821,0
Renova AB, pensionsför- pliktelse	0,8	0,8
<b>Summa kommunala bolag</b>	<b>831,5</b>	<b>821,8</b>

### *Bostadsförsörjning*

SBAB	3,5	2,8 63 st
BKN	1,1	0,7 9 st
Balken AB	0,3	0,3 6 st
<b>Summa bostadsförsörjning</b>	<b>4,9</b>	<b>3,8</b>

### *Bostadsrättsföreningar*

Brf Slupen	46,2	46,0
Brf Södra vägen	52,5	52,5
<b>Summa br-föreningar</b>	<b>98,7</b>	<b>98,5</b>

### *Föreningar*

Stora Höga ridklubb	2,2	2,1
Jörlanda bygdegårdsföre- ning	1,7	1,6
Seglarföreningen Skutan	1,3	-
Spekeröds bygdegårdsföre- ning	0,3	0,3
Medborgarskolan	0,7	0,6
Stenungsunds ridklubb	0,6	0,6
<b>Summa föreningar</b>	<b>6,8</b>	<b>5,3</b>

<b>Summa borgensåtaganden</b>	<b>941,9</b>	<b>929,4</b>
-------------------------------	--------------	--------------

## Verksamheternas redovisning

### Politisk verksamhet

tkr	Bokslut 2003	Bokslut 2004	Bokslut 2005	Budget 2005
Intäkter	-463	-106	-138	-80
Kostnader	8 051	7 314	7 124	7 723
<b>Netto</b>	<b>7 588</b>	<b>7 208</b>	<b>6 986</b>	<b>7 643</b>
Budgetavvikelse			-657	

#### Årets resultat

Den politiska verksamheten redovisar ett överskott med 657 tkr för 2005.

De största överskotten finns hos Kommunfullmäktige, beredningarna och Kommunstyrelsen och beror i huvudsak på en skillnad mellan budgeterat antal sammanträden och verkligt utfall. Kommunfullmäktige har haft högre kostnader än budgeterat för Vänortsbesök, Europavecka och Svensk-Lettiska dagar.

Kommunfullmäktiges presidium har under året arbetat med att budget och uppföljning för Politisk verksamhet skall bli mer lättillgänglig. Detta har bl.a resulterat i att kostnader för Ungdomsfullmäktige, Kommunalsstämmor och Kommunalt Handikappråd särredovisas.

#### Kommunfullmäktige

Kommunfullmäktige består av 41 stycken folkvalda ledamöter och är kommunens högsta beslutande organ. Fullmäktige fattar beslut i alla stora och viktiga frågor och särskilt där det politiska momentet är avgörande. Exempel på frågor som beslutas i KF är mål- och riktlinjer för verksamheten, budget och kommunal skattesats, taxor och avgifter, detaljplaner och stora investeringar. Andra frågor är kommunens organisation och verksamhetsformer samt årsredovisning.

#### Fullmäktigeberedningar

Kommunfullmäktige har fem stycken "fasta" beredningar med breda ansvarsområden för att lösa politiska uppgifter av mer långsiktig karaktär. Dessa beredningar är Ekonomi- och personalberedningen, Vuxenberedningen, Barn- och ungdomsberedningen, beredningen för Miljö- och fysisk planering samt Demokrati och visionsberedningen.

Kommunfullmäktige har också möjlighet att tillsätta "tillfälliga" beredningar med klart begränsade arbetsuppgifter. Under året har Kommunfullmäktige tillsatt tre stycken tillfälliga beredningar. Dessa är kollektivtrafikberedningen, en beredning med uppdrag att ta fram en handlingsplan enligt lagen om skydd mot olyckor och en beredning som studerat handikappboende i framtiden.

#### Kommunstyrelsen

Kommunstyrelsen har som enda verksamhetsdrivande nämnd ansvar för att fullmäktiges beslut genomförs och ansvarar för att förvaltningens verkställighet följer de

beslut som är fattade. Styrelsen upprättar även styrdokument för kommunens olika verksamheter och ansvarar för uppföljningen av dessa. Vid sidan om Kommunstyrelsens övergripande ledningsfunktion har Kommunstyrelsen bl.a. uppsikt över ekonomin för det löpande budgetåret, företräder kommunen som arbetsgivare och har uppsikt över verksamheterna i de kommunala bolagen. Man svarar också för den externa informationen och tillser att kommunens fasta och lösa egendom underhålls.

För att fullfölja sina uppdrag har Kommunstyrelsen tre utskott

#### Mjuka utskottet

Utskottet ansvarar bl.a. för barnomsorg, förskola, grund- och gymnasieskola. Vidare ansvarar utskottet för kultur och fritidsverksamheten samt idrotts- och föreningsfrågor.

#### Tekniska utskottet

Utskottet ansvarar bl.a. för fysisk planering, vatten- och avlopp, renhållningsfrågor, kollektivtrafik och väghållning.

#### Arbetsutskottet

Utskottet handhar personalfrågor som löner och personalpolitik. Vidare är utskottet ansvarig för ekonomi, finansiering och borgensfrågor.

#### Myndighetsnämnderna

Stenungsunds kommuns kommun har två stycken myndighetsnämnder som fattar beslut utifrån speciell lagstiftning. I myndighetsnämnderna är inte det politiska momentet avgörande utan istället att följa de lagar som styr verksamheten. Besluten innefattar oftast myndighetsutövning gentemot enskilda personer och är därför förenat med särskilda rättighetskrav både i handläggning och i beslutsfattande.

Tekniska myndighetsnämnden fullgör kommunens uppgifter gällande bygglov enligt plan- och bygglagen, bygganmälan, rivningslov, förhandsbesked m.m. Nämnden behandlar även ärenden inom miljö- och hälsoskyddsområdet enligt miljöbalken, hälsoskyddslagen, djurskyddslagen m.m.

Sociala myndighetsnämnden beslutar i individärenden med stöd av bl.a. socialtjänstlagen, lag om vård av unga (LVU), lag om vård av missbrukare (LVM), lag om stöd och service till vissa funktionshindrade (LSS) m.m.

#### Årets verksamhet

Kommunfullmäktige har under året haft 5 stycken sammanträden. Det är två färre än 2004 och fyra färre än 2002. Anledning till att fullmäktigesammanträden ställs in är att mängden ärenden till de planerade sammanträdena varit för få.

Nedan följer ett litet urval av beslut i Kommunfullmäktige under året:

## Verksamheternas redovisning

### *Detaljplan för Badhustorget*

KF beslutade att inte genomföra någon folkomröstning angående torgets framtid men utökade samrådstiden så att frågan kunde ventileras på samtliga kommunalstämman under året.

### *Strandpromenad längs kajen på Stenungs Torg*

KF beslutade att rusta upp strandpromenaden och bl.a. förse den med nya plattor, trädäck och belysning.

### *Vuxenomsorgsplan för Stenungsunds kommun*

KF beslutade att anta Vuxenberedningens förslag till Vuxenomsorgsplan

### *Renvattenleveransavtal med Tjörns kommun*

KF beslutade att teckna ett vattenleveransavtal med Tjörns kommun som innebär att Tjörn vid extremt torra somrar kan få vatten levererat från Stenungsund.

### *Budget 2006*

Budgeten inklusive en skattesänkning på 25 öre antogs av fullmäktige i december.

## Övriga händelser

Två ungdomsfullmäktigemöten med elever från Stenungskolan, Kristinedalsskolan samt Stora Högaskolan har genomförts.

Kommunalstämman har genomförts i kommunens olika tätorter.

Stenungsunds Jazzförening erhöll 2005 års Kulturstipendium.

Konsulten Axel Danielsson föreläste för politiker och tjänstemän om Kommunfullmäktiges roll. Även Tjörn och Orust inbjöds till denna föreläsning.

Vecka 19 genomfördes Europaveckan. Stenungsund besöktes av av Elmire af Geijerstam, Sveriges Kommuner och Landstings kontorschef på Brysselkontoret, som talade på temat "EU i Stenungsund – 60 %". En temadag hölls angående "Åldrandet i Europa" med bl.a. förbundsordföranden i Sveriges Pensionärsförbund, Barbro Westerholm och ståuppkomikern Jakob Öqvist. "Hur gör vi EU mer demokratiskt" med professor i internationell rätt, Per Cramér var ytterligare ett inlägg under veckan.

Nationaldagen firades med tal av landshövding Göte Bernhardsson och välkomstbuffé till "nya" svenskar. Kiruna kommun besökte kommunen och tittade på den politiska organisationen.

Ann-Britt Karlsson från Högskolan i Jönköping föreläste för politiker och tjänstemän om former för politisk utvärdering.

Kommunen arrangerade tillsammans med Kungälv kommun ett Rådslag angående viktiga regionala frågor inom GR.

Barnombudsmannen föreläser om barnkonsekvensanalyser i en nätverksträff för GR.

Kommunfullmäktige besökte Laholms Kommun och närvarade bl.a. vid ett fullmäktige där.

Inom ramen för Vänortsutbyten besökte Handikapprådet och Kulturskolan från Frederiksværk kommunen.

Svensk-Lettiska dagar anordnades i kulturhuset Fregatten tillsammans med Svenska kyrkan i Stenungsund och Nätverket Sverige – Lettland.

Framtida politiska organisation efter 4S upphörande sista december 2006 diskuterades i ett Rådslag.

Demokratiseminarium anordnades, med representanter från Sveriges kommuner och landsting och presentation av SOM - undersökningen i Stenungsunds kommun.

## Inkomna motioner under 2005.

Inrätta ett medborgarkontor i kommunhuset (fp)

Djurhållningen i kommunen (c)

En fast förbindelse mellan Stenungsund och Orust, Kolhättan - Svanesund (fp)

Samverkan med andra kommuner eller utkontraktera delar av IT-verksamheten (fp)

Införa en läsa - skriva - räkna - garanti i åk 3 (fp)

Trafikmiljön utanför skolor/förskolor (v)

## Inkomna medborgarförslag under 2005.

Förbättra röjningen längs gator/torg

Söka EU-bidrag till Norra stranden

Införa någon form av parkeringsavgift

Fartbegränsning, Badhustorget

Lekkullen, Kopperskolan

Badhustorget och de angränsande områdena

Förslag som berör hela stationsområdet

Vägen upp till Tallåsens äldreboende

Bygg "Resecentrum" där plats finns

Bevara Badhustorget

Bygg Nya Coop nordväst om Nösnäskolan

Lokaler för handikappföreningar

Göra Svartedalens naturreservat till Svartedalens nationalpark

Vägbulor på Strandvägen

Energisparande effekt för gatubelysning i Stenungsunds kommun

6 timmars arbetsdag i Stenungsund

Kommunala åtgärder för att förhindra lönedumpning vid kommunala

Bojkotta israeliska varor

Upprustning av Nösnäs-stranden

Parkeringsproblem vid Stora Högaskolan

Lokaler för handikappföreningar

Den ideella kraften

Återanvändning av belysningsstolpar

Friköpande av markbit på Södra Stenungsön

Bevara Badhustorget

Cykelväg Ucklum - Munkeröd

Höga hastigheter på Inre Ringleden

Förbättringar av GC - vägar i Stora Höga

Göra Vattenfalls skorstenar till ett landmärke vintertid

Uppsättande av kommuntavlor, huvudinfarterna på E6 norr resp. söder

Trafiksituationen i området Berg - Apleröd, Ödsmål

Djurhållning i Stenungsunds kommun

Utbyte av äldre ljusarmaturer mot nya energisnålare

Visioner för 55+-boende för Jullens hyresgäster



## Verksamheternas redovisning

### Jämförelsetal – Politisk verksamhet

Kommunfullmäktige har 41 ledamöter och 26 ersättare.

### Könsfördelningen bland KF:s ledamöter och ersättare:

	Män	Kvinnor
Ledamöter	22	19
Ersättare	14	12
Totalt	36	31
% av totalt	54 %	46%

Nyckeltal	2003	2004	2005
Medelålder - politiker inkl. ers.	52,5 år	53,5 år	56 år
<u>Antal sammanträden, totalt</u>	<u>61</u>	<u>52</u>	<u>49</u>
Kommunfullmäktige	8	7	5
Kommunstyrelsen	10	9	8
Arbetsutskottet	21	16	15
Mjuka utskottet	9	10	11
Tekniska utskottet	13	10	10
Antal inlämnade motioner		7	6
Antal inlämnade medborgarförslag			34

## Stöd och Service

tkr	Bokslut 2003	Bokslut 2004	Bokslut 2005	Budget 2005
Intäkter	8 826	4 326	6 871	7 340
Kostnader	-41 260	-38 721	-40 219	-41 454
<b>Netto</b>	<b>-32 434</b>	<b>-34 395</b>	<b>-33 348</b>	<b>-34 114</b>
Budgetavvikelse			766	

Stöd och service uppgift är främst att ge stöd och service åt den politiska ledningen och åt kommunens resultatenheter. Inom Stöd och service finns till exempel verksamheterna personal, ekonomi, kansli, IT, information, näringsliv samt barnomsorgens administration. Inköp/upphandling och trafikplaneringsfrågor har vi i en gemensam organisation med Tjörn och Orust kommuner.

### Måluppfyllelse

Reglemente för intern kontroll är antaget i kommunfullmäktige den 15 november 2004. Intern kontrollplan har beslutats av arbetsutskottet under året. Kontroll enligt planen har skett och kommer att redovisas första halvåret 2006. Upphandling av ett nytt webbpubliceringsverktyg har gjorts. Den nya Stenungsundswebben kommer att vara i drift under 2006. Under året har arbe-

tet fortsatt med att satsa på ledarskapsutveckling i kommunen.

### Ekonomi

Utfallet mot budget är positivt, 766 tkr.

### Viktiga händelser

Arbetet med ledarskapsutveckling har fortsatt under året.

Förvaltningsledningen har aktivt deltagit tillsammans med politikerna i framförallt Ekonomi- och personalberedningen i framtagandet av en vision för Stenungsunds kommun.

Under året har två nya uppgifter knutits till kommunens kansli, överförmyndar- och säkerhetsfrågor.

Trafikavtalen för både fast telefoni och mobil telefoni har genererat lägre kostnader än de avtalen kommunen hade tidigare.

Under 2005 har projektet med ett nytt löne- och personaladministrativt system avslutats och redovisats. Såväl ekonomiskt som verksamhetsmässigt har det gått enligt planerna

Två stora upphandlingar har genomförts i samarbete med Tjörn och Orusts kommuner.

- Upphandling av pensionsadministration,
- Upphandling av företagshälsövård.

### Framtid

Kommunens hemsida är en viktig kontaktyta mot medborgarna, under 2006 kommer kommunen att ha en ny hemsida.

Fortsatt utveckling av ledarskapsfrågor, vilket är en strategisk avgörande fråga för en väl fungerande förvaltning.

Utveckling av samverkan med andra kommuner fortsätter.

Ett ständigt arbete är att effektivisera kommunens administrativa rutiner.

Nyckeltal	2003	2004	2005
Antal diarietförda ärenden	743	748	759
Antal arbetsstationer i nätet	1 764	1 917	1 929
Antal anv. i IT-systemen, adm.		791	694
Antal anv. i IT-systemen, skolnät		5 670	6 025
Antal leverantörsfakturer	34 280	32 065	33 722
Antal kundfakturer	44 129	45 633	47 068
Antal utbetalda löner	31 080	31 745	31 512

## Verksamheternas redovisning

### Övrigt

tkr	Bokslut 2003	Bokslut 2004	Bokslut 2005	Budget 2005
Intäkter	83	1 269	154	0
Kostnader	-25 315	-22 176	-37 424	-39 770
<b>Netto</b>	<b>-25 232</b>	<b>-20 907</b>	<b>-37 270</b>	<b>-39 770</b>
Budgetavvikelse			2 500	

### Kommunstyrelsens oförutsedda

Nettokostnad 5.960 tkr

Största delen (4.233 tkr) här har använts för en retroaktiv kostnad avseende hyran i Kulturhuset Fregatten. ST-Hem hade inte debiterat någon del för avskrivning sedan starten.

En annan stor kostnad är försiktighetsbokningen av borgensåtaganden samt det utlämnade lånet till föreningen Havden. Denna post är 1.564 tkr.

### Pensioner

Nettokostnad 21 551 tkr.

Här bokas kostnaderna både för de som nu åtnjuter pension samt för de som fortfarande arbetar. Det blir en dubbel kostnad och det beror på att man inte bokfört kostnaden för dem som nu är pensionärer när de arbetade.

För att komma ifrån dubbla kostnader i framtiden har en del av de pensioner som upparbetats före 1998 bokats in som en kostnad 2005.

-Utbetalda pensioner för de som åtnjuter pension nu: ca 13 Mkr  
-Premie för de som arbetar nu ca 26 Mkr  
-Avbetalning på ansvarsförbindelsen: 13 Mkr  
-Uttagna PO-pålägg ca -30 Mkr

Ansvarsförbindelsen är efter avbetalning 357 Mkr.

### Personalinsatser

Nettokostnad 3 321 tkr.

Personalinsatser redovisar ett totalt underskott med ca 800 tkr. Underskottet hänförs till delen omställningskostnader, som har budgeterats till 1 mkr. Här ryms kostnader vid uppsägning, i samband med arbetsrättsliga tvister, arbetsprovning som inte täcks av Försäkringskassans rehabiliteringspenning och andra stödinsatser i samband med rehabilitering och avveckling. Kostnaderna delas med verksamhetsområdena och är svåra att budgetera.

### Satsa friskt

Satsa friskt är ett långsiktigt strategiskt friskvårdsarbete för samtliga kommunanställda. Satsningen innebär att

öka välbefinnandet genom att främja den fysiska, psykiska och sociala hälsan för individen, gruppen samt organisationen i stort. Syftet är att det hälsofrämjande arbetet växer successivt och blir en naturlig del i vardagen. Arbetet sker i tre inriktningar; generella insatser, riktade insatser och projekt.

Generella utbudet finns i foldern, som går ut varje vår och höst till samtliga kommunanställda. Många kostnadsfria aktiviteter erbjuds där man kan utöva aktiviteten enskilt eller tillsammans med kollegor, men allt sker utanför arbetstid.

Projektansökningar beviljas varje vår och höst av "Ledningsgrupp hälsa" till några arbetsgrupper, där satsningen omfattar hela personalgruppen. Syftet är att möjliggöra en god idé, som annars kanske inte kan förverkligas samt sprida goda idéer till andra verksamheter. Projektet genomförs utanför arbetstid.

Riktade insatser är den inriktning som har störst omfattning. Aktiviteterna skräddarsys av friskvårdspedagogen tillsammans med enheten efter dess behov, intresse och förutsättningar. Arbetets fokus ligger på gruppnivå med insatser som främjar den sociala/psykiska hälsan, bl.a. arbetslagsutveckling, arbetsmiljöarbete, stresshantering och mental träning. Oavsett inriktning sker arbetet i tre steg: väcka intresse, prova på och successivt få in det hälsofrämjande arbetet som en naturlig del av vardagen.

### Semesterlöneskuld

Semestergrupp	2004	2005	Förändring
Tillsvidareanställda	25.078	24.742	-336
Visstidsanställda	891	607	-284
Upphållsanställda	1.050	1.014	-36
Lärare	14.255	14.000	-255
Okompenserad övertid	1.675	2 089	415
<b>Totalt i tkr</b>	<b>42.950</b>	<b>42.453</b>	<b>-497</b>

För första gången på många år har den samlade semesterlöneskulden som kommunen har till de anställda minskat.

### Resterande delar under Övrigt, tkr

Förbund och sammanslutningar	2 424
Diverse bidrag	277
Bästkusten	935
Facklig tid	1 900
Företagshälsovård	1 030
Hasselbackeprojektet	250
SOM-undersökningen	120

### Kompetens & Utveckling

tkr	Bokslut	Bokslut	Bokslut	Budget
	2003	2004	2005	2005
Intäkter	29 436	34 211	35 970	30 738
Kostnader	-44 072	-48 320	-52 419	-46 622
<b>Netto</b>	<b>-14 636</b>	<b>-14 109</b>	<b>-16 450</b>	<b>-15 884</b>
Budgetavvikelse			-566	

Kompetens & Utveckling omfattar verksamheterna Stöd & Försörjning-SoF, Arbetsmarknadsenheten-AME samt Vuxenutbildningen-Vux (inkl hamnverksamheten). Målet med enhetens verksamhet är att öka tillväxten och kunskapsnivån bland invånarna i Stenungsunds kommun samt att minimera behovet av försörjningsstöd.

#### Måluppfyllelse:

- Totala antalet bidragsberoende hushåll har minskat något. Däremot har det genomsnittliga antalet hushåll, som är aktuella varje månad, ökat. Detsamma gäller nyansökningar. Detta beror sannolikt på ökat invånarantal, försäkringskassans restriktivare hållning samt en viss ökning av arbetslösheten i kommunen. Att det totala antalet bidragshushåll ändå inte ökar tyder på att enhetens arbetssätt är framgångsrikt i att hjälpa människor ut i egen försörjning.
- Alla som anser sig ha behov av undervisning i kärnämnen på grundläggande eller gymnasial nivå har kunnat beredas plats. Samverkan med kommunerna inom GR har ökat i och med att vårt regionala avtal etapp 2 startade den 1 juli. Det nya avtalet innebär att ett stort antal nya utbildningar inom våra 13 kommuner öppnades för fritt sökande.
- Under året har det genomförts 5 sammanhållna utbildningar (systemvetenskapligt program, två lärarutbildningar – inriktning förskola samt svenska/engelska samt två sjuksköterskeutbildningar) och 15 högskolekurser av varierande längd
- För AME har de prioriterade uppdragsgivare under året varit Stöd- och Försörjningsenheten samt Utredningsresursen. Prioriterade grupper har varit försörjningsstödstagare (särskilt gruppen som läser SFI) och ungdomar.
- Samverkan har stärkts under året med såväl SoF, AF och UR. Antal feriearbetare ökade från 118 ungdomar år 2004 till 168 år 2005.

#### Ekonomi

Kompetens & Utveckling inkl. uppdragsutbildningen (+324 tkr) redovisar för 2005 ett negativt resultat på sammanlagt 242 tkr. Den stora minusposten är SoF's underskott på -673 tkr, vilket orsakats av ökade kostnader för försörjningsstöd. Försäkringskassans strängare bedömningar av rätten till sjukförsäkringsförmåner har inneburit en ökad kostnad. Mellan 2004-2005 har kostnaderna för personer som saknar sjukpenning/vars sjuk-

penning är under utredning ökat med 55 % (drygt 400 tkr). Ett annat förhållande som blivit tydligare mellan 2004-2005 är att kostnaderna för personer som saknar A-kassa/ALFA-kassa har ökat med 36 % (ca 1,1 Mkr). Det handlar både om personer som aldrig kommit in i bidragssystemet och om personer som blivit av med sin ersättningsrätt.

En annan verksamhet med underskott (-284 tkr) är Bryggor o gästhamn vilket är en följd av förra vinterns stormskador. Arbetsmarknadsenheten klarade sina verksamheter inom budgeterad ram medan Vuxenutbildningen och Uppdragsutbildningen redovisar ett visst överskott.

#### Viktiga händelser

- Året kunde ha börjat bättre. Översvämningarna på Norra Hamnplan och stormen i kommunens skogar kom att kräva mycket insatser för AME och hamnen.
- I och med uppstarten av Utredningsresursen (UR, samverkansprojekt inom 4S) har AME:s praktiska verksamheter förstärkts med 2,5 tjänster.
- Under våren tecknade kommunen avtal med AF och Skogsvårdsstyrelsen för ett "grönt" arbetslag. Under hösten har de arbetat inom ramen för skogsvårdsplanen samt en del landskapsvård.
- Vårt utbud inom yrkesutbildningen har varit omvårdnadsutbildning samt de utbildningar vi genomför inom ramen för vårt regionala samverkansavtal, dvs grundutbildning för personliga assistenter, barnskötarutbildning samt kockutbildning.
- Enheten har under året, genom stöd från 4S, haft en utökad organisation med en ungdomshandläggare. Detta har förstärkt den ungdomssatsning, som enheten gjort och givit ett bra resultat i form av korta tider för försörjningsstöd för ungdomar.
- Uppdragsutbildningen är en del av Vuxenutbildningsenheten, men till skillnad från övriga verksamheter är den helt intäktsfinansierad. De dominerande utbildningarna har varit inom data, projektledning, flexibelt lärande och ledarskap. Vår medverkan inom Göteborgsregionens "Reflexutbildningar" avslutades vid halvårsskiftet.

#### Framtid

AME På ungdomssidan kommer mycket av samverkansinsatserna ske i Akzos f.d. lokaler. Målet är att alla ungdomar på ett tillgängligt sätt ska få det stöd som var och en behöver för att kunna komma vidare, rustade till vuxenlivet. Vårt gemensamma mål (kommun-AF) är att ungdomar inte ska behöva gå sysslolösa. Det som ska gälla är arbete, praktik eller utbildning. Även Sof/AME kommer att ha tillgång till lokaler där.

Under förutsättning att ett avtal kommer till stånd med de fackliga organisationerna, kommer ca 23 s.k. plusjobb att tillsättas.

De nya lokalerna på Gesällgatan ska invigas i februari. Här kommer verkstaden och fordonsverksamheten, som tidigare legat på Norra Hamnplan att finnas. I och med flytten så bildas ett särskilt OSA-lag som ska arbeta

## Verksamheternas redovisning

med hamnen och bryggorna. Till denna verksamhet är också strandstädningprojektet kopplat.

Fordonsverksamheten ska under våren, utöver att sköta om AME:s fordon och uthyrningsverksamhet, ta sig an servicen på hemtjänstens fordon, som ett led i att få en enhetlig och effektiv kommunal fordonsverksamhet.

**SoF** Långtidsarbetslösheten och antalet långtidsinskrivna kommer sannolikt att öka. Länsarbetsnämnden bedömer dock att antalet öppet arbetslösa personer kommer att sjunka under 2006, främst beroende på en ökning av programvolymerna. Försäkringskassan kommer även 2006 att ha i uppdrag att vara restriktiv när det gäller sjukförsäkringsförmåner. Uppdraget har dessutom utvidgats, så att man under 2006 skall gå igenom alla långa sjukfall samt alla sjukersättningsärenden. Detta kommer att få negativ effekt på försörjningsstödet.

**Vux** Vår stora utmaning är att sjösätta och genomföra en nyligen beslutad trainee-utbildning, som avser att utbilda ett 25-tal idag arbetslösa unga akademiker. Ett annat för oss stort projekt blir att delta i Vård- och äldreomsorgens s.k. "Kompetensstege".

Inom GR arbetat vi nu fram ett nytt samarbetsavtal (etapp 3) mellan kommunerna som innebär att vi kommer att kunna erbjuda våra kommuninvånare ett mycket bredare utbud av yrkesutbildningar inom tillväxtbranscher. Enligt den föreslagna överenskommelsen, kan vi komma att få en utökning av antalet utbildningar i Stenungsund med bla en samordnarutbildning inom vård och äldreomsorg samt en båtteknikerutbildning i samverkan med Tjörns kommun.

Nyckeltal	2003	2004	2005
<b>(Arbetsmarknadsenheten)</b>	87	93	98
Pers. i arb.markn.åtg. med lön	87	93	98
Pers. i arb.markn.åtg. annan ers.	99	112	128
Elever i IV-YP (ht)	45	34	85
			(ht+vt)
Feriearbetare	116	118	168

Nyckeltal	2003	2004	2005
<b>(Stöd &amp; Försörjning)</b>			
Genomsn. försörjningsstödsberättigade hushåll/mån		105	108
Genomsnitt nybesök/mån		22	23
Genomsnitt försörjningsstöd hushåll/mån	5 824		5 587
Totalt antal försörjningsstödsberättigade hushåll/mån		320	314

Nyckeltal	2003	2004	2005
<b>(Vuxenutbildningen)</b>			
Antal poäng/timmar i kommunal vuxenutbildning	196 000	204 000	216 000
Antal personer i SFI-utbildning	70	70	75
Antal högskolekurser/program	40/4	40/5	15/5

## Samhällsbyggnad

tkr	Bokslut 2003	Bokslut 2004	Bokslut 2005	Budget 2005
Intäkter	7 008	6 845	6 700	5 983
Kostnader	-9 897	-11 341	-12 566	-10 533
<b>Netto</b>	<b>-2 889</b>	<b>-4 496</b>	<b>-5 866</b>	<b>-4 550</b>
Budgetavvikelse			-1 316	

### Måluppfyllelse

Här redovisas verksamhetsmål-2005 enligt enhetens styrdokument och hur dessa uppfyllts under året:

– Bygglövsbeslut (total hanteringstid) skall levereras inom sex veckor (snitt).

Uppfyllelse: Målet har inte uppfyllts. Hanteringstiden har varit ca sju veckor i snitt och orsak till detta är fortsatt stor ärendemängd inom bygg samt återhållsamhet vad gäller inköp av konsult hjälp. En växande kommun med många nya medborgare ställer större krav på snabb information vilket i sig gör att informationsverksamheten är mer resurskrävande nu än tidigare

– Kostnad per bygglövsbeslut skall inte öka jämfört med år 2004.

Uppfyllelse: Målet har uppfyllts. Kostnaden är ca 10% lägre 2005 jämfört med 2004.

- Ny enklare bygglövsbeslut skall införas

Uppfyllelse: Målet har uppfyllts. Förslag enligt kommunförbundets riktlinjer har tagits fram och antagits av kommunfullmäktige under året. Taxan infördes vid årsskiftet 2005/2006.

- Handikappanpassade åtgärder i gatumiljön skall öka jämfört med år 2003.

Uppfyllelse: Målet har delvis uppfyllts. För att hålla enhetens ekonomiska ramar har dessa åtgärder fått lägre prioritet. Men när det gäller ombyggnationen av Göteborgsvägen- Uddevallavägen med tillhörande rondell så har tillgänglighetsåtgärder prioriterats.

- Enhetens information i skriftlig broschyrform och på hemsidan skall omarbetas i syfte att bli enklare och mer informativ och tillgänglig.

Uppfyllelse: Målet har uppfyllts. En arbetsgrupp har arbetat med hemsidan och uppdaterar nu sidan "bygga och bo" regelbundet med ny information och nya applikationer i syfte att öka informationen till medborgarna. Informationen är utformad i PDF-format som är lätt att skriva ut för medborgarna. Sidan är i dagsläget en av kommunens mest besökta webbsida.

- Initiera samarbete med andra kommuner inom någon verksamhetsgren.

Uppfyllelse: Målet har uppfyllts. Under året har samarbete med Tjörns kommun initierats inom renvattenområdet. Samarbetet har resulterat i ett avtal mellan kommunerna om utbyte av reservvatten via en ledning mellan kommunerna (anläggs våren 2006) samt att gemensamt utreda kommunernas vattenförsörjning på lång sikt.

### Ekonomi

Verksamheten redovisar ett underskott mot budget på drygt 1 300 tkr. Underskottet beror bland annat på att arbetet med översiktsplanen ÖP- 06 överskrider budget med ca 600 tkr. Överskridandet är planerat och täcks till största delen av ett överskott från tidigare år. KSAU har under året beslutat att tidigare överskott på 545 tkr skall användas till översiktsplanarbetet. Vidare kan resterande underskott på 871 tkr helt hänföras till verksamheten mark- och exploatering. På grund av en nyckelpersons bortgång inom mark- och exploatering i april månad har konsult hjälp köpts tre dagar per vecka för att klara verksamheten till en kostnad av ca 600 tkr. Under året har intäkterna för arrendet på Jordhammars Ridklubb överförts till Fastighet varför intäkterna för verksamheten även minskat med drygt 200 tkr (ombudgetering har inte skett). Övriga verksamheter visar tillsammans i stort sett nollresultat mot budget.

### Viktiga händelser

Bygglövsituationen präglas mycket av bristen på detaljplanlagda, byggklara tomter, vilket har medfört att relativt många ansökningar om förhandsbesked för att bygga på oplanerad mark har inlämnats.

Arbetet med ny översiktsplan har drivits under hela året. Frågan om riksintresset kring den petrokemiska industrin har ägnats mycket intresse. Särskilda mötet med Länsstyrelsen, Nutek och industrin har genomförts.

Arbetet med att detaljplanlägga Hallernaområdet har fortgått. Detaljplanen för Hallerna etapp II med centrumbebyggelse och ca 200 bostäder med bland annat hyreslägenheter har vunnit laga kraft. Detaljplanen för Västra Hallerna II med plats för sjuttioålet nya grupp- och radhus i HSB's regi har färdigställt under året.

Mycket arbete har lagts ner på ny detaljplan för Stenungs torg som skall ge utvecklingsmöjligheter för framtiden med 6000 kvm ny lokalyta, ny parkering och nya infarter. Banverket har i samrådet pekat ut torget som önskvärd plats för nytt resecentrum.

På Berg- området i Ödsmål planeras för nya bostäder i form av lägenheter i grupphus. I grannskapet pågår även arbete med detaljplan för att permanenta förskolan på Vikevägen.

Ytterligare detaljplaner som pågått under året för att bereda nya lokaler för kommunens verksamheter är detaljplan för förskola i Jörlanda och detaljplan för gruppböende i Stora Höga. Ambitionen att få till stånd en sammanhängande strandpromenad från Nösnäs i söder till Norra Hamnplan i norr hanteras i pågående planarbete för Badhustorget och Norra Hamnplan. Frågan om hur Badhustorget ska gestaltas har på demokratiberedningens uppdrag behandlats på kommunalstämman under året.

## Verksamheternas redovisning

Verksamheten inom miljö- och hälsa har i huvudsak följt den tillsynsplan som Tekniska myndighetsnämnden fastställer årligen. Utöver tillsynsplanen har arbete med förorenade markområden fortsatt. Bland annat har Kommunen beviljats statligt bidrag för undersökning av förorenad mark vid Stripplekärr där det tidigare förekommit förbränning av avfall och bilskrotsverksamhet.

### Framtid

Under 2006 kommer byggandet inom hallernaområdet att påbörjas med byggnation av vägar, vatten och fjärrvärme. Först ut är kommunen med Hallerna II tätt följt av PEAB på Västra Hallerna. Förutom Hallerna så kommer byggnation att ske via förtätning i redan etablerade områden.

Flera av de framtidsfrågor som framkom förra året är fortfarande aktuella:

- Fortsatt arbete och antagande av den nya Översiktsplanen, ÖP 2006.
- Samråd med Länsstyrelsen och Banverket/Vägverket i frågor om säkerhet/ risker och framtida etableringar
- Fortsatt arbete med att trygga vattenförsörjning på lång sikt
- För att trygga näringslivets fortsatta utveckling och kommunens verksamheters lokalbehov krävs en mer aktivare markpolitik.
- Revidering av Miljöbalken och Plan/bygg- lagen kommer att påverka verksamheten
- Samverkan med andra kommuner inom olika verksamheter blir allt mer aktuellt

Nyckeltal	2003	2004	2005
Bygglov/övriga ärenden	412	400	493
Byggnmälan	331	348	230
Husutstakningar	206	99	93
Nybyggnadskartor	204	166	194

### Samhällsbyggnad: Gata/ Park

tkr	Bokslut 2003	Bokslut 2004	Bokslut 2005	Budget 2005
Intäkter	4 193	4 258	4 756	3 855
Kostnader	-16 619	-15 747	-17 064	-16 664
<b>Netto</b>	<b>-12 426</b>	<b>-11 489</b>	<b>-12 308</b>	<b>-12 809</b>
Budgetavvikelse			501	

### Måluppfyllelse

Gata/Park ingår i Samhällsbyggnadsenheten men redovisas här separat. Ett verksamhetsmål 2005 i Samhällsbyggnads styrdokument avser Gata/park: Handikappanpassade åtgärder i gatumiljön skall öka jämfört med år 2004. Målet har delvis uppfyllts. För att hålla enhetens ekonomiska ramar har dessa åtgärder dock fått lägre prioritet. När det gäller ombyggnationen av Göteborgsvägen Uddevallavägen med tillhörande rondell så har tillgänglighetsåtgärder prioriterats.

### Årets resultat

Verksamheten totalt redovisar ett överskott mot budget på 500 tkr. Detta överskott har uppkommit på grund av en relativt snäll vinter och en ekonomisk reglering av elen till gatubelysningen.

Investeringen som avser strandpromenaden vid kajen har under året avslutats.

### Viktiga händelser

Verksamhetens viktigaste och mest synbara projekt var ombyggnationen i centrum av Göteborgsvägen - Uddevallavägen med nytt vägavsnitt och tillhörande rondell. Syftet med projektet är att nå en lugnare och jämnare trafikrytm och därigenom en säkrare trafikmiljö för all trafikslag.

Vidare har en GC-väg (gång och cykelväg) längs sjökanten vid Nösås förbi Hogia tagits i bruk under året.

I enlighet med kommunens miljöplan har under året det omfattande projektet med utbyte av gatubelysningen startat. Projektet kommer att innebära stora energibesparingar och entreprenör har utsetts och investeringsmedel har beviljats. Projektet kommer att färdigställas under första halvåret 2006.

### Framtid

Stenungsunds kommun växer. Antalet invånare har ökat med ca 10 % de senaste fem åren och gator och vägar har byggts ut. Framöver kommer flera projekt att genomföras. Kraven från medborgarna är stora när det gäller skötsel av grönytor, gatuunderhåll och vinterväghållning. Enligt ett Riksdagsbeslut som skall vara realiserat år 2010 skall handikappade ha samma möjlighet som icke handikappade att röra sig fritt i gaturummet. Beslutet innebär krav på åtgärder för att öka tillgängligheten i gatumiljön.

Nyckeltal	2003	2004	2005
Driftskostnad per m2 gata	9,90	9,50	9,70
Asfaltbel. befintliga gator m2	14 700	9 200	12 600
Kalkning, ton	412	451	-
varav båt	19	104	-
varav helikopter	393	347	-

## Räddningstjänsten

tkr	Bokslut 2003	Bokslut 2004	Bokslut 2005	Budget 2005
Intäkter	7 022	7 496	7 780	7 700
Kostnader	-13 962	-14 648	-14 878	-15 419
<b>Netto</b>	<b>-6 940</b>	<b>-7 152</b>	<b>-7 098</b>	<b>-7 719</b>
Budgetavvikelse			621	

### Övergripande mål

Räddningstjänsten skall planeras och organiseras så att räddningsinsatserna kan påbörjas inom godtagbar tid och genomföras på ett effektivt sätt genom att följa samhällets riskutveckling och arbeta för ett samhälle utan olyckor. Arbetet skall leda till ett bättre skydd och höjd säkerhet för människor, egendom och miljö. Grundsynen skall vara att riskkällor i första hand elimineras eller reduceras.

### Måluppfyllelse

Verksamhetens beslutade mål för 2005 var följande. Arbeta med riskinventering och riskanalys för att belysa samhällets framtida behov. Uppfylla åtaganden enligt nytecknat avtal med Lilla Edets kommun. Arbeta fram ett handlingsprogram i nära samarbete med berörda politiker, tjänstemän och räddningstjänsten enligt den nya lagen "skydd mot olyckor". Detta handlingsprogram ersätter den nu gällande räddningstjänstplanen. Öka samarbetet med andra kommuner och aktörer inom räddningstjänstområdet

Hur målen har uppfyllts beskrivs enligt följande. Räddningstjänsten ingår i kommunens riskhanteringsgrupp där säkerhetsansvarig är sammankallande. Ansvaret för handlingsprogrammet överflyttades från beredningsgruppen till kommunstyrelsens tekniska utskott som i sin tur gett uppdraget till räddningstjänsten. Samarbetet har ökat med Lilla Edets och Kungälv's kommuner. Samarbetet inom Göteborgsområdet ökar hela tiden inom flera områden, bland annat har ett gemensamt seminarium kallat "framtidensverkstaden" genomförts med ledande personal för att hitta lämpliga samarbets- ärenden samt områden.

### Årets resultat

Antalet industrilarm har minskat och därför har kostnaderna för industribrandmännen blivit lägre. Industriavtalet gav högre intäkter än kostnader vilket kommer att regleras i efterhand vilket kommer att påverka nästa års resultat. I och med de högre intäkterna och de lägre kostnaderna, enligt ovan, blev resultatet ett överskott på 621 tkr för räddningstjänsten 2005.

### Viktiga händelser

Räddningstjänsten fick i uppdrag av kommunstyrelsens tekniska utskott att utföra en organisationsöversyn och ta fram handlingsprogram gällande räddningstjänsten. Samarbetsavtalet med storindustrin har förnyats i ett femårigt avtal.

### Framtid

Arbetet med räddningstjänstens organisationsöversyn och kommunens handlingsprogram kommer att fortsätta. Samarbetet kommer att öka med räddningstjänsten främst inom Göteborgsregionen, men även med andra grannkommuner.

Nyckeltal	2003	2004	2005
Antal larm	258	267	271
-varav aut. larm	82	83	69
-varav ind. larm	39	23	11
Mantimmar larm	2 192	1 832	1 833
* Genomförda brandsyner	85	18	9
** Genomförda tillsyner	21	18	22
Extern utbildning, timmar	220	152	374

### Kommentarer

Antalet larm har ökat. Många av dessa larm har varit ovanligt många småhändelser, som endast hanterats av den jourhavande räddningschefen. Gällande genomförda brandsyner så har en tvåårig verksamhetsplan upprättats med anledning av den nya lagen om skydd mot olyckor LSO.

\* Kontroll av fastighet om normer för brandsäkerhet är uppfyllda, enligt Lagen om skydd mot olyckor (LSO).

\*\* Kontroll av verksamheter med tillstånd för hantering av brandfarliga varor mm, enligt Lagen om brandfarliga och explosiva varor (LBE).

## Verksamheternas redovisning

### Kollektivtrafik/ Färdtjänst

tkr	Bokslut 2003	Bokslut 2004	Bokslut 2005	Budget 2005
Intäkter	0	0	0	0
Kostnader	-9 190	-10 933	-9 331	-11 114
<b>Netto</b>	<b>-9 190</b>	<b>-10 933</b>	<b>-9 331</b>	<b>-11 114</b>
Budgetavvikelse			1 783	

#### Ekonomi

Verksamheterna totalt redovisar ett överskott på drygt 1 700 tkr.

Kollektivtrafikens resultat för 2005 har medfört ett överskott på 1 434 tkr. Indikationerna från Västtrafiks sida är hittills att detta resultat kommer att hålla. Västtrafiks årsresultat redovisas i februari.

Färdtjänst redovisar ett överskott mot budget på 346 tkr. Överskottet beror dels på ett minskat antal resor med färdtjänst samt minskade personalkostnader på grund av sjukfrånvaro som inte ersatts med vikarie.

#### Viktiga händelser

Västtrafik AB driver kollektivtrafiken i Västra Götaland och är uppdelat i fyra dotterbolag. Kollektivtrafiken i Stenungsunds kommun drivs av Västtrafik Göteborgsområdet AB. Under året har förslag diskuterats att utveckla dotterbolagen och låta moderbolaget ansvara för helheten.

Busslinjen Röd express och tågtrafiken är de dominerande trafikslagen mellan Stenungsund och Göteborg. Busslinjen 330 servar resenärer med destination Kungälv.

Resandet med röd express har legat i stort sett konstant jämfört med år 2004. Linjen har tyvärr haft problem med tidhållningen varför ny tidtabell införts från januari 2006.

Under hösten har kommunen utrett hur tätortstrafiken "Hallingen och Tättingen" skall utvecklas. Trafikstart för omläggningen planeras under hösten 2006. Övriga landsortslinjer har till största delen haft ett konstant trafikutbud och är till största delen beroende av skolbussbehovet.

När det gäller färdtjänsttrafiken så kan även år 2005 sammanfattas enligt följande, minskat antal resande (10%) och ökad kostnad per resa. Det minskade antalet resor beror dels på ökad kostnad för resenären i och med avtalsregleringen 2003 och dels på ökat resande med närtrafiken. Höjningen av den lägsta egenavgiften

från 25 kr till 40 kr har påverkat resandet. Det enda trafikslaget som ökar även detta år är resandet med specialfordon som ökat med 10%.

#### Framtid

En tillfällig politisk beredning har under året arbetat med kommunens framtida trafikutbud. Beredningen diskuterar ett antal förändringar och kommer att redovisa resultatet under våren 2006.

Flera byggprojekt är under planering och det är viktigt att väva in kollektivtrafikfrågorna tidigt i dessa projekt för att öka möjligheten att resa kollektivt. Speciellt för området Hallerna som kommer igång under år 2006 är detta viktigt. Banverket har visat intresse för Stenungsunds kommun och i sin vision talar men om dubbelspår med tätare trafik och flyttning av nuvarande resecentrum söder ut i anslutning till Stenungs torg.

Inom färdtjänst förväntas resandet med specialfordon öka. Målgrupperna äldre med svårighet att resa med taxi och gruppen yngre med funktionshinder ökar framöver. Hälften av de färdtjänstberättigade är över 80 år. Efterfrågan på bärtransporter kommer att öka då fler äldre bor kvar hemma i sin bostad allt längre och behöver liggande transport vid resa. Dessa transporter ingår inte i färdtjänsts upphandling på grund av dyra fordonsinvesteringar och få resor och är dyra resor. Resor inom kommunen mellan olika boenden klassas inte som sjukresor oavsett hur sjuk resenären är.

När det gäller lagstiftning så förväntas inga dramatiska förändringar.

Nyckeltal	2004	2005
<b>Antal resor</b>		
Arbetsresor	535	537
Resor ut ur kommunen	80	1940
Resor i annan kommun		38
Riksfärdtjänst	106	98
Specialfordon	1248	1367
Taxiresor	11.190	7387

Nyckeltal	2004	2005
<b>Kostnad/resa, kr</b>		
Arbetsresor	330	431
Resor ut ur kommunen	242	319
Resor i annan kommun		218
Riksfärdtjänst	909	537
Specialfordon	594	508
Taxiresor	134	104
<b>Kostn/resa för alla resor</b>	<b>187</b>	<b>211</b>



## Verksamheternas redovisning

### Övriga tekniska verksamheter

tkr	Bokslut 2003	Bokslut 2004	Bokslut 2005	Budget 2005
Intäkter	1 590	3 014	1 563	1 135
Kostnader	-2 786	-2 909	-2 019	-1 291
<b>Netto</b>	<b>-1 196</b>	<b>105</b>	<b>-456</b>	<b>-156</b>
Budgetavvikelse			-300	

#### Ekonomi

Verksamheterna totalt redovisar ett underskott på 300 tkr.

Resultaten för energirådgivning och trafikinformation bidrar med drygt 60 tkr till detta underskott. Resterande underskott under verksamheten övrigt på drygt 230 tkr är orsakad av juristkostnader för kommunens del i ett vattenmål. Vidare redovisas projekten ”8 fjordar” och ”HEL- projektet” och dess intäkter och kostnader under denna rubrik.

#### Viktiga händelser

STO-regionen (Stenungsund, Tjörn, Orust) finansierar gemensamt en energirådgivare som under året genomfört ett antal aktiviteter inom verksamhetsområdet. Under året har inhandlats en husvagn som inretts till ”energivagn”, vilken används vid informationsträffar och mässor. Vagnen är inredd med utrustning så att tex. vindkraft och pelletseldning kan demonstreras på plats. Vidare har en värmekamera inköps för mätning av energiläckage i byggnader. Energirådgivaren har använt utrustningen under året och genomfört energiutredning-

ar för fastighetsägare och föreningar som ett led i kommunens energieffektivisering.

STO-regionen finansierar gemensamt en trafikinformator som under året genomfört ett antal aktiviteter inom verksamhetsområdet.

Några redovisas nedan:

- Genomfört föreläsningar om alkohol och droger för ungdomar 18-24 år
- Deltagit aktivt i Stenungsunds- och Tjörns trafiksäkerhetsråd
- Genomfört ett antal aktiviteter inom området ANT (alkohol narkotika tobak)
- Genomfört EU- mopedutbildning för åk 9. 144 elever valde att slutföra alla prov på trafikskola och erhöll förarbevis. Alla föräldrar som haft ungdomar som fullföljt utbildningen har erhållit föräldrautbildning
- Genomfört bältes- och hastighetsmätning inom STO- regionen
- Varit med och arrangerat trafiksäkerhetens dag och mopedens dag

#### Framtid

Energirådgivning finansieras i sin helhet av statsbidrag från Energimyndigheten och projektet planeras fortgå så länge bidrag kan erhållas. Verksamheten kommer framöver mer att inriktas mot mindre och medelstora företag samt informationsinsatser inom området förnyelsebar uppvärmning när det gäller nya och gamla bostäder. Trafikinformatörverksamheten finansieras av bidrag från Vägverket och STO- kommunerna och projektet planeras fortgå så länge bidrag kan erhållas.

## Vatten och avlopp

tkr	Bokslut 2003	Bokslut 2004	Bokslut 2005
<b>Resultaträkning</b>			
Intäkter	24 802	25 713	25 383
Kostnader	-23 626	-26 522	-22 540
<b>Resultat</b>	<b>1 176</b>	<b>-809</b>	<b>2 843</b>
<b>Balansräkning</b>			
<u>Tillgångar</u>			
Anlägg.n.tillg.	64 485	62 989	64 663
Omsättningstillg.	5 547	5 547	5 549
<b>Summa tillgångar</b>	<b>70 032</b>	<b>68 536</b>	<b>70 212</b>
<u>EK och skulder</u>			
Eget kapital	9 768	8 959	11 802
Långfr. skulder	60 264	59 577	58 410
<b>Summa EK o skulder</b>	<b>70 032</b>	<b>68 536</b>	<b>70 212</b>

### Måluppfyllelse

- Under året har tre större utredningar genomförts i syfte att klarlägga frågan om Stenungsunds kommuns framtida vattenförsörjning, en juridisk-, en övergripande teknisk- samt en fördjupad studie.
- Arbetet med att sanera och uppgradera befintligt ledningsnät har de senaste 2 åren inte skett i den takt som planerats pga den kraftiga expansion som råder i kommunen och bristande personella resurser. Nyanläggningsarbetet har då prioriterats före saneringsarbetet.
- Mängden ovidkommande vatten/inläckage till spillvattennätet var 20 % år 2005 vilket är en halvering jämfört med inläckaget de år då situationen var som sämst (95-99). Den kraftiga minskningen av ovidkommande vatten är ett resultat av den offensiva satsning på sanerings och renoveringsarbete på spillvattennätet som bedrivits i kommunen de senaste åren. VA-enheten klarar därmed 2005 års målsättning, dvs max 30 % inläckage.
- Antalet anmärkningar avseende kvalitén på dricksvattennätet var 10 st. av de totalt ca 1000 st. parametrar som analyserades på dricksvattennätet år 2005, vilket är ett mycket gott resultat sett till målet som var max 20 anmärkningar under 2005.
- Förlust/svinn på dricksvattennätet var 24 % 2005 vilket var ett godtagbart resultat historiskt sett men där 2005 års mål om max 20 % förlust ej uppnåddes. Under året uppstod ett antal större läckor vilket har påverkat resultatet negativt. Snabbt och effektivt arbete avseende läcksökning samt att hålla en god standard på dricksvattenledningarna är nyckeln till framgång när det gäller detta mål.

### Ekonomi

VA-enheten redovisar 2005 ett positivt resultat på 2 843 tkr, vilket innebär ett mycket bättre resultat än budgeterat underskott på - 594 tkr. Grundintäkterna blev drygt 600 tkr lägre än budgeterat, vilket helt beror på att de rörliga vattenavgifterna hamnade på en lägre nivå än budgeterat. Engångsintäkterna i form av anläggningsavgifter blev dock rekordstora, ca 1 500 tkr, vilket var 600 tkr mer än budgeterat. De totala kostnaderna blev ca 2 800 tkr lägre än budgeterat varav lägre räntor och avskrivningskostnader utgjorde ca 1 600 kkr. Vidare har varken drift- och underhållsarbeten eller investeringar klarats att genomföras i den omfattning och takt som planerats. Rimlig taxenivå/driftbudgetnivå för VA-verksamheten är fortfarande svårt att förutsäga i o m att kommunen ännu befinner sig i en kraftig expansionsfas som innebär stora investeringskostnader, men som också ger stora engångsintäkter i form av anläggningsavgifter när nya bostäder inkopplas. De senaste årens ekonomiska utfall har pga av dessa förutsättningar präglats av stora variationer. Vidare kan konstateras att de senaste årens låga ränteläge varit mycket gynnsamt för VA-verksamheten men att räntehöjningar sannolikt kan förväntas på sikt. Inom en snar framtid förväntas även stora investeringskostnader för att säkra framtida vattenförsörjning i Stenungsund. På grundval av vad man kan se i nuläget föreslås oförändrad taxenivå och att man bevakar de närmaste årens ekonomiska utfall för att skapa sig en tydligare bild av framtida kostnads- och intäktsnivåer.

### Viktiga händelser

Under 2005 har flera större fastigheter och Kåkenäsområdet VA-anlutits, vilket gett ovanligt stora engångsintäkter som kraftigt påverkat utfallet i positiv riktning. VA-verksamheten har även 2005 präglats av ett oförtrutet arbete med att ersätta gamla nedslitna VA-anläggningar från 50-60-talet.

Arbetet avseende de 4 stora exploateringsområdena i Hallerna har startats vilket innebär en tuff men intressant utmaning för VA-enheten. Stenungsund befinner sig i en kraftig expansionsfas, vilket kräver en förstärkning av personalgruppen för att upprätthålla god service samt att klara en dräglig arbetsbelastning.

Under året färdigställdes ett nytt avloppsreningsverk i Svenshögen, som genom lyckad upphandling och projektledning landade på en total kostnad på 4 500 tkr, vilket var knappt 1 500 tkr lägre än beviljad investeringsram. Byggkostnaderna för VA-anlutningen av Kåkenäs överskred intäkterna vilket föranledde att investeringsmedel om 700 tkr beviljades för projektet. En mindre ombyggnation av centralortens avloppsreningsverk genomfördes för att klara myndighetskraven gällande förbättrad fosforreduktion.

### Framtid

Det finns begränsad kapacitet vid kommunens avloppsreningsverk men främst mycket begränsad tillgång på dricksvatten från kommunens enda stora vattentäkt

## Verksamheternas redovisning

Stora Hällungen. För att kunna möjliggöra en fortsatt tillväxt och befolkningsökning i Stenungsund måste VA-försörjningen i kommunen långsiktigt planeras och säkerställas genom omfattande investeringar. Målsättningen för 2006 är att politiskt kunna behandla frågan om framtida dricksvattenförsörjning med stöd av de utredningar som nu är genomförda. Vidare krävs fortsatt stora insatser på kommunens samliga ledningsnät (kapacitetsutredningar, nyanläggning, sanering, uppgradering) för att klara kommunens kraftiga befolkningsstillväxt och exploateringstakt samt skärpta krav från tillsynsmyndigheterna.

Nyckeltal	2003	2004	2005
Köpt/producerat vatten i tm <sup>3</sup>	1 520	1 480	1 562
Försålt vatten till kund i tm <sup>3</sup>	1 164	1 273	1 132
Försålt/producerat, diff. i %	77%	86%	72%
Intäkt: rörlig avgift i tkr	18 920	19 013	18 286
Nyttillkomna **VA-anläggning	254	100	70

\*\* Skall ej förväxlas med nyttillkomna kunder.

## Renhållning

tkr	Bokslut 2003	Bokslut 2004	Bokslut 2005	Budget 2005
Intäkter	7 306	9 213	9 751	9 200
Kostnader	-7 815	-8 537	-10 089	-9 200
<b>Netto</b>	<b>-509</b>	<b>676</b>	<b>-338</b>	<b>0</b>
Budgetavvikelse			-338	
<b>Balansräkning</b>				
<u>Tillgångar</u>				
Omsättningstill.	-1 202	-526	-864	-426
Summa tillgångar	<b>-1 202</b>	<b>-526</b>	<b>-864</b>	<b>-426</b>
<u>EK och skulder</u>				
Eget kapital	-1 202	-526	-864	-426
Summa EK o sku	<b>-1 202</b>	<b>-526</b>	<b>-864</b>	<b>-426</b>

## Ekonomi

Verksamheterna totalt redovisar ett underskott på drygt 300 Tkr. Årets resultat innebär att verksamhetens egna kapital nu är - 864 tkr. Intäkterna under året har ökat mot budget på grund av utbetalade bidrag för förberedande undersökningar av förorenad mark vid Stripplekärr där kommunen haft en förbränningsanläggning. Underskottet för verksamheten beror främst av följande två orsaker:

- December (2004) månads avgifter från Renova (ersättning för ÅVC på Kläpp och miljöstationerna) som borde ha belastat 2004 har belastat 2005 års resultat med 140 tkr. År 2005 har således belastats med 13 månaders avgifter från Renova.

- Kostnaderna för Rinneladeponin har överskridit budget med 163 Tkr på grund av konsultkostnader för utredning om förorenad mark kring deponiområdet.

Vidare har ökade kostnader för återvinningscentralen på Kläpp och miljöstationerna kompenseras av budgeterade medel för förväntad förbränningskatt som ej infördes år 2005.

## Viktiga händelser

Renhållningen i Stenungsunds kommun utförs av en entreprenör, Stenungsunds Renhållning AB som svarar för insamling av hushållsavfall. Bolaget är också entreprenör år flera av materialbolagen som organiserar insamlingen år producenterna. Renova som kommunen är delägare i bränner hushållsavfallet och svarar också för insamlingen av kommunens miljöfarliga avfall samt återvinningscentralen på Kläpp. Hushållens grovsopor som ingår i hushållsavfallet insamlas två gången per år hos helårsboende.

Under året har anläggning för lakvattenbehandling för Rinneladeponin upphandlats och utförts. Vidare har fortsatta utredningar av förorenad mark genomförts vid Stripplekärr.

## Framtid

Under de senaste två åren har kostnaderna för återvinningscentralen på Kläpp ökat markant. Orsaken till detta kommer att utredas under år 2006 och förslag på åtgärder för att bryta trenden kommer att föreslås. Avtalet med vår nuvarande entreprenör löper ut 2006-12-31 varför ny upphandling kommer att ske under år 2006. Vidare kommer utredningar att utföras när det gäller återställning av Stripplekärrsområdet. Frågan kring beskattning av förbränning av hushållsavfall kommer också att vara på agendan. Effekterna av införandet av källsorteringen för ett antal år sedan har ebbat ut. Det kan bli aktuellt att utreda en eventuell större differentiering i taxan för att öka motivationen för ökad sortering i hushållen.

Nyckeltal	2003	2004	2005
<u>Invägda mängder Renova, ton</u>	5 545	5 757	5 853
Därav biologiskt, ton	199	138	149

### Antal hämtningar, st

Veckohämtn, helårshus	3 700	3 830	3 940
2- veckorshämtn, helårshus	1 290	1 380	1 280
4- veckorshämtn, helårshus	665	700	650

Antal bilar som besökte ÅVC	12 188	12 589	12 214
-----------------------------	--------	--------	--------

### Fastighetsförvaltning

tkr	Bokslut 2003	Bokslut 2004	Bokslut 2005	Budget 2005
Intäkter	90 737	101 850	109 128	108 598
Kostnader	-92 522	-98 275	-106 869	-108 598
<b>Netto</b>	<b>-1 785</b>	<b>3 574</b>	<b>2 259</b>	<b>0</b>
Budgetavvikelse			2 259	

#### Måluppfyllelse

I kommunen finns en övergripande målsättning att utifrån 2003 års nivå till 2007 minska energianvändningen med 25%. Kostnaden har sedan 2003 minskat med ca. 14%. Fastighetsförvaltningen bidrar bl.a via månadsvis energiuppföljning samt via ett antal energiinvesteringar. Fastighet kommer att fortsätta med investeringar i teknik samt att arbeta med energisparåtgärder.

Totalkostnaderna för renhållningen är något högre än 2004 men rensat för volymökningen av lokaler har sophanteringens minskat med ca. 1%. Sedan 2003 är minskningen ca. 3%.

Kostnaderna för förbrukningsmaterial är näst intill samma som föregående år men rensat för inflation och nya ytor har dessa kostnader minskat med ca. 4%. Målet är att utifrån 2003 års nivå minska med 10%. Halva målet har uppnåtts på två år

#### Ekonomi

Fastighetsförvaltningen redovisar för budgetåret 2005 ett överskott på 2 259 tkr.

I årets första delårsrapport (april) antogs ett 0-resultat och i den andra (augusti) ett budgetöverskridande med 1 275 tkr. När året nu summeras visar det sig att det har gått betydligt bättre än vad som förutsades. Detta beror dels på att beslutet om att Fastighet fick använda knappt 1 800 av tidigare överskott kom för sent för att fullt ut hinna planera och sätta igång en del uppskjutna underhållsarbeten. En annan förklaring är att hyran på Idrottshallen i Stora Höga blev lägre än väntat, något vi inte hade kännedom om under första delen av året. Ytterligare förklaringar är att det milda vädret höll i sig under hela året.

Fastighetsservice, kostnader för egen personal och köpta städentreprenader, har under 2005 ökat med ca 5%. Detta förklaras dels av att lokalytan fortsatt att öka med 1 736 m<sup>2</sup> och dels av löneökningar. Fastighetsservice redovisar ett överskott på drygt 1 000 tkr, vilket det finns flera förklaringar till. Kostnaderna för sjuklön är betydligt lägre än förväntat dels beroende på att kostnaderna för sjuklöneformen överskattats och dels på att Fastighet haft en fortsatt positiv trend vad gäller sjukskrivningar. Vidare har några personer med åtgärdsanställningar som till största delen finansieras av statsbidrag (lönebidrag) delvis ersatt ordinarie personal. Ytter-

ligare en förklaring är att den stora volymökningen under senare år gjort att Fastighet kunnat effektivisera sitt arbete, de nya resurser som beviljats har inte fullt ut använts. Slutligen har kostnaden för städentreprenaden på Tallåsen kunnat sänkas efter upphandling.

Det blev under 2005 klart med hyresnivån på Idrottshallen i Stora Höga. Räntenivån blev betydligt lägre än kalkylerna visade innan och under byggnation, vilket innebär ett överskott mot budget på ca. 400 tkr. Ombyggda Furugården har inte varit i bruk under 2005 vilket inneburet att Fastighet inte fått in de hyresintäkter man budgeterat för. Detta har delvis kompenseras av att driftkostnaderna varit lägre än om verksamheten varit i gång.

Kostnaderna för el och värme har under 2005 fortsatt att sjunka. Fjärrvärmekostnaderna är de lägsta på fem år och beror naturligtvis i huvudsak på att 2005 haft mildt väder. Även elkostnaderna har minskat i förhållande till föregående år och beror endast till en mindre del av klimatet. Istället är säkert förklaringen att det gjorts en del energiinvesteringar samt att ett aktivt arbete pågår för att förmå verksamheterna att sänka elförbrukningen. Bl.a har Fastighet på prov en modell som innebär att verksamheterna får ekonomiskt tillgodoräkna sig elbesparingar. Kostnaderna för el och uppvärmning (inkl olja) är ca. 600 kr lägre än 2004 och ca. 1 800 tkr lägre än budgeterat.

För att klara budget 2004 genomfördes inte allt planerat underhåll det året. Beslutet att få disponera 1 775 tkr för dessa framflyttade åtgärder togs först i augusti vilket innebar att alla framflyttade underhållsobjekt inte hanteras och genomförs. Kostnaderna för underhåll är trots detta mycket högre än föregående år och beror dels på några stora åtgärder och dels på att kostnaderna för installationer som värme och ventilation tar en allt större del av budgeten i anspråk. Noterbart är att endast 4 tkr av de riktade medel (100 tkr) för ökad handikapp-tillgänglighet i offentliga lokaler använts under året. Elsaneringen, drygt 500 tkr, var planerad till hösten men fick skjutas på.

För att klara behovet inom skola/barnomsorg har en ytterligare avdelning öppnats i Ödsmål där kommunen hyr lokaler vid rondellen/krysset. Dessutom har moduler hyrts in till Kyrkenorumskolan/Kyrkenorum förskola. 2005 års kostnader för dessa tillfälliga och nya lokaler har varit 504 tkr vilket i sin helhet finansierats av verksamheterna inom skola/barnomsorg.

#### Årets investeringar

Investeringarna har uppgått till 24 944 tkr vilket är en betydligt lägre volym än de senaste årens och beror på att ny- och ombyggnaderna på Tallåsen är klara.

Under året har det investerats för att spara energi. På Jörlandaskolan har det installerats en bergvärmepump. På Kopperskolan och Stenungskolan har termostater och regler-system installerats. Förvaltningsbyggnaden

## Verksamheternas redovisning

har fått nytt styr och reglersystem samt frekvens- omvandlare på ventilationssystemet. I Sundahallen har en värmepump installerats som återvinner värme från ventilationen. Tillbyggnaden av 4 klassrum av hus G på Stenungskolan togs i bruk. På Kristinedalskolan har matsalen byggts ut samt köket byggts om. På Jörlandaskolan har kortlås installerats. Sundahallen har fått ett eget ställverk för att säkra den framtida elförsörjningen. På Nösnäsgymnasiet har etapp två av utbyggnaden på balkongerna som började 2004 byggts färdigt. På Jordhammar har nytt VA system lagts ner detta har varit ett krav från Miljö o Hälsa. På Jörlanda Förskola har köket byggts om för att uppfylla krav enligt livsmedelslagen. Projektering av om- och tillbyggnad av köket på Kyrkenorumskolan för att uppfylla krav enligt livsmedelslagen. Tre nya gräsklippare har köpts in. För verksamheterna har det installerats allanrop på Kopperskolan. Markiser har monterats och lekutrustning har utökats på ett antal objekt. På uppdrag har det gjorts ljudmätningar och åtgärder på Förskolor för att minska ljudnivån.

### Viktiga händelser

Fastighetsförvaltningen förvaltar alla kommunens byggnader. Under 2005 har vi fortsatt att satsa på att förbättra inomhusmiljön och klimatet. Omläggning av golvmattor för att förbättra inomhusmiljön och underlätta lokalvården har skett. Samtidigt med dessa åtgärder har även ytskikt på väggar och tak fräschats upp. Underhåll av större omfattning har utförts på Stenungskolan och Kopperskolan där dränering har lagts om. Förvaltningsbyggnaden har fått träfasaden ommålad. Gymnastiksalarna på Stenungskolan och Kopperskolan har fått ny belysning. I Sundahallen har ny solavskärmning satts upp i simhallen. Belysningen i Norumsborg har bytts ut till energisnålare och dagsljusliknande belysning, vilket innebär besparingar på ca 50%.

En åtgärd för att minska skadegörelsen är att i ett försök med frekvensstyrd rondering av vårt bevakningsföretag på skolor och förskolor.

Natten den 11 december drabbades Gamla Kommunhuset av en brand. Skadorna blev begränsade. En lokal blev utbränd och en blev rök- och vattenskadad. De drabbade hyresgästerna har flyttat till ersättningslokaler under tiden reparationen av lokalerna pågår.

Kostnaderna för skadegörelse har dessvärre fortsatt att öka något, från 401 tkr 2004 till 411 tkr 2005. Åtgärder för att minska kostnaderna har påbörjats.

Åtgärder för att spara på energi, vatten och el samt att hålla nere övriga driftkostnader på fastigheterna pågår kontinuerligt.

### Framtid

Under 2006 kommer vi att fortsätta att utföra underhållsåtgärder på ventilationsanläggningar för att uppnå en bättre inomhusmiljö. Vi kommer att utföra energisparinvesteringar på b.l.a Ekenässkolan, Ucklumskolan och Bergsvägen Förskola där vi ser på alternativa värmekällor. Det yttre och inre underhållet på fastigheterna kommer att fortsätta enligt upprättade underhållsplaner.

Ändringar av lokaler för brukarnas verksamhetsförändringar kommer att ske i samråd med dessa. Vi kommer att fortsätta med att skaffa hjälpmedel för att underlätta och förbättra skötseln av lokalerna, samarbeta med övriga förvaltningar för att minska skadegörelsen samt fortsätta med frekvensstyrd rondering. Incitamentet för verksamheterna att spara energi som innebär lägre internhyra kommer att fortsätta under året.

Nyckeltal	2003	2004	2005
Yta verksamhetslokal (m <sup>2</sup> )	107 241	112 785	114 521
varav hyrda moduler (m <sup>2</sup> )	2 752	4 031	3 857
Nya lokaler under året (m <sup>2</sup> )	4 818	5 544	1 736
Fastighetsservice på entreprenad, andel i %	3	5	5
Fastighetsservice, kr/m <sup>2</sup> *	159	172	176
El , fjärrvärme, olja kr/m <sup>2</sup>	154	141	132
Internhyra, kr/m <sup>2</sup>	704	733	767
Kapitalkostnad, kr/m <sup>2</sup>	271	276	290
Underhåll, kr/m <sup>2</sup>	74	69	103
varav....			
Yttre underhåll	31	24	37
Inre underhåll	22	22	31
Underhåll av installationer	21	23	35
Skadegörelse i tkr	171	401	411
<u>Årsförbrukning skolor (m<sup>2</sup>)</u>			
Värme o varmvatt (kWh/m <sup>2</sup> )	147	137	126
Vatten (m <sup>3</sup> /m <sup>2</sup> )	0,33	0,31	0,30
El (kWh/m <sup>2</sup> )	96	91	87
<u>Årsförbrukning förskolor (m<sup>2</sup>)</u>			
Värme o varmvatten (kWh/m <sup>2</sup> )	154	169	165
Vatten (m <sup>3</sup> /m <sup>2</sup> )	0,60	0,62	0,46
El (kWh/m <sup>2</sup> )	59	62	63

## Verksamheternas redovisning

### Måltid

tkr	Bokslut 2003	Bokslut 2004	Bokslut 2005	Budget 2005
Intäkter	10 769	11 816	12 319	12 339
Kostnader	-30 744	-33 131	-35 792	-35 031
<b>Netto</b>	<b>-19 975</b>	<b>-21 315</b>	<b>-23 473</b>	<b>-22 692</b>
Budgetavvikelse			-781	

### Måluppfyllelse

Enheten skall verka för hälsosamma matvanor som motverkar kostrelaterade sjukdomar och stämmer överens med en hållbar utveckling.

*Äldreomsorgen:* Stor kraft har lagts på att förbättra den konsistensanpassade kosten. Enligt riktlinjerna i "Mat och kostbehandling för äldre" Livsmedelsverkets förslag skall kosten beredas till den konsistens som varje enskild individ bedöms behöva. Många inom äldreomsorgen har tugg- och sväljsvårigheter och därför är det extra viktigt att konsistensanpassa för att motverka undernäring hos de boende.

Under året har den konsistensanpassade kosten vidareutvecklats och resulterat i tillagning av Sufflékost som ersatt Passerad och Mald kost from sommaren 2005. Både boende och verksamhetspersonal är överens om att både aptit och näringsstatus har förbättrats på grund av Sufflékosten.

*Barnomsorgen:* Ett nytt upplägg för matrådsmöte har testats under året för förskolorna i söder med målet att förbättra kostvanorna hos barnen. Representanter för föräldrar, barnomsorgs- och måltidpersonal, rektor och enhetschef för Måltid har deltagit. Många viktiga beslut för att förbättra kostvanorna har tagits i samförstånd på mötena och därmed har det sedan varit lättare att genomföra besluten i praktiken.

*Skolan:* Arbetet med att få eleverna att förstå vikten av bra matvanor har pågått under året. Det har varit olika teman på olika skolor med bland annat hälsodagar eller hälsoveckor där sambanden av hur man mår och hur man äter lyfts fram. Temadagarna har arrangerats tillsammans med den pedagogiska personalen.

### Ekonomi

Årets underskott uppgår till - 781 tkr.

Huvudsakliga problemområden är:

*Äldreomsorgsmaten:* felaktig prissättning på hemtjänstmaten ( - 270 tkr ) och för hög personaltäthet på Tallåsens kök ( - 60 tkr ).

*Personalmåltider ( - 170 tkr ):* bristfällig redovisning av antalet ätande personer.

Ökade livsmedelskostnader på grund av förändrade regler angående kylning, infrysning och hantering av vissa livsmedel.

Andelen livsmedel som inte kan hanteras enligt Livsmedelslagens krav, och därför måste slängas, har ökat.

Dessutom har under året genomförts åtgärder enligt myndighetskrav för motsvarande 86 tkr.

Extraordinära personalkostnader i samband med anställningsupphörande, 56 tkr.

### Viktiga händelser

Ett nytt kostdatasystem som skall användas för att närings- och kostnadsberäkna alla matsedlar inom enheten har upphandlats under året. På sikt skall systemet även användas för att utföra beställningarna från respektive avdelning eller enhet för att få en bättre kostnadskontroll på utlevererade produkter från köken.

Enheten har fått möjlighet att medverka i ett Samlingsprojekt för kompetensutvecklingsanalys - Växtkraft Mål 3 där GR (Göteborgsregionens Kommunalförbund) är projektägare och elva kommuner av de tretton som ingår i GR har deltagit i projektet.

Kristinedalskolans kök renoverades under sommaren så att det blev mer funktionsdugligt och befintliga myndighetskrav åtgärdades. Matsalen renoverades och byggdes dessutom till så att gästerna nu har en ljus och trevlig matsal. Nya ljusa möbler införskaffades också.

Den stora befolkningsökningen i kommunen och fritidsomsorgen som växt under åren har bidragit till att verksamheten inom Måltid har fått en större omfattning. Verksamhetsökningar och hårdare myndighetskrav gör att en del av livsmedelslokalerna inte klarar lagstiftningens krav. Vid inspektion av livsmedelslokalerna från Miljö- och hälsoskyddsavdelningen har Måltid fått en del nya myndighetskrav att arbeta med framöver. Aktuell verksamhet och godkännande för lokal stämmer inte alltid överens.

### Framtid

Från och med 1 januari, 2006 ersätts den svenska livsmedelslagstiftningen med EU:s nya lagstiftning. Den nya lagstiftningen skärps och tydliggör företagarens ansvar för livsmedelssäkerheten.

För Måltids verksamhet innebär lagändringen att alla kök skall omgodkännas enligt de nya lagkraven. Livsmedelssäkerheten skall garanteras genom att riskbaserade egenkontrollprogram tas fram. Nuvarande egenkontrollprogram utgör grundförutsättningarna och sedan skall riskbedömningen göras genom att en HACCP-plan tas fram. HACCP står för Hazard, Analysis, Critical Points och är ett system som identifierar, bedömer och kontrollerar risker som är av betydelse för livsmedelssäkerheten.

## Verksamheternas redovisning

Måltid kommer att se över möjligheten att flytta viss verksamhet från Nösns tillagningskök (där det tillagas mer än vad köket är godkänt för) till Tallåsens kök för att åtgärda befintliga myndighetskrav.

Enheten kommer även att se över möjligheten att utöka tillagningen av kyld mat då det är svårt att klara varmhållningstiderna enligt livsmedelslagen med befintligt system.

### Nyckeltal

<b>Verksamhetstal</b>	<b>ht -03</b>	<b>ht -04</b>	<b>ht -05</b>	<b>förändr</b>
Antal elever i gymnasiet	1 305	1 302	1 304	2
Antal elever år F – 9	3 168	3 159	3 108	-51
Antal barn i skolbarnsomsorg	1 047	1 028	1 054	26
Antal barn i förskola	804	893	977	84
Antal barn i särskolan	46	54	49	-5

<b>Nyckeltal</b>	<b>2003</b>	<b>2004</b>	<b>2005</b>	<b>förändr</b>
Antal heldagsportioner till särskilt boende	51 882	54 556	56 368	1 812
- därav heldagsportioner	51 414	54 556	56 368	1 812
Antal luncher, matdistribution	13 197	16 033	22 250	6 217
Barn som p.g.a. sjukdom erbjuds specialkost	390	395	396	1
Barn som p.g.a. etnisk bakgrund eller religion erbjuds specialkost	85	90	92	2
Procentandel KRAV-märkt livsmedel	8,1%	8,6%	8,4%	-0,2%

## Fritid

tkr	Bokslut 2003	Bokslut 2004	Bokslut 2005	Budget 2005
Intäkter	12 012	11 394	11 111	11 618
Kostnader	-25 730	-26 073	-26 390	-26 628
<b>Netto</b>	<b>-13 718</b>	<b>-14 679</b>	<b>-15 280</b>	<b>-15 010</b>
Budgetavvikelse			-270	

## Mål och syfte

Fritids verksamhetsmål är att erbjuda och aktivera alla kommunens invånare genom att tillhandahålla ändamålsenliga anläggningar och mötesplatser för idrott och rekreation samt arrangera ett rikt och omväxlande utbud av föreningsaktiviteter. Verksamheten skall även stimulera till meningsfulla aktiviteter och sociala nätverk i drogfria miljöer, med prioritet för barn och ungdomar i åldrarna 7-20 år.

## Ekonomi

Årets resultat visar ett underskott 270 tkr. Detta beror huvudsakligen på reparationskostnader av badplatsbryggor efter stormen "Gudrun" samt uteblivna intäkter från Sundahallen.

## Verksamhet

Kommunens stora föreningsliv fortsätter att utvecklas på en hög nivå och det finns inga synliga tendenser på en avmattning av aktiviteter i ungdomsföreningarna. Den nya Bollhallen i Stora Höga och Näridrottsplatsen i Hasselbacken har blivit ett stort lyft för kommunens ungdomar. Genom att Fritid har kunnat hyra ut mera tider i stor idrottshall till föreningslivet har det varit möjligt att utöka uthyrningarna till privatpersoner och företag dom mindre gymnastiksalarna. Den största idrotten i kommunen är fotboll där antalet tjejer ökar markant. Denna verksamhet har ett stort behov av nya tränings- och matchytor då dom nuvarande inte räcker till. Verksamheten lade under våren ner mycket arbete på att återställas kommunens badbryggor och röja vandringleder efter stormen Gudrun.

Simhallen i Sundahallen har under året haft 6 000 färre besökare än förra året som var ett rekordår. Besökantalet på våra fritidsgårdar fortsätter att öka.

## Viktiga händelser

Värt att notera är Internationell hundutställning på Nös-näsvalen, internationell dragkamptävling, finalen av Rock of Bohuslän i Sundahallen och inte minst Simklubben S-77's fantastiska framgångar med 21 SM-medaljer och två landslagssimmare.

Visste du att :

- Badet i Sundahallen har besökts av 96 000 gäster.
- 760 barn och vuxna har deltagit i våra ute- och innesimskolor.
- 2.3 miljoner kr betalats ut i kontanta bidrag till kommunens ungdomsföreningar
- Fritidsgårdarna har haft mer än 12 000 besök.
- Kommunen har 143 registrerade föreningar
- Ungdomsmottagningen har haft 4 721 besök.
- Föreningslivet har 6 654 medlemmar mellan 7-20 år.

## Framtid

Noterat för framtiden är att det inte finns några tendenser till avmattning av föreningslivets aktiviteter vilket medför fortsatt tryck på kommunens idrottsanläggningar. Kommunens föreningsdrivna anläggningar har idag stora underhållsbehov som inte kommer att minska i framtiden då allt tyder på att verksamheterna fortsätter att utvecklas. Det är även viktigt att planlägga och avsätta mark för framtida expansion för våra fotbollsföreningar.

Bryggorna på kommunens badplatser har ett återkommande stort renoveringsbehov. En utveckling av badplatsen i Getskär bör planeras då besökantalet de sista åren fördubblats.

Noterat är även den stora efterfrågan av bättre anpassade omklädnings- och duschmöjligheter i simhallen för den ökande gruppen handikappade samt det stora behovet av en varmvattenbassäng för dom grupper i samhället som har ett stort behov av detta. Även Sundahallens allmänna utrymmen har ett stort behov av underhåll och renovering.



### Kultur

tkr	Bokslut	Bokslut	Bokslut	Budget
	2003	2004	2005	2005
Intäkter	7 803	7 812	7 687	5 764
Kostnader	-26 423	-24 813	-26 455	-24 195
<b>Netto</b>	<b>-18 620</b>	<b>-17 001</b>	<b>-18 768</b>	<b>-18 431</b>
Budgetavvikelse			-337	

#### Måluppfyllelse

Kulturenheten skall erbjuda kommunens invånare ett rikt kulturbud och en god biblioteksservice, (konsumentrådgivning) skall finnas för de som efterfrågar och konferensverksamheten skall vara ett komplement till övrig verksamhet och finansieras av de egna intäkterna. Kulturhuset har ett utbud av kunskap, nöje och kultur men också ett innehåll som påminner om medborgarkontorets, en plats där information och rådgivning inom olika områden finns att tillgå.

#### Ekonomi

Kulturenheten redovisar ett underskott med 337 tkr. 286 tkr avser ianspråket överskott sedan 2004. 2005 års verksamhet visar ett underskott på 51 tkr. En förklaring är att bokbussens dator för utlån och en av bibliotekets servrar kraschade i december vilket ledde till oförutsedda kostnader, 70 tkr, i slutet av året.

#### Viktiga händelser

Under året har den kulturpolitiska visionen, som antogs 2002, reviderats och en uppdaterad version antagits av kommunfullmäktige i oktober 2005. En nyhet i denna är att en biblioteksplan för kommunens biblioteksförseeing till invånarna skall arbetas fram, allt i enlighet med den nya bibliotekslagen.

Många intressanta och publikdragande artister besökte Stenungsund under året och bidrog till att publiken ökade i förhållande till tidigare år. Povel Ramel, Lill Lindfors, Cyndee Peters, Åsa Moberg, Marianne Ahrne hörde till dessa. En välbesökt utställning med Karl Nordströms måleri visades i Galleri Koch och design-året uppmärksammades med en utställning av glaskonst, möbler och textilier. I samarbete med ST-hem, ST-tidningen, Företagarföreningen och Profil Stenungsund visades utomhusbio i Kulturhusparken, den första kvällen visades "Pirates of the Caribbean" och parken var "fullsatt". Långt innan filmen skulle starta bänkade sig åskådarna på gräset och tog fram medhavd picknick, sedan inväntades solnedgången och filmen kunde börja. Kvällen därpå regnade det oavbrutet och filmvisningen flyttades in till Bio Fregatten. Kulturkontoret och Kulturskolan arrangerade en studiedag för samtliga skolper-

sonal med fokus på kultur och konst som pedagogiska verktyg i skolan. I september arrangerades Svensk – Lettiska dagar i samarbete med Nätverket Sverige–Lettland och Svenska Kyrkan. Under några dagar fyllde Kulturhuset med lettiskt hantverk, föreläsningar, seminarier, musik och konst.

Antalet besök på bibliotekets webbplats ökade kraftigt under året, kommuninvånarna vill kunna ta del av bibliotekets tjänster och mediakataloger även utanför ordinarie öppethållande.

En medveten satsning på barn och ungdomars läsning har medfört att andelen utlån av barnmedia ökar för tredje året i rad. Sedan hösten 2004 finns Hälsopunkten i biblioteket, projektet är ett samarbete mellan Folkhälsorådet, 4 S-förbundet, primärvården, apoteket och biblioteket som utifrån ett hälsofrämjande perspektiv erbjuder information i hälsofrågor. Bokbussens utlån ökar och i Ale kommun, som köper service från Stenungsund en dag i veckan, har utlånen på de sjutton hållplatser som besöks under en 14-dagarsperiod ökat med 26,5 %. Bokbussen är barnens bibliotek och 80 % av utlånen är lån av barnmedia.

Mariagårdsprojektet gick in på sitt sista år och under året avslutades byggnation av ett fähus och ett växthus. Ladan vid Mariagården kommer att inredas för att fungera som personalutrymme och verkstad för det arbetslag som jobbar där. Under året har de akuta skadorna på Västergård åtgärdats och underhåll påbörjats av den fastighet kommunen köpt in på Ramsön.

Kulturkontoret ansökte om medel för lokala naturvårdsprojekt och beviljades 103 tkr för att ta fram en åtgärdsplan för Stenunge å en plan som innebär en vidareutveckling och fortsättning av Mariagårdsprojektet. Åtgärdsplanen skall utgöra grund för en ansökan om ekonomiskt stöd för genomförande av planen.

Konsumentkontoret har inlett ett samarbete med hemkunskapslärarna och under året har ca 200 elever fått lära sig om konsumentinformation. Inbokningar av konferenser var låg i början av året för att sedan återhämta sig under årets två sista månader och årets resultat blev tillfredsställande. Ett seminarium med Lill Lindfors har arrangerats under året.

#### Framtid

En upprustning av inventarier och lokaler i Fregatten har påbörjats och skall fortgå under de närmaste åren. En vision av framtidens bibliotek börjar ta form, informations- och åsiktstorg, mötesplatser och plats för digitala arbetsplatser och trådlösa internetzoner är något av det som skall inrymmas vid sidan av mer traditionella media.

Upphandling av en ny bokbuss har påbörjats och denna kommer att tas i drift i början av 2007.

## Verksamheternas redovisning

Mariagårdsprojektet kommer förhoppningsvis att fortleva trots att stödet från europeiska socialfonden upphör, eventuellt kan Länsstyrelsens bidrag till lokala naturvårdsprojekt och till kulturmiljövård tillföra resurser till området kring Mariagården.

Betänkandet ”Ett steg mot ett enklare och snabbare skuldsaneringsförfarande” om ändringar i skuldsaneringslagen kommer troligen att tas under 2006 och kommer att innebära förändringar i kommunernas arbete med skuldsaneringsärenden.

### Nyckeltal

Antalet besökare till kulturhuset och på husets olika arrangemang har ökat under 2005, 1400 besök registreras dagligen. Bibliotekets utlåningssiffror är i stort sett oförändrade och tillhör de högsta i landet. Inbokningarna av konferenser var låga i början av året men vände sedan helt under november och december, vilket innebär att intäktskravet uppnåddes.

Nyckeltal	2003	2004	2005
<b><u>Kulturhuset</u></b>			
Antal besök	507 665	469 026	499 849
Antal besök/dag	1 402	1 296	1380
Antal arrangemang	194	154	188
Antal utställningar	16	14	13
Antal besökare på utst.	17 159	14 284	18850
<b><u>Biblioteket</u></b>			
Antal besök	255 100	247 300	241 600
Antal utlån	319 200	326 800	326 500
			prel
Antal utlån/invånare	14,6	14,3	14,2
<b><u>Konsumentkontoret</u></b>			
Antal ärenden	2 565	2 456	2469
<b><u>Konferens</u></b>			
Konferensgäster	27 420	29 082	19 071

### Individ- och familjeomsorg

tkr	Bokslut 2003	Bokslut 2004	Bokslut 2005	Budget 2005
Intäkter	136 062	131 256	81 877	80 306
Kostnader	-132 206	-128 515	-132 966	-133 307
<b>Netto</b>	<b>3 856</b>	<b>2 741</b>	<b>-51 089</b>	<b>-53 001</b>
Budgetavvikelse			1 912	

#### Individ- och familjeomsorg

Inom IFO handläggs ärenden som gäller insatser enligt LSS, vård och behandling av barn, ungdomar och vuxna (inklusive försörjningsstöd till individer med missbruk- och/eller psykiatrisk problematik), familjerättsliga frågor samt uppsökande och förebyggande arbete. Arbetet innebär såväl myndighetsutövning som råd och stöd och behandling. Det sociala arbetet bygger på respekt för den enskildes personliga integritet och självbestämmanderätt. Verksamheten styrs av socialtjänstlagstiftningen (SoL, LVU, LVM, LSS) och av de mål som politikerna angivit.

Verksamheten är indelad i:

Familjeomsorg. Inom avdelningen handläggs familjeärenden i syfte att ge föräldrar, barn och ungdomar stöd, vård och behandling i de situationer de själva önskar det eller om det är påkallat från andra instanser. Alla insatser skall i första hand ske i frivillighet och samförstånd.

Socialmedicin/psykiatri. Avdelningen handlägger ärenden relaterade till missbruk, försörjning och psykiatri för i huvudsak vuxna människor.

Handikappomsorg. Avdelningen vänder sig till personer med fysiska och/eller psykiska funktionshinder. Det kan vara personer med utvecklingsstörning, personer med autism eller personer med fysiskt eller psykiskt funktionshinder.

Dessutom ingår inom IFO, i samarbete med Tjörn och Orust, Familjerådgivningen. Denna verksamhet rymmer också Krismottagning för män och Krismottagning för kvinnor. Man kan vara anonym och det förs inga journaler.

Familjeomsorg och Socialmedicin är en del av SOCSAM-försöket, 4S, där också Primärvård, Försäkringskassan och delar av Vård och äldreomsorg ingår. En del av verksamheten bedrivs i nära samverkan med dessa aktörer, andra delar är samordnade med andra huvudmän. Alla som arbetar inom socialtjänsten har tystnadsplikt

#### Måluppfyllelse

IFO uppfyller målsättningen om att akuta insatser skall verkställigas omedelbart, andra inom rimlig tid, d v s tre månader. IFO uppfyller också målsättningen om att

nybesök skall tas emot inom åtta dagar. Däremot uppfylls inte målsättningen om högst 14 dagars väntetid till familjerådgivningen. Målsättningen att alla utredningar skall göras skyndsamt är också i stort sett uppfylld. Likaså att alla barninsatser i första hand skall erbjudas på hemmaplan. Målsättningen om att alla vuxna inom Handikappomsorgens gruppboendestäder skall ha en individuell plan är ännu inte uppfylld.

#### Ekonomi

Individ- och familjeomsorg uppvisar ett sammanlagt överskott för 2005 på 1 912 tkr varav:

Familjeomsorg visar ett sammanlagt överskott på 1 844 tkr. Anledningen är främst att den sammanlagda köpta vården fortsätter att minska.

Socialmedicin/psykiatri visar ett sammanlagt underskott på 724 tkr fördelat på ett överskott inom psykiatrin om 963 tkr, beroende på lägre personalkostnader än budgeterat, och ett underskott om 1 687 tkr avseende försörjningsstödet. Detta underskott kan härledas till klienters komplexa problembild och därigenom svårigheter med att finna annan försörjning

Handikappomsorg visar ett sammanlagt underskott på 308 tkr. Främsta anledningen är nya insatser inom personlig assistans och boendekostnader i samband med skolgång i andra kommuner.

Socialtjänstens gemensamma administration visar ett överskott på 960 tkr främst beroende på vakanser, lägre IT-, utbildnings- och annonseringskostnader

#### Viktiga händelser

Arbetet med att samlokalisera IFO's ungdomsteam med Ungdomsmottagningen under det gemensamma namnet Ungdomshälsan har fortsatt. Gemensam familj rätt för STO-regionen är förlagd till Stenungsunds kommunhus sedan 1 februari, 2005.

Ett stort fokus har under året lagts på föräldrautbildningar inom Familjeomsorg men också inom Familjerådgivningen. IFO har också, i mycket hög utsträckning, deltagit i 4S initiativ om ökad samverkan inom områdena Barn & föräldrar, Unga vuxna och Sammansatta gruppen.

Den dagliga verksamheten (Stenen) inom Handikappomsorgen har pga fuktskador tvingats byta lokal. Enheten är nu delad i tre områden i tre olika fastigheter. Boendestödet inom psykiatrin har utökats med två hel-tidstjänster.

#### Framtid

Ungdomsteamet permanentas som en egen avdelning med egen chef under 2006 och samlokaliseras med Ungdomsmottagningen.

Två nya gruppboendestäder, ett med inriktning ungdom och ett med inriktning psykiatri projekteras under 2006. Familjeomsorg kommer att erbjuda föräldrar föräldrautbildningar som en tidig och förebyggande insats. Handikappomsorgens kommande behov kommer ytterligare ses över.

## Verksamheternas redovisning

Nyckeltal	2003	2004	2005
Antal barn köpt vård institution	23	17	17
Antal vårddygn institution	6 003	4 049	4 235
Antal barn köpt vård familjehem	21	22	18
Antal vårddygn familjehem	6 492	7 212	5 316
Utfall institution/familjehem tkr	15 322	15 317	13 039
Antal vuxna köpt vård institution	15	10	14
Antal vårddygn institution	1 410	1 495	1 264
Antal vuxna köpt vård familjehem	2	1	1
Antal vårddygn familjehem	213	245	34
Utfall institution/familjehem tkr	2 221	2 207	1 572
Antal personer med beslut enligt LSS	144	148	145
Antal besl. Insats. avlastning	109	112	113
Antal besl. insatser pers.ass.	38	40	44
Antal boende egna gruppboenden	32	32	34
Antal boende köpta gruppboenden	6	6	5
Antal pers.besl. daglig verks.	45	48	53
*Köpta platser daglig verks.	3	3	1
Antal samtal familjerådgivning	134	182	170
Antal samtal krismott. män	115	98	75
Antal samtal mott. kvinnor	174	134	119

\* Annan kommun

### Vård och Äldreomsorg

tkr	Bokslut 2003	Bokslut 2004	Bokslut 2005	Budget 2005
Intäkter	113 096	115 990	123 560	123 560
Kostnader	-108 112	-118 679	-123 037	-123 560
<b>Netto</b>	<b>4 984</b>	<b>-2 689</b>	<b>523</b>	<b>0</b>
Budgetavvikelse			523	

#### Årets verksamhet

Vård och äldreomsorg ansvarar för äldreomsorg och kommunal hälso- och sjukvård.

Verksamheterna inom Vård och äldreomsorg är riktade till personer som fortfarande bor hemma men har behov av hjälp och stöd i hemmet och personer som inte längre kan bo kvar hemma utan har behov av ett äldreboende.

#### Hemtjänst

I de flesta fall kommer personerna i kontakt med Vård och äldreomsorg när behov av hjälp i hemmet finns. I Stenungsund finns tre hemtjänstdistrikt. I varje distrikt finns ansvariga enhetschefer som man kontaktar om man behöver hjälp i sitt dagliga liv. Efter utredning fattas om vilka insatser som man har behov av. Exempel på insatser är matdistribution, trygghetstelefon, personlig omvårdnad, dagverksamhet, dagrehabilitering eller plats i ett äldreboende.

Besluten fattas enligt Socialtjänstlagen och kan överklagas till länsrätt.

#### Äldreboende

I Stenungsund finns två äldreboende, Hällebäck och Tallåsen. Boendena är inriktade mot personer med demenssjukdomar eller behov av omvårdnad. Tallåsen har byggts till med 32 nya lägenheter. Det gamla sjukhemmet Furugården har byggts om till 25 lägenheter.

#### Hemsjukvård

Läkare gör medicinska bedömningar då behov finns. Idag finns en läkare som arbetar heltid med insatser på boendena och i hemsjukvård i det egna hemmet. Det finns också en sjuksköterskeenhet som vid behov kan ge insatser dygnet runt.

#### Måluppfyllelse

- Alla beviljade insatser inom hemtjänstverksamheten har kunnat genomföras inom 14 dagar. Beviljade ansökningar till äldreboende, ingen person har väntat mer än tre månader.
- Alla omsorgstagare skall ha en kontaktperson och en omsorgsplan - alla har idag kontaktperson och ca. 50 % i ordinärt boende resp. 50 % i särskilt boende har idag en omsorgsplan.
- Antalet vårddygn på sjukhus med betalningsansvar, i snitt, inte överstiger 10 dagar per månad. Verksamheten har även i år minskat antalet vårddygn. I år är antalet vårddygn i snitt 5,6 dygn per månad.

- Målet att sänka korttidsfrånvaron sker genom att kommunens friskvårdspedagog har arbetat med samtliga arbetsgrupper. Önskad sysselsättningsgrad erbjuds också till alla anställda
- Målet med att sänka ”kringtiden” i hemtjänsten med till 37 % har uppnåtts.
- Rutiner för att minska fallolyckor har tagits fram och antagits under våren.

#### Ekonomi

Verksamheten redovisar ett budgetöverskott om 523 tkr, främst beroende på lägre personalkostnader än budgeterat. Enhetens uppdrag har totalt sett varit detsamma som utfallet visade 2004.

#### Viktiga händelser

Under året drabbades verksamheten av både Tsunamin i sydost Asien och av stormen Gudrun vilket uppbrogade behov av stöd och hjälp.

En omorganisering har skett inom hemtjänsten i form av flytt till gemensamma lokaler samt en omfördelning av uppdraget från fyra till tre geografiska distrikt. Detta har också skett inom sjuksköterskeheten. Projekt väntjänst har utvärderats och kommer att permanentas.

Enheten har beviljats statliga medel för att höja kompetensen och kvaliteten i omsorgen, Kompetensstegen. Datautbildning har påbörjats under året, fortsättning följer under 2006 med demens och dokumentationshandledarutbildningar.

En granskning av verksamheten har under året gjorts av Länsstyrelsen och fastställas kunde att Stenungsund har en god kvalitet inom vård och äldreomsorgen.

#### Framtiden

Antalet äldre kommer att öka mycket. Dessa äldres komplexa behov kommer att kräva en flexibel, kompetent personal som snabbt kan ställa om för att utföra insatser där behoven finns.

## Verksamheternas redovisning

Nyckeltal	2003	2004	2005
<b>Hemtjänst</b>			
Antal äldre	234	237	236
*Antal biståndsbedömda tim.	1 923	2 072	2 017
varav dubbelbemanning	158	204	159
Antal levererade matport.	13 251	15 835	21 498
<b>Korttidsboende</b>			
Korttidsenhet, antal dygn	From 0305	3 771	4 939
Korttidsb. Demens, ant.dygn	**7240	**1511	
<b>Äldreboende</b>			
Antal beviljade ansökn,31/12	20	13	12
Antal nyinflyttade	38	52	50
Antal avlidna	32	45	53
Antal lägenheter	127	***142	***143
Antal omsorgsdygn	44 631	48 979	52 126
<b>Hemsjukvård</b>			
Antal personer	374	419	442
<b>Betalningsansvar</b>			
Antal dagar för utskr.klara patienter på sjukhus	157	82	67
* genomsnitt/vecka			
** ingår i budget äldreboende			
*** i genomsnitt			

## Bostadsanpassning

tkr	Bokslut	Bokslut	Bokslut	Budget
	2003	2004	2005	2005
Intäkter	0	0	0	0
Kostnader	-4 230	-3 405	-3 077	-3 338
<b>Netto</b>	<b>-4 230</b>	<b>-3 405</b>	<b>-3 077</b>	<b>-3 338</b>
Budgetavvikelse			261	

## Ekonomi

Nyckeltal	2000	2001	2002	2003	2004	2005
Utfall, kr	1 289 000	2 299 600	3 654 594	3 930 678	3 200 534	2 869 000
Genomsnittskostnad, kr	10 150	19 005	25 737	23 122	17 683	20 640
Antal ärende	127	121	142	170	181	140
Antal ärende 0-10 tkr, %	76%	67%	58%	65%	57%	68%
<b>Utfall, kr</b>						
Ärende 1	133 600	459 300	339 031	956 084	577 553	688 900
Ärende 2	122 100	405 800	239 870	287 523	200 163	210 000
Ärende 3	72 300	169 300	236 301	177 646	120 147	137 600
Ärende 4	61 800	97 700	208 587	152 536	118 428	130 600
Ärende 5	47 800	62 200	145 982	145 681	104 207	114 800
<b>Totalt</b>	<b>437 600</b>	<b>1 194 300</b>	<b>1 169 771</b>	<b>1 719 470</b>	<b>1 120 498</b>	<b>1 281 900</b>

Bostadsanpassning redovisar ett överskott mot budget på 265 tkr. Orsaken till detta överskott förklaras av ett minskat antal ärenden jämfört med 2003/2004, se nyckeltal nedan. Som framgår av dessa har antalet bostadsanpassningar minskat under år 2005, medan kostnad per ärende ökat. Den totala ärendemängden som ökat under flera år ligger nu på 2002 år nivå

Vidare framgår att de fem tyngsta ärendena i år uppgår till 1 281 tkr, vilket är i samma nivå som 2004. Dessa tunga ärenden har belastat resultatet för 2005 -utfallet med 44 % mot 35 % år 2003 .

### Händelser under året

Under året har verksamheten fortsatt utveckla system för uppföljning och löpande redovisning av nytillkomna ärenden.

Stora resurser har tagits i anspråk (44 %) för att klara några få tunga ärenden. Under året har ett ärende avslagits av kommunen. Ärendet har överklagats och Länsrätten har gett kommunen rätt i ärendet.

Om den minskade ärendemängd är ett trendbrott eller enbart ett årsutfall är i dagsläget svårt att ha någon uppfattning om.

### Framtiden

Verksamheten bostadsanpassningens utfall och utveckling i framtiden är mycket svår att bedöma. Rent historiskt (se nyckeltal) har ärendemängden ökat med hela 35 % mellan 1999 till 2004, vilket motsvarar en ökning med 7% per år. År 2005 har däremot ärendemängden minskat med 20 % och är nere på 2002 år nivå. Samtidigt vet vi att bostadsanpassningsåtgärder sänker kommunens kostnader i andra verksamheter. Framför allt inom äldreomsorgen kan snabb och effektiv hantering av bostadsanpassningsbidraget bidra till att hålla nere kostnaderna.

## Verksamheternas redovisning

### Skola barnomsorg

tkr	Bokslut 2003	Bokslut 2004	Bokslut 2005	Budget 2005
Intäkter	41 392	41 945	42 060	39 678
Kostnader	-317 639	-329 976	-350 995	-349 907
<b>Netto</b>	<b>-276 247</b>	<b>-288 031</b>	<b>-308 935</b>	<b>-310 229</b>
Budgetavvikelse			1 294	

#### Skola/barnomsorg

Skola och barnomsorg omfattar tre verksamhetsområden Hasselbacken, Norr och Söder. Förutom dessa tre områden finns en övergripande del som hanterar skola/barnomsorgs gemensamma kostnader samt Kulturskolan och Särskolan.

2005 har präglats av ett arbete som syftat till att föra de tre verksamhetsområdena närmare varandra. Gemensamma ledningsmöten och samverkan med de fackliga parterna på kommunövergripande nivå infördes under året. En ny organisation med två verksamhetsområden i stället för tre beslutades i december för att träda i kraft 1/1-06.

Skolverket inspekterade kommunens skolor och förskolor under hösten. En första, muntlig, rapport var övervägande positiv. Den skriftliga slutrapporten kommer under våren 2006.

En ny kvalitetsredovisning för barnomsorg/skola gäller fr o m 2006. I den finns kopplingar till såväl nationella som lokala styrdokument och följer de krav som Skolverket ställer på kommunernas kvalitetsredovisningar

#### Gemensamt skola/barnomsorg

Under gemensamt skola/barnomsorg redovisas de kostnader och intäkter som inte fördelas på respektive verksamhetsområde. De största posterna är, barnomsorgsintäkter, skolskjutsar och bidrag till annan huvudman.

#### Ekonomi

Resultatet för skola/barnomsorg gemensamt -300 tkr. Intäkterna avseende interkommunal ersättning för grundskolan ökade 509 tkr. Barnomsorgsintäkterna däremot visar ett underskott på -316 tkr.

Kommunens kostnader för interkommunala ersättningar för grundskolan ökade 730 tkr jämfört med budget. Kostnaderna för interkommunala ersättningar är opåverkbara och svåra att förutse mellan terminerna. Kostnaderna för skolskjutsar blev 110 tkr högre än budgeterat.

Kommunbidraget till andra huvudmän, dvs fristående förskola och skola blev 100 tkr större än budgeterat.

Skolprojektet IT har sedan tidigare ett överskott på 380 tkr. Under året har 118 tkr används fortbildning och licenskostnader.

### Skola/barnomsorg - Hasselbacken

#### Måluppfyllelse

Utifrån styrdokumentet för barnomsorg och skola 2005 har en plan upprättats för hur vi skall nå de prioriterade målen. Resultatet av slutbetyg i kärnämnen för läsåret 2004/05 visar att måluppfyllelse har uppnåtts i svenska och engelska, men inte i matematik där 94 % av eleverna uppnådde målen. Flera insatser har gjorts för att eleverna skall kunna uppnå målen. En kartläggning har gjorts över vilka behov som finns bland eleverna, lärarna har genomgått kompetensutveckling under året i bland annat ämnesnätverk i Attraktiv skolas regi. Stöd har satts in i de tidigare årskurserna för att öka andelen godkända elever. Barn och elevers upplevelse av inflytande är stort, men har dock inte ökat under året i enheten. Varje lärare har en dokumenterad plan för hur man arbetar med elevinflytande. Planen finns med i arbetslagens utvecklingsplan. Varje lärare har dokumenterat grundtankarna om hur han/hon ska stödja barn och elever i deras utveckling samt hur eleverna utifrån stigande ålder ska ta ansvar för sitt eget lärande. Måluppfyllelse har därmed uppnåtts till viss del. En handlingsplan för överlämnandet av information kring barn och elever finns upprättad. Planen är reviderad under året. Elevhälsoplanen är reviderad under 2005 och planen mot kränkande behandling är utvärderad och en revision kommer att pågå under innevarande år.

Hasselbackens satsning på värdegrundsarbetet har under året har inneburit att ett antal värdegrundshandledare har utbildats inom enheten. De har i sin tur vidareutbildat personal från både förskola, skola och skolbarnomsorg.

Användandet av Fronter har ökat under år 2005. Fronter används som informationskanal inom skola och mot hemmen. Det pedagogiska arbetet med hjälp av Fronter utvecklas kontinuerligt, och kompetensutveckling sker fortlöpande.

#### Ekonomi

Årets resultat -364 tkr.

Underskottet beror till största del på ökade personalkostnader. Tillsättandet av en halvtid rektor är en del av de ökade personalkostnaderna.

#### Viktiga händelser

Under 2005 har flera utvecklingsarbeten startat inom enheten.

För förskolans del har det riktade stadsbidraget till förskolan, de så kallade "Hallengrensängarna" inneburit att ett flertal utvecklingsarbeten och projekt startat. Bland dessa utvecklingsarbeten kan nämnas KUL som står för Kvalitet, utveckling och lärande, samt ett arbete kring användandet av Fronter i förskolan. "Hallengrensängarna" har också inneburit att man har ökat

## Verksamheternas redovisning

personaltätheten i småbarnsgrupperna och därmed höjt kvalitén på förskolorna.

I februari öppnade två förskoleavdelningar i Kyrkenorum. I augusti månad invigdes näridrottsplatsen som ligger i anslutning till Kristinedalskolan och som kan användas av våra elever i skolan samt av barn och ungdomar boende i Hasselbacken och i kommunen.

Matsalen på Kristinedalskolan har byggts ut och invigdes under hösten.

Från augusti månad 2005 har Hasselbacken utökat ledningen med en halvtidstjänst. Utifrån KPMG:s revision om rektorernas arbetssituation var utökningen ett led i att förbättra situationen för rektorerna.

### Framtiden

I februari 2006 har öppna förskolan /familjeförskolan flyttat från Hasselbackens förskola in i en nyrenoverad lokal på Koppersvägen. I den lokal som öppna förskolan lämnar öppnas en ny småbarnsavdelning på Hasselbackens förskola.

Under 2006 kommer de nya verksamhetsmålen och den nya kvalitetsredovisningen för barnomsorgen/skolan att implementeras i verksamheterna.

Byggnationen på Hallerna kommer troligtvis att påverka elevantalet på Kyrkenorumskolan och Kristinedalskolan.

De riktade statsbidragen till förskolorna kommer ytterligare att höja kvalitén i förskolan under 2006.

Värdegrundsarbetet kommer att fortgå som en ständigt pågående process på våra förskolor och skolor. Inriktningen kommer att se olika ut på de olika förskolorna och skolorna men kommer att utgå ifrån verksamhetens behov och i samarbete med Värdegrundshandledarna.

## Skola/barnomsorg - Norr

### Måluppfyllelse

Utifrån KS styrdokument för barnomsorg och skola 2005 upprättades en plan för hur enheten skall uppnå de prioriterade målen.

Inom Norr arbetas med att främja barns/elevs harmoniska utveckling genom en varierad och balanserad sammansättning av innehåll och arbetsformer. Vi arbetar med barnens helhetsutveckling samt att stärka barnens självkänsla och självförtroende.

Resultaten i engelska och matematik nådde inte riktigt den nivå på 95 % som det siktades mot i kommunens verksamhetsmål 2005.

För att öka antalet elever som skall nå minst godkänt i kärnämnen har en rad insatser gjorts.

Insatser har gjorts för att tydliggöra målen för föräldrar och elever.

Samtliga lärare/pedagoger inom skolans personal har dokumenterat sina grundtankar om hur hon/han skall stödja eleverna i deras utveckling och hur eleverna skall ta ett ökat ansvar för sitt lärande. Dessa dokument används som utgångspunkt vid medarbetarsamtalen mellan rektor och personal.

Utvecklingssamordnare på förskolorna inom enheten arbetar tillsammans med rektor för att påbörja arbetet med individuella utvecklingsplaner samt handlingsplaner för alla barn inom enheten.

Vi ska och har ökat elevernas medvetenhet genom Individuella Utvecklingsplaner (IUP). Detta gör att eleverna själva kommer att kunna se hur de ligger till i förhållande till uppnåendemålen.

Arbetet med att öka barns och elevs inflytande pågår ständigt. Enheterna har en handlingsplan för hur man aktivt arbetar med elevinflytande.

Pedagoger har i sina egna individuella mål dokumenterat hur de skall arbeta med att stödja barn och elever i deras utveckling.

Norr har gemensamt arbetat fram en handlingsplan för övergripande överlämnanderutiner. Genomgående fungerar överlämnande mellan pedagoger och skolor bättre och bättre.

Inom samtliga skolor finns handlingsplaner mot kränkande behandling och planer för elevhälsa som revideras varje år. Inom förskolorna är detta arbete påbörjat.

Inom förskoleverksamheten har ett stödteam bildats för att skapa gemensamma rutiner, öka medvetenhet samt öka kunskapen i arbetet med barn i behov av stöd.

Fronter är implementerat på förskolorna och skolorna. Inom skolan och barnomsorgen har alla pedagoger fått en grundläggande utbildning i Fronter. Pedagoger har i sina individuella mål en plan för hur de skall använda Fronter som ett pedagogiskt verktyg.

Användandet av Fronter har under året utvecklats betydligt bland såväl personal som elever.

I 2005 års budget avsattes 500 tkr till bullerdämpande åtgärder samt för att stärka/öka hygiensäkerheten.

Företaget WSP akustik fick i uppdrag att göra en inventering av kommunens samtliga förskolor angående akustiken. Detta gjordes under april månad. Rapporten består av en slags rangordning i en skala av 1 -3, där 1 är högsta prioritet och det finns rekommenderade åtgärder.

Inom ramen för avsatta medel gjordes en bedömning att vi skulle klara av att åtgärda alla ettor som finns med i rapporten från WSP. Detta arbete genomfördes under 2005. Även några 2:or har genomförts.

I Norr har måluppfyllelsen varit god under året men det finns alltid utrymme för att göra arbetet ännu bättre.

### Ekonomi

Det ekonomiska resultatet för verksamhetsåret 2005 är positivt, + 780 tkr. Överskottet beror delvis på att den övergripande budgeten ger ett överskott då utökning av rektorstjänster startade senare än planerat. En skola gör ett större överskott då tjänster inte tillsatts. Rektorerna i Norr har tagit ett stort ansvar då det befarades ett stort underskott på en av skolorna.



## Verksamheternas redovisning

### Viktiga händelser

Under året har Norr utökat rektorstjänsterna med 1,5 tjänst vilket gör att arbetsituationen förbättrats för skolledningen. Förskolorna i Centrum och Ödsmål har fått en egen rektor. Stenungsskolan har utökats med 0,5 rektorstjänst. Det finns nu större möjlighet för rektorerna att hinna med att vara ute i verksamheten.

Kopperskolan har firat 40-årsjubileum där eleverna var med och bakade en 40-meterstårta.

Nybyggnationen "Docka" på Stenungsskolan togs i bruk i mars 2005, där huserar arbetslag Änglagård. Under året har det bedrivits ett medvetet arbete med att inkludera särskolan i detta arbetslag.

### Framtiden

Med ett övergripande ansvar för kommunens utveckling av förskolorna så känns det spännande med den nya propositionen från regeringen. I Norr kommer arbetet med organisationen, skolledarnas arbetsituation och uppdrag att fortsätta. Vi vet och ser i dag vikten av att ha bra ledare och ledningsstrukturer, därför är detta ett högt prioriterat område. Vi fortsätter arbetet med den röda tråden att utveckla de pedagogiska grundtankarna i F-år 9. Behovet av att fortsätta arbetet med att utveckla ledningsgruppen i Norr är också prioriterat under 2006. Kopperskolan och Ekenäs skolan kommer under året att påbörja tillbyggnader, bland annat så kommer matsalen på Ekenäs skolan att byggas om. Arbetsrum kommer att iordningställas på nämnda skolor.

Att fortsätta arbetet med att utveckla strukturer för hela Kommunens barnomsorg/skola känns viktigt. Att tillsammans hitta och arbeta fram riktlinjer och gemensamma utvecklingsområden känns nödvändigt då kommunen ständigt växer.

Under år 2006 utökas kommunens Stöd- och Utvecklingsteam med en specialpedagog samt en skolpsykolog. Att tillsammans bygga upp ett "nytt" team för att stödja barn/elever som på något sätt har svårigheter blir en viktig arbetsuppgift under året.

## Skola/barnomsorg - Söder

### Måluppfyllelse

Utifrån KS styrdokument för barnomsorg och skola 2005 upprättades en plan för hur de prioriterade målen skulle nås.

Under 2004 vidtogs åtgärder för att alla elever skulle nå godkänt i svenska, matematik och engelska. Resultatet för läsåret 2004/05 blev att samtliga elever, med undantag för en i matematik, nådde godkänt i de tre ämnena.

För att säkra att grunderna för betygssättning är de samma i hela kommunen, har lärarna på de tre skolorna med år 7-9 haft gemensam kompetensutveckling.

Samtliga enheter i Söder har en plan för hur barnens/elevernas inflytande skall öka. Alla skolor har klassråd och elevråd med ökat ansvar efter stigande ålder.

Alla pedagoger har dokumenterat sina grundtankar om hur de skall arbeta med att stödja barn och elever i deras

utveckling. Dessa följs upp under medarbetarsamtal med resp. rektor. Handlingsplan för överlämnanderutiner finns numera för hela Söder. Verksamheternas planer mot kränkande behandling och skolornas elevhälsoplaner har reviderats under året.

Användandet av IT-verktyget Fronter har utvecklats och utvidgats under året avseende både personal, elever och föräldrar.

### Ekonomi

Enheten gör ett överskott på 570 tkr. Resultatet skiftar mellan de olika skolorna och förskolorna men orsaken till överskottet är att vi inte behövt använda den reserv som var avsatt för oförutsedda händelser.

### Viktiga händelser

Året inleddes på ett mycket dramatiskt sätt med följderna av Tsunamikatastrofen. Även om ingen i vår verksamhet fanns bland de omkomna sattes vår krisberedskap på hårda prov. Detta hanterades på ett mycket bra sätt och där vi kan känna oss delaktiga i den positiva bild som Skolverket har av skolornas arbete i samband med Tsunamin.

Expansionen inom förskolan har fortsatt. Kyrkeby förskola öppnades i januari med avdelningar som dels kom från Anrås förskola och dels från DHM-gården. I februari startades en ny avdelning på Anrås förskola och behovet av nya platser innebar att vi öppnade en ny avdelning på DHM-gården i augusti.

Den nya idrottshallen i Stora Höga stod klar i januari. Förutom att ämnet idrott har fått helt andra förutsättningar har skolan även inrett en tekniskal i byggnaden.

### Framtid

Den förhoppning som fanns inför 2005 att gå in i en lugnare fas vad det gäller utbyggnad av barnomsorg ser ut att komma på skam. I mars öppnas en ny förskola i Jörlanda och det är fortsatt stor efterfrågan på platser i Stora Höga. Dessutom föddes ett stort antal barn i Spekeröd under 2005 vilket innebär ett stort tryck på förskoleplatser.

Däremot stabiliseras elevtalen i skolorna några år framöver. Skolverkets rapport kommer att bli vägledande för våra prioriteringar på både kort och lång sikt. Arbetet med den röda tråden från förskola upp till år 9 fortsätter, där fokus det närmaste året kommer att ligga på matematikämnet och att säkra kompetensen gällande läs- och skrivinlärning.

Ledarförsörjningen är ett annat prioriterat område och under 2006 kommer ytterligare en rektor att anställas i Söder.

## Gemensamt skola/barnomsorg

### Attraktiv Skola

## Verksamheternas redovisning

Stenungsunds kommun deltar i det nationella projektet Attraktiv skola, som har pågått sedan 2001 och där 2005 var det sista året av projektiden. Projektets syfte är att stimulera deltagande kommuner att finna vägar att göra läraryrket mer attraktivt och stärka kvaliteten i skolan.

Arbetet har inriktats på fem målområden – Arbetsorganisation, Utvecklingsmöjligheter för lärare, Högskolesamverkan, Näringslivssamverkan och Informations- och erfarenhetsutbyte. Stenungsund har tillsammans med fem andra kommuner (Forshaga, Götene, Kumla, Nora, Strömstad) utgjort ett nätverk som träffats två gånger under våren för att aktivt dela erfarenheter och fördjupa kunskapen om arbetet inom målområdena. Under hösten arrangerades en gemensam nationell mötesplats för samtliga Attraktiv Skola-kommuner och med ytterligare 13 kommuner som deltagare.

I Stenungsund har olika aktiviteter och program fortsatt. Pedagogiska caféer och Skoltorg – mötesplats på konferenstid för samtal om aktuella pedagogiska frågor för alla skolor gemensamt – har lockat en hel del intresserade. Samverkan med högskolan sker till största delen kring lärarutbildningen. För samverkan med Näringslivet finns en utvecklingsgrupp bestående av chefer och studie- och yrkesvägledare under ledning av förvaltningschefen.

### Kulturskolan

#### Måluppfyllelse

Under 2005 har Kulturskolan försökt fördjupa arbetet med att öka elevernas upplevelse av inflytande. I januari påbörjades ett försök med utvecklingssamtal som slog väldigt väl ut hos barn, musiklärare och föräldrar. Kulturskolan har också under året utökat antalet träffar med föräldrarna för att den vägen, indirekt, ge barnen möjlighet att påverka. Samtidigt har lärarna under året försökt finna ut hur de kan använda en reflektionsbok i sin undervisning.

Arbetet med att dokumentera grundtankarna för hur lärarna ska stödja eleverna i deras lärande och förmåga att ta ansvar har genomförts och resulterat i större pedagogisk medvetenhet och genererat nya idéer.

Fronter används av Kulturskolans personal och av de elever som fått inloggningar och använder portalen under skoltid.

#### Ekonomi

Kulturskolan höll sin budget.

#### Viktiga händelser

I våras tog Kulturskolan upp den insomnade kontakten med Frederiksværks Musikskola. I april åkte 4 lärare och chefen för kulturskolan till Frederiksværk för en inledande kontakt. Detta besök föll väl ut och resulterade i ett återbesök av dem i december. 2004 tog Kulturskolan i Stenungsund initiativet till ett STOsamarbete. Detta resulterade i Kultur- och Musikskolans dag på Stenungs torg, en lördag i maj 2005. Det var full

aktivitet över hela torget och på Fregatten – Musik, dans och bildskapande. Under hösten arrangerade Kulturskolan tillsammans med Kultur, med stöd av 4S och Attraktiv skola, en mycket uppskattad studiedag för alla lärare i kommunen. Dagen visade, praktiskt och teoretiskt, på kulturens möjligheter att fungera som pedagogisk förnyare, dess användningspotential i ett värdegrundsarbete och pekade på kulturens hälsofrämjande effekter. Att Kulturskolan fått del av statsbidraget för personalförstärkning i förskolan måste betecknas som en särdeles viktig händelse under året. Detta innebär att Kulturskolan kan knyta fler kompetenser till sig – mångfalden ökar – vilket betyder att ett utvecklingsarbete på en bredare bas kan bedrivas.

#### Framtid

Samarbetet med Frederiksværk fortsätter under våren. Danskarna har mycket intressant verksamhet för små barn som vi kan lära en hel del av.

I april kommer Uno Svenningsson hedras med en konsert. En sporre inför framtiden är försöka upprätthålla intresset i kommunens skolor för kulturämnenas alla utmaningar och möjligheter. Ett intresse som Kulturskolan lyckades få att flamma upp under studiedagen 1/11 2005.

### Särskolan

#### Måluppfyllelse

Diskussioner kring individuella utvecklingsplaner (IUP) har genomsyrat hösten -05 för att få en gemensam syn på vilka mål och delmål som föreligger.

Alla pedagoger har lämnat in sina mål för undervisningen. Handlingsplan för elevinflytande har tagits fram och diskuterats i elevråd, i arbetslagen samt på föräldrarådet.

Planerna angående Elevhälsa och kränkande behandling är reviderade och en folder om mobbing har skickats hem till föräldrarna.

Fronter används av personal på skolan för protokoll, kalendarium, föräldrakontakter.

#### Ekonomi

Särskolan redovisar ett överskott på ca 600 tkr.

Det är mycket svårt att förutse kostnaderna för särskoleverksamheten framförallt de interkommunala ersättningsarna. En elev på gymnasiesärskolan kan kosta mellan 215 000 kr/år till 525 000 kr/år beroende på linjeval och skola. Valet av linje sker i februari för kommande höst.

#### Viktiga händelser

F.o.m ht -05 är det tre rektorer på särskolan. I och med denna utökning av ledningsfunktionen har det blivit större möjlighet för rektorerna att vara ute i verksamheten.

Kopperskolan har firat 40-årsjubileum där eleverna från Apelsinen och Kristallen var med och bakade en 40-meterstårta.

## Verksamheternas redovisning

Särskolan flyttade under våren in i nya fräscha lokaler på Stenungskolan.

### Framtid

Arbetet med att få en samsyn mellan de tre arbetslagen kommer att fortsätta genom gemensamma träffar, planeringsdagar, studiedagar mm.

Diskussioner om inkludering av särskolan i grundskolan kommer att starta under året.

Skolverkets inspektion av särskolan kommer att påverka det fortsatta arbetet med särskolans utveckling.

Nyckeltal	2003	2004	2005
<b>Antal barn</b>			
- Kommunala förskolor	804	893	991
- Familjedaghem	144	133	117
- Skolbarnomsorg	1 047	1 028	1 026
- Enskilda förskolor	170	169	169
<b>Antal elever</b>			
- Förskoleklass	272	265	250
- Årskurs 1-3	872	838	832
- Årskurs 4-6	1 050	978	909
- Årskurs 7-9	974	1 069	1 107
- Särskolan, obligatoriska	46	50	52
- Gymnasiesärskolan	20	17	18
- Sär vux	23	28	27
- Montessori skolan	24	33	38
- Kulturskolan	1 327	1 186	1 780
Anmälda behov av barnomsorg	142	54	51
<b>Barn/elev per årsarbetare</b>			
-Förskola	4,8	5,3	5,3
-Grundskolan F-9	11,3	12,7	11,5
-Skolbarnomsorg	22,4	22,2	22,7
-Familjedaghem	4,7	4,9	5,3
-Särskolan	1,9	1,3	1,6
<b>Kostnad per barn/elev kr exkl hyreskostnad</b>			
-Förskola	63 159	64 354	66 521
-Grundskolan F-9	42 306	42 175	43 373
-Skolbarnomsorg	16 181	16 637	15 968
-Familjedaghem	63 987	68 297	71 683
-Särskolan	278 114	287 729	307 220

## Nösnäsgymnasiet

tkr	Bokslut 2003	Bokslut 2004	Bokslut 2005	Budget 2005
Intäkter	50 634	51 433	51 636	51 362
Kostnader	-112 251	-119 733	-124 172	-123 138
<b>Netto</b>	<b>-61 617</b>	<b>-68 300</b>	<b>-72 536</b>	<b>-71 776</b>
Budgetavvikelse			-760	

### Måluppfyllelse

*"Plan för elevernas delaktighet och inflytande"*

Arbetet har tydliggjorts under budgetåret. Samtliga lärare går igenom sin planering av undervisningen med eleverna. Inflytande – och delaktighetsfrågor ingår som en naturlig del i lärarnas samtal med eleverna vid kursstart. Tid för klassråd är varje vecka schemalagd för alla klasser. Programråd genomförs i alla program. Eleverna är representerade i alla yrkesråd samt deltar i anställningsintervjuer av ny personal.

*"Nösnäsgymnasiets jämställdhetsplan implementeras i organisationen"*

Jämställdhetsplanen har reviderats. Fortbildning har genomförts.

*"Kompetensutvecklingsinsatser skall genomföras med arbetslaget som bas"*

Under budgetåret har kompetensutvecklingsinsatser genomförts bl.a gällande betyg och bedömning samt om nya Gymnasieskolan 2007.

*"Nätverksträffar i Svenska, Engelska, Matematik samt Moderna språk skall fördjupas"*

Lärare på gymnasieskolan och i grundskolan har under året träffats för att diskutera hur övergången från grundskolan till gymnasieskolan skall underlättas för eleverna. Nätverksmötena har under året utökats till att även lärare i grundskolans tidigare årskurser ingår.

*"Elevhälsöversynsplanen utvecklas, förankras och genomförs i hela organisationen"*

Under året har mobbingplanen ersatts av en plan mot kränkande behandling. Denna plan har gått igenom i hela organisationen.

*"Plan för att öka föräldrars/vårdnadshavares insyn i gymnasieskolan skall påbörjas"*

Under budgetåret har föräldrarna fått möjlighet att via webben ta del av sina barns frånvaro, schema, prov mm.

*"Plan för samverkan med andra verksamheter gällande elever i behov av särskilt stöd"*

Nösnäsgymnasiet deltar i flera nätverk för detta ändamål. Unga/Vuxna – gruppen med företrädare från Barnpsykiatri och Vuxenpsykiatri, Försörjningsstöd, Ungdomsmottagning, Socialtjänst mfl. är exempel på detta.

*"Internationaliseringsarbetet skall vidareutvecklas mot samtliga på Nösnäsgymnasiet förekommande språkländer"*  
Under budgetåret har Nösnäsgymnasiet haft kontakter eller utbyten med samtliga språkländer.

### Ekonomi

Antalet elever från andra kommuner fortsätter att minska, samtidigt som antalet Stenungsunds elever som går på annan skola än Nösnäsgymnasiet fortsätter att öka. Detta medför en ökande kostnad för sålda/köpta platser (underskott 1 050 tkr).

Den egna verksamheten på Nösnäsgymnasiet har kunnat hållas inom budget (överskott 290 tkr).

### Viktiga händelser

Kursutvärderingar har genomförts och återkopplats efter varje kurs. Personalkät samt elevenkäter i samtliga årskurser har genomförts i april 2005. Resultatet av enkäterna har redovisats samt förslag till förbättringar med anledning av resultaten har föreslagits av arbetsmiljögruppen.

Det systematiska arbetsmiljöarbetet (SAM) har initierats. Arbetsmiljögruppen på Nösnäsgymnasiet har tagit fram en handlingsplan för SAM. Målsättningen är att det systematiska arbetsmiljöarbetet på Nösnäsgymnasiet efter vårterminen 2006 skall ha nått den tredje nivån i den fyragradiga skalan gällande SAM – status.

Nösnäsgymnasiet har under de senaste åren utökat antalet medarbetare inom elevhälsan. Under budgetåret 2005 hade skolsköterskorna (1,9 tjänst) 2 700 elevbesök, vilket innebär drygt 1 400 elevbesök per skolsköterska. Studievägledarna på Nösnäsgymnasiet har haft ca.1700 elevbesök per anställd. Hälften av besöken har genererat ytterligare kontakter. Skolkuratorernas kontakter motsvarar antalet för skolsköterskorna.

Specialpedagogen arbetar kontinuerligt med ca 90 elever. För 80 elever på Nösnäsgymnasiet har det upprättats åtgärdsprogram. Dessutom handleder eller ger specialpedagogen pedagogisk konsultation till ca 25 medarbetare.

Skolpsykologen arbetar med ca 60 elever som behöver utredas gällande inläringssituation.

På uppdrag av Vuxenutbildningsenheten i Stenungsund genomför Nösnäsgymnasiet sedan läsåret 2002/2003 Kvalificerad Yrkesutbildning (KY-utbildning), med inriktning mot IT Automation. I dagsläget studerar 10 elever i år 2 samt 18 elever i år 1.

Stenungsunds kommun fick strax före jul 2005 besked om att kommunen kan ta in nya studeranden för ytterligare 4 år, dvs två utbildningsomgångar. Nösnäsgymnasiet beräknar att starta med ytterligare 16 elever ht. 2006.

### Framtid

Gymnasieskolans största förändring kommer hösten 2007 i samband med införandet av GY 07. Kompetensutveckling gällande den förändrade gymnasieskolan är planerad för lärargruppen.

## Verksamheternas redovisning

I GY 07 är tanken att elevernas val skall vara fritt i hela Sverige, dvs. det som nu enbart gäller inom GR. Ytterligare satsning på inriktningar gällande flickor behövs.

### Nyckeltal

#### Programfördelning, i december respektive år

	2002	2003	2004	2005
<u>Antal elever</u>				
BF,BP,EC,FP,H				
P,HR,IP	445	451	452	446
NV, SP	393	402	406	396
TE	141	116	118	147
TUNA,SPEST,				
NVEST,SP/Media	261	270	268	255
Individuella				
program	56	66	57	60
<b>Totalt</b>	<b>1 296</b>	<b>1 305</b>	<b>1 301</b>	<b>1 304</b>

BF= Barn- och Fritidsprogram, BP= Byggprogram, EC= Elprogram, FP= Fordonsprogram, HP= Handels- och Administrationsprogram, HR= Hotell- och Restaurangprogram, IP= Industriprogram, NV= Naturvetenskapsprogram, SP= Samhällsvetenskapsprogram, TUNA= Tekniskt program med näringslivsanknytning, EST= Estetiska inriktningar på NV och SP, SP/Media = Mediariktning inom SP.

#### Kommentar

Sedan Nösnäsgymnasiet startade Datorteknikinriktning inom Teknikprogrammet har antalet elever kraftigt ökat inom programmet. På 5 år har andelen elever på Teknikprogrammet ökat från 4 % till 11 % av totala antalet elever. De specialutformade programmen har under samma tid ökat från 16 % till 19 %.

BF mfl. har ökat från 29 % till 34 %.

Inom Samhällsvetenskapsprogrammet och Naturvetenskapsprogrammet har andelen elever de senaste 5 åren minskat från 44 % av totala antalet elever på Nösnäsgymnasiet till idag 30 %

### Skolverkets nyckeltal

	2001	2002	2003	2004
Kostnad/elev, kr				
Undervisning	32 300	31 200	33 900	34 900
Lärartäthet per				
100 elever	7,6	7,6	7,9	7,8

#### Kommentar

Kostnaden för undervisning är för kommungruppen 39 100 kr/elev samt för riket 36 700 kr/elev.

Lärartätheten för kommungruppen är 8,6 lärare/100 elever samt för riket 8,2 lärare/100elever.

Andelen elever som slutför sina gymnasiestudier senast 4 år efter påbörjad utbildning är nu högre i Stenungsund jämfört med kommungruppen samt riket.

### Fördelning pojkar/flickor på Nösnäsgymnasiet, i december respektive år

	2002	2003	2004	2005
Pojkar %	55	56	54	55
Flickor %	45	44	46	45
<b>Antal totalt</b>	<b>1 296</b>	<b>1 305</b>	<b>1 301</b>	<b>1 304</b>

#### Kommentar

Programutbudet på Nösnäsgymnasiet verkar tilltala pojkar mer än flickor. Följden blir att andelen flickor är överrepresenterade i andra gymnasieskolor. En pågående diskussion sker om framtida programutbud samt om vilka inriktningar Nösnäsgymnasiet skall erbjuda.

### Kommunfördelning, Nösnäsgymnasiet, i december respektive år

Kommun	2002	2003	2004	2005
Stenungsund, %	51	52	54	54
-antal	661	684	703	706
Tjörn, %	33	33	31	32
-antal	433	432	405	412
Orust, %	13	12	12	11
-antal	171	153	150	145
Övriga, %	2	3	3	3
-antal	31	36	43	41
<b>Totalt</b>	<b>1 296</b>	<b>1 305</b>	<b>1 301</b>	<b>1 304</b>

#### Kommentar

Den negativa elevutvecklingen från Tjörn har stannat upp medan % - andelen elever från Orust fortsätter att minska. Nösnäsgymnasiet har en hög andel elever från den egna kommunen.

### Kostnad per årselev \*

	2002	2003	2004	2005
Elever totalt	1 266	1 301	1 303	1 304
Kostn./elev, kr	62 265	65 830	67 357	68 040
Elever från andra kommuner	631	642	609	598
Intäkt/elev, kr	64 924	67 198	68 937	71 052
Stenungsundsele ver hos andra huvudmän	212	229	259	307
Kostn./elev, kr	79 578	83 606	86 967	86 946

\*) årselever = elevantal vårtermin + elevantal hösttermin dividerat med 2

## Bolagens redovisning

### Stenungsundshem AB

Styrelseordförande: Benny Dickborn

Verkställande direktör: Tomas Löfgren

Resultaträkning tkr	Bokslut 2004	Bokslut 2005
Rörelseintäkter	191 903	206 290
Rörelsekostnader	-128 641	-138 913
Rörelseresultat	63 262	67 377
Finansnetto	-50 079	-46 369
Skatt		-4
Årets resultat	13 183	21 004
Eget kapital	62 296	83 300
Balansomslutning	1 259 812	1 225 946
Soliditet	4,9%	6,8%

Koncernen består av moderföretaget Stenungsundshem AB samt dotterföretaget Stenungs Torg Fastighets AB.

#### Fastighetsbeståndet

I årets början färdigställdes 8 stycken lägenheter. Koncernens uthyrningsbara area uppgick vid årets slut till 194 470 (193 721) m<sup>2</sup> fördelat på 146 774 (146 405) m<sup>2</sup> bostadsarea och 44 690 (44 373) m<sup>2</sup> lokalarea och 3 006 (2 943) m<sup>2</sup> garagearea. Antalet lägenheter var 2 112 (2 104).

#### Hyresmarknaden

Stenungsunds hyresmarknad karaktäriseras av bostadsbrist. Efterfrågan var således hög i alla områden hela 2005. Uthyrningsgraden har varit över 99 % hela året. Bostadshyrorna höjdes för år 2005 med 1.66 % medan utfallet av hyresförhandlingarna för år 2006 innebar oförändrad hyra.

Antalet lediga lägenheter uppgick per 2005-12-31 till 2 (7).

Av- och omflyttning av hyresgäster har under år 2005 varit 19.2 (17.4) %.

Samtliga butikslokaler har varit uthyrda både på Stenungs Torg och i bostadsområdena. Vid årets slut var 99 (36) m<sup>2</sup> kontor vakanta.

#### Organisation

Koncernens organisation har inte förändrats under året. Den kundnära servicen skall skötas i egen regi, medan övriga delar upphandlas. Under en följd av år har detta medfört att alltfler tjänster köps.

Företaget är hälsodiplomerat av Korpen/ Folkhälsoinstitutet sedan år 2001. Detta innebär att företaget arbetar strategiskt med hälsofrågorna. Arbetet med att förnya hälsodiplomeringen för år 2006 pågår.

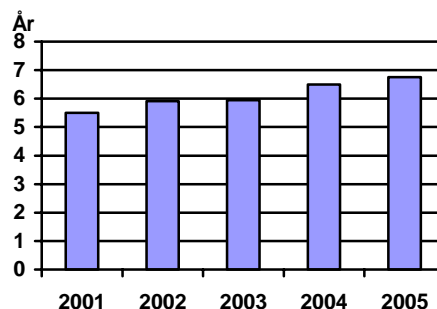
#### Intäkter

Hyresintäkterna uppgick till 193 634 (182 235) tkr. Under året har hyreshöjningar skett med 1.66 % för

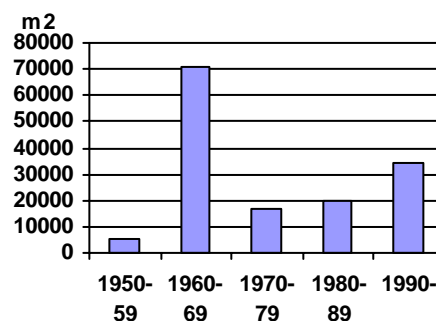
bostäder. Intäktsbortfallet till följd av vakanser och olika rabatter var under året 2 114 (3 394) tkr.

Uttryckt som andel av totala intäkter vid full uthyrning, den så kallade ekonomiska vakansgraden, har år 2005 varit 1.1(1.8) %.

#### Genomsnittlig boendetid



#### Area fördelad efter fastigheternas/ bostadsområdenas ålder



#### Investeringar

Nettoinvesteringarna i koncernen under år 2005 var totalt 15 967(19 332) tkr. I huvudsak bestod dessa av nybyggnad av åtta lägenheter, köp av fastigheten Stenung 3:233 och 3:276, om- och tillbyggnad av tre lokaler samt vidare utbyggnad av datoriserade passer- och tvättstugebokningsystem.

#### Stenungs Torg Fastighets AB

Verksamheten på Stenungs Torg bedrivs i dotterföretaget Stenungs Torg Fastighets AB, (org.nr. 556462-9854).

Under år 2005 redovisar företaget ett resultat efter skatt om 5 650 (3 114) tkr. Utvecklingen av handeln är fortsatt positiv och för år 2006 bedöms resultatet bli 2 miljoner kronor före skatt.

#### Framtiden

Stenungsundshem har beslutat att avyttra Stenungs Torg Fastighets AB under år 2006 om de ekonomiska förutsättningarna uppfylls. Det försäljningsarbetet pågår under tiden jan-maj 2006. Ny ägare får slutföra utvecklingen av Stenungs Torg.

## SEMAB

Styrelseordförande: Lars-Ebbe Pettersson

Verkställande direktör: Lennart Gevréus

Resultaträkning tkr	Bokslut 2004	Bokslut 2005
Rörelseintäkter	27 479	27 942
Rörelsekostnader	-20 363	-23 884
Rörelseresultat	7 116	4 058
Finansnetto	-2 610	-2 138
Skatt	-1 262	-550
Årets resultat	3 244	1 370
Eget kapital <sup>1)</sup>	13 835	15 205
Balansomslutning	77 784	81 307
Soliditet	17,8%	18,7%

<sup>1)</sup> Eget kapital inkluderar andel eget kapital i obeskattade reserver.

## Stiftelsen Stenungsunds Fjärrvärme

Styrelseordförande: Lars-Ebbe Pettersson

Verkställande direktör: Lennart Gevréus

Resultaträkning tkr	Bokslut 2004	Bokslut 2005
Rörelseintäkter	4 004	3 900
Rörelsekostnader	-3 368	-3 302
Rörelseresultat	636	598
Finansnetto	-634	-591
Skatt	-1	-2
Årets resultat	1	5
Eget kapital <sup>1)</sup>	9 160	9 165
Balansomslutning	22 304	21 453
Soliditet	41,1%	42,7%

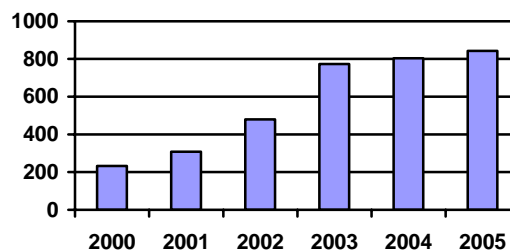
<sup>1)</sup> Eget kapital inkluderar andel eget kapital i obeskattade reserver.

### Verksamheten

Stenungsunds Energi och Miljö AB (SEMAB) producerar och distribuerar fjärrvärme inom Stenungsunds kommun. Verksamheten sker i nära samarbete med Stiftelsen Stenungsunds fjärrvärme.

Bolaget övertog den 1 juli 2001 ansvaret för distribution och försäljning av fjärrvärme från stiftelsen.

Antal kunder



### Årets händelser och framtida utveckling

Spillvärmeleveransen från Perstorp Oxo har avbrutits vid ett tillfälle samt begränsning av leverans vid fyra tillfällen.

Av total producerad energi var andelen spillvärme 95,2% (93%). Detta har medfört en lägre förbrukning av främst gasol jämfört med året innan 3.676 (5.605) MWh.

Under år 2005 har 40 st nya anläggningar anslutits. Fjärrvärmeutbyggnaden har bland annat inneburit anslutningar av större fastigheter som Hogia, ICA-korallen, Indus samt Akzo Nobel. Övriga anslutningar avser villor.

Bolaget har tilldelats utsläppsrätter för handelsperioden 2005--2007 om 3 493 st per år. Under 2005 har 849 st utsläppsrätter förbrukats.

I december blev SEMAB miljödiplomerat enligt Göteborg Stads kriterier.

Utbyggnad av spillvärmeförseln från Perstorp Oxo pågår.

Fjärrvärmeprojektering pågår öster om Stenungsskolan och Hallernaområdet.

Under det kommande året kommer projektering för anslutning av Stenungsbaden och Kringlekärrsvägen till fjärrvärmenätet att påbörjas.

Styrelsen har beslutat om prissänkning av fjärrvärmepriset med 1 öre per kWh från den 1:e januari 2006.

### Miljöpåverkan

Bolaget bedriver en tillståndspliktig verksamhet enligt miljöbalken. Tillståndet är utfärdat av Länsstyrelsen i Västra Götaland och innefattar hela verksamheten på fjärrvärmecentralen. Från och med 2005 omfattas SEMAB av det nya handelssystemet med utsläppsrätter.

Verksamhetens påverkan på den yttre miljön sker främst genom utsläpp av koldioxid och kväveoxider vid förbränning av gasol och olja.

SEMAB utgör en viktig del i kommunens energisatsning. Detta garanterar bolagets kunder att inga oskäligen vinster skapas.

### 4S-förbundet i Stenungsund

Styrelseordförande: Annika Åberg-Glans

Projektledare: Lars Alfredsson

Resultaträkning <sup>1)</sup>	Bokslut	Bokslut
tkr	2004	2005
Rörelseintäkter	321 016	298 652
Rörelsekostnader	-304 742	-283 837
Rörelseresultat	16 274	14 815
Finansnetto	1 250	1 020
Skatt		
Årets resultat	17 524	15 835
Eget kapital	57 327	73 162
Balansomslutning	80 256	101 612
Soliditet	71,4%	72,0%

<sup>1)</sup> Kommunens ägarandel är 24 % av ovanstående.

Projekt 4S är ett SOCSAM-försök som har pågått i Stenungsund i över 10 år. Socsam försökslagstiftning innebär att man prövar politisk och finansiell samordning mellan socialförsäkring, hälso- och sjukvård samt socialtjänst. Projektet leds av ett beställarförbund som har det ekonomiska ansvaret för primärvård, utflyttad länssjukvård, individ- och familjeomsorg samt sjukpenning.

Under våren 2004 beslutade 4S-förbundets Samarbetsråd att ta tillvara den möjlighet som riksdagen medgav att förlänga projektet till 2006-12-13. Samtidigt beslutade också ägarna att 4S-förbundet skulle börja förbereda för en eventuell övergång i den permanenta lagstiftningen "Finansiell samordning inom rehabiliteringsområdet" 2002/03:132 från och med år 2007.

I den s.k. förlängningslagen som möjliggjorde att 4S-projektet kunde fortsätta t.o.m. 2006 krävde riksdagen också att projektperioden skulle utvärderas. Detta arbete påbörjades under 2004 och har fortsatt under år 2005 för att vara klart inför sommaren år 2006.

#### Folkhälsoarbetet

Folkhälsorådet i Stenungsund, bestående av politiker från 4S-förbundet samt Stenungsunds mjuka och tekniska utskott, har på delegering från 4S-styrelsen ansvaret för folkhälsobudgeten och folkhälsoplanens genomförande. Rådet har under året haft fyra beslutsmöten.

4S-förbundet har för år 2005, i finansiell ram från Västra Götalandsregionen erhållit särskilt riktade medel om 47,25 kronor per invånare för finansiering av befolkningsinriktat folkhälsoarbete, inkluderande en resurs i form av en folkhälsosamordnare.

Folkhälsorådet har under året prioriterat utåtriktad verksamhet för att synliggöra folkhälsoarbetets främjande- och förebyggandeperspektiv samt uppmärksamma befolkning, yrkesverksamma och beslutsfattare på de av riksdagen, under år 2003, antagna nationella folkhälsomålen. Ett exempel på detta är Folkhälsoveckan på Kulturhuset Fregatten/Sundahallen och Hälsopunkt Stenungsund på Biblioteket. Flera arbetsgrupper, med tvärsektoriell representation, har möjliggjort god samverkan och nätverksuppbyggnad.

Under 2005 har Folkhälsorådet beviljat medel till ett flertal projekt vars inriktning följt de i folkhälsoplanen prioriterade områdena.

#### Årets Resultat

4S-förbundet redovisar för verksamhetsåret 2005 ett positivt resultat om totalt 15,8 Mkr varav verksamheterna står för ett överskott på 14,8 Mkr och de finansiella intäkterna på 1,0 Mkr. En kraftigt bidragande orsak till överskottet är den positiva utveckling av kostnaderna för sjukpenningen i Stenungsunds kommun och i jämförelse med utvecklingen i riket som helhet.

#### Eget kapital

Det egna kapitalet har inte reglerats gentemot ägarna sedan bokslut 1998. Utvecklingen och resultatet under de senaste fem åren, 2001 – 2005, har inneburit ett positivt utgående eget kapital 2005 om 73,1 Mkr.

#### Förändring av eget kapital – mkr per år.

2001	2002	2003	2004	2005
+ 3,1	+ 9	+ 13,1	+17,5	+15,8

#### Finansiell ram

Den finansiella ramen omfattade för år 2005 cirka 293,0 Mkr. Ägarinsatserna fördelade sig enligt följande: Stenungsunds kommun 71,8 Mkr, Försäkringskassan 108,7 Mkr och Västra Götalands Regionen 112,5 Mkr.

Den procentuella fördelningen mellan ägarinsatserna har varierat genom åren men också speglat de förändringar som skett inom 4S-förbundets ansvarsområden.

Förändringar av de finansiella intäkterna för 2005 utgjordes dels av att kostnadsansvar och redovisning av läkemedelsbudget flyttades från VGR till 4S-förbundet, dels av de sjunkande kostnaderna för sjukpenningen i kommunen vilka återspeglades inom Försäkringskassans definitiva ram för året, dels av en förändring av organisationstillhörigheten för Handikappomsorgen vilken kom att flyttas från 4S-förbundet till Stenungsunds kommun.



## STENUNGSUNDS KOMMUN

Valda revisorer

Till Kommunfullmäktige i  
Stenungsunds kommun

### Revisionsberättelse för år 2005

Vi har granskat kommunstyrelsens och nämnders verksamhet och genom utsedda lekmannarevisorer i Stenungsundshem AB med dotterbolag, Stenungsunds Energi och Miljö AB (SEMAB) och revisorer i Stiftelsen Stenungsunds Fjärrvärme även verksamheten i dessa företag under 2005.

Granskningen har såvitt avser kommunen utförts enligt kommunallagen, god revisionsred i kommunal verksamhet och kommunens revisionsreglemente.

Vi har för året avlämnat följande skriftliga rapporter:

- Genomlysning av skolledning
- Genomlysning av ledningsorganisation - Tekniska
- Granskningsrapport, granskning av delårsrapport januari – augusti 2005
- Granskning av redovisning och intern kontroll i redovisningsrutinerna
- Granskningsrapport bokslutet år 2005

Eftersom kommunfullmäktige inte har fastställt några finansiella mål eller verksamhetsmål utöver budgeten kan vi inte uttala oss om målpuffyllelsen.

Vi tillstyrker att ansvarsfrihet beviljas kommunstyrelsen, de övriga nämnderna och de förtroendevalda i dessa organ.

Vi tillstyrker också att kommunens årsredovisning godkänns.

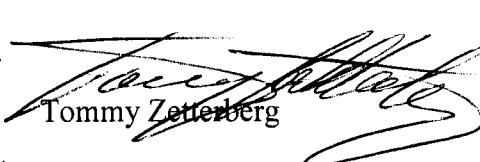
Stenungsund 2006-04-07



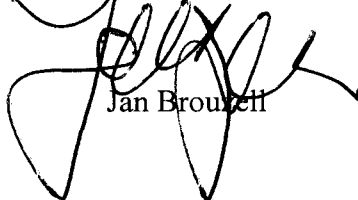
Leif Johansson  
Ordförande



Bertil Lundvall  
Vice ordförande



Tommy Zetterberg



Jan Brouzell



Gunnel Lundgren