

Förstudie avseende skolornas arbete mot diskriminering och kränkande särbehandling

På uppdrag av de förtroendevalda revisorerna i
Stenungsunds kommun 2015-03-16



The better the question. The better the answer.
The better the world works.

Innehållsförteckning

3	Inledning
4	Kort beskrivning av grundskolan i Stenungsunds kommun
5	Styrdokument
6	Förebyggande åtgärder
7	Hur skolorna arbetar då incidenter inträffar
9	Rapportering till kommunstyrelsen
10	Ärenden till BEO
11	Stickprov: Jörlandaskolan, Kristinedalsskolan och Stenungskolan
12	Svar på förstudiens frågor
13	Avslutande sammanfattning

Inledning

Bakgrund

Enligt bestämmelser i diskrimineringslagen (2008:567) och skollagen (2010:800) är diskriminering, trakasserier och kränkande behandling av barn och elever förbjudet. Enligt lagen ställs också krav på att verksamheterna bedriver ett systematiskt arbete för att främja barns och elevers lika rättigheter och möjligheter samt att skolorna arbetar förebyggande mot trakasserier och kränkande behandling.

Huvudmannen är vidare skyldig att skyndsamt utreda omständigheterna kring anmälda kränkningar och i förekommande fall vidta de åtgärder som skäligen kan krävas för att förhindra kränkande behandling i framtiden. Huvudmannen kan bli skyldig att betala skadestånd eller vite om skollagens och diskrimineringslagens krav inte uppfylls.

Revisorerna har i sin risk- och väsentlighetsbedömning identifierat att det är av stor vikt att skolorna arbetar aktivt och förebyggande mot diskriminering och kränkande behandling i enlighet med lagstiftningen. Revisorerna har därför beslutat att genomföra en förstudie av skolornas arbete mot diskriminering, trakasserier och kränkande behandling.

Syfte

Förstudien syftar till att översiktligt kartlägga vilka styrande dokument och policyer som reglerar Stenungsunds kommuns arbete mot diskriminering och kränkande behandling inom grundskolan, samt hur kommunen har organiserat sitt arbete för att förebygga detta.

Förstudien har besvarat nedanstående frågor:

- ▶ Vilka styrdokument och rutiner finns för skolornas arbete mot diskriminering, trakasserier och kränkande behandling och hur följs dessa upp?
- ▶ Vilka förebyggande åtgärder genomförs för att motverka att elever utsätts för diskriminering, trakasserier och kränkande behandling?
- ▶ Hur arbetar skolorna då incidenter inträffar?
- ▶ Hur många incidenter inom skolan har rapporterats till kommunstyrelsen (KS) och med vilken frekvens sker återrapporteringen?
- ▶ Hur många ärenden har gått vidare till barn- och elevombudsmannen (BEO)?

Avgränsning

Förstudien är avgränsad till att översiktligt kartlägga arbetet inom sektor Utbildning i enlighet med frågeställningarna. Förstudien kan ligga till grund för framtida granskning.

Metod och genomförande

Förstudien har genomförts med hjälp av dokumentstudier, intervjuer och stickprov. Intervjuer har genomförts med enhetschef för Elevhälsan och t.f. verksamhetschef Stöd- och Utveckling samt sektorchef och verksamhetschef grundskola. Samtliga intervjuade har beretts tillfälle att faktagranska rapporten. Utöver intervjuerna har även stickprov genomförts på tre skolor, se s. 11.

Kort beskrivning av grundskolan i Stenungsunds kommun

Grundskolor i Stenungsunds kommun

I kommunen finns totalt tio kommunala grundskolor enligt nedan:

- ▶ F-3: Hallerna förskola och Ucklumskolan
- ▶ F-6: Kopperskolan, Kyrkenorumskolan, Jörlanda, Spekeröd och Ekenässkolan
- ▶ 7-9: Stenungsskolan
- ▶ F-9: Kristinedalskolan och Stora höga

Systematiskt kvalitetsarbete

Skolinspektionen genomförde tillsyn på kommunens samtliga skolor och verksamheter år 2014. Skolinspektionen bedömde att kommunen genom sitt systematiska kvalitetsarbete behövde försäkra sig om att skolorna arbetar aktivt och systematiskt mot kränkande behandling.

I förstudien har vi tagit del av en illustration över det systematiska kvalitetsarbetet 2015 inom sektor Utbildning samt ett utkast för grundskolan 2016. I illustrationen för 2015 framgår när enhet, verksamhet respektive huvudman ska följa upp mål och resultat samt översiktligt hur detta ska redovisas.

Enligt sektorchefen och verksamhetschef grundskola har det systematiska kvalitetsarbetet inom grundskolan förbättrats under 2015. Arbetet samordnas mellan rektor, verksamhetschef och sektorledning.

Elevhälsa

Elevhälsa är benämningen på de medicinska, psykosociala och specialpedagogiska kompetenser som ska finnas inom grundskolan enligt skollagen. I Stenungsunds kommun är elevhälsan uppdelad i en central del och i lokala enheter på respektive skola. Den centrala elevhälsan består av funktioner såsom psykolog, specialpedagog, skolläkare och logoped. Den centrala elevhälsans främsta uppdrag är att stödja skolorna i det förebyggande och hälsofrämjande arbetet.

På varje grundskola finns lokala elevhälsoteam som består av rektor, specialpedagog, kurator och skolsköterska. Den lokala elevhälsan ska arbeta förebyggande samt med utvecklingsfrågor, kompetensutveckling, uppföljning och utvärdering av elevhälsans arbete på skolan.

Styrdokument

Centrala styrdokument

I förstudien har vi tagit del av två centrala styrdokument som reglerar skolornas arbete mot diskriminering och kränkande behandling i Stenungsunds kommun: central elevhälsoplan samt dokumentet Trygghet, respekt och ansvar.

Central elevhälsoplan – rutiner för elevhälsa till stöd och ledning för personal inom grundskola och grundsärskola i Stenungsunds kommun beslutades i oktober 2014 av sektor Utbildningsledningsgrupp. Den centrala elevhälsoplanen beskriver kommunens samlade elevhälsoarbete. Planen syftar till att säkerställa likvärdigheten mellan skolorna, fungera som ett stöd för rektorer i det systematiska kvalitetsarbetet och ange inriktning för elevhälsoarbetet. Enhetschef för elevhälsan uppger vid intervju att varje skola ska ta fram lokala elevhälsoplaner. Den centrala planen ska fungera ledande för de lokala elevhälsoplanerna.

Trygghet, respekt och ansvar – stöd för arbetet mot diskriminering och kränkande behandling samt upprättande av plan reviderades i januari 2013 av enheten för stöd- och utveckling inom sektor Utbildning. I dokumentet beskrivs skolans ansvar för att motverka diskriminering och kränkande behandling enligt gällande lagar. I dokumentet beskrivs också hur den årliga planen mot diskriminering och kränkande behandling (likabehandlingsplanen) ska upprättas och vad den ska innehålla.

I bilagor till dokumentet finns ett antal blanketter/mallar:

- ▶ Blankett för loggbok
- ▶ Dokumentation vid första tillfället – händelser kring kränkningar eller diskriminering
- ▶ Utredning vid upprepade eller allvarliga händelser kring kränkande behandling eller diskriminering
- ▶ Handlingsprogram vid kränkande behandling eller diskriminering
- ▶ Anmälan från förskolechef/rektorer till huvudman angående kränkande behandling eller diskriminering

Enligt verksamhetschef för stöd- och utveckling är vissa av blanketterna inte längre aktuella då de ersätts av ett elektroniskt avvikelserapporteringssystem (Skalman). Vid genomläsning noteras att dokumentet därtill innehåller titlar som inte längre används i kommunen, exempelvis avdelningschef.

Skolornas styrdokument

I förstudien har vi inom ramen för stickprovsgranskningen studerat de lokala styrdokumenten på tre skolor. Resultatet av granskningen framgår på s. 11.

Förebyggande åtgärder

Centrala åtgärder

I kommunen har två processbeskrivningar tagits fram som beskriver hur olika funktioner ska agera då incidenter inträffar. *Process för kränkande behandling* arbetades fram under 2014 och beskriver när och hur personal, kurator, rektor och huvudman ska agera om en incident uppmärksammas, se s. 8. *Utredningskedjan* är en motsvarande äldre och mindre detaljerad processbeskrivning. Den hänvisar till blanketter som inte längre är aktuella sedan kommunen infört Skallman.

Av introduktionsmaterial för nya chefer inom sektor Utbildning (beslutat 2015-09-04) framgår att nyanställd chef ska informeras om rutiner, policyer och avvikelshanteringssystemet vid introduktionen. Vid intervju med sektorchef och verksamhetschef grundskola framgår att respektive skola varje läsår ska gå igenom ovan nämnda rutiner med sina medarbetare.

Eleverna i årskurs 2, 5 och 8 deltar årligen i en regiongemensam elevenkät genom Göteborgsregionens kommunalförbund (GR). I enkäten får eleverna svara på frågor gällande trivsel och trygghet, skolmiljö och bemötande. I enkäten får eleverna värdera påståenden såsom "andra elever i skolan bemöter mig väl" och "i min skola pratar vi om hur vi ska vara mot varandra". Sektorchefen uppger att enkätresultatet diskuteras i rektorsgruppen och även redovisas i bildnings- och socialutskottet (BSU).

Skolornas åtgärder

Vid intervjuer framkommer att en stor del av de förebyggande åtgärderna är förlagda till de enskilda skolorna. I skolornas likabehandlingsplaner ska framgå hur skolan arbetar förebyggande och hälsofrämjande. I de likabehandlingsplaner vi granskat i samband med stickprovet framgår att skolorna arbetar med följande åtgärder i urval:

- ▶ Undervisning om rättigheter och skyldigheter på nätet
- ▶ Nolltolerans mot fula ord och skojbråk
- ▶ Gemensamma ordningsregler
- ▶ Alla tillsammans-grupper
- ▶ Värdegrundsarbete
- ▶ Trygghetsråd
- ▶ Bussvärdar
- ▶ Rastvärdar
- ▶ Vuxenteam

Sektorchefen menar att skolorna har frihet att arbeta med olika åtgärder men poängterar att skolorna kunskapsdelar och inspirerar varandra via rektorsgruppen.

Hur skolorna arbetar då incidenter inträffar

Skolornas arbete för att åtgärda kränkande behandling

I de granskade likabehandlingsplanerna framgår "rutiner för akuta situationer". Det är en förklaring över vilka åtgärder som ska vidtas när en elev kränkt en annan elev. Nedanstående rutiner för att utreda och åtgärda om en elev kränkts av andra elever återfinns i Jörlandaskolans likabehandlingsplan:

- ▶ Berörd personal tar reda på vad som hänt och samtalar med elever och föräldrar
- ▶ Ärendet skrivs in i Skalman
- ▶ Om tidigare åtgärder inte gett önskad effekt förs ärendet vidare till antimobningsteamet
- ▶ Samtal genomförs med den utsatte i en trygg miljö där minst två vuxna närvarar. Ta reda på vad som hänt och hur, samt vilka som deltar i kränkningarna.
- ▶ Samtal genomförs med den/de som utsatt eleven.
- ▶ Samtalen sker enskilt om det är flera som utsatt eleven.
- ▶ Föräldrarna informeras om vad som hänt och vilka åtgärder skolan vidtagit.

Liknande rutiner finns beskrivna i Kristinedalskolans och Stenungskolans likabehandlingsplaner. I de respektive likabehandlingsplanerna beskriver skolorna ansvarsfördelningen mellan olika funktioner såsom klassföreståndare och rektor. Två av skolorna beskriver även hur skolan ska utreda och åtgärda om en elev kränkts av personal. Två skolor beskriver rutiner för uppföljning samt rutiner för dokumentation kopplat till arbetet mot kränkande behandling och diskriminering.

Hur skolorna rapporterar incidenter

Sedan 2014 använder kommunen Skalman för att rapportera in incidenter. I förstudien framkommer att skolorna inte använder systemet i samma utsträckning. Vissa skolor använder manuella loggböcker för att rapportera incidenter. Allt som står i loggböckerna ska även rapporteras i Skalman, annars når det inte huvudmannen. Enligt sektorchef kan det förekomma att incidenter som skrivs i loggböckerna inte rapporteras i Skalman.

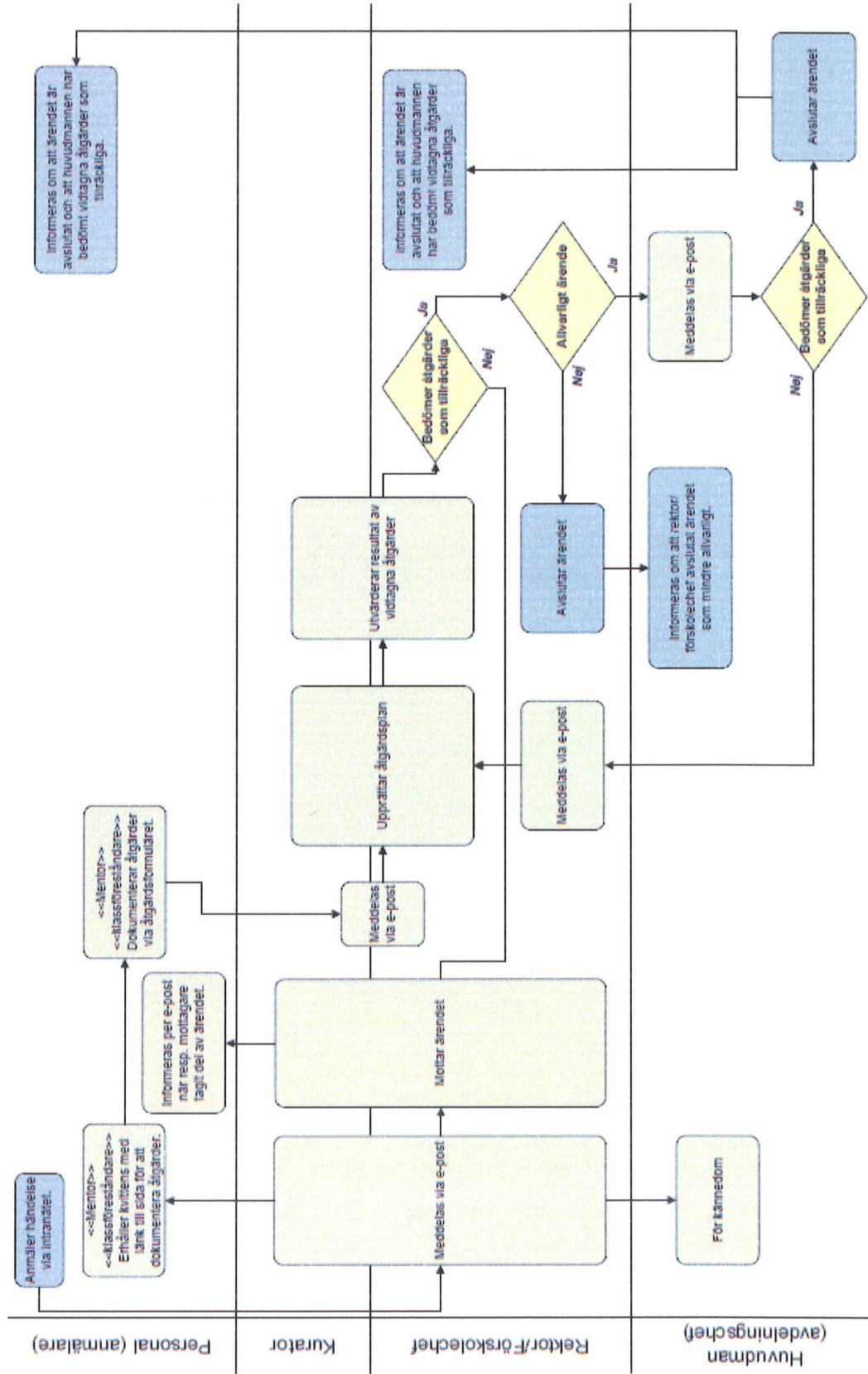
Vid intervju uppger sektorchef och verksamhetschef för grundskolan att de är medvetna om att skolorna rapporterar incidenter i olika omfattning. Sektorn arbetar med att få skolorna att rapportera alla incidenter i Skalman och uppmuntrar skolorna till att fasa ut loggbokssystemet.

Samtliga skolor i urvalet använder loggboken i sina rutiner för att utreda och åtgärda kränkningar.

Vid intervju uppger verksamhetschef grundskola att skollagen och BEO har olika definitioner av en kränkning. Enligt skollagen inträffar en kränkning när ett barn upplever sig som kränkt, medan BEO menar att allt som kan upplevas som en kränkning ska rapporteras in. De olika definitionerna försvårar skolornas arbete med att rapportera incidenter enligt verksamhetschefen. Detta då det inte är helt klart vilka incidenter som ska rapporteras och inte.

Hur skolorna arbetar då incidenter inträffar

Process för kränkande behandling (augusti 2014)



Rapportering till kommunstyrelsen

Rutiner för rapportering

Sektorchefen rapporterar om antalet incidenter till BSU. Av protokoll framgår att utskottet tagit del av rapporteringen vid i princip varje sammanträde under året. I november 2015 antog BSU ett årshjul. Av årshjulet framgår att antalet inrapporterade kränkningar framgent ska redovisas i mars, augusti och november. Sektorchef uppger att utskottet tidigare fått mer detaljrik information om varje ärende. Nu får utskottet en mer övergripande rapport om antalet rapporterade incidenter per skolenhet. Mycket specifika fall kan tas upp som ett enskilt ärende i utskottet. Enligt sektorchefen har detta hittills inte inträffat. Vid en protokollgranskning framkommer att BSU under 2015 enbart beslutat att notera informationen om antalet inrapporterade incidenter. Enligt protokollen har besluten inte expedierats till KS.

Antalet inrapporterade incidenter under 2015

Totalt rapporterades 267 incidenter inom grundskolan under 2015. I diagrammen till höger visas antal anmälda incidenter över året. Statistiken omfattar endast de händelser som inrapporterats via Skalman. Den högsta noteringen i bild 1 förklaras av den utbildningsdag som hölls för hela sektorns personal under hösten, där skyldigheten att anmäla kränkande behandling belystes. Bild 2 visar att antalet anmälda incidenter för respektive skola. Antalet varierar mellan skolenheterna, vilket vid intervjuer delvis förklaras av att skolorna använder Skalman i olika omfattning.

Bild 1. Antal inträffade kränkningar, jan. till dec. 2015

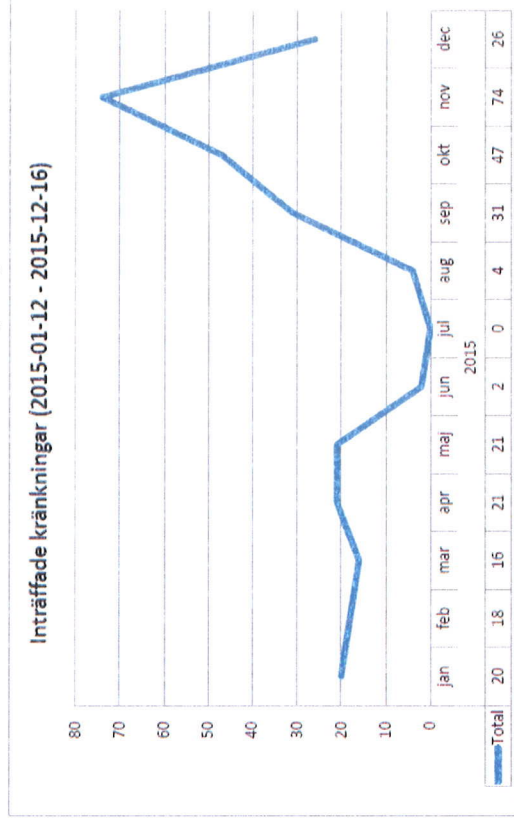


Bild 2. Antal anmälningar per skolenhet

Grundskola	Antal anmälningar
Ekenässkolan	5
Hällerna Grundskola	9
Jörlandaskolan	27
Kopperskolan	34
Kristinedalskolan	61
Kyrkenorumskolan	17
Spekerödskolan	1
Stenungskolan	20
Stora Högskolan	78
Udklum skola	14

Ärenden till BEO

BEO

En person som misstänker att en skola inte följer lagar och regler kring mobbning och kränkande behandling kan göra en anmälan till BEO och Skolinspektionen. BEO utreder anmälningar som handlar om kränkningar och mobbning medan Skolinspektionen också utreder andra missförhållanden i skolan. BEO kan kräva skadestånd för en kränkt eller mobbad elevs räkning. Då företräder BEO eleven i domstol.

Antal ärenden som gått vidare till BEO

Enligt sektor Utbildnings utredare har nio ärenden inom grundskolan rapporterats till BEO under den senaste treårsperioden:

- ▶ Inga ärenden 2013
- ▶ Fyra ärenden 2014
- ▶ Fem ärenden 2015

Av dessa har fyra ärenden avslutats enligt nedan:

I ärende 1 (2014) förelade BEO kommunen att se till att personal och rektor alltid anmäler uppgifter om upplevd kränkande behandling till rektor respektive huvudman. Skolinspektionen bedömde tre månader senare att kommunen hade vidtagit sådana åtgärder.

I ärende 2 (2014) framställde BEO en begäran om skadestånd om 10 000 kr efter att en elev i årskurs tre blivit kränkt av skolpersonal i samband med en idrottslektion.

Skolan bedömdes ha utrett omständigheterna kring händelsen och vidtagit de åtgärder som skäligen kan krävas.

Ärende 3 (2014) förelade BEO kommunen att vidta åtgärder så att skollagens krav på att motverka kränkande behandling uppfylls. Mot bakgrund av uppgifterna i redovisningen bedömer Skolinspektionen att kommunen vidtagit åtgärder så att uppföljningen av ärendet avslutas.

I ärende 4 (2015) framställde BEO en begäran om skadestånd om totalt 10 000 kr till en elev i årskurs nio som blivit utsatt för kränkande behandling av skolpersonal. Skolan bedömdes ha utrett omständigheterna, vidtagit skäliga åtgärder och anmält uppgifterna till huvudmannen.

Övriga ärenden fem ärenden har ännu inte avslutats.

Försäkring

Stenungsunds kommun har en diskrimineringsförsäkring som ett tillägg till kommunen ansvarsförsäkring. Försäkringen gäller för all verksamhet som kommunen bedriver, anordnar eller medverkar i. I försäkringen ingår utrednings-, ombuds- och rättegångskostnader.

Stickprov: Jörlandaskolan, Kristinedalsskolan och Stenungskolan

Syftet med stickprovet

I förstudien har tre grundskolor valts ut för stickprovsgranskning. Urvalet har bestämts i samråd med de förtroendevalda revisorerna. Syftet med stickprovet har varit att översiktligt granska hur skolorna arbetar förebyggande mot diskriminering och kränkande behandling genom att begära in dokumentation. Exempel på dokumentation som efterfrågats är likabehandlingsplan.

Likabehandlingsplaner

Av stickprovet framgår att samtliga tre skolor har aktuella likabehandlingsplaner. Kristinedalsskolan och Stenungskolan har en plan för läsåret 2015/2016. Jörlandaskolans plan gällde för höstterminen 2015. Under arbetet med förstudien har skolan antagit en ny likabehandlingsplan som omfattar vår- och höstterminen 2016.

I samtliga likabehandlingsplaner framgår skolornas främjande insatser, kartläggning, förebyggande åtgärder, rutiner för akuta situationer samt hur föregående års plan utvärderats.

Jörlandaskolans likabehandlingsplan innehåller därtill förklaringar på begrepp såsom diskriminering och trakasserier samt en förteckning över diskrimineringsgrunder. Stenungskolans likabehandlingsplan innehåller även de blanketter som finns som bilaga till dokumentet *Trygghet, respekt och ansvar*, se s. 5.

Övrig dokumentation

Jörlandaskolan har tagit fram en skolutvecklingsplan. I planen framgår hur skolans förebyggande arbete är organiserat. Exempelvis finns en trygghetsgrupp som bedriver arbete utifrån skolans likabehandlingsplan. Skolan har därtill skoloråd och trygghetsråd. I planen har skolan konkretiserat sina åtaganden utifrån läroplan för grundskolan, exempelvis att skolan ska samverka med hemmet genom att fortlöpande informera om elevens skolsituation.

På Kristinedalsskolan har eleverna tagit fram en egen likabehandlingsplan för läsåret. I elevernas likabehandlingsplan finns trivsel- och ordningsregler samt en beskrivning av vad skolan gör om någon blir kränkt eller mobbad. Skolan har ett vuxenteam som arbetar för att göra skolan till en trygg plats för eleverna. I årskurs 7-9 har mentorena "medarbetarsamtal" med eleverna där man diskuterar trivsel och trygghet.

Stenungskolan har tagit fram ett dokument för rutiner vid akuta situationer som beskriver åtgärder vid kränkande behandling i fyra olika steg. I dokumentet beskrivs även vilket uppdrag skolans Trygghetsteam team har under innevarande läsår, exempelvis att ansvara för värdegrunds- och trivseldagar samt ta vid när åtgärder vid kränkningar inte gett resultat.

Enligt enhetschef för Elevhälsan ska varje skola upprätta en lokal elevhälsoplan utifrån kommunens centrala elevhälsoplan. I stickprovet har vi tagit del av lokal elevhälsoplan för två av skolorna.

Svar på förstudiens frågor

Fråga:	Svar:
Vilka styrdokument och rutiner finns för skolornas arbete mot diskriminering, trakasserier och kränkande behandling och hur följs dessa upp?	I Stenungsunds kommun fungerar central elevhälsoplan och dokumentet <i>Trygghet, respekt och ansvar</i> ledande för skolornas arbete mot diskriminering och kränkande behandling. Därtill finns centralt framtagna processbeskrivningar samt mallar för dokumentation av incidenter och åtgärder. Samtliga skolor i stickprovet har upprättat likabehandlingsplaner.
Vilka förebyggande åtgärder genomförs för att motverka att elever utsätts för diskriminering, trakasserier och kränkande behandling?	De förebyggande åtgärderna planeras och genomförs av respektive skolenhet och redovisas i likabehandlingsplanerna. Åtgärder som omnämns där är bl.a. värdegrundsarbete, rastvärdar och nolltolerans mot fula ord och skojbråk.
Hur arbetar skolorna då incidenter inträffar?	I likabehandlingsplanerna framgår hur respektive skola ska arbeta då kränkande behandling uppmärksammas. Rutiner som nämns i planerna är att skolan ska föra samtal med de elever som varit involverade, kontakta vårdnadshavare samt följa upp att kränkningarna slutat.
Hur många incidenter inom skolan har rapporterats till kommunstyrelsen och med vilken frekvens sker återrapporteringen?	Under 2015 rapporterades totalt 267 incidenter inom grundskolan till BSU. Under året har utskottet fått rapport om antalet incidenter vid i princip varje sammanträde. I november 2015 beslutade utskottet att rapportering framgent ska ske vid tre tillfällen per år. KS tar inte del av rapporteringen.
Hur många ärenden har gått vidare till barn- och elevombudsmannen (BEO)?	Under 2013-2015 har totalt nio ärenden inom grundskolan rapporterats till BEO.

Avslutande sammanfattning

Granskningens resultat

Syftet med förstudien har varit att översiktligt kartlägga vilka styrande dokument och policyer som reglerar Stenungsunds kommuns arbete mot diskriminering, trakasserier och kränkande behandling inom grundskolan samt hur kommunen har organiserat sitt arbete för att förebygga detta.

Förstudien visar att det pågår ett arbete med att utveckla det systematiska kvalitetsarbetet inom kommunen utifrån Skolinspektionens tillsyn 2014. Under hösten 2015 genomfördes en utbildningsdag för all personal i sektor utbildning med fokus på arbetet mot kränkande behandling och diskriminering. Förstudien visar att samtliga skolor i urvalet har tagit fram likabehandlingsplaner. Vi ser detta som positivt.

I förstudien har framkommit att skolorna använder det elektroniska avvikelshanteringssystemet Skalman i olika grad. I intervjuer framkommer att somliga skolor fortfarande dokumenterar incidenter i loggböcker och att det inte går att säkerställa att dessa incidenter också inrapporteras i Skalman. Uppföljning sker endast från Skalman. Det innebär att loggboksanteckningar som inte registreras elektroniskt inte kommer huvudmannen till del. Förstudien visar att rapport om antalet inträffade incidenter endast når BSU och inte KS. Vi ser detta som utvecklingsområden.

Utifrån kartläggningen har vi identifierat möjliga risker kopplade till att:

- ▶ Inte samtliga incidenter anmäls eller når huvudman då skolorna använder det elektroniska avvikelshanteringssystemet i olika omfattning
- ▶ KS som verksamhetsansvarig nämnd inte tar del av antalet inrapporterade incidenter
- ▶ Styrdokument är inte uppdaterade efter ny organisation och nya rutiner för avvikelshantering

Göteborg den 16 mars 2016



Elin Cronholm
Verksamhetsrevisor
Ernst & Young AB



Liselott Daun
Certifierad kommunal yrkesrevisor
Kvalitetssäkrare

Dokumentförteckning

Dokumentförteckning

- ▶ Barn- och elevombudsmannens beslut 2015-05-27 (Dnr 45-2014:2186)
- ▶ Barn- och elevombudsmannens beslut 2015-11-10 (Dnr 45-2015:6224)
- ▶ Central elevhälsoplan
- ▶ Elevernas plan mot diskriminering och kränkande behandling (Kristinedalskolan 2015-2016)
- ▶ Introduktionsmaterial för nya chefer inom sektor Utbildning (2015-09-04)
- ▶ Jörlandaskolans plan mot diskriminering och kränkande behandling (höstterminen 2015)
- ▶ Kristinedalskolans plan mot diskriminering och kränkande behandling (läsåret 2015/2016)
- ▶ Lokal elevhälsoplan Kristinedalskolan (läsåret 2015/2016)
- ▶ Process för kränkande behandling (Stenungsunds kommun 2014)
- ▶ Processbeskrivning Utredningskedjan (Stenungsunds kommun)
- ▶ Rapport kränkande behandling (Stenungsunds kommun 2015)
- ▶ Rutiner vid kränkningar (Stenungskolan 2015-10-27)
- ▶ Stenungskolans plan mot diskriminering och kränkande behandling (läsåret 2015/2016)
- ▶ Skolinspektionens beslut 2014-12-12 (Dnr 411-2014:7302)
- ▶ Skolinspektionens beslut 2014-12-19 (Dnr 43-2014:2865)
- ▶ Skolinspektionens beslut 2015-02-11 (Dnr 411-2014:6576)
- ▶ Skolutvecklingsplan Jörlanda skolan (läsåret 2015/2016)
- ▶ Trygghet, respekt och ansvar – stöd för arbetet mot diskriminering och kränkande behandling samt upprättande av plan (Stenungsunds kommun 2007-01-04, senast reviderad januari 2013)