

Stenungsunds  
kommun

# Årsredovisning 2006



**Bild**

Drakbåtsrodden 30 juni 2006

*Fotograf: Lena Jansson.  
Stenungsunds kommun*

Denna årsredovisning är producerad av:

Stenungsunds kommun,  
Ekonomienheten  
444 82 STENUNGSUND  
[www.stenungsund.se](http://www.stenungsund.se)

# Innehållsförteckning

Kommunstyrelsens ordförande .....	2
Oppositionsrådet .....	3
Förvaltningsberättelse .....	4
Resultaträkning .....	14
Finansieringsanalys .....	14
Balansräkning .....	15
Notförteckning, sammanställd redovisning .....	16
Notförteckning, kommunen .....	17
Redovisningsprinciper .....	19

## **Enheternas redovisningar**

### Enheter under arbetsutskottet

Politisk verksamhet .....	20
Övrigt bl a pensioner .....	21
Stöd och service .....	22
Kompetens och Utveckling .....	23

### Enheter under tekniska utskottet

Samhällsbyggnad .....	25
Räddningstjänst .....	27
Kollektivtrafik och färdtjänst .....	28
Övrigt .....	29
Energi och Miljö, VA-enheten .....	30
Energi och Miljö, renhållning .....	32
Fastighetsförvaltning .....	33
Måltid .....	35

### Enheter under mjuka utskottet

Fritid .....	37
Kultur .....	38
Individ- och familjeomsorg .....	40
Vård och Äldreomsorg .....	42
Bostadsanpassning .....	44
Barnomsorg och skola .....	45
Nösnäsgymnasiet .....	49

## **Bolagens redovisningar**

ST-Hem AB .....	52
SEMAB .....	54
4S-förbundet .....	55

---

## Bo Pettersson

Bokslut 2006 är bokslut för det enskilda året och också ett bokslut för den politiska majoriteten som varit i Stenungsunds kommun under 12 år.

Det har hänt mycket i Stenungsund under dessa 12 år: Från en kommun i ekonomisk kris - till en mittenkommun i Sverige när det gäller ekonomi.

Vi har under perioden gått från god tillgång till bostäder till brist på bostäder. Det har byggts ut på alla områden både det privata och det offentliga.

Varumärket Stenungsund har stärkts som syns i högre huspriser, stärkt privatekonomi för de flesta, en hög befolkningsutveckling med sjunkande ohälsotal i kommunen och högre utbildningsnivå.

### Vad har då specifikt varit utmärkande för 2006?

Kommunen sänkte skatten, arbetslösheten sjönk, sysselsättningsgraden ökade och ohälsotalet har sjunkit. Dessutom har kommunen ihop med kommunens bolag ett rekordöverskott. Stenungsundshem AB gör ett extraordinärt överskott genom försäljningen av Stenungs Torg. Kommunen redovisar ett överskott på 10 miljoner kronor efter avsättning av hela ökningen av ansvarförbindelsen avseende pensioner på 32 miljoner kronor.

4 S redovisar ett överskott så att det samlade kapitalet att utdelas till ägarna som är Kommunen, Västra Götalandsregionen och Försäkringskassan uppgår till 100 miljoner kronor (där kommunens andel är c:a en tredjedel). Ett negativt resultat uppvisar dock SEMAB bl.a. beroende på den milda hösten 2006.

Dessutom har skulden, inkl borgensåtagande och pensionsskuld, per invånare sjunkit till 65 tkr från 79 tkr 2005.

Det goda ekonomiska resultatet i den kommunala verksamheten beror på att verksamheterna redovisar ett ekonomiskt överskott jämfört med budgeterade medel, och att räntor och avskrivningar har blivit lägre än bud-

geterat samtidigt som skatteintäkterna har blivit högre än budgeterat.

### Trots detta ekonomisk goda resultat så har det skett mycket i kommunen.

Vi har öppnat nya förskoleavdelningar, vi har byggt till skolorna, vi har genomfört en omfattande energibesparing i verksamheterna som t.ex. byte av armatur i gatubelysningen.

För framtiden har området Hallerna 2 byggts ut med vägar, vatten och avlopp och fjärrvärme, arbetet på Västra Hallerna har påbörjats, och kommunen har beslutat om planen för den sista utbyggnaden av Stenunge Strand. Strandpromenaden utanför Hogia har färdigställts och anbud har varit ute för nybyggnation om två nya boende för handikappade. På Tallåsen har ytterligare platser tagits i bruk för särskilt omsorgsboende för äldre.

Ett axplock över händelser är att 4S upphörde den 31/12 efter 12 år, rapporten ”8 fjordar” blev klar, kommunen gick in i ett nytt turistbolag ihop med Tjörn, Orust, Kungälv och näringslivet.

Kommunala och regionala verksamheter fick nya lokaler på Stenungs Torg i och med att AKZO har flyttat ur, skolverket berömde skolverksamheten i Stenungsund. Vi hade fotbollslandskamp på Nösnavallen för flickor 15 år, Sverige mot Norge, vi nyinvigde löparbanorna på Nösås, och bokutlåningen i Stenungsund är numera högst i Sverige mätt per invånare.

**Bo Pettersson**

**Kommunstyrelsens ordförande**

---

## Ove Andersson

2006 blev ett mycket bra ekonomiskt år. Överskottet blev över 10 miljoner trots att en del extraordinära kostnader dykt upp som har belastat 2006 års bokslut.

Omräkning av den gamla pensionsskulden visade att vi avsatt för lite pengar, nu har avsättning gjorts på 31 miljoner mot budgeterade 8, alltså har denna avvikelse på 23 miljoner klarats utan att kommunens resultat blivit negativt.

Dessutom har avsättningar gjorts för att minimera skadorna från våra gamla soptippar. Efterbehandlingarna på Rinnela och Stripplekärr kostar kommunen knappt 8 miljoner, vilket också belastar 2006 års bokslut. Detta är kostnader som kommunen inte kan belasta dagens renhållningskollektiv med, det handlar om försyndelser från 50- 60- 70- och möjligen 80-talet.

Trots att gamla pensionsskulden och efterbehandling av tipparna belastat årets bokslut med 31 miljoner får vi ändå ett positivt resultat på över 10miljoner.

En skattekrona i Stenungsund motsvarar c:a 36 miljoner.

Vidare har ett fortsatt gynnsamt ränteläge bidragit till det goda resultatet.

Vid ett skärskådande av de kommunala verksamheterna är avvikelserna små jämfört med pensionsskulden.

Den största negativa avvikelsen har Nösnäsgymnasiet, som gjort ett underskott på 2.6 miljoner. Det blir en avvikelse på ungefär 1.5 % på bruttobudgeten, så måste vi rimligen räkna, eftersom stora delar av budgeten handlar om interkommunala ersättningar antingen in eller ut.

På plussidan finns Barnomsorg och skola med ett överskott på 3,1 miljoner och Vård och Äldreomsorgen som visar ett överskott på 1,2 miljoner.

Även enheten Kompetens och Utveckling visar överskott på 1,8 miljoner.

Övriga enheter har små avvikelser från budget.

Det känns som det finns en bra kostnadsmedvetenhet bland kommunens personal och att budgeten är ett viktigt styrmedel.

Utsikterna för kommunsektorn är synnerligen goda den närmaste tiden enligt alla tillgängliga prognoser. Fler människor verkar få jobb och detta kommer givetvis att öka våra skatteintäkter.

Slutligen är det nödvändigt påpeka att de ekonomiska förutsättningarna kan snabbt förändras. De flesta minns slutet av 80-talet och början på 90-talet, då fanns inte i tankevärden att det kunde bli sämre tider, sen vet vi alla vad som hände. Det är därför bra att ha lite ekonomiska marginaler.

*Ove Andersson (m)*  
*oppositionsråd*

## Förvaltningsberättelse

	2001	2002	2003	2004	2005	2006
Kommunal skattesats, kr	21,62	21,62	22,32	22,32	22,32	22,07
Verksamhetens intäkter, Mkr	377	407	327	343	300	312
Verksamhetens kostnader, Mkr	971	1.035	1.009	1.051	1.055	1.129
Avskrivningar, Mkr	28	29	32	31	33	38
Verksamhetens nettokostnader, Mkr	622	657	714	739	788	854
Verksamhetens andel av skatteintäkter, %	96,4	95,7	94,8	96,0	95,3	93,7
Finansnettots andel av skatteintäkter, %	4,0	3,8	3,0	2,5	1,8	1,5
Nettoinvesteringar, Mkr	41	53	56	72	39	63
Tillgångar, Mkr	827	894	862	973	950	987
Långfristiga skulder – kommunen, Mkr	519	546	498	510	488	466
ST-Hem AB, Mkr	1.226	1.204	1.181	1.154	1.096	717
SEMAB+Fjärrvämostiftelsen, Mkr	72	60	68	66	65	77
Eget Kapital, Mkr	-41	-43	-26	-0,4	22,8	33,4
Soliditet, % (enligt redovisningen)	-4,9	-4,8	-3,1	0	2,4	3,4
Soliditet, % inkl hela p-skulden	-45	-43	-44	-38	-35	-33
Antal invånare	21.175	21.755	22.291	22.742	22.947	23.190
Summa arbetskraftskostnader, Mkr	497	529	581	619	646	679
Arbetskraftskostnader kr per invånare	23.471	24.316	26.064	27.218	28.151	29.280
Procentuell ökning	6,4	3,6	7,2	4,4	3,4	4,0

## Förvaltningsberättelse

### Organisation

Stenungsunds kommun har sedan juni 1996 en något annorlunda organisation än vad som är vanligt i andra kommuner. Eftersom inga förvaltningar i vanlig bemärkelse finns är det Kommunstyrelsen som bedriver all verksamhet.

Kommunfullmäktige skall genom sitt beredningsarbete engagera sig betydligt mer i frågor kring samhällsutvecklingen och få ett starkare inflytande på vilken service kommunen skall bedriva.

Budgetanslagen/ramarna tilldelas de olika verksamhetsenheterna. I vissa fall erhåller flera enheter tillsammans en tilldelning, exempelvis skolenheterna och i vissa fall finns det specifika anslag för särskilda verksamheter inom en enhet.

### Politisk sammansättning

From valet 2006 består den politiska majoriteten i fullmäktige av Moderaterna som har 10 mandat, Folkpartiet som har 5 mandat, Centern med 4 mandat, Kristdemokraterna 3 mandat och Miljöpartiet 2 mandat. Tillsammans har de 24 av fullmäktiges 41 mandat.

Kommunfullmäktiges presidium leds av:  
Ordförande Jan Glimstedt (fp)  
Gunilla Hallberg (s) 1:e vice ordförande  
Bengt Adielsson (m) 2:e vice ordförande

Kommunstyrelsen leds av Ove Andersson (m)

### Mål

Kommunfullmäktige har antagit ett måldokument för Kommunstyrelsen för perioden 2004-2007. Utifrån detta dokument har antagits styrdokument och utskotten har beslutat om verksamhetsmål

De finansiella målen som antogs i budget för 2006 är:

- **Låneskulden för kommunens verksamhet skall minska 2006.**

Målet är uppfyllt.

- **Förändringen av pensionsskulden som finns inom linjen (skulden före 1998) skall kostnadsäckas i resultaträkningen.**

Målet är uppfyllt

### Befolkning

Stenungsunds befolkningsmängd fortsatte att öka under 2006 och uppgick den 31 december till 23 190 personer. Det är en ökning under året med 243 invånare eller 1,06%. Under året föddes 300 barn i kommunen vilket är lite lägre än 2005 då 311 barn föddes. Flyttningsöverskottet, dvs. skillnaden i antalet personer som flyttar in- och ut, blev 122 st. År 2005 var den siffran 83 st.

Befolkningsprognosen för året föll mycket väl ut och enbart sju personer skiljde mellan prognosen och det verkliga utfallet.

För riket ökade befolkningen med 65 505 personer och folkmängden vid årsskiftet var 9 113 257 st. Störst procentuell ökning bland landets kommuner hade Vaxholm som ökade med 3,13 %, följt av Lomma (3,08 %) och Nykvarn (3,05%). Malå var den kommun som hade den största minskningen procentuellt sett, - 2,13 %. I Västra Götaland ökade Kungsbacka mest (+1,76 %) följt av Lerum (+1,61 %) samt Ale (+1,5 %).

### Arbetslöshet

Utvecklingen av den öppna arbetslösheten i förhållande till den arbetsföra befolkningen har, vid en jämförelse med länet och riket, varit positiv under året.

Utvecklingen av den öppna ungdomsarbetslösheten, 18-24 år, har också varit positiv, både i förhållande till tidigare år men också i förhållande till länet och riket.

Av totala antalet öppet arbetslösa, 369 stycken, var 18,4% under 24 år. Förra året var motsvarande siffra 21,6%.

### Andel öppet arbetslösa av arbetsför befolkning 16-64 år. (18-24 år inom parentes)

%	2004	2005	2006
Stenungsund	3,5 (7,7)	3,0 (5,5)	2,5(4,0)
Västra Götalandsregionen	4,1 (5,6)	4,1 (6,0)	3,7(5,0)
Riket	4,3 (5,9)	4,3 (6,2)	3,6(5,1)
Antal personer i S.sund	500	430	369
Andel kvinnor	47%	51%	54,4%

Mätningen avser december resp. år

## Förvaltningsberättelse

### Ekonomisk översikt och analys - resultaträkningen

#### Årets resultat +10,6 Mkr

Återigen redovisas ett positivt resultat. Det är visserligen 12,6 Mkr sämre än föregående år men innehåller en ovanligt stor negativ post avseende pensionsavsättning som ej var budgeterad.

**Jämfört med budget** är avvikelserna fördelade enligt nedan:

-Skattefinansierad verksamhet	-6,3 Mkr
-Avgiftsfinansierad verksamhet	-0,7 Mkr

#### Större budgetavvikelser:

1. Ej byggda gruppboenden och förskolor	+7,1 Mkr
2. Förändrat pensionsavtal	+9,6 Mkr
3. Ökning av ”gammlar p-skuld”	-23,8 Mkr
4. Avsättning Rinnela och Stripplekärr	-7,9 Mkr
5. Skatteintäkter	+14,3 Mkr
6. Finansiella poster	+2,0 Mkr

#### Förklaring till ovanstående budgetavvikelser

1. I Budget för 2006 avsattes medel för att bygga gruppboenden och förskolor men detta har skjutits till 2007.

2. Pensionsavtalet har ändrat och det innebär en del förändringar. Bl a har färre anställda fått rätt till tjänstepension för lönedelar över 7,5 ggr basbeloppet. Detta beror på att man ändrat från prisbasbelopp till inkomstbasbelopp som är högre och då hamnar inte så många i den högre lönenivån.

3. Ökning av gammal p-skuld är den skuld som avser pensionsåtaganden före 1998. Där har diskonteringsräntan ändrats från 3% till 2,5% vilket leder till en ökning av kommunens kostnad för att säkerställa pensionsåtagandet.

4. Medel har avsatts för att täcka deponierna på Rinnela och Stripplekärr.

5. En av de största avvikelserna avser skatteintäkterna. Anledningen till den stora missen i skatteintäcksprognosen var bl annat missbedömningen av hur stor påverkan den förändrade skatteregeln för småföretag fick på skatteunderlaget.

Den övervägande delen av förändringen förklaras av en tillfällig ökning av försäljningar av fåmansföretag. Skälet är ändringar i skattelagstiftningen som trädde i kraft den 1 januari 2006. Ändringar i de så kallade 3:12-reglerna gjorde det förmånligt för de ägare till fåmansföretag som planerat en försäljning av bolaget under de närmaste åren att sälja före årsskiftet 2005/2006. En stor vinst kom då till beskattning som påverkade alla kommuners skatteunderlag mer än vad som var väntat.

6. Ca halva avvikelserna avseende finansiella poster avser bl a reavinster vid försäljningar av bostadsrätter.

#### Fördelat per verksamhetsområde ser budgetavvikelsen ut som i driftbudgetavräkningen nedan:

mkr	Nettokostnad 2006	Avvikelse mot ram
<b>Enheter under arbetsutskottet</b>		
Politisk verksamhet	-7,2	1,2
Stöd och service	-32,9	-0,1
Övrigt (bl a pensioner o personalinsatser)	-49,4	-6,6
Kompetens och Utveckling	-15,3	1,8
<b>Enheter under tekniska utskottet</b>		
Samhällsbyggnad	-20,5	0,3
Tomtförsäljning	4,1	4,1
Räddningstjänst	-8,5	-0,7
Kollektivtrafik	-12,4	-0,7
Övrigt	-7,7	-7,6
Energi och Miljö, VA-enheten	-1,0	-1,0
Energi och Miljö, renhållning	0,2	0,2
Fastighetsförvaltning	-0,2	-0,4
Måltid	-26,4	-0,1
<b>Enheter under mjuka utskottet</b>		
Fritid	-15,8	-0,2
Kultur	-18,9	0,0
Individ- och familjeomsorg	-56,2	-0,6
Vård och Äldreomsorg	-130,3	1,2
Bostadsanpassning	-2,8	0,5
Anslag till Beställarförbundet	-75,3	0,0
<b>Barnomsorg och skola</b>		
Nösåsgymnasiet	-77,2	-2,6
<b>Kalkylerad kapitalkostnad</b>		
Avskrivningar	61,3	3,9
	-37,7	-2,8
<b>Nettokostnad inkl avskrivningar</b>	<b>-854,1</b>	<b>-7,0</b>
<b>Skatte- och statsbidragsintäkter</b>		
Skatte- och statsbidragsintäkter	877,7	14,3
Finansnetto (kostnader)	-13,0	2,0
<b>Årets resultat</b>	<b>10,6</b>	<b>9,3</b>

#### Balanskravsutredning

Årets resultat innehåller en (1) större post som skall exkluderas avseende balanskravet. Det är avsättningen av del av pensionsskulden före 1998.

Eftersom detta är i strid mot gällande bestämmelser så bör denna post på 32 Mkr inte räknas som en kostnad vilket gör att årets resultat blir 32 Mkr bättre.

Utöver detta kan några mycket små poster finnas med som skall exkluderas men dessa kommer inte att påverka resultatet mer än marginellt.

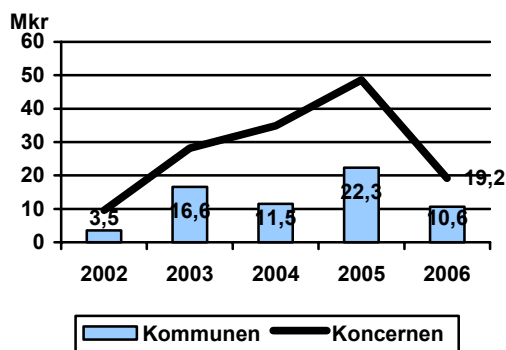
Således finns inget underskott för 2006 som skall regleras. Det finns heller inga gamla underskott.

Balanskravet regleras i kommunallagen 8 kap 5§.



## Förvaltningsberättelse

### Resultatutveckling 2002-2006



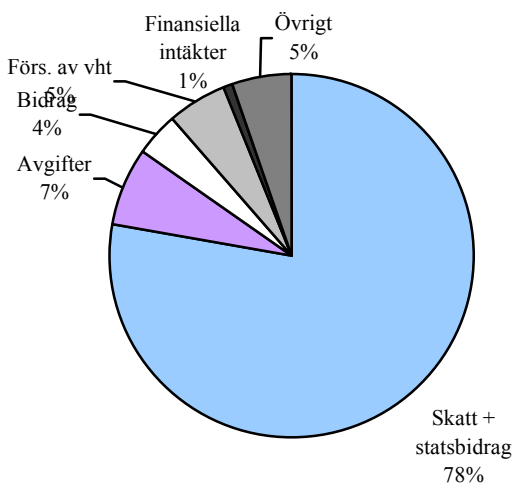
Resultatet har en positiv utvecklingskurva. Resultat för 2006 innehåller en stor jämförelsestörande post på 32 Mkr, för kommunen, som avser avsättningen av ansvarsförbindelsen (den gamla pensionsskulden före 1998).

Koncernens resultat 2006 är 186,2 Mkr. Av dessa avser 168 Mkr en jämförelsestörande intäkt som härrör från försäljningen av centrumanläggningen Stenungs Torg. I diagrammet har vi därför exkluderat denna intäkt och koncernresultatet blir då 19,2 Mkr.

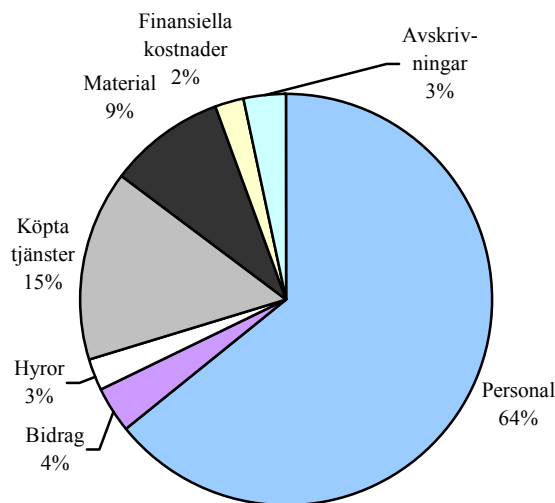
### Intäkter

Diagrammet nedan innehåller samtliga intäkter dvs även skatteintäkter och finansiella intäkter. Skatt och generella statsbidrag uppgår till 78 % av de totala intäkterna. Av de återstående 22 % är 1 % finansiella intäkter. Hälften av avgifterna nedan är intäkter från Vatten och avlopp samt Renhållning som båda är avgiftsfinansierade.

### Procentuell fördelning av totala intäkter



### Kostnader



### Verksamhetens nettokostnader i förhållande till skatt och statsbidrag

Nettokostnaderna har ökat med 8,3% mellan 2005 och 2006. I kostnaderna ingår då en stor pensionsavsättning på 32 Mkr. Exkl denna post var ökningen endast 4,4%

Skatt + statsbidrag har för samma period ökat med 6,2%. Ökningen är stor med tanke på att skatten sänktes med 25 öre 2006.

Diagrammet visar förhållandet mellan skatt+statsbidrag och verksamhetens nettokostnader respektive finansiella nettokostnader

%	2002	2003	2004	2005	2006
Nettokostnader	95,7	94,8	96,0	95,3	93,7
Jämförelsestörande poster					3,6
Finansnetto	3,8	3,0	2,5	1,8	1,5
<b>Totalt använt av skatt+statsbidrag</b>	<b>99,5</b>	<b>97,8</b>	<b>98,5</b>	<b>97,1</b>	<b>98,8</b>
Skattesats	21,62	22,32	22,32	22,32	22,07

Skattesänkningen påverkade nettokostnadernas andel med en (1) procentenhet. Vid oförändrad skatt skulle nettokostnadernas andel ha varit 92,7%

Det syns tydligt i tabellen att finansnettots andel mer än halverats från 2002.

## Förvaltningsberättelse

### Skatt och statsbidrag

Skatten sänktes med 25 öre 2006 till en skattesats på 22,07. Trots sänkningen ligger Stenungsunds skattesats bland de högsta i regionen.

#### Skattesatsen i regionen 2006

Partille	20,49
Mölnadal	21,14
Öckerö	21,19
Lerum	21,28
Härryda	21,30
Kungsbacka	21,53
Göteborg	21,55
Tjörn	21,64
Alingsås	21,79
Orust	21,89
Kungälv	21,97
Ale	22,00
<b>Stenungsund</b>	<b>22,07</b>
Uddevalla	22,44
Lilla Edet	22,80

Skattesänkningen motsvarade drygt 9 Mkr i skatteintäkter.

Inför 2007 har 5 kommuner i regionen sänkt sin skattesats med mellan 10 och 20 öre

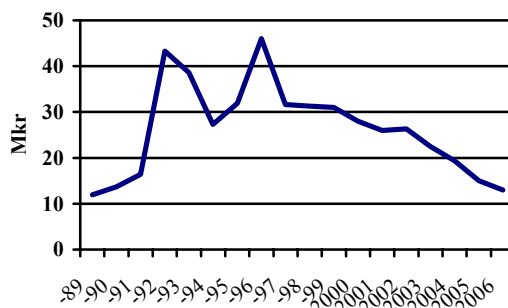
#### Extra statsbidrag från 1997

1997 erhöll kommunen 40 Mkr i statsbidrag med anledning av den dåliga ekonomin som resulterade i stora neddragningar mm. Dessa medel har redovisats i olika poster genom åren och den sista delen av bidraget redovisas i 2006 års räkenskaper.

### Finansnetto

Finansnetto dvs skillnaden mellan finansiella kostnader och intäkter har minskat även 2006. En bidragande orsak är de krympande räntenivåerna.

#### Finansnetto 1989 - 2006



Genomsnittsräntan per den siste december redovisas i tabellen nedan.

31/12	2002	2003	2004	2005	2006
	4,98	4,48	3,88	3,49	3,25

Den ränta som erlagts på kommunens lån är ca 16 Mkr och det motsvarar ca 45 öre på skattesatsen.

Kommunen har betalat 22,6 Mkr brutto i räntor men erhållit 6,9 Mkr i ränta från SEMAB och ST-Hem. SEMAB har alla sina lån i kommunens portfölj medan ST-Hem lånar det mesta av bankerna och endast har 95 Mkr hos kommunen.

Nettoräntan ovan på 16 Mkr avser skatte- och avgiftskollektivets kostnad (Vatten och Renhållning)

## Förvaltningsberättelse

### Ekonomisk översikt och analys – finansiell ställning

#### Kassaöverskott

Den löpande verksamheten ger ett positivt kassaflöde på 78 Mkr. Detta ger utrymme för att kunna finansiera investeringar utan att ta upp nya lån. Överskottet är ca 24 Mkr bättre än föregående år.

Detta innebär att årets investeringar har kunnat finansieras kontant. Investeringarna ligger på en nettonivå på 63 Mkr. Utöver investeringar så har pengarna räckt till att amortera låneskulden med 9 Mkr och att låna ut 11 Mkr till kommunens fjärrvärmebolag SEMAB.

#### Tillgångar

##### Investeringar

<u>Verksamhet</u>	<u>2006</u>
mkr	
Stöd och Service	1,4
Samhällbyggnad	5,9
Räddningstjänst	0,4
Fastighetsförvaltning	22,3
Energi och Miljö	1,9
Fritid	4,3
Kultur	0,3
Individ- och familjeomsorg	0,2
Vård och Äldreomsorg	1,0
Skola och barnomsorg	1,5
Nösnäsgymnasiet	0,4
Måltid	1,1
Kompetens och utveckling	0,4
Gatuanläggningar, expl.omr.	10,2
Va-anläggningar, expl.omr.	11,7
<b>Netto</b>	<b>63,0</b>

Investeringarna domineras av fastighetsinvesteringar samt de investeringar som görs i exploateringsområden framförallt Hallerna.

Exploateringsverksamheten har varit stor under året och förväntas bli det framöver.

#### Västra Hallerna, etapp 1.

Planen innehåller ca 275 lgh som skall byggas ut under en 5-årsperiod. PEAB har påbörjat en första etapp med bostadsrätter, Utsikten 1 och 2. Dessutom har kommunen börjat förbereda för försäljning av 27 kommunala tomter

#### Hallerna etapp 2.

Planen innehåller förskola, skola, villatomter och hyreslägenheter. Under året har infrastrukturen för den första etappen färdigstälts. Entreprenör har varit Skanska.

Byggnation av hyreslägenheter, försäljning av kommunens 13 villatomter har påbörjats. Försäljning av 22 privata tomter via Götenehus och Myresjöhus har också påbörjats.

#### Exploateringsredovisningen ändrad 2006

En förändring i redovisningen av exploateringsområden har börjat tillämpas 2006. Förändringen är gjord retroaktivt för alla icke avslutade områden tom 2005.

Exploateringsområden för bostäder och industri mm redovisas som omsättningstillgångar. Vid försäljning slutredovisas varje tomt tillsammans med matchande kostnad. Utgifter för gator och va-anläggningar som skall kvarstå i kommunens ägo aktiveras.

Förändringen retroaktivt tom 2005 har inneburit att tidigare inte slutredovisade tomtförsäljningar och investeringar i anläggningar har korrigerats. Förändringen har gjorts i balansräkningen och mot det egna kapitalet. Det har inneburit en förbättring av det egna kapitalet med 15,4 Mkr och en ökning av anläggningstillgångarna för gator med 28,8 och va-anläggningarna med 58,3 Mkr.

I bokslutet 2006 har slutredovisningen av sålda tomter inneburit en nettointäkt på ca 4 mkr. Årets utgifter för gatu- och va-anläggningarna har varit 21,9 mkr.

#### Eget kapital och skulder

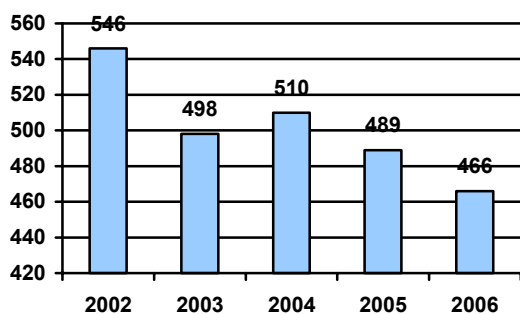
Det egna kapitalet har förstärkts genom goda resultat både 2006 och 2005 men en redovisningsjustering har skett i det egna kapitalet för 2005. I årsredovisningen för 2005 var det egna kapitalet 7,4 Mkr. En justering har gjorts i sättet att redovisa exploateringar vilket har inneburit att anläggningstillgångar och vinster vid tidigare tomtförsäljningar som tidigare legat nettoredovisade bland omsättningstillgångar i exploateringsredovisningen nu blivit synliga och det egna kapitalet för 2005 är uppskrivet till 22,8 Mkr.

#### Skulder

Kommunens skuldbörda har minskat under året som gått om man räknar med de lån som upptagits i bank. Ser man däremot till den skuld som kommunen har till sina anställda har den ökat med betydligt mer än vad banklånen har minskat. Nedan redovisas banklån, lån av anställda (pensionsskuld) samt utslaget per invånare även borgensåtagandet.

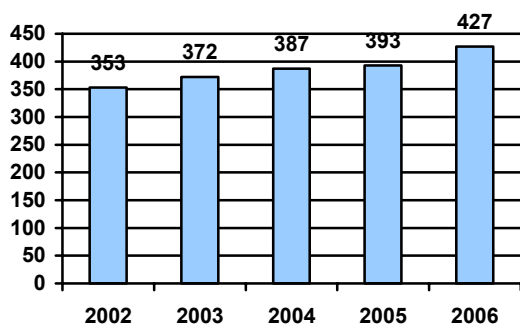
## Förvaltningsberättelse

### Låneskuld i banker



Ovanstående skuld avser banklån som avser skatte- och avgiftskollektivet. Dessa har minskat med 23 Mkr.

### Lån av anställda

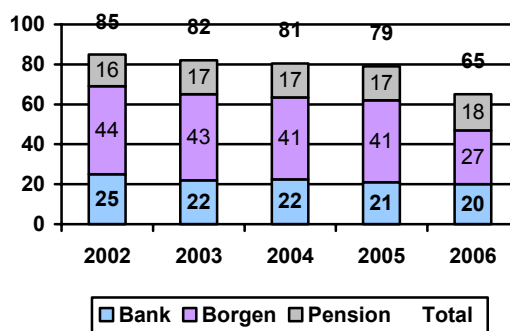


Lån av anställda är den skuld som kommunen har för kommande pensionsutbetalningar. Denna skuld är lika ”viktig” som den kommunen har till bankerna. Skulden till bankerna bestämmer kommunen tillsammans med banken vilken amorteringstakten skall vara. På skulden för pensioner bestäms amorteringstakten av hur snabbt pensionerna skall betalas ut till de anställda. Ännu så länge är inte utbetalningarna (amorteringstakten) högre än att basbelopps- och ränteuppräkningsarna gör att skulder ökar istället för minskar.

### Borgensåtagande

Utöver lån har kommunen ett stort borgensåtagande som 2006 har minskat som effekt av Stenungsundshems försäljning av Stenungs Torg.

### Sammanlagd skuld inklusive borgensåtagande per invånare (tkr)



## Personalredovisning

### Personalstruktur

#### Antal anställda, årsarbetare och genomsnittlig sysselsättningsgrad.

Stenungsunds kommun hade 2006-11-01 1.971 anställda, tillsvidare- och visstidsanställda. Jämfört med föregående år är ökningen 0,4 %. Antalet årsarbetare med samma urval var år 2006 1.850, en ökning med 2 %.

Genomsnittlig sysselsättningsgrad på tillsvidareanställd personal var år 2006 93 %, en ökning med 1%

#### Kvinnor – män

82,8 % av de anställda är kvinnor och 17,2 % är män, samma procentandel som föregående år. Av 86 chefer är 59 kvinnor (68,6 %) och 27 män (31,3 %).

#### Tillsvidare – visstid

92 % av de anställda är tillsvidareanställda. Motsvarande uppgift för 2005 var 89,9 % och 2004 var 90,9 %.

### Åldersstruktur

Ålder	2006		2005		Differens i %
	Antal	%	Antal	%	
-19	0		0		
20-29	99	5,0	106	5,4	-0,4
30-39	390	19,8	402	20,5	-0,7
40-49	545	27,7	548	27,9	-0,2
50-59	588	29,8	608	31,0	-1,2
60-	349	17,7	300	15,3	2,4
<b>Summa</b>	<b>1 971</b>	<b>100</b>	<b>1 964</b>	<b>100</b>	

(mätningen är gjord 1 november 2006 resp 2005)

Jämfört med föregående år så ökar gruppen 60- sin andel med 2,4 procentenheter. De märkbara minskningarna sker i åldersgruppen 50-59 år. Föregående år ökade åldersgruppen 60-mest och gruppen 30-39 minskade mest, procentuellt sett.

## Förvaltningsberättelse

### Medelåldern

Medelåldern bland de anställda är 46,8 år, för kvinnorna 46,4 år och för männen 48,6 år. Föregående år var siffrorna 46,6, 46,0 och 48,2.

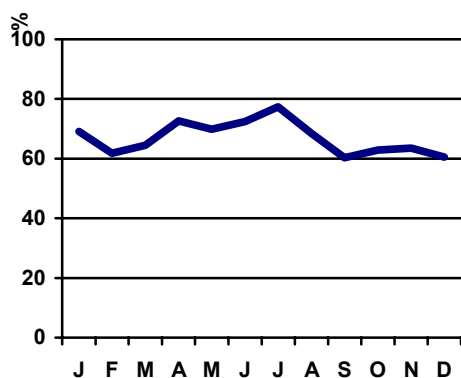
### Sjukfrånvaro – Tillsvidareanställda och månadsanställda

Tabellen visar sjukfrånvaron i timmar och procent av den sammanlagda ordinarie arbetstiden.

	2005 %	2006 %	Ordinarie arbetstid i timmar
<b>Totalt</b>	<b>8,9</b>	<b>8,3</b>	<b>3 155 298</b>
Kvinnor	10,0	9,2	2 516 212
Män	4,9	5,0	639 083
<b>Ålder</b>			
-29	6,7	6,6	223 484
30-49	9,0	8,1	1 522 950
50-	9,2	8,8	1 408 863
Andel tid av total sjuktid som avser långtidssjukskrivna > 60 dagar	69,1	66,3	(total sjuktid) 263 363

Den åldersgrupp som har högst sjukfrånvaro är åldern 50 år och äldre, 8,8 %. Den åldersgrupp som har minskat sjukfrånvaron mest är åldern 30-49 år. Kvinnor har högre sjukfrånvaro men har också minskat den med 0,8% medan männen har lägre sjukfrånvaro från början men har också ökat den marginellt. Den långa sjukfrånvaron utgör en stor del av den totala sjukfrånvaron.

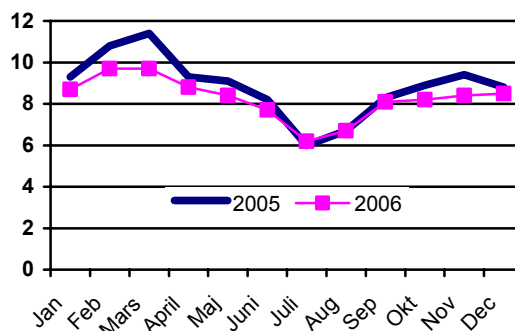
### Andelen långtidssjuka > 60 dagars sjukskrivning



66,3 % av all total sjuktid avser långtidssjukskrivna, > 60 dagar. Jämfört med föregående år, 69,1 %, så sänker vi andelen långtidssjukskrivna. Under influensaperioden

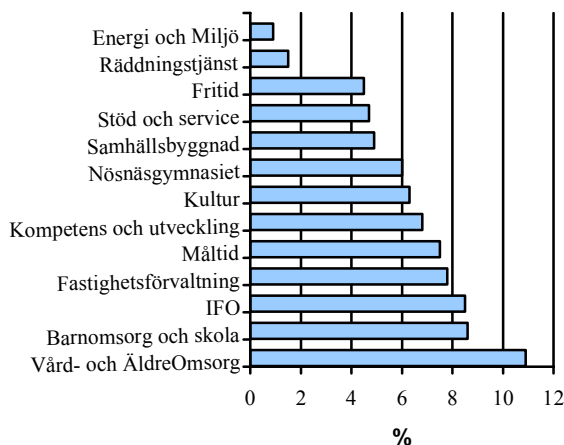
februari-mars så minskar andelen långtidssjukskrivna markant, orsaken är ökad korttidssjukfrånvaro och därigenom också ökad total sjukfrånvaro, se nedanstående diagram. Trenden mot slutet av året går mot en minskad andel långtidssjukskrivna.

### Sjukfrånvaro i % av ordinarie arbetstid



Den totala sjukfrånvaron i procent av ordinarie arbetstid under 2006 är 8,3%, föregående år var det 8,9 %. Som nämnts tidigare så hade vi under februari-mars en topp i sjukfrånvaron som kan förklaras av influensatider. Under senare delen av året följer vi föregående års kurva, men vi ligger strax under den. Riktningen är alltså positiv.

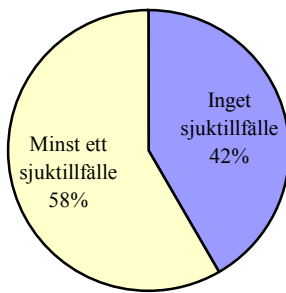
### Sjukfrånvaron i % av ordinarie arbetstid av månadsanställd personal per verksamhetsområde



Om sjuktalen bryts ner till respektive verksamhet så är det framförallt Vård och Äldreomsorg som har ett högt sjukfrånvarotal. Vård och Äldreomsorg tillhör glädjande även den grupp som har minskat sin frånvaro under året. De övriga som har minskat sin frånvaro är Räddningstjänst, Fritid, Nösnäs, Kompetens och Utveckling, Skola/Barnomsorg och Måltid.

## Förvaltningsberättelse

### Antalet anställda utan sjuktilfälle

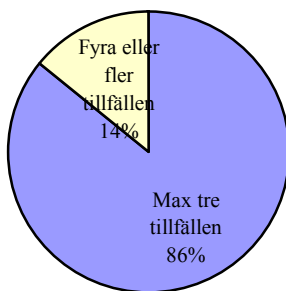


Andel anställda som inte har någon sjukfrånvaro under 2006 är 41,6 %, 817 personer. Av de anställda som hade fyra eller fler sjuktilfällen under 2006 var det 14,3 %, 281 personer.

### Arbets skador och tillbud

Antalet anmälda arbets skador har under senaste året varit 97 st. 2005 var siffran 30 och året dessförinnan 46. Arbets skadorna kommer i huvudsak från vård och omsorg. Våld/hot och skador vid hjälp av patient står för över hälften av antalet arbets skador. Antalet anmälda tillbud var under senaste året 11 st. Tillbudena har skett inom områdena trafik, våld/hot och halka.

### Andel av sjuktilfällen per person



## Förvaltningsberättelse

### Kommunala bolag och stiftelser – sammanställd redovisning

Kommunkoncernen omfattar Stenungsunds kommun samt företag som kommunen på grund av andelsinnehav har ett bestämmande eller ett väsentligt inflytande över.

I kommunkoncernen ingår Stenungsundshem AB, Stenungsunds Energi och Miljö AB (SEMAB), Stiftelsen Stenungsunds Fjärrvärme, alla tre med 100%. Den sammanställda redovisningen omfattar även kommunens andelar, 25,5% 2006, i 4S-förbundet.

#### Ej konsoliderade organisationer

Kommunen har även inflytande i fler företag och föreningar. Omfattningen och väsentlighetsprincipen har varit vägledande vid bedömningen att följande organisationer inte skall räknas med i den sammanställda redovisningen: Bästkusten i Bohuslän AB, 16,5%, Renova AB, 2%, Västtrafik AB, 1%

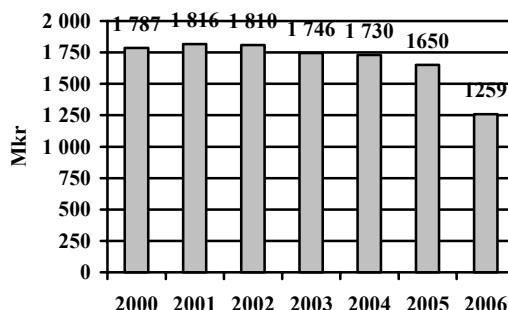
#### Årets resultat

Resultatet för koncernen var för alla inblandade parter positivt. Efter konsolideringar så hamnade koncernen på ett positivt resultat på 186,2 Mkr (48,6 Mkr). I årets resultat finns en jämförelsestörande post på 168 Mkr som avser reavinsten som Stenungsundshem erhöll vid försäljningen av Stenungs Torg.

#### Tillgångar och skulder

De samlade skulderna har minskat med 391 Mkr och största delen i detta beror på försäljningen av Stenungs Torg. Investeringsnivån har under slutet på femårsperioden varit runt 80-90 Mkr per år. För 2005 var investeringsnivån nere i 68 Mkr och 2006 investerade koncernen för 86 Mkr.

#### Låneskuld i koncernen



Utöver att den samlade skulden minskat har ränteläget varit gynnsamt. De finansiella nettokostnaderna har minskat från 88 Mkr år 2000 till 50 Mkr 2006.

#### Nyckeltal

Mkr	Kommun	ST-Hem	Semab
Intäkter	313 (300)	182 (206)	29 (28)
Avskrivningar	38 (33)	38 (37)	4 (4)
Finansnetto	-13 (-15)	-35 (-46)	-2 (-2)
Nettoinvesteringar	63(44)	9 (16)	14 (8)
Tillgångar	987 (950)	1.019 (1.224)	93 (81)
Långfristiga skulder	466 (488)	717 (1.096)	69 (55)
Eget kapital	33 (23)	258 (83)	13 (15)
Soliditet %	-33 (-35)	25,3 (6,8)	14,5 (18,7)

Föregående år redovisas inom parentes

# Resultaträkning

Mkr	Sammanställd redovisning			Kommunen		
	Bokslut 2005	Bokslut 2006	Not	Bokslut 2005	Bokslut 2006	Budget 2006
Verksamhetens intäkter	528,9	522,4	1	300,3	312,6	1
Verksamhetens kostnader	-1 165,0	-1 217,3	2	-1 042,1	-1 096,9	2
Jämförelsestörande poster		135,9	3	-13,0	-32,0	3
Avskrivningar	-76,4	-82,2	4	-33,4	-37,7	
<b>Verksamhetens nettokostnader</b>	<b>-712,5</b>	<b>-641,2</b>		<b>-788,2</b>	<b>-854,0</b>	<b>-847,1</b>
Skatteintäkter	775,3	825,4		775,3	825,4	4
Generella statsbidrag	51,1	47,7		51,1	47,7	5
Extra statsbidrag 40 mkr		4,5			4,5	
Finansiella intäkter	3,1	3,5		12,1	10,5	6
Finansiella kostnader	-66,9	-53,6		-27,1	-23,5	7
<b>Resultat före extraord. poster</b>	<b>50,1</b>	<b>186,3</b>		<b>23,2</b>	<b>10,6</b>	<b>1,3</b>
Uppskjuten skatt	-0,6	-0,1				
Extraordinära poster	-	-		-	-	-
<b>Årets resultat</b>	<b>49,5</b>	<b>186,2</b>		<b>23,2</b>	<b>10,6</b>	<b>1,3</b>

## Finansieringsanalys

Mkr	Sammanställd redovisning		Kommunen	
	Bokslut 2005	Bokslut 2006	Bokslut 2005	Bokslut 2006
<b>Drift</b>				
Intäkter totalt	1 353,8	1 539,4	1 134,4	1 200,7
Kostnader totalt	-1 231,9	-1 270,9	-1 082,3	-1 152,4
Ej likvidpåverkande poster	9,9	32,8	17,9	31,8
Förändring av omsättningstillgångar	-11,6	2,1	-10,2	-1,0
Förändring av kortfristiga skulder	10,2	-10,2	-5,5	-1,0
<b>Verksamhetsnetto</b>	<b>130,4</b>	<b>293,2</b>	<b>54,3</b>	<b>78,1</b>
<b>Nettoinvesteringar</b>				
Materiella anläggningstillgångar	-63,3	98,5	-38,8	-57,5
Finansiella anläggningstillgångar		0,8		-0,1
<b>Investeringsnetto</b>	<b>-63,3</b>	<b>99,3</b>	<b>-38,8</b>	<b>-57,6</b>
<b>Finansiering</b>				
Ökn. (+)/minskn.(-) av långfr. skulder	-80,0	-385,7	-58,0	-6,2
Ökn. (-)/minskn.(+) av långfr. fordringar			36,6	-11,2
<b>Finansnetto</b>	<b>-80,0</b>	<b>-385,7</b>	<b>-21,4</b>	<b>-17,4</b>
<b>Förändring kassa och bank, likvida medel</b>	<b>-12,9</b>	<b>6,8</b>	<b>-5,9</b>	<b>3,1</b>



# Balansräkning

Mkr	Sammanställd redovisning			Kommunen		
	Bokslut 2005	Bokslut 2006	Not	Bokslut 2005	Bokslut 2006	Not
<b>Tillgångar</b>						
Materiella anläggningstillgångar	1 880,5	1 699,8		598,0	619,4	8
Finansiella anläggningstillgångar	12,0	11,2		207,8	219,1	9
<b>Summa anläggningstillgångar</b>	<b>1 892,5</b>	<b>1 711,0</b>		<b>805,8</b>	<b>838,5</b>	
<b>Omsättningstillgångar</b>						
Förråd och lager	2,7	1,9		0,4	0,4	
Kortfristiga fordringar	56,4	58,7		46,0	50,6	10
Kassa och bank	70,5	77,3	5	48,9	51,9	11
Exploateringsområden	49,1	45,5		49,1	45,5	
<b>Summa omsättningstillgångar</b>	<b>178,7</b>	<b>183,4</b>		<b>144,4</b>	<b>148,4</b>	
<b>Summa tillgångar</b>	<b>2 071,2</b>	<b>1 894,4</b>		<b>950,2</b>	<b>986,9</b>	
<b>Eget kapital, avsättningar och skulder</b>						
<b>Eget kapital</b>						
Ingående eget kapital	62,6	112,8	6	-0,4	22,8	
Årets resultat	49,5	186,2	7	23,2	10,6	
<b>Summa eget kapital</b>	<b>112,1</b>	<b>299,0</b>		<b>22,8</b>	<b>33,4</b>	
<b>Avsättningar</b>						
Avsättn. för pensioner o likn förpliktelser	44,6	70,6		36,7	63,9	
Avsättning för återställning av deponi		6,2			6,2	
<b>Summa avsättningar</b>	<b>44,6</b>	<b>76,8</b>		<b>36,7</b>	<b>70,1</b>	12
<b>Skulder</b>						
Långfristiga skulder	1 695,2	1 309,5	8	693,8	687,6	13
Kortfristiga skulder	219,3	209,1		196,9	195,8	14
<b>Summa skulder</b>	<b>1 914,5</b>	<b>1 518,6</b>		<b>890,7</b>	<b>883,4</b>	
<b>Summa eget kapital, avsättningar och skulder</b>	<b>2 071,2</b>	<b>1 894,4</b>		<b>950,2</b>	<b>986,9</b>	
<b>Panter och ansvarsförbindelser</b>						
Ansvarsförbindelse, pensionsskuld	356,7	356,7		356,7	356,7	15
Borgensåtaganden	108,5	110,5		929,4	615,6	16
Fastighetsinteckningar	347,7	256,2				

# Notförteckning sammanställd redovisning

## 1. Verksamhetens intäkter

<b>(Mkr)</b>	<b>2005</b>	<b>2006</b>
Kommunen	273,8	284,4
Stenungsundshem AB	184,2	163,6
SEMAB	15,4	17,4
Stiftelsen Std's Fjärrvärme	0	0
4S	55,5	57,0
<b>Summa</b>	<b>528,9</b>	<b>522,4</b>

## 2. Verksamhetens kostnader

<b>(Mkr)</b>	<b>2005</b>	<b>2006</b>
Kommunen	1 010,5	1054,4
Stenungsundshem	89,2	89,1
SEMAB	12,4	17,8
Stenungsunds Fjärrvärme	1,1	1,1
4S	51,8	55,0
<b>Summa</b>	<b>1 165,0</b>	<b>1 217,4</b>

## 3. Jämförelsestörande poster

<b>(Mkr)</b>	<b>2005</b>	<b>2006</b>
Avs. ansvarsförbindelse intjänad pensionsrätt före 1998, kommunen		-32,0
Försäljning Stenungs Torg AB		167,9
<b>Summa</b>	<b>0</b>	<b>135,9</b>

## 4. Avskrivningar

<b>(Mkr)</b>	<b>2005</b>	<b>2006</b>
Kommunen	33,4	37,7
Stenungsundshem	36,9	38,0
SEMAB	4,1	4,5
Stenungsunds Fjärrvärme	2,0	2,0
4S		
<b>Summa</b>	<b>76,4</b>	<b>82,2</b>

## 5. Likvida medel

<b>(Mkr)</b>	<b>2005</b>	<b>2006</b>
Nordea, koncernkonto	48,9	52,1
Swedbank	21,6	25,2
<b>Summa</b>	<b>70,5</b>	<b>77,3</b>

## 6. Förändring av ingående eget kapital

<b>(Mkr)</b>	<b>2005</b>	<b>2006</b>
<b>Ing. eget kapital från föreg. år</b>	<b>57,0</b>	<b>112,1</b>
Ändring kommunens procentuella andel av 4S finansiella ram	24,50%	25,50%
	-8,9	0,7
Effekt av förändrade redovisningsprinciper, exploateringsredovisning	14,5	
<b>Justerat ingående kapital</b>	<b>62,6</b>	<b>112,8</b>

## 7. Årets resultat

<b>(Mkr)</b>	<b>2005</b>	<b>2006</b>
Affärsdrivande verksamheter	2,0	-0,6
Skattefinansierade verksamheter	21,2	11,3
Koncernbolag	26,3	175,5
<b>Summa</b>	<b>49,5</b>	<b>186,2</b>

## 8. Långfristiga skulder

<b>(Mkr)</b>	<b>2005</b>	<b>2006</b>
Skulder till banker, kreditinstitut mfl	1 648,7	1 260,1
Övriga långfristiga skulder	46,5	49,4
<b>Summa</b>	<b>1 695,2</b>	<b>1 309,5</b>

# Notförteckning kommunen

## 1. Verksamhetens intäkter

<b>(Mkr)</b>	<b>2005</b>	<b>2006</b>
Avgifter	69,7	75,4
Bidrag	39,3	45,1
Bidrag från 4S	70,2	74,2
Övriga intäkter	121,1	117,9
<b>Summa</b>	<b>300,3</b>	<b>312,6</b>

## 2. Verksamhetens kostnader

<b>(Mkr)</b>	<b>2005</b>	<b>2006</b>
Personalkostnader	653,7	683,3
Bidrag	36,9	39,6
Bidrag till 4S	71,8	75,3
Externhyror	30,7	28,9
Köpta tjänster	156,0	168,1
Material samt övriga kostnader	93,0	101,7
<b>Summa</b>	<b>1 042,1</b>	<b>1 096,9</b>

## 3. Jämförelsestörande poster

<b>(Mkr)</b>	<b>2005</b>	<b>2006</b>
Avsättning ansvarsförbindelse intjänad pensionsrätt före 1998	13,0	32,0
<b>Summa</b>	<b>13,0</b>	<b>32,0</b>

## 4. Skatteintäkter

<b>(Mkr)</b>	<b>2005</b>	<b>2006</b>
Kommunalskatt	783,7	815,7
Preliminär slutavräkning	-7,8	5,0
Slutavräkning, just. föreg. år	-0,6	4,7
<b>Summa</b>	<b>775,3</b>	<b>825,4</b>

## 5. Generella statsbidrag

<b>(Mkr)</b>	<b>2005</b>	<b>2006</b>
Inkomstutjämnning	98,9	96,4
Kostnadsutjämnning	-44,9	-50,8
Regleringsavgift	-5,0	-0,4
LSS-utjämnning	-10,3	-9,3
Generellt sysselsättningsstöd	12,4	11,8
<b>Summa</b>	<b>51,1</b>	<b>47,7</b>

## 6. Finansiella intäkter

<b>(Mkr)</b>	<b>2005</b>	<b>2006</b>
Ränteintäkter från koncernbolag	9,5	6,9
Övriga ränteintäkter	0,4	0,4
Övriga finansiella intäkter	2,2	3,2
<b>Summa</b>	<b>12,1</b>	<b>10,5</b>

## 7. Finansiella kostnader

<b>(Mkr)</b>	<b>2005</b>	<b>2006</b>
Räntor på lån	26,1	22,7
Övriga finansiella kostnader	1,0	0,8
<b>Summa</b>	<b>27,1</b>	<b>23,5</b>

## 8. Materiella anläggningstillgångar

<b>(Mkr)</b>	<b>2005</b>	<b>2006</b>
<b>Mark och byggnader</b>		
Ackumulerade anskaffningsvärden	891,8	938,2
Ackumulerade avskrivningar	-334,8	-361,0
<b>Summa</b>	<b>557,0</b>	<b>577,2</b>

## Inventarier

Ackumulerade anskaffningsvärden	158,3	168,2
Ackumulerade avskrivningar	-117,3	-126,0
<b>Summa</b>	<b>41,0</b>	<b>42,2</b>

**Summa materiella anläggningstillgångar** **598,0** **619,4**

## 9. Finansiella anläggningstillgångar

<b>(Mkr)</b>	<b>2005</b>	<b>2006</b>
Aktier och andelar	40,6	40,7
Långfr. fordringar inom koncernen	160,0	172,0
Övriga långfristiga fordringar	7,2	6,4
<b>Summa finansiella anläggningstillgångar</b>	<b>207,8</b>	<b>219,1</b>

## Aktier och andelar

ST-Hem AB	35,7	35,7
Std's Energi och Miljö AB	0,2	0,2
Bästkusten i Bohuslän AB	0,1	0,2
Renova AB	2,9	2,9
Västrafik AB	1,3	1,3
<b>Grundfondskapital</b>		
Fjärrvärmestiftelsen	0,4	0,4
<b>Summa aktier och andelar</b>	<b>40,6</b>	<b>40,7</b>

## 10. Kortfristiga fordringar

<b>(Mkr)</b>	<b>2005</b>	<b>2006</b>
Kundfordringar	11,4	13,0
Kortfr. fordringar inom koncernen	1,2	5,7
Interimsfordringar	22,0	17,1
Övriga fordringar	11,4	9,8
Upplupna skatteintäkter	0,0	5,0
<b>Summa</b>	<b>46,0</b>	<b>50,6</b>

## 11. Kassa o bank

<b>(Mkr)</b>	<b>2005</b>	<b>2006</b>
Bankkonton	0	-0,2
Koncernkonto, Nordea	48,9	52,1
<b>Summa</b>	<b>48,9</b>	<b>51,9</b>

## Notförteckning kommunen

### 12. Avsättningar

<b>(Mkr)</b>	<b>2005</b>	<b>2006</b>
<b>Avsättning för pensioner</b>		
Förmånsbestämd ålderspension	17,4	13,9
Särskild avtalspension	1,7	1,3
Avsättning löneskatt	4,6	3,7
Avsättning ansvarsförb. före 1998	13,0	45,0
<b>Summa pensionsavsättningar</b>	<b>36,7</b>	<b>63,9</b>
<b>Övriga avsättningar</b>		
Avsättning för återställning av deponi	0	6,2
<b>Summa övriga avsättningar</b>	<b>0</b>	<b>6,2</b>
<b>Summa pensions- och övriga avsättningar</b>	<b>36,7</b>	<b>70,1</b>

### 13. Långfristiga skulder

<b>(Mkr)</b>	<b>2005</b>	<b>2006</b>
Skulder till banker, kreditinstitut m fl	647,3	638,2
Periodiserade anläggningsavgifter	45,8	48,8
Övriga långfristiga skulder	0,7	0,6
<b>Summa långfristiga skulder</b>	<b>693,8</b>	<b>687,6</b>

### 14. Kortfristiga skulder

<b>(Mkr)</b>	<b>2005</b>	<b>2006</b>
Kortfristiga skulder inom koncernen	23,6	36,3
Leverantörsskulder	40,2	29,4
Semesterlöneskuld	42,4	43,5
Personalens skatter o avgifter	11,7	12,3
Uppl. kostn., förutbet. intäkter	75,9	72,2
Övrigt	3,1	2,1
<b>Summa</b>	<b>196,9</b>	<b>195,8</b>

### 15. Avsatt till ansvarsförbindelse \*

<b>(Mkr)</b>	<b>2005</b>	<b>2006</b>
Ingående saldo	296,2	297,5
Ränteuppräknig	10,4	8,9
Basbeloppsuppräknig	4,8	6,2
Utbetalningar	-9,5	-10,2
Övrig post	-4,4	-1,2
Grundändring		21,5
Aktualisering		0,6
Särskild löneskatt	72,2	78,4
Avsättning ansvarsf. före 1998 *	-13,0	-45,0
<b>Summa</b>	<b>356,7</b>	<b>356,7</b>

\* from 2005 bokförs ökningen av ansvarsförbindelsen i balansräkningen

### 16. Borgensåtaganden

<b>(Mkr)</b>	<b>2005</b>	<b>2006</b>
<b>Kommunala bolag</b>		
Stenungsundshem AB	821,0	505,1
Renova AB, pensionsförpliktelser	0,8	0,8
<b>Summa kommunala bolag</b>	<b>821,8</b>	<b>505,9</b>
Småhus-statliga bostadslån	3,8	2,9
Bostadsrättsföreningar	98,5	101,7
Övriga föreningar	5,3	5,1
<b>Summa borgensåtaganden</b>	<b>929,4</b>	<b>615,6</b>

# Redovisningsprinciper

## Kommunens redovisning

Tillämpade uppställningar och redovisningsprinciper överensstämmer i huvudsak med Kommunal Redovisningslag (KRL). Kommunen följer de rekommendationer som lämnats av Rådet för kommunal redovisning. Stenungsunds kommun följer inte KRL när det gäller pensionsförmåner som intjänats före 1998. Se nedan under Pensionsskuld.

## Sammanställd redovisning

Den sammanställda redovisningen är ett sammandrag av kommunens och dotterföretagens resultat- och balansräkningar.

Den sammanställda redovisningen upprättas enligt förvärvsmetoden med proportionell konsolidering. Kommunens bokförda värde på aktier i dotterbolagen elimineras mot eget kapital i respektive dotterbolag. Enbart ägda andelar av dotterbolagens tillgångar och skulder respektive intäkter och kostnader tas med.

Koncernbolagens obeskattade reserver har efter avdrag för latent skatteskuld hänförs till eget kapital. Eventuell latent skatt redovisas under avsättningar.

## Leasing

Samtliga leasingavtal inom kommunen redovisas som operationella leasingavtal, då avtalstiden för fordonsleasing aldrig överstiger 3 år och de övriga leasingavtalens värde bedöms som ringa i förhållande till balanssumslutningen. Hela kostnaden redovisas som rörelsekostnad. Kommunen följer därmed rådet för kommunal redovisnings rekommendation nummer 13.1, Redovisning av leasingavtal.

## Va-anläggningsavgifter

Va-anläggningsavgifter redovisas som en långfristig skuld och intäkten periodiseras och fördelas på samma löptid som investeringsutgiften. Utgiften för va-anläggningar redovisas som anläggningstillgång och skrivs av enligt plan.

## Exploateringsstillgångar

Exploateringsmark klassificeras som omsättningstillgång om avsikten är att sälja marken. Kostnaden för marken och övriga kostnader som är nödvändiga för att marken skall kunna säljas ingår i anskaffningsvärdet. Vid försäljning av mark redovisas intäkten för såld mark samtidigt som kostnaden för anskaffning och iordningställande av marken bokförs.

Mark inom ett exploateringsområde som utgör allmän plats, tex huvudgator, parker mm, där kommunen skall vara slutlig ägare, redovisas som anläggningstillgång. Gatukostnadsersättningar redovisas som exploateringsbidrag.

## Anläggningstillgångar

Anläggningstillgångar har i balansräkningen upptagits till anskaffningsvärdet minskat med planenliga avskrivningar och investeringsbidrag. Planenliga avskrivningar görs med rak nominell metod och avskrivningstidens längd följer i huvudsak Kommunförbundets rekommendation.

## Avskrivningstider

Markanl., gator, parker, va-anläggningar mm	33 år
Verksamhetsfastigheter	20-33 år
Inventarier	3-10 år
Fordon	5-10 år
Maskiner	5-20 år

## Pensionsskuld

Den del av pensioner till personalen som kan hänföras till det individuella valet har särredovisats och klassificeras som kortfristig skuld i balansräkningen och redovisas som en kostnad i resultaträkningen.

Övriga pensionsförmåner inkl löneskatt intjänade from 1998 redovisas som kostnader i resultaträkningen och som en avsättning i balansräkningen.

Pensionsförmåner inkl löneskatt som intjänats före 1998 redovisas som en ansvarsförbindelse inom linjen. From 2005 redovisas dock en del av ansvarsförbindelsen som en kostnad i resultaträkningen och som en avsättning i balansräkningen. Ansvarsförbindelsen skall ligga på samma nivå som 2005 och ökningen skall redovisas som en kostnad. Detta är inte i enlighet med RKL 5 kap, § 4. Det har föregåtts av ett särskilt beslut taget fristående från beslutet om årsredovisningen, KSAU 060313, §31.

## Skatteintäkter

Periodisering av skatteintäkter sker i enlighet med rekommendation nr 4.1 från RKR. För den preliminära slutavräkningen för 2006 har Stenungsunds kommun använt sig av ekonomistyrningsverkets prognos.

## Verksamheternas redovisning

### Politisk verksamhet

tkr	Bokslut 2004	Bokslut 2005	Bokslut 2006	Budget 2006
Intäkter	106	138	465	127
Kostnader	-7 314	-7 124	-7 647	-8 527
<b>Netto</b>	<b>-7 208</b>	<b>-6 986</b>	<b>-7 182</b>	<b>-8 400</b>
Budgetavvikelse			1 218	

### Ekonomi

Den Politiska verksamheten kostade 7.182 tkr 2006. Det innebär ett överskott mot budget med 1.218 tkr. Överskotten finns i huvudsak inom fyra områden:

- Oförutsedda utgifter: en post på 453 tkr avsattes till oförutsedda utgifter. Dessa pengar har inte använts.
- EU-bidrag: Drygt 50 tkr för Svensk-Lettiska dagar under 2005.
- Valet: I samband med Val -06 tog kommunerna över ansvaret för den förtida röstningen från staten. Stenungsunds kommun fick 261 tkr i bidrag -06. Denna intäkt var inte budgeterad.
- Beredningar: Antalet tillfälliga beredningar har varit färre än budgeterat. Endast 12 % av budget har använts. Överskottet är drygt 200 tkr. Att det varit så få tillfälliga beredningar kan ha berott på att 2006 var ett valår och fokus har legat på att avsluta gamla uppdrag inte starta nya. De fasta beredningarna har endast använt 75 % av sin budgeterade ram. Överskottet är även här drygt 200 tkr. Även i de fasta beredningarna kan fokus ha legat på att avsluta pågående ärenden.

Rent generellt kan sägas att det finns en återhållsamhet att använda de pengar som avsatts för utbildningsinsatser, alternativa mötesformer och nätverksbyggande. Endast 23% av dessa pengar har förbrukats.

### Året som gått

2006 var det sista året under mandatperioden 2002 – 2006 vilket gjorde det första halvåret mera intensivt då beredningar och kommunstyrelse ville avsluta så många pågående arbeten som möjligt.

Kommunfullmäktige hade åtta inplanerade samt två extramöten under året. De fem fasta beredningarna presenterade i jämn takt förslag till beslut och två tillfälliga beredningar avslutade sina uppdrag. De tillfälliga beredningarna behandlade frågan om djurhållningen i Stenungsunds kommun och kommunens kollektivtrafik.

Bland de många beslut som togs under 2006 fanns bl a detaljplaner för Västra Hallerna, Stenunge Strand Södra och Badhustorget. Dessutom beslutades om turistsamarbete mellan kommunerna Stenungsund, Orust, Tjörn och Kungälv. Projekt 4S avslutades och en försäljning av Stenungstorg godkändes. Vision 2015 för Stenungsunds kommun antogs: ”Stenungsund – det

goda kustnära samhället med framtidstro och utveckling”.

### Internationella kontakter / vänortssamarbete.

I slutet av januari reste några politiker och tjänstemän från Kultur till kommunens danska vänort Frederiksværk. Syftet var dels att få information om arbetet med den danska kommunreformen och sammanläggningen med grannkommunen Hundested 2007 samt att utröna hur Stenungsund på bästa sätt kunde uppmärksamma Frederiksværks 250 års jubileum. Besöket resulterade i lyckade konstutställningar i båda kommunerna, stenungsundskonstnärer i Frederiksværk och danska konstnärer på Galleri Koch.

Stenungsunds musikkår gjorde också ett uppskattat uppehåll i Frederiksværk under sin Danmarksturné i maj.

I mars fick Stenungsund besök från Uganda och utställningen Boshizi Projects under ledning av Annette Rosati och Bildverksta'n i Ödsmål. Många skolelever fick då också möjligheten till extra kunskap om hur det är att leva i en afrikansk by.

Vallens IF arrangerade under året en flicklandskamp i fotboll mellan Sverige – Norge. Publik tillströmningen var stor på Nösnevsullen

### Europaveckan.

Demokratiberedningen har gjort det till tradition att bjuda in föreläsare under denna vecka. I år var det journalisten Rolf Gustafsson, journalist Svenska Dagbladet, som gästade kulturhuset Fregatten.

### Nationaldagen.

Stenungsund har varit en av få kommuner i Sverige som välkomnar nya svenska medborgare och detta har varit ett uppskattat och även i pressen uppmärksammat inslag under nationaldagen.

2006 var det en kvinna som högtidstalade, Annika Sahlin, journalist boende i Stenungsund.

### Ungdomsfullmäktige.

Tisdagen den 25 april var det ungdomsfullmäktige med representanter från årskurs 9. Som vanligt är ungdomarna engagerade med olika frågeställningar och det skall bli intressant att se utfallet av Demokratiberedningens uppdrag att följa utvecklingen av ungdomsdemokratin.

### Revision

Ett antal granskningsrapporter har beställts under året:

- Granskning av redovisning och intern kontroll i redovisningsrutinerna.
- Hantering av allmänna handlingar och e-post. Uppföljning av granskningsrapport.
- Institutionsvård barn och unga. Uppföljning av granskningsrapport.
- Uppföljning av fördjupad granskning – IT-säkerhet
- Upphandling av konsulttjänster. Granskningsrapport

## Verksamheternas redovisning

- Granskning av delårsrapport januari – augusti 2006.
- Granskningsrapport bokslut 2006.

### Kommundelsstämmor

Under året har kommunalstämman hållits i fem av de sex kommunalerna.

### Överförmyndare

Under Stöd och Service kan man läsa mer om handläggarnas verksamhet under året.

### Övrigt.

Ungdomsstyrelsen höll en ungdomskonferens för kommunerna i regionen i Stenungsunds kommun. Kommunen var delaktiga i planeringen och det var glädjande att få visa upp kommunen.

Under tidigare år har studiebesöken från andra kommuner som varit nyfikna på Stenungsunds kommuns politiska organisation varit frekventa men under 2006 välkomnades endast en kommun, Fagersta.

Å andra sidan så ökar antalet kommuner med alternativa politiska organisationer vilket innebär att kommunens nätverk kan utökas med assistans från bl a Landstings- och Kommunförbundet vilka leder olika demokratiprojekt och nätverk.

Under året har alla Kommunfullmäktiges ledamöter gjort en rundtur i kommunen med anledning av arbetet med Översiktsplanen. Dessutom genomfördes en utbildning för alla nyvalda Kommunfullmäktigeledamöter i november 2006.

Under 2006 inkom 15 motioner och 18 medborgarförslag.

Nyckeltal	2004	2005	2006
Medelålder - politiker inkl. ers.	53,5 år	54,5 år	52,8 år
Antal sammanträden	106	145	156
Antal inlämnade motioner	7	6	15
Antal inlämnade medborgarförslag		34	18
Antal påg. ärenden överförm.	99	105	123

### Övrigt

Under rubriken övrigt återfinns en del verksamhetsgemensamma kostnader mm. Följande kostnader redovisas här:

Förbundsavg mm	2.704 tkr
Bästkusten	1.056 tkr
Företagshälsövård och facklig tid	2.993 tkr
Pensioner	37.698 tkr
Semesterlöneskuld	1.055 tkr
Personalinsatser	3.780 tkr
Övrigt	110 tkr
<b>SUMMA</b>	<b>47.398 tkr</b>

Den ojämförligt största posten är kostnaden för pensioner. Av de nästan 38 Mkr avser 11 Mkr utbetalning av pensioner till de som redan gått i pension 18 Mkr avser pensionsavgift för de som nu arbetar Drygt 5 Mkr går till kostnader för de som tjänar över 7,5 ggr tjänstebasbeloppet. För att finansiera pensionskostnaderna tas ett personalomkostnadspåslag ut på verksamhetens lönekostnader.

Utöver dessa pensionsposter finns en ovanligt stor post på 32 Mkr som avser kostnaden för ökningen av skulden som avser tiden före 1998. Den skall inte redovisas som en kostnad enligt kommunal redovisningslag men Stenungsund kommun tycker att den skall belasta resultatet. Att bokföra skuldökningen är ett sätt att skapa utrymme i ekonomin.

## Verksamheternas redovisning

### Stöd och service

tkr	Bokslut 2004	Bokslut 2005	Bokslut 2006	Budget 2006
Intäkter	4 326	6 871	8 013	7 092
Kostnader	-38 721	-40 219	-40 918	-39 880
<b>Netto</b>	<b>-34 395</b>	<b>-33 348</b>	<b>-32 905</b>	<b>-32 788</b>
Budgetavvikelse			-117	

### Ekonomi

Resultatet för Stöd och Service uppgår till -117 tkr. Underskottet är relaterat till kostnader som skall täckas av föregående års överskott, exempelvis införande av nya webben samt pilotstudie i skolverksamheten med syfte att utveckla användandet av tunna klienter.

### Året som gått

Arbetet med ledarskapsutveckling har fortsatt under året och funnit fastare former. Kriterierna för gott medarbetar- samt ledarskap har utarbetats. Förvaltningsledningen har aktivt deltagit tillsammans med politikerna i framförallt Ekonomi- och personalberedningen vid framtagandet av en vision för Stenungsunds kommun. Visionen – ”Stenungsund, det goda kustnära samhället med framtidstro och utveckling” - beslutades av kommunfullmäktige under året. Under året beslutades att kommunen skall samarbeta med Tjörn och Lilla-Edets kommuner med överförmyndarhandläggning. Säkerhetsarbetet har fortsatt, under året anordnades utbildningar i systematiskt brandskyddsarbete för ca 250 anställda. Införande av ny hemsida ägde rum under året. 2006 bytte kommunen mobiltelefonleverantör vilket har medfört bättre täckning. ”ABC för chefer”, en chefsintroduktion startades upp. Barnomsorgsadministrationen är från 2006 organisatoriskt flyttad till skola/barnomsorg.

### Mål och måluppfyllelse

- **Utveckla kontakten med kommuninvånarna genom implementering av nytt webbpubliceringsverktyg, samt öka medborgarnas möjlighet att kommunicera med kommunen genom exempelvis självservice modul för barnomsorgsadministrationen.**

Införande av nytt webbpubliceringsverktyg har skett och kommunens nya hemsida sattes den 13 november.

Arbete pågår med att öka medborgarnas möjlighet att kommunicera med kommunen genom självservice modul för barnomsorgsadministrationen. Redan idag kan medborgarna boka böcker mm på bibliote-

ket, söka feriearbeten och båtplats på kommunens hemsida.

- **Effektivisera personaladministrationen så att minst 50% av personalen skall utnyttja PA-systemets självservice vid tidsrapportering, enligt IT-plan.**

Ännu är inte målet nått att 50 % av personalen utnyttjar PA-systemets självservice vid tidsrapportering. Uppskattningsvis rör det sig om 30 %. Arbete pågår med att fler av personalen skall rapportera sin egen tid och avvikelse.

- **Utveckla risk- och säkerhetsarbetet i förvaltningen.**

Huvuduppgiften för säkerhetssamordnaren i Stenungsunds kommun är att jobba ute i verksamheterna med SBA (systematiskt brandskyddsarbete), d v s att göra rundvandringar på arbetsplatserna, dela ut material och på APT (arbetsplatsträffar) samt informera de anställda i det förebyggande säkerhetsarbetet gällande brand, utrymning, hot och våld. Det omfattar även en genomgång av broschyren ”om larmet går”.

Under året 2006 anordnade säkerhetssamordnaren i Stenungsund 31 utbildningar i SBA, och informerade 253 kommunanställda.

Nyckeltal	2004	2005	2006
Antal diarieförda ärenden	748	759	724
Antal arbetsstationer i nätet	1 917	1 929	1 989
Antal anv. i IT-systemen, adm	791	694	750
Antal anv. i IT-systemen, skol	5 670	6 025	6 122
Antal leverantörsfakturer	32 065	33 722	34 163
Antal kundfakturer	45 633	47 068	47 411
Antal utbetalda löner	31 745	31 512	32 448
Antal som deltagit i SBA utbildning			260
Andel som nyttjar självservice modul vid tidsrapport.			30%

### Framtid

Fortsatt arbete med ledarskapsfrågor, vilket är en strategisk avgörande fråga för en väl fungerande förvaltning. Utveckling av samverkan med andra kommuner fortsätter.

Under 2007 ska arbetet med kommunens nya intranät påbörjas.

Ett ständigt pågående arbete är att effektivisera kommunens administrativa rutiner.



## Verksamheternas redovisning

### Kompetens och utveckling

tkr	Bokslut 2004	Bokslut 2005	Bokslut 2006	Budget 2006
Intäkter	34 211	35 970	38 182	34 862
Kostnader	-48 320	-52 419	-53 683	-51 936
<b>Netto</b>	<b>-14 109</b>	<b>-16 450</b>	<b>-15 501</b>	<b>-17 074</b>
Budgetavvikelse			1 573	

Kompetens & Utveckling omfattar verksamheterna Stöd & Försörjning-(SoF), Arbetsmarknadsenheten-AME samt Vuxenutbildningen-Vux (inkl hamnverksamheten). Målet med enhetens verksamhet är att öka tillväxten och kunskapsnivån bland invånarna i Stenungsunds kommun samt att minimera behovet av försörjningsstöd.

#### Ekonomi

Kompetens och Utveckling redovisar för 2006 ett positivt resultat på sammanlagt 1.573 tkr. Den stora plusposten är SoF's överskott på 1.515 tkr, vilket orsakats av minskade kostnader för försörjningsstöd. En annan verksamhet med överskott (494 tkr) är Vuxenutbildningen, vilket bla är ett resultat av ett utökat statsbidrag. Arbetsmarknadsenhetens underskott beror på extraordinära kostnader i samband med flytten till de nya lokalerna samt pga att det "gröna lagets" verksamhet inte var finansierat.

#### Året som gått

- Stöd och Försörjning och Arbetsmarknadsenheten har under året utvecklat samarbetet med Arbetsförmedlingen framförallt när det gäller ungdomar. Detta har resulterat i korta tider för försörjningsstöd för ungdomar. Under året har en coachingverksamhet, Lotsen, startat, med stöd av 4 S och Hasselbacken i Utveckling. Verksamheten vänder sig till ungdomar som har ett behov av individuellt stöd för att öka sin anställbarhet.
- Under året har kommunen skrivit avtal med Integrationsverken om flyktingmottagning omfattande max 45 flyktingar för år 2006. Organisationen blev klar i början av 2007. Trots det har nio flyktingar, omfattade av den tillfälliga amnestilagen 2006, tagits emot under året.
- Under år 2006 har ca 380 personer varit inskrivna på Vuxenutbildningens grundläggande och gymnasiala kurser. Omfattningen varierade från ett enskilda ämne till heltidsstudier. Utbildning bedrivs främst inom gymnasieskolans kärnämnen. Vårt utbud inom direkt yrkesutbildningen är omvårdnadsutbildning samt de utbildningar vi genomför inom ramen för vårt regionala samverkansavtal, dvs grundutbildning för personliga assistenter, barnskötarutbildning (avslutades vt-06) samt kockutbildning.
- Uppdragsverksamheten bestod under 2006 av mest korta kurser/uppdrag. De dominerande

utbildningarna är inom data, vård & omsorg, projektledning och ledarskap. Dessutom har det tillkommit alltfler föreläsningar om flexibelt lärande på olika orter i Norden. I april startade vi ett ettårigt traineeprogram i samarbete med våra grannkommuner och Arbetsförmedlingen. Målet med programmet var att rekrytera unga akademiker till de kommunala organisationerna och hittills ser projektet ut att falla mycket väl ut.

- Trycket på bryggplatser och uppläggningsplatser fortsätter öka. 100% av de tillgängliga båtplatserna var uthyrda under 2005. Idag står över 300 personer i kö för en plats. Som ett uppdrag från kommunen har "betongkajen" ersatts med en helt ny konstruktion. Detta arbete kommer att färdigställas under vintern.
- Ame har flyttat stora delar av verksamheterna från Norra Hamnplan till Gesällgatan. Dessutom har vi nya lokaler för handläggare på Strandtorget i anslutning till Arbetsförmedlingen.
- Vi har haft rekordmånga feriearbetare i kommunal regi. Plusjobben som program drog igång i början av året för att senare avvecklas men påbörjade anställningar får fortsätta.
- Beslut har tagits att, i bantad upplaga, fortsätta med samverkansprojektet Utredningsresursen samt att verka för ett finansiellt samordningsförbund till 2008.

#### Måluppfyllelse

- Totala antalet bidragsberoende hushåll har minskat betydligt. Detsamma gäller det genomsnittliga antal hushåll, som är aktuella varje månad. Nyansökningarna har också minskat trots ökat invånarantal och försäkringskassans restriktivare hållning.
- Måluppfyllelsen är god inom Stöd och Försörjning. 72 % (mål 50 %) av nytillkommande var i egen försörjning inom 6 månader. Jämförande procenttal för ungdomar var dock sämre 54 % (mål 75 %). Av gruppen långvariga försörjningsstödstagare, aktuella över ett år, har hela 56 % kommit i egen försörjning (mål 25 %) och 65 % av de avslutade ärendena (mål 75 %) har gått ut i annan försörjning. Samtliga överklagade biståndsbeslut, 13 st, har dömts till kommunens favör.
- SFI (svenka för invandrare) har lyckats med en snabbare genomströmning på alla nivåer trots ökat antal elever.
- Alla som anser sig ha behov av undervisning i kärnämnen på grundläggande eller gymnasial nivå har kunnat beredas plats.
- Samverkan med kommunerna inom GR har ökat i och med vårt regionala avtal. Det nya avtalet innebär att ett stort antal nya utbildningar (30 st) inom våra 13 kommuner öppnades för alla sökande. Dessa utbildningar har dragit till sig så stort intresse att vi inte kunnat godkänna alla sökande. Därutöver har samarbetet mellan kommunerna i norra regionen

## Verksamheternas redovisning

utökats ytterligare (Stenungsund, Tjörn, Kungälv, Lilla Edet och Ale). Vi tillåter våra invånare att fritt söka utbildning inom dessa kommuner om vi själva inte erbjuder sökt utbildning, vilket utnyttjas i allt större omfattning.

- Vi har genomfört 9 traditionella distanskurser av varierande längd samt ytterligare nio som har hållits via Internet. Under året har vi dessutom genomfört 4 sammanhållna utbildningar på respektive tre år.
- Arbetslösheten har i Stenungsund gått ner under hela 2006 för att i slutet av året ligga på rekordlåga nivåer för arbetssökanden såväl över som under 25 år. Öppet arbetslösa ungdomar 2,7 % och inkl åtgärder 5 %. För hela gruppen arbetslösa 2,2 % resp. 4,1 %. Vi har haft en lång högkonjunktur där ökningen av nyanmällda jobb tilltog starkt i mitten av 2006.

### Framtid

Stöd och Försörjnings uppdrag för kommande år är att så många försörjningsstödstagare som möjligt, så snabbt som möjligt, skall komma i egen försörjning samt klara av att hantera sin egen ekonomi. Detta är en viktig förutsättning för att kostnaderna för försörjningsstöd skall minska. Verksamhetens arbetsmarknadsinriktning kommer därför att fortsätta.

Försäkringskassans restriktivare hållning kommer troligen att påverka kostnaderna för försörjningsstöd.

Regeringens förändringar när det gäller arbetsmarknadsfrågor kommer troligen att få vissa effekter på försörjningsstödet. Det gäller förändringar i a-kassan, borttaget rekryteringsstöd, förändringar för deltidsarbetslösa/timanställda samt förändringar för stödet till arbetslösa ungdomar. Naturligtvis är det omöjligt att förutse konsekvenserna, men med en beräkning utifrån vad som är känt idag kan kostnadsökningen hamna på mellan 1.5 mkr – 2 mkr.

Frågetecknen för AME är för närvarande många. Vad kommer att hända med aktivitetsgarantin? Hur kommer jobb- och utvecklingsgarantin att utformas? Vad innebär jobbgaranti för ungdomar? Hur kommer nystartsjobben att mottas av ”marknaden”? Ett klarläggande är att vänta i samband med den aviserade arbetsmarknadspropositionen samt ”vårproppen”.

Resurserna för arbetsmarknadsåtgärder (program) minskar avsevärt med undantag för program riktade mot arbetshandikappade.

Vi tror mycket på verksamheten (för alla åldersgrupper) som vi bedriver under namnet CVBorgen. Här finns bl.a. 12 datorer för deltagare att göra CV, personliga brev eller lära sig hantera en dator.

Statens bidrag för vuxenutbildning förväntas minska från 3.700 tkr till ca 3.000 tkr. Vilka effekter detta får är ännu inte klarlagt.

Enligt beslut kommer Sär vux att from 1 januari att organisatoriskt överföras till Kompetens och Utveckling.

Inom GR arbetat vi nu fram ett nytt samarbetsavtal (etapp 3+) mellan kommunerna som innebär att vi kommer att kunna erbjuda våra kommuninvånare ett ännu bredare utbud av yrkesutbildningar inom tillväxtbranscher (ca 35 utbildningar). Enligt den föreslagna överenskommelsen, kan vi komma att få en utökning av antalet utbildningar i Stenungsund med bla en samordnarutbildning inom vård och äldreomsorg samt en båtteknikerutbildning i samverkan med Tjörns kommun. .

Kompetensstegen, en utbildningssatsning för personal inom vård och äldreomsorgen, kommer att fortsätta under året. Insatserna nu handlar mycket om teamutveckling och utbildning av cirkelledare. Åtskilliga hundra personer inom vård och omsorg kommer att utbildas under året.

Nyckeltal	2004	2005	2006
<b>(Arbetsmarknadsenheten)</b>			
Pers. i arb.markn.åtg. med lön	93	98	88
Pers i arb.markn.åtg ann. ers.	112	128	206
Elever i IV-YP (ht)	34	40	37
Feriearbetare	118	168	211

Nyckeltal	2004	2005	2006
<b>(Stöd &amp; Försörjning)</b>			
Genomsn. försörjningsstöds-berättigade hushåll/mån	105	108	95
Genomsnitt nybesök/mån	22	23	21
Genomsnitt försörjningstöd hushåll/mån	5 538	5 587	5 852
Totalt antal försörjningsstöds-berättigade hushåll/mån	320	314	284

Nyckeltal	2004	2005	2006
<b>(Vuxenutbildningen)</b>			
Antal poäng/timmar i kommunal vuxenutbildning	204 000	216 000	195 000
Antal personer i SFI-utbildning	70	75	87
Antal högskolekurser/program	40/5	15/5	18/4

## Verksamheternas redovisning

### Samhällsbyggnad

tkr	Bokslut 2004	Bokslut 2005	Bokslut 2006	Budget 2006
Intäkter	11 103	11 456	12 594	11 345
Kostnader	-27 088	-29 630	-33 085	-32 179
<b>Netto</b>	<b>-15 985</b>	<b>-18 174</b>	<b>-20 491</b>	<b>-20 834</b>
Budgetavvikelse			343	

#### Ekonomi

Samhällsbyggnad totalt redovisar ett överskott på 343 tkr under året. Bygg/plan, mark- och exploateringsverksamheten redovisar underskott men detta uppvägs av ett rejält överskott inom kart och mätverksamheten.

#### Året som gått

Förslaget till ny översiktsplan, ÖP- 2006 har under året slutbearbetats under ledning av KF's beredning för miljö- och fysisk planering. Arbetet påbörjades under våren 2004 och resulterade i samråd under hösten 2005 och en utställning under våren/sommaren 2006. De viktigaste frågorna har handlat om omfattning och innehåll i riksintresseområdet för tung industri och avgränsning och definiering av skyddsområdena runt den petrokemiska industrin. Vidare har frågor kring kommunens framtida områden för boende, service och verksamhet diskuterats. Planen kommer att föreläggas KF för beslut under februari 2007. På Hallerna har detaljplanen för fortsatt utbyggnad av Östra Hallerna, Hallerna etapp II vunnit laga kraft under 2005. Under 2006 har området beretts för byggnation av gator, vatten och avlopp samt fjärrvärme. Byggande av hyreslägenheter i flerbostadshus och friliggande villor har påbörjats.

#### Mål och måluppfyllelse

- **Att bygglovsbeslut (total hanteringstid) skall levereras inom fyra veckor (i snitt).**

Ambitionen fyra veckor i snitt beräknat på alla ärenden har inte uppfyllts. Däremot har stor del av "normalärendena" levererats inom fyra veckor. Dessa "normalärendena" är de som följer detaljplan och de som inte kräver kompletterande uppgifter från sökande (korrekta och kompletta handlingar). Övriga ärende som kräver externt remissutlåtande (Länsstyrelsen, Räddningsverket, Bohusläns museum mm) tar längre tid då kommunen har svårt att påverka dessa remisstider. En arbetsgrupp har under året arbetat med de interna rutinerna i syfte att reducera den totala hanteringstiden som kommunen kan påverka. Ett exempel på arbetsgruppens arbete är att tiden för diarieföring och expediering av ärende nu kraftigt har reducerats.

- **Att hemsidan Bygga och Bo skall bli mer användarvänlig ur ett medborgarperspektiv.** Målet har uppnåtts. Även här jobbar en arbetsgrupp och uppdaterar hemsidan regelbundet med ny information och nya applikationer i syfte att öka informationen till medborgarna.

- **Att energiförbrukningen för gatubelysning skall reduceras med 30 % på årsbasis jämfört med 2005.**

Målet har uppfyllts till ca 80% (20-25% besparing). Projektet med att byta ut kommunens gatubelysning till mer energisnåla armaturer avslutades vid halvårsskiftet. Energimässigt slår besparingen fullt ut först år 2007.

- **Att handikappåtgärderna i gatumiljön skall öka jämfört med 2005.**

Målet har inte uppfyllts

Åtgärder för att uppnå målet har inte kunnat prioriteras på grund av budgetläget.

- **Att aktivt samverka med grannkommuner inom någon verksamhet.**

Följande projekt med grannkommunerna kan här nämnas:

Projekt "8- fjordar" är ett projekt samarbetsprojekt mellan fem grannkommuner utmed Bohuskusten

Upphandling via STO

Erfarenhetsutbyte via Renovas ägarkommuner

Miljö- och hälsa samverkar mycket inom STO

Nyckeltal	2004	2005	2006
Bygglov/Övriga ärenden	400	493	487
Bygganmälan	348	230	317
Husutstakningar	99	93	123
Nybyggnadskartor	166	194	180
Kontrollmätningar		114	126

#### Framtid

Under de senare åren har de petrokemiska industrierna haft en mycket gynnsam utveckling och stora investeringar planeras. Borealis planerar för en ny HT-fabrik, Perstorp har för avsikt att utöka sin verksamhet. Planarbete för båda projekten har påbörjats och kommer att fortlöpa framöver. På senare år har intresset för industrietableringar ökat inom kommunen vilket innebär att i stort sett all detaljplanerad mark för småindustriändamål är utnyttjad.

Flera verksamheter är i stort behov av mark för ny etablering. Kommunen äger mark inom Östra Hällebäcksområdet utmed Industrivägen som anses lämplig för industriändamål och detaljplanearbete är påbörjat. Det stora behovet av industrimark gör att arbetet med att hitta nya områden för småindustri måste prioriteras. Under den senare delen av 2006 har

## Verksamheternas redovisning

förberedande arbete med detaljplanering av Kvarnhöjdsområdet norr om Jörlanda inletts. Byggnation bedöms först kunna bebyggas efter 2010. En viktig framtidsfråga är kommunens del i den regionala utvecklingen mot en hållbart kollektivtrafikutvecklingen, K2020. Flera av de framtidsfrågor som framkom förra året är fortfarande aktuella:

- Samråd med Länsstyrelsen och banverket/Vägverket i frågor om säkerhetsrisker och framtida etableringar.
- Fortsatt arbete med att trygga vattenförsörjningen på lång sikt
- Som ovan nämnts krävs en mera aktiv markpolitik för att trygga både näringslivets och kommunens framtida lokalbehov.
- Revidering av Miljöbalken och Plan- och bygglagen kommer att påverka verksamheten.
- Samverkan med andra kommuner inom olika verksamheter blir allt mer aktuellt.
- För att klara flera av dessa framtida arbetsuppgifter krävs resursförstärkningar inom flera områden. En utmaning blir att rekrytera erfarna medarbetare då arbetsmarknaden inom Samhällsbyggnadsområdet för närvarande är mycket god.

## Tomtförsäljning

tkr	Bokslut 2005	Bokslut 2006
Sålda tomter	2 592	3 781
Övriga intäkter		333
<b>Netto</b>	<b>2 592</b>	<b>4 114</b>

Reavinster vid årets försäljning av tomtmark är 4 mkr.

Under året har 5 villatomter sålts inom Grössbyn 2 i Ucklum.

Övrig markförsäljning avseende bostäder har skett inom Hallerna etapp 2 till Lelånghus för byggnation av hyresrätter och inom Västra Hallerna etapp 1 till PEAB för byggnation av bostadsrätter.

Inom Stora Höga motet har en tomt sålts för byggnation av bilförsäljningsanläggning.

## Verksamheternas redovisning

### Räddningstjänst

tkr	Bokslut 2004	Bokslut 2005	Bokslut 2006	Budget 2006
Intäkter	7 496	7 780	8 421	7 319
Kostnader	-14 648	-14 878	-16 890	-15 120
<b>Netto</b>	<b>-7 152</b>	<b>-7 098</b>	<b>-8 469</b>	<b>-7 801</b>
Budgetavvikelse			-668	

#### Ekonomi

Räddningstjänstens ekonomiska resultat är ett underskott på -668 tkr. Orsakerna till det negativa resultatet är bl.a kostnader för 6 st nyanställda deltidbrandmän, lägre inkomster från tillsyn än budgeterat, personalkostnader vid den psykosociala arbetsmiljöutredningen, höga drift/underhållskostnader, samt uttag av inestående övningstimmar, samt skuld till industrin från föregående år.

#### Året som gått

Under året har räddningstjänsterna i GR-regionen gemensamt arbetat fram ett nytt samarbetsavtal med SOS-alarm. Avtalet gäller för perioden 2007-2009.

Tillsynsverksamheten har prioriterats med hänsyn till den tillsynsplan som var fastställd för perioden 2005-2006. En stor del av det förebyggande arbetet mot olyckor har skett i samhällsplaneringen. Att få in olycksförebyggande anpassningar i detaljplaner och översiktsplan 2006 har ingått i detta arbete. Räddningstjänsten jobbar enligt modellen att vara en aktiv part i byggprocessen genom att exempelvis medverka på samhällsbyggnadsenhetens bygglovsmöten och ha en dialog med de brandkonsulter, byggherrar och arkitekter som verkar i kommunen.

Året har till stor del ägnats åt översyn av organisationen och den psykosociala arbetsmiljön. Arbetet har letts av en konsultfirma och har bland annat inneburit att det har rekryterats en chef för räddningsenheten. Under 2007 kommer ett förslag till ändrad organisation med mera att läggas fram.

#### Mål och måluppfyllelse

- **Genomföra översyn av Räddningstjänstens alla verksamheter och till halvårsskiftet ta fram förslag på behov, verksamhetsmål och förändringar.** Under året har översyn av den psykosociala arbetsmiljön och räddningstjänstens organisation genomförts med hjälp av konsulter. Med detta som grund kommer ett förslag på organisationsförändring mm läggas fram under 2007.

- **Öka samarbetet med andra kommuner och aktörer inom Räddningstjänstens verksamhetsområden.**

Samarbetet mellan räddningstjänsterna i GR-regionen har ökat och sker på ett strukturerat sätt enligt ett tecknat avtal. Prioriterade projektområden är Larm/ledning, Utbildning, samt RCO (Regionalt centrum för lärande från olyckor).

- **Genom information och ”prova-på dag” öka intresset för deltidsanställning som brandman. Speciell riktad insats bör ske för att locka mer kvinnor att söka till brandmannayrket.**

Under helgen 28-29 oktober genomfördes ”prova på dagar” för kvinnor i Räddningstjänsten i samverkan med Orust och Tjörns Räddningstjänst. Totalt deltog 15 tjejer i åldrarna 18 – 42 år.

Nyckeltal	2004	2005	2006
Antal larm	267	271	276
-varav aut. larm	83	69	49
-varav ind. larm	23	11	30
Mantimmar larm	1 832	1 833	1 859
Genomförda tillsyner, enligt LSO*	18	9	68
Genomförda tillsyner, enligt LBE**	18	22	16
Extern utbildning, timmar	152	374	2 870***

\*Kontroll av fastighet om normer för brandsäkerhet är uppfyllda, detta enligt lagen om skydd mot olyckor (LSO).

\*\*Kontroll av verksamheter med tillstånd att hantera brandfarliga varor mm, enligt lagen om brandfarliga och explosiva varor (LBE).

\*\*\*Nyckeltalets beräkningssätt har ändrats.

Antalet larm mm ligger inom normala variationer. Tillsynerna har ökat under året pga. högre prioritering samt bättre bemanning än under föregående år. Beräkningen av externutbildningens nyckeltal har förändrats från lärartimmar till elevtimmar och kan därför inte jämföras. Externutbildningen fortsätter dock att öka.

#### Framtid

Med största sannolikhet antas en ny lag med avseende på brandfarliga och explosiva varor under 2007 för att börja gälla från och med 1 januari 2008. Det skulle medföra att kommunen tar över ansvaret för tillsyn av ”storindustrin”, samt tillsyn och tillståndsgivning för explosiva varor.

Ett avtal har tecknats med Statens Räddningsverk om att placera en regional materieldepå för insatser mot kemikalieolyckor hos Stenungsunds Räddningstjänst. Under 2007 kommer depån att flyttas till Stenungsund och personalen utbildas.

## Verksamheternas redovisning

### Kollektivtrafik/Färdtjänst

tkr	Bokslut 2004	Bokslut 2005	Bokslut 2006	Budget 2006
Intäkter				
Kostnader	-10 933	-9 331	-12 412	-11 755
<b>Netto</b>	<b>-10 933</b>	<b>-9 331</b>	<b>-12 412</b>	<b>-11 755</b>
Budgetavvikelse			-657	

#### Ekonomi

Verksamheten totalt redovisar ett underskott på -657 tkr.

Kollektivtrafiken redovisar ett underskott på -991 tkr.

Färdtjänst redovisar ett överskott på 335 tkr. Överskottet beror dels av ett minskat antal resor med färdtjänst samt ökat resande med närtrafiklinjerna. 25% i egenavgift för färdtjänstresor med taxi uppfattas av många resenärer som hög och har bidragit till att resorna och kostnader sjunkit.

#### Året som gått

Västtrafik AB bedriver trafiken inom Västra Götalands län. Bolagets organisation har ändrats under året. Numera bedrivs trafiken i ett bolag och de tidigare fyra dotterbolagen har avvecklats. I Stenungsund har en ny tätortstrafik införts som resultat av en tillfällig KF-berednings arbete. Beredningen föreslog ett antal förändringar som nu införts. Tre olika busslinjer trafikerar nu tätorten i stället för tidigare två. Vissa inkomningsproblem har funnits men åtgärder har genomförts för att lösa problemen. Ny kvällstrafik har införts i Stora Höga och bussen går nu ner i bostadsområdena. Sex nya avgångar har införts på Röd Express på grund av ökat resande. Totalt 45 avgångar/dag går nu med Röd Express. Kommunens närtrafik är mycket populär och resulterar i minskade kostnader inom färdtjänsten. Via detta trafikslag kan kommuninvånarna minst två dagar per vecka nå centrum för inköp och besök av olika service/vårdinrättningar.

Nyckeltal Färdtjänstresor / Antal resor	2004	2005	2006
Arbetsresor	535	537	552
Taxiresor i kommunen	11 190	7 387	6 535
Resor ut ur kommunen	80	1 940	1 519
Resor i annan kommun RIAK		38	16
Specialfordon	1 248	1 367	975
Riksfärdtjänst	106	98	100
<b>Summa</b>	<b>13 159</b>	<b>11 367</b>	<b>9 697</b>

#### Framtid

Flera byggprojekt är under planering och det är viktigt att väva in kollektivtrafikfrågorna tidigt i planprocessen. Intressant är att se Hallerna byggas upp och hur resandet utvecklas där.

Banverket planerar för halvtimmastrafik från och med 2009 och i sin vision talar man om dubbelspår med tätare trafik och flyttning av nuvarande resecentrum söder ut i anslutning till Stenungstorg. Dessa åtgärder innebär att kommunen måste påbörja planering och utredningar inför dessa åtgärder. Markfrågor och planskildhet är exempel på sådana frågor.

Inom färdtjänst ökar resorna med närtrafiken och efterfrågan finns på ytterligare turer, då främst på eftermiddagen. Vidare har efterfrågan på bårtransporter ökat markant under 2006 då fler äldre bor hemma i sin bostad allt längre och behöver liggande transport vid resa.

Resandet med specialfordon förväntas öka då målgruppen äldre med svårighet att åka med taxi och gruppen yngre funktionshindrade ökar framöver.

Från och med oktober 2006 har Lagen om färdtjänst och riksfärdtjänst ändrats vilket innebär att färdtjänsten skall kvalitetssäkras. Ändringen innebär en skärpning av kommunens rätt att begränsa färdtjänstresorna endast om synnerliga skäl föreligger. I det enskilda fallet har man inte rätt att begränsa resor som är väsentliga för tillståndshavaren.

### Övrigt, tekniska verksamheter

tkr	Bokslut 2004	Bokslut 2005	Bokslut 2006	Budget 2006
Intäkter	3 014	1 563	2 663	1 145
Kostnader	-2 909	-2 019	-10 348	-1 279
<b>Netto</b>	<b>105</b>	<b>-456</b>	<b>-7 684</b>	<b>-134</b>
Budgetavvikelse	233	-300	-7 550	

#### Ekonomi

Totalt redovisar Övrigt, tekniska verksamheter ett underskott på -7 550 tkr. Detta underskott beror till största delen på kostnader som avser Rinnela och Stripplekärr deponierna.

#### Året som gått

##### Trafikinformatör

STO- regionen finansierar gemensamt en trafikinformator som under året genomfört ett antal aktiviteter inom verksamhetsområdet.

##### Energirådgivare

STO- regionen finansierar gemensamt en energirådgivare som under året genomfört ett antal aktiviteter inom verksamhetsområdet.

##### Rinneladeponin

Under 2005 har ett antal privata vattentäkter förorenats och spår av lakvatten har upptäckts i dessa. Kommunen planerar därför framtida kommunalt dricksvatten från Svenshögen till fastigheter inom Rinnela influensområde. Åtgärderna planeras att färdigställas under hösten 2007.

##### Stripplekärrsdeponin

Under 2006 har kommunen på Länsstyrelsens anmodan genomfört miljöutredning i syfte att utreda deponins miljöpåverkan inom aktuellt område och omgivande markområde. Vidare har ansvarsfrågan samt lämpliga åtgärder för att avsluta deponin utretts. Betydande del av utredningskostnaden har bekostats av Naturvårdsverket. Utredningarna konstaterar att deponins inverkan på omgivningen är ganska begränsad men det planeras att deponin ”saneras” via markbehandling för att undvika framtida miljöpåverkan.

##### 8-Fjordar

Projektet är ett miljöprojekt mellan fem kommuner längs Bohuskusten.

##### Hel Projektet

Projektet är ett samverkansprojekt mellan kommunen och näringslivet främst inom risk- och beredskapsområdet.

## Verksamheternas redovisning

### Energi och Miljö, VA-enheten

tkr	Bokslut 2004	Bokslut 2005	Bokslut 2006
<b>Resultaträkning</b>			
Intäkter	25 713	27 317	29 478
Kostnader	-26 522	-25 274	-30 453
<b>Resultat</b>	<b>-809</b>	<b>2 043</b>	<b>-975</b>
<b>Balansräkning</b>			
<u>Tillgångar</u>			
Anlägg.n.tillg.	62 989	122 996	129 641
Omsättningstillg.	5 547	0	0
<b>Summa tillgångar</b>	<b>68 536</b>	<b>122 996</b>	<b>129 641</b>
<u>EK och skulder</u>			
Eget kapital	8 959	10 065	9 090
Långfr. skulder	59 577	103 370	111 507
Kortfr. skulder		9 561	9 044
<b>Summa EK o skulder</b>	<b>68 536</b>	<b>122 996</b>	<b>129 641</b>

Resultatet 2005 är korrigerat i enlighet med de nya redovisningsprinciperna för exploateringar.

### Ekonomi

VA-enheten redovisar 2006 ett negativt resultat på - 975 tkr. En oförutsedd kostnad på -3,4 Mkr belastar dock 2006 års driftbudget. Kostnaden, som avser byggnationen av den nya råvattenledningen från Hällungen, var ursprungligen budgeterad som en investering. Under året beslöts dock att ledningen skall ägas av Vattenfall och delfinansieras av övriga parter i form av driftbidrag, vilket alltså bokförts på årets driftbudget.

En ändring av redovisningsprinciperna för exploateringar genomfördes 2006 vilket också påverkat utfallet för VA-enheten. Kostnader och intäkter för VA-utbyggnad inom kommunens exploateringsområden skrivs av och bokförts på VA-enhetens driftbudget f o m 2006. Periodiserade anläggningsavgifter på ca 2 300 tkr och avskrivningskostnader på ca -2 600 tkr har således bokförts på 2006 års driftbudget. Den ändrade redovisningsprincipen har inneburit att tidigare investeringar inom exploateringar inklusive ackumulerade avskrivningar och tidigare inbetalda va-anläggningsavgifter har korrigerats i redovisningen. För va-verksamheten innebar det ökade anläggningstillgångar med 58 333 tkr och ökade långfristiga skulder i form av va-anläggningsavgifter som skall periodiseras med 44 960 tkr.

Grundintäkterna blev drygt 900 tkr lägre än budgeterat, vilket helt beror på att de rörliga vattenavgifterna ligger på en lägre nivå än budgeterat. De senaste årens utfall pekar på att vattenförbrukningen har stagnerat trots kommunens befolkningstillväxt, vilket beror på att de

moderna VA-installationerna (WC, tvätt-, diskmaskiner) förbrukar mindre vatten.

Anläggningsavgifterna blev rekordstora, ca 2 600 tkr, vilket var 2 100 tkr mer än budgeterat. Räntor och avskrivningskostnader blev ca 500 tkr lägre än budgeterat p g a fortsatt gynnsamt ränteläge. De senaste årens ekonomiska utfall har präglats av stora variationer, pga att kommunen ännu befinner sig i en kraftig expansionsfas som innebär stora investeringskostnader, men som också ger stora engångsintäkter.

Under 2009 planeras en byggnation av ett nytt vattenverk för att säkra framtida vattenförsörjning i Stenungsund. Investeringskostnaden bedöms ligga runt 60-100 Mkr, vilket kräver en taxehöjning f o m 2008.

### Året som gått

2006 innebar ännu ett år av intensiv tillväxt för Stenungsunds kommun, vilket även präglat VA-enhetens verksamhet. Hårt arbete har krävts för att planera, projektera och förse alla nybyggda, såväl som befintliga bostäder, med VA-försörjning. De 4 stora exploateringsområdena i Hallerna har tagit mycket tid i anspråk för planering och projektering.

Ett flertal förtätningar i centralorten har genomförts vilket gett ännu ett år med stora engångsintäkter. Infrastrukturen för Hallerna 2 färdigställdes under året. En 500 m ny dricksvattenledning längs "Ödsmålsrakan" har ersatt befintlig ledning som var i dåligt skick och orsakat flera stora läckage och driftstörningar.

Ett omfattande utredningsarbete avseende framtida vattenförsörjning har resulterat i beslutet att påbörja en vattendomsansökan avseende en ny, kompletterande, vattentäkt för Stenungsunds kommun.

Ett antal nya mätinstrument har köpts in för att förbättra styrningen av Strävlidens reningsverk, vilket kommer att resultera i en säkrare och mer energisnål drift av anläggningen.

Några mindre utredningar har genomförts för tre utpekade bostadsområden (Källsby, Kvarnhöjden och Strandkärr), avseende möjligheterna till kommunal VA-anslutning.

En konsekvensutredning/åtgärdsplan har tagits fram avseende dagvattensystemet för Hallernaområdet.

VA-enheten förstärktes under våren med en ingenjörstjänst.

### Mål och måluppfyllelse

- **Under 2006 skall politiskt beslut fattas om hur kommunens framtida vattenförsörjning långsiktigt skall säkerställas.**

I juni 2006 fattade TU beslutet om att påbörja en vattendomsansökan till miljödomstolen avseende Ålevattnet som kompletterande vattentäkt för Stenungsunds kommun.



## Verksamheternas redovisning

- **Fortsatt arbete med sanering och uppgradering av samtliga ledningsnät för att klara kommunens kraftiga befolkningstillväxt och exploateringstakt.**

Arbetet med att sanera och uppgradera befintligt ledningsnät har de senaste åren inte skett i den takt som planerats pga den kraftiga expansion som råder i kommunen och bristande personella resurser. Nyanläggningsarbetet har då prioriterats före saneringsarbetet.

- **Ovidkommande vattenmängd till spillvattennätet skall vara under 30% av totala spillvattenmängden.**

Mängden ovidkommande vatten/inläckage till spillvattennätet i centralorten var 32 % år 2006 vilket är en försämring jämfört med de senaste årens goda resultat. Man skall dock ha klart för sig att 2006 var det mest nederbördsrika år som någonsin registrerats på VA-enheten, vilket kraftigt påverkar resultatet negativt. Mängden ovidkommande vatten bör ligga en bra bit under 30 %. Vinterns bekymmer med höga flöden som belastat kommunens spillvattenanläggningar och resulterat i rekordmånga larmutryckningar pekar på behovet av sanerings- och förnyelsearbete för att minska mängden ovidkommande vatten. I Ucklums och Svenshögens tätorter sker ett ännu större inläckage (50-70% ovidkommande vatten) varför den närmaste tidens arbete bör fokuseras på dessa ledningsnät.

- **Antalet anmärkningar avseende dricksvattenkvalité enligt Livsmedelsverkets krav skall vara mindre än 20 st per år.**

Antalet anmärkningar avseende kvalitén på dricksvattnet var 9 st. av de totalt ca 1000 st. parametrar som analyserades på dricksvattnet år 2006, vilket är ett mycket gott resultat sett till målet som var 20 anmärkningar/år.

- **Förlust/svinn av dricksvatten skall vara mindre än 20% av totala mängden under ett år.**

Förlust/svinn på dricksvattennätet var 24 % 2006 vilket var ett godtagbart resultat historiskt sett, men där 2006 års mål om max 20 % förlust ej uppnåddes. Ökad arbetsinsats vad gäller läcksökning och ökad takt avseende förnyelse/investeringar på dricksvattennätet skulle behöva sättas in för att bryta den negativa trenden, men de personella resurserna är i dagsläget den begränsande faktorn.

Nyckeltal	2004	2005	2006
Köpt/producerat vatten i tm3	1 480	1 562	1 632
Försålt vatten till kund i tm3	1 273	1 132	1 169
Försålt/producerat, diff. i %	86%	72%	72%
Intäkt: rörlig avgift i tkr	19 013	18 286	18 872
Nyttillkomna **VA-anläggning;	100	70	46

\*\* Skall ej förväxlas med nyttillkomna kunder.

### Framtid

Det finns begränsad kapacitet vid kommunens avloppsreningsverk men främst mycket begränsad tillgång på dricksvatten från kommunens enda stora vattentäkt Stora Hällungen. För att möjliggöra en fortsatt tillväxt måste VA-försörjningen i kommunen långsiktigt säkerställas genom omfattande investeringar. Målsättningen för 2007 är att politiskt fastställa frågan om framtida dricksvattenförsörjning för Stenungsunds kommun samt att lämna in en vattendomsansökan till miljödomstolen . Vidare krävs stora insatser på kommunens samtliga ledningsnät (kapacitetsutredningar, nyanläggning, sanering, uppgradering) för att klara befolkningstillväxten och upprätthålla kvalitén på befintligt ledningsnät.

Kommunen växer stadigt, ett nytt vattenverk planeras och högre krav ställs på kvalitet och driftsäkerhet. Detta gör det nödvändigt med ytterligare förstärkning av personalgruppen framöver för att upprätthålla god service till befintliga och kommande abonnenter samt att klara en dräglig arbetsbelastning.

## Verksamheternas redovisning

### Energi och Miljö, renhållning

tkr	Bokslut 2004	Bokslut 2005	Bokslut 2006	Budget 2006
Intäkter	9 213	9 751	9 458	9 400
Kostnader	-8 537	-10 089	-9 230	-9 400
<b>Netto</b>	<b>676</b>	<b>-338</b>	<b>228</b>	<b>0</b>
Budgetavvikelse			228	

#### Ekonomi

Verksamheten totalt redovisar ett överskott på 228 tkr. Årets resultat innebär att verksamhetens egna kapital förbättras men förblir fortfarande negativt.

Under året har skatt införts på brännbart avfall till en kostnad av ca 300 tkr på halvårsbasis.

#### Året som gått och framtid

Kostnader för Rinneladeponin och Stripplekärrsdeponing redovisas under ”övrigt tekniska” och belastar således ej renhållningskollektivet. De kostnader som ändå redovisas under Rinnela är kapitalkostnader för lakvattendammen.

Renhållningen i kommunen utförs av en entreprenör, Stenungsunds Renhållning AB som svarar för insamling av hushållsavfallet. Bolaget är även entreprenör åt flera av materialbolagen som organiserar insamlingen åt producenterna.

Renova som kommunen är delägare i bränner hushållsavfallet och svarar också för insamling av kommunens miljöfarliga avfall samt återvinningscentralen Kläpp. Hushållens grovsopor insamlas två gånger per år hos helårsboende.

Under året har taxejustering diskuterats för att minska det negativa kapitalet och som en konsekvens av införande av förbränningsskatten. Ärendet har varit uppe för politisk behandling och man har beslutat avvakta till 2007 då verksamheten skall upphandlas. Vidare har effekterna av införande av källsortering för ett antal år sedan har ”ebbat ut”. Det kan bli aktuellt att införa en större differentiering i taxan för att öka motivationen för ökad sortering i hushållen.

Nyckeltal	2004	2005	2006
Invägda mängder Renova, ton:	5 757	5 853	5 922
Därav biologiskt, ton	138	149	262
Antal hämtningar			
Veckohämtn, helårshus, st	3 830	3 940	3 832
2- veckorshämtn, helårshus, st	1 380	1 280	1 297
4- veckorshämtn, helårshus, st	700	650	636
ÅVC			
Antal bilar som besökte ÅVC	12 589	12 214	11 782

## Verksamheternas redovisning

### Fastighetsförvaltning

tkr	Bokslut 2004	Bokslut 2005	Bokslut 2006	Budget 2006
Intäkter	101 850	109 128	117 994	113 376
Kostnader	-98 275	-106 869	-118 177	-113 156
<b>Netto</b>	<b>3 574</b>	<b>2 259</b>	<b>-183</b>	<b>220</b>
Budgetavvikelse			-403	

#### Ekonomi

Efter några år av överskott i budgeten redovisar Fastighetsförvaltningen för 2006 ett underskott på 403 tkr. Att det blev ett underskott var väntat då en del tidigare framflyttade underhållsåtgärder genomförts under året.

Vädret har varit mildt under hösten och hittills i vinter, därför har värmekostnaderna varit lägre än förväntat och framförallt betydligt lägre än budgeterat. Kommunen har de senaste åren, på flera fastigheter, investerat i att konvertera från olja till andra värmesystem. Detta har inneburit att de mycket kraftiga prishöjningarna på olja inte slagit lika hårt ekonomiskt som det hade gjort annars. Även elpriset har under 2006 varierat mycket kraftigt.

Delar av ovan nämnda budgetöverskott har kunnat styras över till fastighetsunderhåll. I och med att fastigheterna får mer tekniskt avancerade system för t.ex. belysning, värme, ventilation och larm ökar också underhållskostnaderna för dessa system, vilka kostnader i stort sett inte kalkyleras med i förväg. Utöver budgeterade underhållsåtgärder har omfattande inre underhåll under året genomförts i Förvaltningsbyggnaden. Vidare har ca 540 tkr lagts på att rusta upp Jordhammars herrgårds som skötts dåligt de senaste åren. Ytterligare kostnader att nämna är påbörjad rivning av Arbetsmarknadsenhetens verkstad, ca. 175 tkr. Vidare har kostnaderna för dränering och takbyte på Kyrkenorumskolans blivit betydligt högre än förväntat.

Kostnaderna för personal och övrig drift är i stort enligt budget.

#### Året som gått

Under 2006 har arbetet med att energieffektivisera kommunens fastigheter fortsatt. Förvaltningsbyggnaden har tilläggsisolerats. Ekenässkolan har konverterat från oljeuppvärmning till uppvärmning via bergvärmepump. Delar av Nösnäsgymnasiet, Sundahallen, Kyrkenorumskolan och Folkvandvärden i Kommunhuset har installerat nya tekniska system för elektronisk rumsstyrning och/eller värmeåtervinning. Vidare har värmepumpar installerats på Röda Nyborg och centralförrådet. Dessutom har belysningsåtgärder gjorts på Sundahallen, Stenungskolan och Kristinedalsskolans idrottshall.

Projektering för att bygga om Kyrkenorumskolans kök enligt livsmedelslagens krav har gjorts. Samma lag ställer även krav på Tallåsens kök och där har en förprojektering påbörjats under december 2006.

På Nösnäsgymnasiet och i Förvaltningsbyggnaden har arbetet med att åtgärda s.k. "blödande kablar" fortsatt under året. Vidare har Fastighetsförvaltningen påbörjat kartläggning av andra svagheter inom området el. Ambitionen är att byta ut gamla eluttag till "petsäkra" uttag samt att kartlägga behovet av jordfelsbrytare inom t.ex. köks- och slöjdlokaler.

Arbetet med att tillgänglighetsanpassa de kommunala lokalerna kommer att intensifieras de kommande åren. Under 2006 har projekterats för en ombyggnad av Förvaltningsbyggnaden, en ombyggnad som kommer att göras för att förbättra tillgängligheten för kommuninvånarna. På Sundahallen har Fastighetsförvaltningen satsat pengar för att öka handikapptillgängligheten i omklädningsrummen. Dessutom har den tredje av totalt fyra hissar på Nösnäs och Sundahallen bytts under året. Åtgärder som genomförs för att säkerställa handikapptillgängligheten.

Fastighetsförvaltningen har under några år haft bevakning av fastigheterna via rondering av väktarbil. Ett försök för att minska skadegörelsen på våra lokaler. Det är tveksamt om det går att dra några slutsatser huruvida skadegörelsen minskar, men det har troligtvis en viss lugnande effekt på de områden som ronderas och den dialog Fastighetsförvaltningen och verksamheten haft med väktarna har varit mycket värdefull. Under hösten har genomförts upphandling av bevakningen, vilket resulterat i att kommunen 1 februari 2007 byter väktarbolag.

Samarbetet med Stenungsundshem avseende teknisk drift har fortsatt och utökats under 2006.

Dessvärre har sjukfrånvaron ökat från 5,4 % 2005 till 7,8 % under 2006. Trots ökningen ligger Fastighetsförvaltningen under genomsnittet i kommunen som minskat från 8,9 % till 8,3 %. Det kan dock konstateras att flertalet av de längre sjukskrivningarna inte är arbetsplatsrelaterade. Utöver två pensionsavgångar under året är personalomsättningen fortsatt låg.

#### Mål och måluppfyllelse

- **Verka för att minska skadegörelsen på kommunens fastigheter.**  
Kostnaderna 2006 är ca 6 % lägre än föregående år.
- **Få verksamheterna att spara energi genom incitament.**  
2005 införde Fastighetsförvaltningen på prov en modell som innebar att verksamheterna skulle

## Verksamheternas redovisning

ekonomiskt få tillgodoräkna sig elbesparingar. Pga. olyckliga omständigheter har Fastighetsförvaltningen inte kunnat arbeta med denna modell under sista delen av 2006. Arbetet har dock tagits upp igen och resultat ska kunna fås under 2007.

- **Koppla energi, drift till ekonomi på ett bättre sätt**  
Samma som föregående mål.
- **Enklare sätt att presentera nyckeltal**  
Ej uppfyllt.
- **Minska kostnaden för sophantering med 10 % (verksamheterna)**  
Kostnaderna har minskat med 0,6 % i förhållande till 2005 års nivå.
- **Minska kostnaderna för förbrukningsmaterial (städkem, papper mm) med 10 %.**  
Kostnaderna har minskat med 0,5 % i förhållande till 2005 års nivå.
- **Genomföra att externa hyreskontrakt förs över till - internhyreskontrakt upprättas med verksamheten.**  
Under 2006 har ytterligare fastigheter förts över till Fastighetsförvaltningens ansvarsområde

brandlarm och det kommer att krävas stora investeringar de kommande åren.

Arbetet med att energieffektivisera kommer att fortsätta, dels kan ytterligare värmesystem konverteras och dels finns det andra automatiseringsåtgärder inom belysning, värme och ventilation som kan genomföras.

Köken på Tallåsen, Nösängsgymnasiet och Ekenässkolan måste byggas om för att klara livsmedelslagens krav. Arbetet med att förebygga skadegörelse kommer i samarbete med ny bevakningsleverantör att fortsätta. Under september 2007 släcks det analoga TV-nätet i Stenungsund och övergången till digitala sändningar kräver ombyggnader av antensystemen i kommunens fastigheter.

Tillgänghetslagstiftningen innebär att publika lokaler dit allmänheten har tillträde på sikt skall anpassas så att funktionshindrade har samma tillgång till sådana lokaler som vem som helst annars. För att kartlägga vad som behöver åtgärdas kommer en inventering att påbörjas under 2007 och en åtgärdsplan antas.

Nyckeltal	2004	2005	2006
Yta verksamhetslokal (m <sup>2</sup> )	112 785	114 521	115 950*
varav hyrda moduler (m <sup>2</sup> )	4 031	3 857	5 306*
Nya lokaler under året (m <sup>2</sup> )	5 544	1 736	-726
Fastighetsservice på			
entreprenad, andel i %	5	5	4
Fastighetsservice, kr/m <sup>2</sup>	174	179	189
El, fjärrvärme, olja kr/m <sup>2</sup>	141	132	130
Internhyra, kr/m <sup>2</sup>	733	767	772
Kapitalkostnad, kr/m <sup>2</sup>	276	294	306
Underhåll, kr/m <sup>2</sup>	68	104	94
varav....			
Yttre underhåll	24	37	30
Inre underhåll	22	31	33
Underhåll av installationer	23	35	31
Skadegörelse i tkr	401	411	384
Sjukfrånvaro, andel i %	6,3	5,4	7,8

\* Hyrda lokaler, totalt 2 155m<sup>2</sup>, har tidigare inte varit med i nyckeltalen.

Samtliga nyckeltal är exklusive hyres- och exploateringsfastigheter och här rensade för eventuella periodiseringskillnader vid årsskiften.

### Framtid

Kraven kommer att öka vad gäller brandskyddet på kommunens skolor och förskolor. Endast ett fåtal av kommunens skolor och förskolor har automatiska

## Verksamheternas redovisning

### Måltid

tkr	Bokslut	Bokslut	Bokslut	Budget
	2004	2005	2006	2006
Intäkter	11 816	12 319	13 447	13 434
Kostnader	-33 131	-35 792	-39 893	-39 792
<b>Netto</b>	<b>-21 315</b>	<b>-23 473</b>	<b>-26 446</b>	<b>-26 358</b>
Budgetavvikelse			-88	

### Ekonomi

Årets resultat slutar på underskott -88 tkr.

Delverksamheten Äldreomsorg belastas av ett underskott på -551 tkr.

Orsakerna till detta är produktionskostnaden per portion ej har kunnat hållas inom det pris som avtalats med Vård och Äldreomsorg för år 2006.

Redan våren 2006 påbörjades arbetet med ett nytt avtal med Vård och Äldreomsorg avseende verksamhet och prisnivåer 2007. Prisenivån 2007 har justerats upp med ca 7 %.

Övriga verksamhetsområden, dvs. förskola och skola, har kunnat rymmas inom befintlig budget.

Överskottet på 463 tkr har kunnat uppnås genom återhållsamhet beträffande reparationer, underhåll och förbrukningsinventarier. Även personalkostnaden har kunnat hållas låg genom lägre sjukfrånvaro samt att centralköket Nösns stängdes under sommar- och jullov.

### Året som gått

Brudhammars förskolekök har under året blivit KRAV-certifierat.

Detta innebär att köket har registrerats hos KRAV (en ekonomisk förening som arbetar för en ökad ekologisk odling, djurhållning och produktion) och att de använder flera KRAV-godkända livsmedel. De anmälda livsmedlen måste vara enbart KRAV-godkända.

Nösnsköket stängdes under året vid sommar- och julloven. Under denna period lagades måltiderna lokalt på de flesta köken.

De kök som inte hade resurser att laga maten själva fick då varmrätten levererad från Tallåsens kök som har öppet alla dagar under året. På detta sätt sparas även transportkostnader.

En större renovering av Nösnsköket har skett under året med utbyte av kokgrytor m.m.

Stenungsunds kommun har gått med i Skolmatsakademin, ett samverkansprojekt inom Västra Götalandsregionen som skall pågå under perioden 2006-2008. Det är Folkhälsokommittén och Miljönämnden i Västra Götalandsregionen som har beslutat att tillsammans lyfta fram kunskap om goda matvanor och hur maten påverkar miljön i skolan genom att bilda skolmatsakademin.

Arbetet syftar till att ge barn och ungdomar en bättre hälsa, en positiv attityd till mat, och kunskap om hur valet av livsmedel påverkar vår miljö.

### Mål och målpåfyllelse

- **Maten skall tillagas så nära serveringstillfället som möjligt och genom olika åtgärder minska varmhållningstiden på två enheter med 24 %. Varmhållningstiden bör inte överstiga två timmar enligt Livsmedelslagen.**  
Arbetet med att minska varmhållningstiderna pågår. Dels genom att senarelägga tillagningen innan servering. Matlagning sker i intervall. I samband med ny upphandling av transporter eftersträvas att schemalägga transporterna så effektivt som möjligt.  
Målpåfyllelse delvis uppnådd.
- **Minska mängden biologiskt avfall på skolorna med 5 %.**  
Mängden biologiskt avfall har i vissa fall minskat. Ekonomiskt är det svårt att vinna effekter av minskad avfallsmängd då kostnaden för tömning av ett kärl är densamma oavsett om kärlet är fullt eller inte.  
Målpåfyllelse, delvis uppnådd.
- **Få en förskola KRAV-godkänd.**  
Brudhammars förskola har blivit KRAV-certifierad under året.  
Vissa KRAV-godkända livsmedel används.  
Målpåfyllelse uppnådd.

## Verksamheternas redovisning

Verksamhetstal	2004	2005	2006
Antal elever i gymnasiet	1 302	1 304	1 318
Antal elever år F - 9	3 159	3 108	3 070
Antal barn i skolbarnsoms.	1 028	1 026	1 032
Antal barn i förskola	893	991	1 050
Antal barn i särskolan	54	49	51
<i>Avser höstterminen respektive år</i>			
Heldagsport. Särsk. boende	54 556	56 368	56 422
Antal luncher, hemtjänst	16 033	22 250	20 838
Luncher/ dag i särsk. boende	149	154	155
Luncher/ dag hemtjänst	44	61	57
Specialkost med anledn. av - laktos/mjölkproteinintolerans	395	396	387
- laktos/ glutenintolerans		98	5
- gluten			41
- diverse allergier			133
- diabetes			5
- övrigt/ multiintolerans			10
- religion/ etnisk bakgrund			95
Andel KRAV-märkta Livsmedel i %	8,6	8,4	8,0

### Framtid

Den 1 januari 2006 ersattes den svenska livsmedelslagstiftningen med EU: s nya lagstiftning. Den nya lagstiftningen skärps och tydliggör företagarens ansvar för livsmedelssäkerheten.

För Måltids verksamhet innebär lagändringen att alla kök skall omgodkännas under 2007 och framåt enligt de nya lagkraven. Livsmedelssäkerheten skall garanteras genom att riskbaserade egenkontrollprogram tas fram. Nuvarande egenkontrollprogram utgör grundförutsättningarna och sedan skall riskbedömningen göras genom att en HACCP-plan tas fram. HACCP står för Hazard, Analytic, Critical, Points och är ett system som identifierar, bedömer och kontrollerar risker som är av betydelse för livsmedelssäkerheten.

Förestående ombyggnad av Nösnäsgymnasiets entré, kök och matsal kommer att tillgodose gällande myndighetskrav.

I samband med att myndighetskraven åtgärdas på Tallåsens kök planeras att flytta tillagningen av kylda matportioner från Getskärs förskolekök till Tallåsen.

Enheten kommer även att se över möjligheten att utöka tillagningen av kyld mat då det är svårt att klara varmhållningstiderna enligt livsmedelslagen med befintligt system. Detta gäller främst små enheter i kommunens ytterområden.

## Verksamheternas redovisning

### Fritid

tkr	Bokslut	Bokslut	Bokslut	Budget
	2004	2005	2006	2006
Intäkter	11 394	11 111	9 039	9 595
Kostnader	-26 073	-26 390	-24 843	-25 179
<b>Netto</b>	<b>-14 679</b>	<b>-15 280</b>	<b>-15 804</b>	<b>-15 584</b>
Budgetavvikelse			-220	

### Ekonomi

Årets resultat visar ett underskott på 220 tkr. Detta beror huvudsakligen på minskade badintäkter i Sundahallen samt kostnader för omplacering av personal.

### Året som gått

Vårt att notera är finalen av Rock of Bohuslän, flicklandskamp i fotboll, Stenungsundsloppet, Energikampen (riksomfattande friidrottstävling för ungdomar), nationella och internationella dragkampstävlingar samt olika cirkusar.

#### Visste du att:

- Badet i Sundahallen har besökts av 94 000 gäster
- 914 barn och vuxna har deltagit i våra ute och innesimskolor
- 2,3 miljoner kr har betalats ut i kontanta bidrag till kommunens ungdomsföreningar
- Fritidsgårdarna har haft mer än 13 000 besök
- Kommunen har 92 registrerade fritidsföreningar
- Ungdomsmottagningen har haft 4828 besök.
- Ungdomsföreningarna (7-20 år) har genomfört 192 388 aktiviteter under året
- Det finns 33 olika idrotter att erbjuda kommuninvånare
- Det finns mer än fem mil markerade vandringsleder och naturstigar i kommunen

### Mål och måluppfyllelse

- **Fritidsverksamhetens mål är att erbjuda alla kommunens invånare möjlighet till aktivitet genom att tillhandahålla ändamålsenliga anläggningar och mötesplatser för idrott och rekreation och att arrangera ett rikt och omväxlande utbud av föreningsaktiviteter. Verksamheten ska även stimulera till meningsfulla aktiviteter och sociala nätverk i drogfria miljöer med prioritet för barn och ungdomar i åldrarna 7-20 år.**

### Verksamhet

Kommunens stora och omfattande föreningsliv är under ständig utveckling och det går inte med ord att värdesätta betydelsen av alla de insatser som våra

ideella ledare gör för kommunens ungdomar. Verksamheten har under året haft många och långa samtal och möten med de föreningar som driver egna eller arrenderade anläggningar angående deras svåra ekonomiska situation, i synnerhet de båda ridklubbarna. Kommunens största idrott är fotboll där tjejverksamheten fortsätter att öka. Som god tvåa kommer den organiserade delen av ridsporten. Idrottsskolan har under året haft 20-årsjubileum och 403 barn har varit med i verksamheten och prövat på 14 olika idrotter.

Friidrottsbanorna på Nösnäsudden har totalrenoverats och en förstudie till att bygga en ny idrottsanläggning för Stenungsunds IF i Doterödsdalen har genomförts under året. I detta idrottsområde planeras även för Friskis&Svettis samt Bouleklubbens verksamheter.

Simbadet i Sundahallen har under året haft 94 000 besökare och simskolorna utomhus och inomhus slog nytt rekord med 914 deltagare.

Verksamheten har anordnat 15 drogfria ungdomsarrangemang och besökarantalet på fritidsgårdarna fortsätter att öka och har nästan fördubblats de sista åren. Den största ökningen står flickorna för.

### Framtiden

Noterat för framtiden är att det inte finns några tendenser till avmattning av föreningslivets aktiviteter vilket medför fortsatt stort tryck på kommunens idrottsanläggningar. Våra föreningsdrivna anläggningar har idag stora underhållsbehov som inte kommer att minska i framtiden då allt tyder på att verksamheterna fortsätter att utvecklas. Det är även viktigt att planlägga och avsätta mark för framtida expansion för våra idrottsföreningar.

Fritidsgårdarnas verksamhet har kraftigt ökat och nya lokaler för denna verksamhet i Stora Höga har hög prioritet.

Det finns ett stort behov att utveckla kommunens badplatser, framförallt i Getskär då besökarantalet ständigt ökar. Alla de olika grupper som besöker och använder Sundahallens aktivitetslokaler och simbad har medfört ett stort behov av underhåll. Noterat är även den stora efterfrågan av bättre anpassade omklädnings- och duschmöjligheter för den ökande gruppen handikappade samt det stora behovet av en varmvattenbassäng för de grupper i samhället som har ett stort behov av detta.

## Verksamheternas redovisning

### Kultur

tkr	Bokslut 2004	Bokslut 2005	Bokslut 2006	Budget 2006
Intäkter	7 812	7 687	7 442	5 489
Kostnader	-24 813	-26 455	-26 359	-24 436
<b>Netto</b>	<b>-17 001</b>	<b>-18 768</b>	<b>-18 917</b>	<b>-18 947</b>
Budgetavvikelse			30	

### Ekonomi

Kultur redovisar ett positivt resultat +30 tkr vilket minskar underskottet på -51 tkr från bokslut 2005. Intäkterna har ökat med 1 953 tkr i förhållande till budget, huvudsakligen beror detta på ansökningar om bidrag som beviljats för natur- och kulturmiljövård men även stöd till arrangemang och inköp av böcker. Motsvarande kostnad kan ses på kostnadssidan då medlen förbrukats under året.

Mariagårdsprojektet avslutades i december 2005 men först under hösten 2006 utbetalades de sista bidragen, sammantaget har projektet erhållit 2 157 tkr i stöd från Europeiska Socialfonden.

Intäkterna för konferensuthyrningen har i år passerat 1 000 tkr och konferensverksamheten redovisar en vinst på 108 tkr.

### Året som gått

Det har varit ett spännande verksamhetsår. Upphandlingen av bokbuss och detaljutformningen av denna började våren 2006 och resultatet Stenungsunds nya bokbuss invigs den 24 mars 2007. Bussen är 12 meter lång, med en ljus och välkomnande inredning, en kassetlift i dörren gör den tillgänglig för funktionshindrade. Samarbetet med Ale kommun fortsätter som tidigare, Ale köper en bokbussdag i veckan. De digitala bibliotekstjänsterna har under året utvecklats med e-böcker, utökade tjänster med e-postservice samt trådlöst nätverk i hela biblioteket. Att lyssna på böcker istället för att läsa en tryckt bok blir allt populärare. Utgivningen av ljudböcker ökade starkt under året och utlånen steg med 30 %.

Länsstyrelsen har under året beviljat ekonomiskt stöd till kulturmiljövård på Ramsön, för lokalt natur- och kulturvårdsprojekt kring Stenunge å och för renovering av jordkällare på Västergård. Samtliga arbeten har påbörjats under året. En ansökan om ekonomiskt bidrag för renovering av ekonomibygnaderna på kommunens fastighet på Ramsön avsågs.

Kammarmusikfestivalen 2006 var den tionde i ordningen och VG regionens kulturnämnd beslutade att festivalen skulle få "ett kulturpolitiskt motiverat uppdrag" och erhålla ett fast bidrag under tre år vilket ger arrangörerna en större trygghet i planeringen. Årets festival var inte den mest välbesökta men konserterna höll mycket god klass och som brukligt spelade Radio P2 in en konsert som sedan sändes i radion under hösten. Kulturhuset är öppet för de mest varierande aktiviteter och stickcaféer var ett nytt inslag i

programverksamheten. Att stickintresset var stort visade sig när drygt 100 sticklystna kom till första tillfället.

Kulturnatta genomfördes för första gången och rönt stort intresse från allmänheten. 70 programpunkter med Fregatten som centrum där Jeerk och andra Generationen framträdde. Utvärderingen var positiv och Kulturhuset har kommit för att stanna till Stenungsund. Konferenser, diskussionscaféer, författarbesök och hälsopunkt i biblioteket, julmarknad, valborgsfirande, konserter, utställningar och soppluncher är några av alla de arrangemang som gör att Kulturhuset är välbesökt.

Kulturhuset i Europa är ett samarbetsprojekt mellan fyra kulturhus i Göteborgsregionen som erhållit 1 200 tkr för kompetenshöjning men som också syftar till utveckling, ökat samarbete och erfarenhetsutbyte.

Under året har avtal skrivits med Lilla Edets kommun som köper konsumentinformation för sina kommuninvånare från Stenungsund.

### Mål och måluppfyllelse

- **Kulturenheten skall erbjuda god biblioteksservice och ett rikt kulturutbud, konsumentrådgivning och skuldsanering för de som efterfrågar och konferensverksamhet som skall vara självfinansierad och utnyttja husets lokaler då dessa inte används för kulturändamål.**  
Mål som enheten väl lever upp till. Kulturhuset har ca 500 000 besök under ett år, biblioteket den högsta utlåning av alla svenska bibliotek.
- **Alla barn i åldern 0 – 15 år skall erbjudas minst en kulturupplevelse per år:**  
Alla barn mellan 0-15 år, 4 642 barn, har erbjudits något kulturprogram vilket renderat i 5 378 besök.
- **40 % av kulturarrangemangen skall vända sig till barn och ungdomar:**  
Under året har 40 % av kulturarrangemangen varit arrangemang för barn och ungdom.
- **Statligt stöd skall sökas för att öka kulturutbudet:**  
Kulturenheten har erhållit 169 tkr i arrangörstöd och 175 tkr för två konstprojekt från VG regionens kulturnämnd. Ett antal natur- och kulturmiljövårdsprojekt har beviljats bidrag under året.
- **För att bidra till demokrati och folkbildning skall allmänheten erbjudas tillgång till Internet och datorarbetsplatser för studier och informationsökning:**  
Ytterligare datorarbetsplatser har ej införskaffats däremot har trådlöst nätverk installerats i biblioteket.
- **För att öka ungdomars kunskap och medvetenhet om konsumenträtt och hushållsekonomi skall konsumentkontoret**



## Verksamheternas redovisning

### utveckla samarbetet med skolan(åk9) och gymnasiet (åk3)

Konsumentsekreterarna har träffat 15 grupper med elever i åk 9 och även elever från särskolan, Individuella programmet vid Nösnergymnasiet och elever på Svenska för invandrare.

### Nyckeltal

Antalet besökare till kulturhuset och biblioteket har minskat något liksom utlån av traditionella media, men förändringarna är små och när det gäller besökssiffrorna kanske försumbara. Bibliotekets ökning av utlån av AV-media förebådar en framtid där annat än skrivna böcker finns på hyllorna och där biblioteken måste erbjuda invånarna tillgång till den senaste tekniken och medierna för studier och för att främja fri information och åsiktsbildning.

Antalet besökare på arrangemang och utställningar har överstigit den uppsatta prognosen och är över 40 000. Konferensverksamheten har haft ett framgångsrikt år men inte helt nått upp till de prognostiserade besökssiffrorna.

### Framtid

Underhåll av kulturhusets inventarier och lokaler fortsätter. Huset är femton år men skall trots detta vara fräscht och spännande att komma till. Ljud- och ljus-tekniken kommer att uppgraderas under 2007 och hela huset skall förses med trådlöst nätverk. Idag finns detta i biblioteket. Barnbiblioteket kanske husets mest besökta del skall målas om och få nya möbler. Den nya bokbussen levereras i mars och i framtiden finns tid att utnyttja den i tex Hallerna där nya bostäder växer fram. Biblioteksplanen skall vara klar under året och kommer att förtydliga visionen av det framtida biblioteket, en mediajukebox kommer troligen att installeras under våren.

Biblioteket har möjlighet att expandera mot Sundet där det finns reservutrymme för ändamålet. Det finns behov av lokaler för dans, musik, konst och drama och eget skapande.

Nyckeltal	2004	2005	2005
<b><u>Kulturhuset</u></b>			
Antal besök	469 026	499 849	470 519
Antal besök/dag	1 296	1 380	1 300
Antal arrangemang	154	188	175
Antal utställningar	14	13	14
Antal besökare på utst.	31 730	39 449	37 723
<b><u>Biblioteket</u></b>			
Antal besök	247 300	241 600	237 800
Antal utlån	326 800	326 500	312 500
Antal utlån/invånare	14,3	14,2	prel 13,9
<b><u>Konsumentkontoret</u></b>			
Antal ärenden	2 456	2 469	2 696
<b><u>Konferens</u></b>			
Konferensgäster	29 082	19 071	21 088

## Verksamheternas redovisning

### Individ- och familjeomsorg

tkr	Bokslut 2004	Bokslut 2005	Bokslut 2006	Budget 2006
Intäkter	131 256	81 877	81 622	80 112
Kostnader	-128 515	-132 966	-137 819	-135 685
<b>Netto</b>	<b>2 741</b>	<b>-51 089</b>	<b>-56 197</b>	<b>-55 573</b>
Budgetavvikelse			-624	

#### Ekonomi

Individ- och Familjeomsorg uppvisar ett sammanlagt underskott för 2006 på 624 tkr. Framsta anledningen till verksamhetens underskott beror på högre försörjningsstödkostnader än som budgeterats. Resultat per enhet, se nedan:

Familjeomsorg visar ett underskott om 1 544 tkr. Kostnaden för köpt vård ökade 2006 trots att målsättningen om färre antal vårdtygn på institution uppfylldes. Detta beror på avsevärt högre vårdtygnpriser jämfört med 2005.

Ungdomsteamet visar ett överskott om 672 tkr.

Socialmedicin/psykiatri visar ett sammanlagt underskott om 1 648 tkr fördelat på ett överskott om 136 tkr avseende missbruk/psykiatri och ett underskott om 1 784 tkr avseende försörjningsstödet. Avdelningen har haft vissa problem med hög personalomsättning varför dess överskott till största delen beror på lägre personalkostnader än budgeterat. Detta överskott balanserar de ökade kostnaderna för köpt vård. Underskottet för försörjningsstödet kan härledas till klienternas komplexa problembild och därigenom svårigheten att få ut dem i annan försörjning.

Handikappomsorg visar ett sammanlagt överskott om 1 355 tkr. Avdelningen är i viss mån beroende av beslut från försäkringskassan och är därmed i vissa avseenden svårbudgeterad. Dessutom styrs den av s.k. rättighetslagar och därmed skyldigheter för kommunen att bevilja och verkställa insatser utifrån sökandens speciella omständigheter när dessa uppfyller lagkraven. Avdelningen består av sex enheter och en ledningsgrupp. I genomsnitt går varje enhet med 200 tkr i överskott, ingen går med underskott. I princip kan överskottet härledas till lägre personalkostnader.

Individ- och Familjeomsorgs gemensamma ledningsgrupp och administration visar ett överskott på 542 tkr beroende på vakanser, lägre IT-kostnader, lägre annonseringskostnader samt lägre utbildningskostnader.

#### Året som gått

Ungdomsteamet och Ungdomsmottagningen flyttade i maj samman i gemensamma lokaler på Strandvägen 3 med det gemensamma namnet Ungdomshälsan. Socialsekreterarna inom Familjeomsorg har utbildat sig

i Komet, en manualbaserad metod som riktar sig till föräldrar med barn mellan 3 och 9 år. Man har under året hållit fyra studiecirklar utifrån Komets metodik. Kvinnomottagningen inom socialmedicin har också flyttat till nyrenoverade lokaler på Strandtorget.

#### Mål och måluppfyllelse

- **Andelen av befolkningen som är aktuella för insats inom Barn & Unga skall sänkas till 0,7 % (2004 0,8 %).**  
IFO uppnår målen om minskad andel av befolkningen som är aktuella för insatser i åldern 0-20 år och om att sänka antalet institutionsdygn för denna åldersgrupp till 3 100.
- **Andel av befolkningen som är aktuella för insats inom Vuxens missbruksenhet skall sänkas till 1,0 % (2004 1,3 %)**  
Andelen av befolkningen som varit aktuella för insats inom Socialmedicin under 2006 är 1,25 %. Målet är inte uppfyllt.
- **Ökningen av andel av befolkningen som är aktuella för försörjningsstöd inom Vuxen skall begränsas till 2,5 % (2004 191 individer).**  
Målsättningen om att inte ökningen av andelen av individer som är aktuella för försörjningsstöd inte får överstiga 2,5 % har lyckats. Vi minskade antal individer med 0,5 %.
- **Minst 5 % av arbetstiden inom familjerådgivningen skall ägnas åt förebyggande och utåtriktad verksamhet.**  
Målet om att minst 5 % av arbetstiden inom familjerådgivningen skall ägnas åt förebyggande arbete är uppnått.
- **Antal vårdtygn på institution skall minskas till 3 100 (2004 4 049).**  
Målet om en sänkning av antal institutionsdygn för barn och ungdomar är uppnått.
- **Alla socialsekreterare inom Barn & Ungas barngrupp skall vara utbildade inom förebyggande föräldrautbildningar t.ex. PMT.**  
Målet om att alla socialsekreterare som arbetar mot barn skall vara utbildade inom förebyggande föräldrautbildningar t.ex. PMT kommer att uppnås 2007. Under 2006 utbildas fyra socialsekreterare och under 2007 utbildas ytterligare två.
- **Samverkan inom STO skall utökas med riktning mot förebyggande insatser genom föräldrautbildningar.**  
Samverkan inom STO med riktning mot förebyggande insatser genom föräldrautbildningar kommer inte att ökas under 2006. Både Tjörn och Orust har haft vakanser på sina cheftjänster vilket

## Verksamheternas redovisning

innebär att det varit svårt att inleda konkreta diskussioner.

- **”Ungdomshälsan”, d v s samverkan mellan ungdomsteam och ungdomsmottagning skall vara etablerat.**  
Målet om att ”Ungdomshälsan”, d v s samverkan mellan ungdomsteam och ungdomsmottagning är etablerad i gemensamma lokaler är uppnått.
- **Uppföljningsverktyget ”Integrerad utvärdering” skall vara implementerat.**  
Uppföljningsverktyget ”Integrerad utvärdering” kommer inte vara implementerat. Inom Stöd och försörjning, som har varit pilotprojekt i kommunen, har man ännu inte fått verktyget att fungera. IFO avvaktar tills vi vet att det fungerar hos dem.
- **Klagomålsrutiner skall göras kända inom enhetens alla verksamheter.**  
Målet om att klagomålsrutiner skall göras kända inom verksamhetens alla områden är inte uppnått.

### Framtid

Fr.o.m. 2007 ansvarar IFO för att det bedrivs gruppverksamhet riktad mot barn och tonåringar som vuxit upp med missbrukande föräldrar, psykiskt sjuka föräldrar och/eller bevittnat våld i hemmet. Fr.o.m. 2007 organiseras folkhälsosamordnaren inom IFO. Stödet till våldsutsatta kvinnor skall enligt regeringsförslag förstärkas. Två nya gruppboendestäder - ett för Handikappomsorgen, ett för Psykiatrin - beräknas vara klara för drift sommaren 2007. Kulturskolan skall, i samarbete med Handikappomsorgen, starta ett teaterprojekt under våren 2007 som kommer vara en del av HKO:s dagliga verksamhet.

Nyckeltal	2004	2005	2006
Antal vård dygn institution 0-25 år	4 049	4 235	3 088
Antal vård dygn familjehem 0-25 år	7 212	5 316	6 507
Utfall köpt vård 0-25 år i tkr	15 317	13 039	12 923
Antal vård dygn institution vuxna	1 495	1 264	1 046
Antal vård dygn familjehem vuxna	245	34	54
Utfall köpt vård vuxna i tkr	2 207	1 572	1 537
Antal personer med beslut enl LSS	148	145	148
Antal beslut insats avlastning LSS	112	113	116
Antal beslut insats personlig assistans	40	44	40
Antal boende egna gruppbo.	32	34	33
Antal boende köpta gruppbo	6	5	6
Antal personer beslut daglig verks.	48	53	52
Antal samtal familjerådgivning	182	170	176
Antal samtal krismottagning män	98	75	75
Antal samtal krismottagning kvinnor	134	119	129

## Verksamheternas redovisning

### Vård och Äldreomsorg

tkr	Bokslut 2004	Bokslut 2005	Bokslut 2006	Budget 2006
Intäkter	7 970	7 851	9 117	7 939
Kostnader	-126 649	-130 891	-139 377	-139 407
<b>Netto</b>	<b>-118 679</b>	<b>-123 040</b>	<b>130 259</b>	<b>-131 468</b>
Budgetavvikelse			1 209	

#### Ekonomi

Enheten redovisar ett budgetöverskott om 1 209 tkr.

Verksamhetens ledning och betalningsansvar gör ett överskott 2 571 tkr. Vilket kan förklaras av att enheten fått budgetmedel för omkostnader i samband med öppnandet av omsorgsplatser på Tallåsen. Enheten har haft vakanser av chefer under året. Arbetet med att alla anställda ska ha ett eget användarkonto inom Vård och Äldreomsorg har genomförts. Budgetmedel för en sjukgymnast har inte behövts ianspråktagits under året då 4S fortfarande har köpt den tjänsten. Verksamheten har sänkt sina kostnader för utskrivningsklara vårdtagare från sjukvård med 336 tkr.

Hemtjänsten gör ett överskott på 740 tkr. Hemtjänsten har ökat sina biståndsbedömda timmar med 1,6 % under året vilket motsvarar 450 tkr vilket är hälften av vad som budgetkompenserats. Matdistributionen har under året höjt sina portionsförpackningar med 10 kr vilket verksamheten inte budgetkompenserats för. Budgeten för Trygghetslarm gör ett överskott på 150 tkr då inga nyinvesteringar behövts göras under året.

Sjuksköterskeenheter gör ett överskott på 149 tkr och Särskilt boende gör ett underskott om 2 251 tkr. Tallåsen och Hälleback gör tillsammans ett underskott vilket kan förklaras av en ökad vårdtyngd som resulterat i förstärkning av grundbemanning. Personalens frånvaro i samband med utbildning inom Kompetensstegen har ej budgetkompenserats. Bevakning samt utlägg för tomhyror på svårutrydda dubletter har genererat kostnader för verksamheten.

#### Året som gått

Vård och Äldreomsorg ansvarar för äldreomsorg och kommunal hälso- och sjukvård i form av hemtjänst, särskilt boende och hemsjukvård. Verksamheten utgår från den enskildes möjlighet till en väl fungerande vardag och tar hänsyn till människors olika behov av trygghet och social gemenskap. Ansvar för äldre och personer med funktionshinder oavsett ålder.

#### Hemtjänst

Arbetet med omsorgstagare i Stenungsunds kommun skall utgå från det ordinära boendet. Med den enskildes livssituation som utgångspunkt erbjuds individuell anpassad hemtjänst. Viktiga basfunktioner är en väl

fungerande daglig livsföring, med möjligheter till gemenskap och meningsfull sysselsättning.

För att utveckla detta ytterligare har man under året samarbetat med Ameka arbetsterapi i projekt "Hemrehabilitering". Detta möjliggör att personer som haft någon form av funktionsnedsättning ska få rätt träning i hemmet för att kunna klara sin vardag.

#### Särskilt boende

Personer som inte längre klarar sin livsföring i sitt ordinära boende med hjälp av hemtjänst kan erbjudas särskilt boende. I Stenungsund finns två äldreboenden, Tallåsen och Hälleback. Enheterna på dessa boenden är inriktade mot personer med demenssjukdomar och personer med stort omvårdnadsbehov.

Under våren öppnades en ny enhet, 10 lägenheter, för personer med stort omvårdnadsbehov. Planering för att öppna en ny korttids enhet för personer med demensproblematik har pågått under 2006, enheten öppnar i maj 2007.

#### Hemsjukvård

Hemsjukvården bygger främst på planerad sjukvårdsverksamhet men också att arbeta för att förhindra medicinsk ohälsa för dom som är inskrivna i kommunal hälso- och sjukvård. Läkemedelsgenomgångar är ett sådant förebyggande arbete där man tillsammans med läkare, apotekare, sjuksköterska, och kontaktman går igenom den enskildes läkemedel för att se att de olika preparaten inte påverkar varandra negativt. Genomgångar av detta slag påbörjades inom särskilda boenden oktober 2006.

#### Mål och måluppfyllelse

- **"Att 95 % av omsorgstagare/anhöriga skall vara nöjda med aktiviteter och sysselsättning i särskilt och ordinärt boende samt ha möjlighet att individuellt påverka dessa."**  
Målet uppfylls ej. Framförallt ses behov av förbättring inom Särskilt boende. Målet kommer troligen ej uppfyllas under 2007 då förutsättningarna att flexibelt använda personal minskar med ny EU arbetstidslag och att verksamheten har många personer med hög tjänstgöringsgrad samt att man kan se en högre vårdtyngd i dagsläget än tidigare. Detta medför en för låg bemanning i antal personal per boendeenhet.
- **"Att 95 % av omsorgstagare/anhöriga skall känna trygghet i de beviljade vård /omsorgsinsatser som ges av personal inom Vård och Äldreomsorg."**  
Målet uppfylls, men information om vilka insatser som är beviljade kan förbättras.
- **"Att 95 % av omsorgstagare/anhöriga upplever att de blir bemötta med respekt från personalen inom Vård och Äldreomsorg."**  
Målet uppfylls.

## Verksamheternas redovisning

- ”Att 95 % av omsorgstagare/anhöriga skall vara nöjda med den vård, omsorg och rehabilitering som erbjuds inom Vård och Äldreomsorg.”  
Målet uppfylls.

Måluppfyllelsen har mätts med hjälp av en brukarenkät som undersökt brukarnas och de anhörigas omdömen om kvaliteten i Vård och Äldreomsorg i Stenungsunds kommun.

Det övergripande resultatet är att de flesta av de övergripande verksamhetsmål som kommunstyrelsen ställt upp för Vård och Äldreomsorg dvs. att omsorgstagarna *skall kunna åldras i trygghet och med bibehållet oberoende, bemötas med respekt, ha tillgång till god vård, omsorg och rehabilitering*, efterlevs.

### Framtid

Äldreutvecklingen visar på en ökning de närmsta åren, framförallt personer 80 år och äldre. Dessa personer har ofta komplexa behov av kommunal vård och omsorg. Detta kräver konstant en god kompetensutveckling av alla personalkategorier för att kunna fortsätta ge en god och säker vård och omsorg. Parallellt behövs ett intensivt arbete med att informera om verksamhetsområdet ut i skolor så fler ungdomar lockas söka utbildning inom området, för att säkerställa rekrytering av kompetent personal i framtiden.

Idag finns en nivå på boende för äldre, så kallat Särskilt boende. Under senaste åren har den genomsnittliga boendetiden minskat då man inte ges ett bifall för boende förrän omsorgsbehovet är av betydande karaktär. I framtiden ses ett behov av att kunna erbjuda någon form av mellanboendenivå, då upplevelsen av att man är ensam och den sociala otryggheten ökar ju äldre man blir.

### Kompetensstegen

För att möta och bedöma den enskildes behov, krävs en kontinuerlig kompetensutveckling av personalen. Under 2006 påbörjades flertalet utbildningar inom bland annat demens vård, social dokumentation, dokumentationshandledare och data grundutbildning. Aktiviteter i kompetensstegens regi för undersköterskor beräknas pågå 2006-2008.

Nyckeltal	2004	2005	2006
<b>Hemtjänst</b>			
Antal äldre	237	236	239
*Antal biståndsbedömda tim.	2 072	2 017	2 083
varav dubbelbemanning	204	159	191
Antal levererade matport.	15 835	21 498	20 670
<b>Korttidsboende</b>			
Korttidsenhet, antal dygn	3 771	4 939	3 819
Korttidsdb. Demens, ant.dygn	**1511		966
<b>Äldreboende</b>			
Antal beviljade ansökn,31/12	13	12	8
Antal nyinflyttade	52	50	61
Antal avlidna	45	53	53
Antal lägenheter	***142	****143	154
Antal omsorgsdygn	48 979	52 126	51 826
<b>Hemsjukvård</b>			
*****Antal personer	419	442	409
<b>Betalningsansvar</b>			
Antal dagar för utskr.klara patienter på sjukhus	82	67	4

\* genomsnitt/vecka

\*\* ingår i budget äldreboende

\*\*\* i genomsnitt

\*\*\*\* exkl. 4 förtätningsplatser

\*\*\*\*\* genomsnitt per månad

us = uppgift saknas

## Verksamheternas redovisning

### Bostadsanpassning

tkr	Bokslut 2004	Bokslut 2005	Bokslut 2006	Budget 2006
Intäkter	0	0	32	0
Kostnader	-3 405	-3 077	-2 864	-3 369
<b>Netto</b>	<b>-3 405</b>	<b>-3 077</b>	<b>-2 832</b>	<b>-3 369</b>
Budgetavvikelse			537	

### Ekonomi

Bostadsanpassning redovisar ett överskott mot budget på 547 tkr. Orsaken till detta överskott förklaras av kostnaden per ärende har blivit lägre. Se nyckeltal nedan. Summan av de fem tyngsta ärenden ligger dock på samma nivå som 2004/2005.

### Verksamhet

En person som på grund av funktionshinder behöver anpassa sin bostad kan söka bostadsanpassningsbidrag för detta. Bidraget regleras av Lagen om bostadsanpassningsbidrag. Lagen har till ändamål att genom bidrag till anpassning av bostäder ge personer med funktionshinder möjlighet till ett självständigt liv i den egna bostaden.

Kommunen svarar för att bidrag lämnas till anpassning och återställning av bostäder enligt bestämmelser i denna lag. Till dessa åtgärder hör att komma in och ur bostaden, förflytta sig inom bostaden liksom att laga mat, att sköta sin hygien, att sova och vila samt att umgås.

### Året som gått

Under året har verksamheten fortsatt utveckla system för uppföljning och löpande redovisning av nytillkomna ärenden.

### Framtiden

Verksamheten bostadsanpassningens utfall och utveckling i framtiden är mycket svår att bedöma. Rent historiskt (se nyckeltal) har ärendemängden ökat med hela 35 % mellan 1999 till 2004, vilket motsvarar en ökning med 7 % per år. År 2005 och 2006 har däremot ärendemängden minskat med 20 % och är nere på 2002 år nivå. Samtidigt vet vi att bostadsanpassningsåtgärder sänker kommunens kostnader i andra verksamheter. Framför allt inom äldreomsorgen kan snabb och effektiv hantering av bostadsanpassningsbidraget bidra till att hålla nere kostnaderna.

### Nyckeltal

	2004	2005	2006
Utfall, kr	3 200 534	2 869 000	2 593 000
Genomsnittskostnad, kr	17 683	20 640	16 618
Antal ärende	181	139	156
Antal ärende 0-10 tkr, %	57%	68%	71%
	2004	2005	2006
Utfall kronor, ärende 1	577 553	688 900	406 000
Utfall kronor, ärende 2	200 163	210 000	287 000
Utfall kronor, ärende 3	120 147	137 600	196 000
Utfall kronor, ärende 4	118 428	130 600	129 000
Utfall kronor, ärende 5	104 207	114 800	124 000
<b>Totalt</b>	<b>1 120 498</b>	<b>1 281 900</b>	<b>1 142 000</b>

## Verksamheternas redovisning

### Barnomsorg och skola

tkr	Bokslut 2004	Bokslut 2005	Bokslut 2006	Budget 2006
Intäkter	41 945	42 060	44 159	41 021
Kostnader	-329 976	-350 995	-368 112	-368 038
<b>Netto</b>	<b>-288 031</b>	<b>-308 935</b>	<b>-323 953</b>	<b>-327 017</b>
Budgetavvikelse			3 064	

#### Ekonomi

Resultatet för barnomsorg och skola är ett överskott på 3 064 tkr, vilket innebär en avvikelse på strax under 1 %. Det finns flera förklaringar till överskottet. På grund av barnomsorg och skolas tidigare underskott och att det gjordes en förändring i organisationen under 2006 budgeterades en post för opåverkbara kostnader. Denna behövde inte användas helt.

Under övergripande barnomsorg/skola finns ett överskott på ca 500 tkr som beror på sjukskrivning, där det inte varit möjligt att tillsätta någon vikarie.

Överskottet för förskolorna och familjedaghemmen är ca 980 tkr, vilket till stor del har sin förklaring i lägre vikariekostnader samt att andelen förskollärare inte uppgått till den nivå som önskats.

För kommunens grundskolor blev överskottet ca 550 tkr. Detta är nettoresultatet där några skolor redovisar ett negativt resultat och några ett positivt. Sammantaget kan överskottet härledas till vakanta tjänster.

Särskolan redovisar ett positivt resultat på 200 tkr varav 150 tkr avser överskott på skolskjutsarna. Ersättningen till andra huvudmän, Montessoriskolan, blev 200 tkr lägre än budgeterat på grund av att skolan haft lägre elevtal än prognostiserat.

Skolskjutsarna är en post, som tillsammans med interkommunal ersättning är svåra att budgetera, och underskottet blev här ca 600 tkr.

#### Året som gått

##### Ledningsorganisation

En kompetensutveckling har påbörjats för samtliga rektorer under ledning av en konsult med organisations- och verksamhetsutveckling som sin specialitet. Den omfattar 12 heldagar i storgrupp samt handledning.

##### Förskolan

Efterfrågan på barnomsorgsplatser fortsätter att vara stort. I Jörlanda öppnade Bagarebackens förskola i februari med två avdelningar och en tredje avdelning öppnades under hösten. Under våren kunde man ta emot nya barn på Trollbackens förskola i Ödsmål genom att låta en femårsgrupp flytta in i lokaler på Ekenässkolan, där även de flesta av barnen började förskoleklass på hösten. I början av året flyttade öppna förskolan till nya lokaler på Koppersvägen och därigenom skapades

utrymme för ännu en avdelning på Hasselbackens förskola.

Statsbidraget för personalförstärkning i förskolan har förutom att öka antalet vuxna i förskolan med ca en halv tjänst per förskola, även använts till att utöka kommunens stöd och utvecklingsteam med 100% specialpedagog. Statsbidraget har även använts till ett kulturprojekt där alla fyra- och femåringar erbjudits att ta del av kulturskolans utbud, såsom rörelse sång och instrumentlek.

Kommunens förskolor fick genomgående bra betyg av Skolverket, i inspektionsrapporten som kom i maj 2006.

Ett stort arbete under året har varit själva organisationen av förskolan. Arbetet har haft olika vinklingar från att hitta gemensamma utvecklingsfrågor till strukturfrågor samt att tydliggöra kommungemensamma beslut på förskolorna. Vid en studiedag i mars arbetade all förskolans personal tillsammans med teatergruppen Piazza. Under dagen gestaltades kommunstyrelsens mål vilket följdes av diskussioner om hur målen kan förverkligas i förskolans verksamhet. Rektorer arbetar mycket med att medvetandegöra förskolans personal om barnomsorg/skola styrdokument och hur dessa samverkar med varandra.

Stenungsunds kommun deltar med sina förskolor i ett projekt under ledning av Myndigheten för skolutveckling vilket syftar till att utveckla och förbättra förskolans kvalitetsarbete och kvalitetsredovisningar. Arbetet med yrkesrollerna i förskolan är en annan del som ingår i projektet. Skolverkets "Allmänna råd för kvalitet i förskolan" ligger till grund för arbetet.

Att implementera EU:s lagstiftning om livsmedelshantering har under 2006 varit ett stort arbete som även fortsättningsvis kommer att ta tid i anspråk. Det berör framför allt alla förskolor, eftersom man där sköter mellanmålet ute på avdelningen och dessutom ibland bakar eller lagar smårätter med barnen.

Förskolorna har under året arbetat mycket med att ta fram gemensamma rutiner, mallar, blanketter etc. En bygg- och lokalgrupp har startats, för att vi ska ha god framförhållning och goda rutiner, när det gäller efterfrågan på barnomsorg och eventuella behov av utbyggnad.

##### Grundskolan

Kopperskolan har under året byggts till med fler arbetsrum och ett bibliotek.

All verksamhet har under året inspekterats av Skolverket där varje grundskola fick besök mellan en och tre dagar. Inspektionsrapporten var mycket positiv och kritikpunkterna var få och marginella. De förbättringsområden som Skolverket uttalade i rapporten har det arbetats med under året och en redovisning lämnades under hösten till Mjuka utskottet.

## Verksamheternas redovisning

I år liksom tidigare år sker ett samarbete mellan kommunen och främst Göteborgs universitet och Högskolan i Väst. Sammanlagt är det ca 140 studenter som har sin verksamhetsförlagda utbildning vid någon förskola eller skola i kommunen.

För att höja kvaliteten i verksamheten pågår ett kontinuerligt arbete. Myndigheten för skolutveckling har erbjudit en kompetensutvecklingsinsats där kommunen deltar med tre skolledare och tre lärare. Kvalitetsarbetet skall redovisas dels skolvis, dels övergripande för kommunen varje år. Mycket av detta arbete sker ute i verksamheten, men en del insatser har samordnats under året. Molekylverkstan tog initiativ till en seminariereserie i matematik som erbjöds ett 25-tal lärare från grundskolan och gymnasiet och som startade i mars med intressanta forskare som gästföreläsare. Kommunen har utsett en lokal matematikutvecklare – en lärare som på en del av sin tjänst har ett övergripande uppdrag att stimulera matematikundervisningen och ta vara på forskning och nyheter inom området, för att sedan sprida dessa till skolorna.

Samtliga grundskolor med elever i åk 7-9 har haft gemensamma möten för lärare i olika ämnesgrupper för att arbeta med frågor kring betyg och bedömning i syfte att uppnå en större likvärdighet mellan skolorna.

Under 2006 har vi också planerat en insats för att stimulera kunskapsutveckling och erfarenhetsutbyte mellan lärare inom området läs- och skrivinläring. Ungefär 85 pedagoger kommer att under 2007 delta i studiecirkel kring forskning, teorier, metoder och diagnosmaterial. Senare fortsätter satsningen med gemensamma studiedagar och erbjudande om en högskolekurs via Stenungsunds Lärcenter/Vuxenutbildningen.

### Särskolan

Under året har ett arbete pågått med att dela upp och tydliggöra organisationen av Särskolan, utifrån grundsär, gymnasiesär och särsvux.

Under året har särskolan arbetet med individuella utvecklingsplaner, likabehandlingsplan och inkludering. Ett prioriterat område är att Särskolan skall bli en naturlig del i grundskolan.

### Attraktiv Skola

Under åren 2001 till och med 2005 deltog Stenungsund i projektet Attraktiv Skola. Från början valdes 34 kommuner ut, men under framför allt de första åren föll ett antal kommuner bort, av olika skäl, men oftast för att man inte nådde enighet om projektplanen och samarbetet i den egna kommunen. Kvar till slutet var 23 kommuner, och arbetet under första halvan av 2006 inriktades på att lämna en slutrapport för den egna kommunen och att vara med i avslutningskonferensen i juni. Fokus i projektet har varit att stärka läraryrkets attraktivitet och därigenom också öka kvaliteten i skolan i vid bemärkelse. Myndigheten för

skolutveckling kommer att i sitt bokslut för 2006 ge sin utvärdering och också avisera fortsatt nätverksarbete kring dessa frågor med projektkommunerna som bas.

### Kulturskolan

Under våren gjorde kulturskolan två egenproducerade teaterföreställningar, ”Vill du se en stjärna” och ”Rut och Knut”. Föreställningarna visades i skolorna runt om i kommunen. I oktober upprepades, tillsammans med Kultur, en kompetensutvecklingsdag för alla lärare i kommunen. I år erbjöds kurs i NVC, Nonviolent Communication (giraff språk) och afrikansk dans/musik. Konserten i Oktober till Uno Svenningssons ära genererade musikaliskt nytänkande och fantasi.

Två lag av lärarstuderande har inom ramen för projektet Kultur i förskolan dokumenterat kulturskolans kompetensutveckling av en del av förskolans personal. Arbetet beräknas vara klart i januari 2007. Kulturskolan har blivit uttagen för att delta i ett tre årigt projekt, PASCAL, som Sveriges kultur- och musikskoleråd är huvudman för. PASCAL är ett projekt för att göra kulturskolan mer tillgänglig för funktionshindrade. Här samarbetar kulturskolan med särskolan och handikappheten.

### Mål och måluppfyllelse

- **Alla elever ska nå minst godkänt i kärnämnen svenska, matematik och engelska.**  
Andelen elever som uppnådde godkänd nivå eller högre i kärnämnen i årskurs 9 fördelar sig enligt nedan på kommunens 7-9 skolor. Målet är att 95% skall uppnå minst godkänt nivå och enligt resultatet som redovisas nedan kan måluppfyllelsen anses vara god.

	<u>Svenska</u>	<u>Matematik</u>	<u>Engelska</u>
Stenungskolan	98%	96%	96%
Kristinedalskolan	96%	95%	93%
Stora Höga skolan	97%	97%	97%

- **Inget barn eller elev skall utsättas för kränkande behandling.**

En ny lag trädde i kraft den 1 april 2006, lagen om förbud mot kränkande behandling. Den ställer krav på att varje förskola och skola skall ha en likabehandlingsplan, vilket innebär en utvidgning av det tidigare kravet att ha en plan för att motverka mobbning och hantera mobbningsituationer. Under senhösten utkom Skolverkets ”Allmänna råd för arbetet med att främja likabehandling”. Samtliga förskolor har under året arbetat med handlingsplaner både för barn och vuxna vilka kommer att vara klara under första kvartalet 2007. På skolorna pågår ett fortlöpande värdegrundsarbete som på sikt resulterar i en gemensam vision och symbol. Arbetet pågår att ta fram formerna för ett gemensamt



## Verksamheternas redovisning

antimobbningsteam som har till uppgift att arbeta för att motverka alla former av kränkande behandling, både i förebyggande syfte och akuta fall.

Kamratstödjargrupperna är en viktig del både i dagens arbete och för framtiden. Både förskola och skola deltar i kompetensutveckling i giraffspråket vilket är ett sätt att kommunicera med enkla verktyg. Särskolans likabehandlingsplan är under året reviderad och en folder om mobbning har skickats hem till föräldrarna. Kommungemensamma riktlinjer har utarbetats som stöd till skolor och rektorer, och arbetet med likabehandlingsplaner fortsätter nu på skolorna. Måluppfyllelsen är god.

- **I barnomsorg och skola skall pojkar och flickor uppleva jämställd behandling.**

På förskolorna pågår ett arbete med att granska verksamheten ur ett jämställdhetsperspektiv. En gemensam studiedag för alla förskolor har gett nya kunskaper och väckt nya och utmanande tankar om genusperspektivet. På skolorna arbetar varje arbetslag med att pojkar och flickor skall uppleva jämställd behandling som en del i värdegrundsarbetet, bla genom att medvetandegöra vuxna om hur egna normer och värderingar påverkar undervisningen. Målet är att under 2007 ha gemensamma mål för jämställdhetsarbetet på förskolorna/skolorna. Kommunen planerar i samarbete med en genuspedagog att genomföra en fortbildning för pedagoger. Mindre god måluppfyllelse.

- **Öka mångfalden inom barnomsorg och skola.**

Upprättande av handlingsplaner för mångfald pågår på förskolorna och skolorna. Kristinedalskolan som är en mångkulturell skola har handlingsplaner för att öka mångfalden. Skolan arbetar med att tillvarata och bejaka den mångfald som finns på skolan. Ett utvidgat mångfaldsbegrepp ingår som en del i värdegrundsarbetet. För att öka kunskapen i hur skolorna kan öka mångfalden kan erfarenhetsutbyte mellan skolorna bli aktuellt i framtiden. Särskolan har startat ett omfattande utvecklingsarbete med syfte att inkludera de två skolformerna grundskolan och särskola. I de senare årskurserna på Stenungskolan har ett medvetet arbete bedrivits för att förändra negativa attityder mot funktionshindrade. Detta har skett genom att personalen växlat mellan grundskola och särskola samt integrering av verksamhet mellan skolformerna. Mindre god måluppfyllelse.

### Framtid

I november 2002 beslutade Kommunfullmäktige att under en femårsperiod avsätta 20 mkr/år till utbyggnad inom skola – barnomsorg. Den bygg- och planeringsgrupp som startades upp under 2006 följer

noga planerna och prognoserna för utbyggnaden av Hallernaområdet, men också utvecklingen i andra delar av kommunen.

Rektorernas kompetensutveckling, som påbörjades under hösten 2006 fortsätter hela 2007.

En IT-plan för förskola/skola är framtagen. Framst kommer personalen att fortbildas i praktisk IT- och mediekompetens (PIM) som är en kombination av handledningar på Internet, underlag för arbete i studiecirkel mm. Målet är att alla pedagoger inom barnomsorg och skola är PIM-certifierade inom tre år. Totalt utbildas ca 750 personer vilket motsvarar all personal som idag arbetar med barn och elever från förskolan till år 9. I samband med denna PIM-satsning kommer även skolor och förskolor att utrustas med multimediarum. Denna investering sträcker sig över en treårs period.

I Skolverkets inspektionsrapport, men också i media, uppmärksammas den stora skillnaden mellan flickors och pojkars resultat, som inte bara finns i vår kommun. Vi har därför börjat planera en kompetensutveckling för all personal i förskolor och skolor för att medvetandegöra dem så att vår verksamhet håller måtten även ur ett genusperspektiv.

Ett långsiktigt systematiskt kvalitetsarbete har startats för att höja kvaliteten i verksamheten.

### Förskolan

För att kunna tillgodose behovet av förskoleplatser har Bergsvägens förskola utökats med en avdelning och en femårsgrupp har flyttat in i Kristinedalskolan, vilket har medfört plats för yngre barn i Hasselbackens förskola.

Tillsammans med personalavdelningen fortsätter satsningen på arbetslagsutveckling, framför allt vid nystartade förskolor eller avdelningar.

Nytt i förskolans läroplan är en föreskrift om modersmålsstöd och vi arbetar med att uppfylla kraven. Kvalitetsarbetet som påbörjats under 2006 fortsätter givetvis.

När det gäller förskolorna är en prioriterad fråga förskolerektorernas arbetssituation. Idag har flera förskolerektorer mellan 50 och 60 medarbetare på flera förskolor. En utökning av rektorstjänster kommer att ske från hösten 2007.

Under 2006 kom en ny lag om fri etableringsrätt för enskilda förskolor och fritidshem. Detta innebär att vi ser över rutiner för tillsynsbesök och samarbetsformer.

### Grundskolan

Inom grundskolan kommer tre områden att prioriteras; Skola/arbetsliv, läs- o skrivutveckling samt matematikutveckling.

## Verksamheternas redovisning

	Nyckeltal	2004	2005	2006
<b>Skola/arbetsliv</b>				
Eleverna skall under sin skoltid förberedas för framtida studier och yrkeslivet. Eleverna kommer i olika sammanhang att möta representanter för olika företag och yrken. Grundskolans senare åldrar skall även beredas möjlighet att göra praktik på ett gymnasieprogram. Syftet med detta är att eleverna skall bli säkrare i sina val och minimera omvalen.				
<b>Läs- o skrivutveckling</b>				
Under våren startas ett antal studiecirkel om läs- o skrivutveckling. Erfarna lärare kommer att sprida sina erfarenheter och kompetens till yngre lärare. Ca 75 lärare i grundskolan, företrädesvis för de yngre åldrarna är involverade i detta projekt.				
<b>Matematik</b>				
Inom barnomsorg/grundskola finns en särskild matematik utvecklare med ansvar för att bevaka matematikområdet. Syftet är att inspirera matematiklärarna samt hålla sig ajour med de senaste forskningsrönen gällande undervisning i matematik.				
Ansaret för Särskolans fördelas från 2007. Skolchefen har ansvar för grundsärskolan, gymnasiechefen har ansvar för gymnasiesärskolan och chefen för Kompetens & Utveckling har ansvar för Särvux. Detta för att öka möjligheten till inkludering mellan relevanta åldersgrupper och skolformer. Arbetet med att få en samsyn mellan de tre arbetslagen i grundsärskolan kommer att fortsätta. Särskolan ingår som en del i projektet PASCAL där kulturskolan står som projektansvarig Aktiviteter har påbörjats för att skapa nätverk mellan sarskolor i regionen. Arbetet med inkludering av sarskolan i grundskolan kommer att fortsätta under året.				
<b>Kulturskolan</b>				
Mycket intressant arbete pågår. Under våren 2007 kommer kulturskolan tillsammans med Kultur och Musik i väst genomföra ett projekt för alla barn i Stenungsunds kommun – ”Världsvisor”. Projektet Kultur i förskolan fortsätter även under 2007.				
<b>Antal barn</b>				
- Kommunala förskolor		893	991	1 050
- Familjedaghem		133	117	103
- Skolbarnomsorg		1 028	1 026	1 032
- Enskilda förskolor		169	169	171
<b>Antal elever</b>				
- Förskoleklass		265	250	297
- Årskurs 1-3		838	832	797
- Årskurs 4-6		978	909	895
- Årskurs 7-9		1 069	1 107	1 084
- Särskolan, obligatoriska		50	50	51
- Gymnasiesärskolan		17	18	16
- Särvux		28	27	26
- Montessori skolan		33	38	47
- Kulturskolan		1 186	1 780	1 631
Anmälda behov av barnoms		54	51	32
<b>Barn /elev per årsarbetare</b>				
-Förskola		5,3	5,3	5,5
-Grundskolan F-9		12,7	11,5	11,6
-Skolbarnomsorg		22,2	22,7	22
-Familjedaghem		4,9	5,3	5,3
-Särskolan		1,3	1,6	1,5
<b>Kostnad per barn/elev kr exkl hyreskostnad</b>				
-Förskola		68 954	73 044	76 189
-Grundskolan F-9		38 988	40 909	42 680
-Skolbarnomsorg		16 612	15 964	17 104
-Familjedaghem		68 130	69 659	73 091
-Särskolan		267 563	276 885	295 360

## Verksamheternas redovisning

### Nösnäsgymnasiet

tkr	Bokslut 2004	Bokslut 2005	Bokslut 2006	Budget 2006
Intäkter	51 433	51 636	50 396	50 608
Kostnader	-119 733	-124 172	-127 623	-125 214
<b>Netto</b>	<b>-68 300</b>	<b>-72 536</b>	<b>-77 228</b>	<b>-74 606</b>
Budgetavvikelse			-2 622	

#### Ekonomi

Årets resultat visar ett underskott på - 2 622 tkr. Underskottet fördelar sig på - 2 620 tkr för interkommunala ersättningar samt - 2 tkr för Nösnäsgymnasiet.

#### Analys

Antalet elever på Nösnäsgymnasiet har under höstterminen 2006 minskat från 1 335 vid uppropet i augusti till 1 318 elever i december vilket innebär en negativ kostnadsutveckling för den interkommunala budgeten.

Nösnäsgymnasiet har under budgetåret fått utökade kostnader för stödverksamhet på 555 tkr. Under höstterminen 2006 har ytterligare en elev börjat på Riksgymnasiet på Angeredsgymnasiet, vilket innebär, förutom skolavgift, en utökning av elevassistentkostnad på 1,0 tjänst under höstterminen 2006.

Budgeten för personalens kompetensutveckling visar ett överskott på 247 tkr. Kostnaden för busskort har minskat, vilket innebär ett överskott på 376 tkr.

Busskortskostnaden per elev har minskat.

Idag har 329 Stenungsundselever på Nösnäsgymnasiet samt 255 Stenungsundselever på andra skolor busskort.

#### Året som gått

På grund av den ökade intagningen till Byggprogrammet, så har vi kompletterat befintliga lokaler på Nösnäsgymnasiet med lokaler på Hantverksgatan.

Inom det Samhällsvetenskapliga programmet har en Företagarinriktning, kallad Företagargymnasiet, startats. Eleverna i år 3 inom Barn – och Fritidsprogrammet kommer våren 2007 att få en lokal behörighet inom Stenungsunds kommun som barnskötare.

Planeringsarbete har under året skett med bland annat branscherna för att ta fram en lärlingsutbildning med start höstterminen 2007.

Samarbete har startats med Universeum för att elever i år 3 skall kunna genomföra sitt projektarbete där.

Förberedande kontakter har tagits med Chalmers för ett närmare samarbete.

#### Mål och måluppfyllelse

- **Eleven skall kontinuerligt känna större delaktighet och få större inflytande gällande arbetssätt och arbetsformer i undervisningen.**

Kursutvärderingar har genomförts och återkopplats efter varje kurs. Elevenkäter i samtliga årskurser har genomförts i april 2006. Resultatet av enkäterna har redovisats samt förslag till förbättringar med anledning av resultaten har föreslagits av arbetsmiljögruppen.

Varje skolledare diskuterar med respektive lärararbetslag hur eleverna skall känna större delaktighet och inflytande i undervisningen. Enkätsvaren under 2006 visar att eleverna upplever en högre grad av delaktighet än tidigare i allt flera kurser på skolan. Måluppfyllelse är ännu inte uppnådd.

- **Skall eleven förstå sin roll i den internationaliserade världen. Ett etnocentriskt synsätt på omvärlden skall motverkas.**

Den av Mjuka Utskottet godkända detaljplanen gällande internationalisering har genomförts.

En ökad satsning har skett gällande arbetsförlagd utbildning (APU) utomlands. Under året har Nösnäsgymnasiets elever haft APU bland annat i Italien.

- **Jämställdhetsarbetet skall utgöra ett prioriterat område.**

Nösnäsgymnasiet har sedan några år en jämställdhetsgrupp på skolan. Gruppen har tagit fram en jämställdhetsplan. En lärare med kompetens i genuspedagogik har i sitt uppdrag att hjälpa kollegor i arbetslag och ämnesgrupper att beakta genusperspektivet i undervisningen. Arbeta pågår. Måluppfyllelse ännu ej uppnådd.

- **Åtgärder för att minska elevfrånvaron skall prioriteras. Föräldrar vårdnadshavare skall få större insyn i gymnasieskolans verksamhet.**

För 3 år sedan infördes Skola24 på Nösnäsgymnasiet. Skola24 är en tilläggsmodul till schemaprogrammet och medger att föräldrar och vårdnadshavare har tillgång till elevernas frånvaro via webben.

Idag är mellan 80 – 90 % av föräldrarna till elever i år 1 inkopplade på systemet.

Programspecifika åtgärder införs för att öka elevnärvaron.

Måluppfyllelse ännu ej uppnådd.

- **Det systematiska arbetsmiljöarbetet skall prioriteras.**

Det systematiska arbetsmiljöarbetet (SAM) har initierats. Det systematiska arbetsmiljöarbetet på Nösnäsgymnasiet har efter vårterminen 2006 nått den tredje nivån i den fyrgradiga skalan gällande SAM – status.

- **Nösnäsgymnasiet skall utgöra ett attraktivt val i upptagningsområdet för att kunna behålla ett konkurrenskraftigt programutbud.**

Nösnäsmappen, som innehåller skriftlig information om gymnasieskolans alla program, har gått ut till samtliga åk 9 – elever i STO – regionen.

## Verksamheternas redovisning

Nösnäsgymnasiet har under två dagar i oktober 2006 tagit emot samtliga elever från åk 9 från STO.

Öppet Hus har genomförts på Nösnäsgymnasiet vid 3 tillfällen under året. Vi har deltagit vid Öppet Hus i Henån.

Nösnäsgymnasiet har deltagit under Gymnasiemässan i Göteborg.

Samtliga grundskolor besöks för att etablera ett tydligare samarbete i samband med elevernas val till gymnasieskolan.

### Nyckeltal

#### Kostnad per årselev \*

	2003	2004	2005	2006
Elever totalt	1 301	1 303	1 304	1 306
Kostn./elev, kr	65 830	67 357	68 040	70 012
Elever från andra kommuner	642	609	598	594
Intäkt/elev, kr	67 198	68 937	71 052	70 260
Stenungsundselever hos andra huvudmän	229	259	307	310
Kostn./elev, kr	83 606	86 967	86 946	84 799

\*) årselever = elevantal vårtermin + elevantal hösttermin dividerat med 2

#### Programfördelning, i december respektive år

Nösnäsgymnasiet har 11 nationella program, 3 specialutformade program (TUNA, SP - o NV Est, SP/media), SP med internationell profil samt Individuella programmet (IV).

	2003	2004	2005	2006
<b>Antal elever</b>				
BF,BP,EC,FP,H				
P,HR,IP	451	452	446	484
NV, SP	402	406	396	351
TE/MP	116	118	147	180
TUNA,SPEST, NVEST,SP/Media	270	268	255	256
Individuella program	66	57	60	47
<b>Totalt</b>	<b>1 305</b>	<b>1 301</b>	<b>1 304</b>	<b>1 318</b>

BF = Barn – och fritidsprogrammet, BP = Byggprogrammet, EC = Elprogrammet, FP = Fordonsprogrammet, HP = Handel och Administrationsprogrammet, HR = Hotell och Restaurangprogrammet, IP = Industriprogrammet,

NV = Naturvetenskapsprogrammet, SP = Samhällsvetenskapsprogrammet, TE = Teknikprogrammet, Dator teknik = Specialutformat program närliggande Teknikprogrammet, TUNA = Teknisk Utbildning med Näringslivsanknytning, SP/Est, NV/Est = Specialutformat estetisk inriktning inom SP o NV, SP/Media = Specialutformat program med medieinriktning inom SP (programmet fäses ut vt. 2008)

#### Kommentar

Antalet elever ökar stadigt på de yrkesförberedande programmen samtidigt som antalet elever på de studieförberedande programmen minskar. År 2002 utgjorde eleverna på NV och SP 30,3 % av totala antalet elever. I december 2006 är motsvarande andel 26,6 %. Samma utveckling finns inom GR samt i hela riket. Genomsnittskostnaden per elev och år på SP och NV-programmen är 58 115 kr. Motsvarande kostnad på de yrkesförberedande programmen är 80 256 kr. En ökande andel elever på yrkesförberedande program på Nösnäsgymnasiet innebär ökade kostnader.

#### Kommunfördelning, Nösnäsgymnasiet, i december respektive år

Kommun	2003	2004	2005	2006
Stenungsund, %	52	54	54	55
-antal	684	703	706	728
Tjörn, %	33	31	32	30
-antal	432	405	412	400
Orust, %	12	12	11	10
-antal	153	150	145	133
Övriga, %	3	3	3	4
-antal	36	43	41	57
<b>Totalt</b>	<b>1 305</b>	<b>1 301</b>	<b>1 304</b>	<b>1 318</b>

#### Fördelning pojkar/flickor på Nösnäsgymnasiet, i december respektive år

	2003	2004	2005	2006
Pojkar %	56	54	55	57
Flickor %	44	46	45	43
<b>Antal totalt</b>	<b>1 305</b>	<b>1 301</b>	<b>1 304</b>	<b>1 318</b>

#### Kommentar

Antalet och andelen Stenungsundselever på Nösnäsgymnasiet ökar medan antalet och andelen elever från Tjörn och Orust minskar. Andelen elever på Nösnäsgymnasiet från andra GR – kommuner ökar. Under de senaste 4 åren har antalet elever på Nösnäsgymnasiet från Orust minskat med 22 %. Bussförbindelserna från Orust till Nösnäsgymnasiet, och framförallt från Nösnäsgymnasiet till Orust har bekymrat många elever. Diskussion pågår med Västtrafik.

## Verksamheternas redovisning

### Skolverkets nyckeltal

	2002	2003	2004	2005
Kostnad/elev, kr				
Undervisning	31 200	33 900	34 900	32 300
Lärartäthet per 100 elever	7,6	7,9	7,8	7,8

### Kommentar

Statistik för budgetåret 2006 redovisas först i september 2007.

Kostnaden för undervisning är för kommungruppen 35 500 kr/elev samt för riket 37 400 kr/elev.

Lärartätheten för kommungruppen är 8,5 lärare/100 elever samt för riket 8,3 lärare/100elever.

Trots låg lärartäthet och låg undervisningskostnad ligger Nösängsgymnasiet i paritet med GR – kommunerna och riket beträffande elevernas betygsnivåer samt andelen elever som slutför sina gymnasiestudier.

### Framtid

Antalet elever som börjar i gymnasieskolan hösten 2007 är för Stenungsunds del den största kullen någonsin.

En fortsatt om/utbyggnad av skolans lokaler skall ske.

Läringsutbildning startar höstterminen 2007.

En ökad satsning på idrottsinriktningarna planeras till höstterminen 2008. En förutsättning för detta är att tillgången på idrottslokaler ökar.

Arbete pågår på att profilera SP-programmets inriktningar.

En ökad satsning bör ske på inriktningar och program för att öka andelen flickor på Nösängsgymnasiet.

## Bolagens redovisning

### Stenungsundshem AB

Styrelseordförande: Benny Dickborn

Verkställande direktör: Tomas Löfgren

Resultaträkning tkr	Bokslut 2005	Bokslut 2006
Rörelseintäkter	206 290	182 260
Rörelsekostnader	-138 913	-139 656
Jämförelsestörande poster		167 849
Rörelseresultat	67 377	210 453
Finansnetto	-46 369	-34 931
Skatt	-4	-826
Årets resultat	21 004	174 696
Eget kapital	83 300	257 996
Balansomslutning	1 225 946	1 018 674
Soliditet	6,8%	25,3%

#### Försäljning av Stenungs Torg centrumanläggning

Sedan år 1995 har det bedrivits ett aktivt arbete för att enligt givna ägardirektiv sälja centrumanläggningen Stenungs Torg. Verksamheten har inte hört till kärnverksamheten samtidigt som Stenungsundshem har behövt kapitaliserats. Under år 2006 har en avyttring kunnat ske på goda villkor. Köpare är den börsnoterade finska koncernen Citycon, som bedriver fastighetsrörelse i Finland, Sverige och Estland.

Transaktionen genomfördes som en försäljning av aktierna i dotterbolaget Stenungs Torg Fastighets AB med tillträde 2006-09-01. Försäljningspriset av aktierna utgick ifrån ett bedömt marknadsvärde på fastigheterna om 393 000 tkr, motsvarande ca 12 000 kr/kvadratmeter, och medförde en realisationsvinst på 166 991 tkr för moderbolaget.

I och med försäljningen föreligger det inte längre något koncernförhållande och därmed ingen skyldighet att upprätta koncernredovisning. Beloppen i förvaltningsberättelsen avser därför enbart moderbolaget.

#### Fastighetsbeståndet

Uthyrningsbar area uppgick vid årets slut till 161 354 (161 315) m<sup>2</sup> fördelat på 140 012 (140 012) m<sup>2</sup> bostadsarea och 18 559 (18 514) m<sup>2</sup> lokalarea och 2 783 (2 789) m<sup>2</sup> garagearea. Antalet lägenheter var 2 024 (2 024).

#### Hyresmarknaden

Stenungsunds hyresmarknad karaktäriseras av bostadsbrist. Efterfrågan var således hög i alla områden hela 2006. Uthyrningsgraden har varit över 99 % hela året.

Bostadshyrorna var oförändrade för år 2006. Antalet lediga lägenheter uppgick per 2006-12-31 till 3 (2). Av-

och omflyttning av hyresgäster har under år 2006 varit 17.8 (19.2) %.

#### Organisation

Genom försäljningen av Stenungs Torg övergick tre anställda till köparen. Därutöver har administrationen minskats med en tjänst. Strävan är att den kundnära servicen skall skötas i egen regi, medan övriga delar upphandlas. Under en följd av år har detta medfört att alltfler tjänster köps.

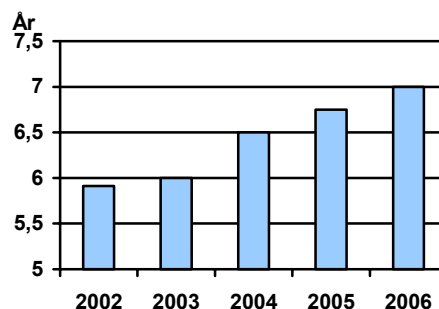
Företaget är hälsodiplomerat av Korpen/Folkhälsoinstitutet sedan år 2001. Detta innebär att företaget arbetar strategiskt med hälsofrågorna. Arbetet med att förnya hälsodiplomeringen för år 2007 pågår.

#### Intäkter

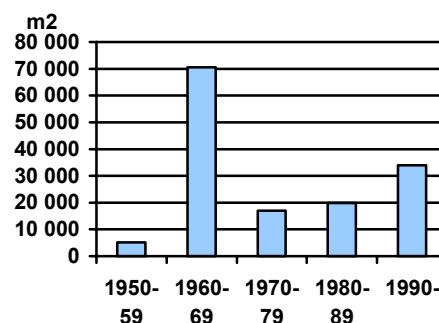
Hyresintäkterna uppgick till 148 079 (151 470) tkr. Under året har inga generella hyreshöjningar skett för bostäder. Intäktsbortfallet till följd av vakanser och olika rabatter var under året 1 443 (1 858) tkr.

Uttryckt som andel av totala intäkter vid full uthyrning, den så kallade ekonomiska vakansgraden, har år 2006 varit 1.0 (1.2) %.

#### Genomsnittlig boendetid



#### Area fördelad efter fastigheternas/bostadsområdenas ålder



## Bolagens redovisning

I samband med den ekonomiska krisen och rekonstruktionen år 1995 tillsköt Stenungsunds kommun 250 miljoner kronor i aktiekapital och aktieägartillskott. Aktieägartillskottet gavs med villkor att återbetalning skulle ske när bolagets ställning så medgav.

Genom realisationsvinsten vid försäljningen av Stenungs Torg ökade den synliga soliditeten till 25.4 (7.4) %. Denna nivå ligger väsentligt över de 15 % som angivits som målsättning i ägardirektiven. Styrelsen har fört diskussioner med kommunen om en lämplig kapitalstruktur. Som ett resultat av dessa samtal föreslår styrelsen att en delåterbetalning av det villkorade aktieägartillskottet görs med 45 miljoner kronor. Den synliga soliditeten efter återbetalning och föreslagen utdelning blir ca 21 %.

Den kommunala borgen uppgick per 2006-12-31 till 505 078 (820 981) tkr motsvarande 51.6 (69.1) % av fastigheternas bokförda värden.

Stenungsundshem har sedan år 2004 årligen betalat en avgift till Stenungsunds kommun för den kommunala borgen. För år 2006 var denna 0.16 (0.1) % av borgensbeloppet. Enligt överenskommelse med kommunen kommer ingen avgift att tas ut för år 2007. Däremot kommer bolaget att lämna aktieutdelning inom ramen för gällande regelverk.

### Investeringar

Nettoinvesteringarna under år 2006 var totalt 8 815 (8 571) tkr. I huvudsak bestod dessa av vidare utbyggnad av datoriserade passer- och tvättstugesystem samt förbättrad belysning.

### Avskrivningar/fastighetsvärden

Avskrivningarna för år 2006 baseras på en annuitet med antagen långsiktig ränta på 5 %. Bokförda värden av byggnader och mark uppgick 2006-12-31 till 979 661 (1 003 346) tkr eller 6 072 (6 220) kr/m<sup>2</sup>. Fastigheternas direktavkastning var 6.8 (7.7) %.

### Risker

De två enskilt största risker som finns inom bostadsägandet är vakansgrad/outhyrda lägenheter samt ökade räntenivåer. Vid 1 % vakansgrad minskar resultatet med ca 1 300 tkr. Vid 1 % ränteuppgång minskar resultatet med ca 4 000 tkr med avseende på lån med rörlig räntebas.

### Marknadsvärdering av fastigheterna

I december 2006 har Göteborgs Värderingsinstitut värderat samtliga fastigheter till deras marknadsvärde. Det bedömda marknadsvärdet beräknas uppgå till 1 620 miljoner kronor. Något nedskrivningsbehov föreligger inte vid en jämförelse fastighet per fastighet.

### Resultatprognos år 2007

Genom avyttringen av Stenungs Torg Fastighets AB har ett väsentligt bidrag till resultat och kassaflöde

försvunnit. Bostadsrörelsen som helhet visar en svag lönsamhet, även om kassaflödet är positivt. Senare års låga eller helt uteblivna hyreshöjningar har bidragit till denna situation.

Styrelsen bedömer att resultatet för år 2007 blir ca 4 miljoner kronor, vilket motsvarar en avkastning på eget kapital på ca 1,5 % efter skatt.

### Händelser efter balansdagen

Kommunfullmäktige i Stenungsunds kommun har förelagts förslag att överföra 85 miljoner kronor av lämnat villkorat aktieägartillskott till ovillkorat ägartillskott utan krav på återbetalning. Om förslaget vinner bifall kommer kvarstående villkorade aktieägartillskott att uppgå till 95 miljoner kronor efter den av styrelsen föreslagna återbetalningen med 45 miljoner kronor. Avsikten är att även denna summa skall regleras när omständigheterna så medger.

## Bolagens redovisning

### SEMAB

Styrelseordförande: Lars-Ebbe Pettersson

Verkställande direktör: Lennart Gevréus

Resultaträkning tkr	Bokslut 2005	Bokslut 2006
Rörelseintäkter	27 942	29 345
Rörelsekostnader	-23 884	-29 669
Rörelseresultat	4 058	-324
Finansnetto	-2 138	-2 174
Skatt	-550	713
Årets resultat	1 370	-1 785
Eget kapital <sup>1)</sup>	15 205	13 420
Balansomslutning	81 307	92 704
Soliditet	18,7%	14,5%

<sup>1)</sup> Eget kapital inkluderar andel eget kapital i obeskattade reserver.

### Stiftelsen Stenungsunds Fjärrvärme

Styrelseordförande: Lars-Ebbe Pettersson

Verkställande direktör: Lennart Gevréus

Resultaträkning tkr	Bokslut 2005	Bokslut 2006
Rörelseintäkter	3 900	3 650
Rörelsekostnader	-3 302	-3 259
Rörelseresultat	598	391
Finansnetto	-591	-386
Skatt	-2	-1
Årets resultat	5	4
Eget kapital <sup>1)</sup>	9 165	9 169
Balansomslutning	21 453	19 243
Soliditet	42,7%	47,6%

<sup>1)</sup> Eget kapital inkluderar andel eget kapital i obeskattade reserver.

### Verksamheten

Stenungsunds Energi och Miljö AB (SEMAB) producerar och distribuerar fjärrvärme inom Stenungsunds kommun. Verksamheten sker i nära samarbete med Stiftelsen Stenungsunds fjärrvärme. Bolaget övertog den 1 juli 2001 ansvaret för distribution och försäljning av fjärrvärme från stiftelsen.

### Ekonomi

Bolagets resultat före bokslutsdispositioner och skatt blev -2 498 tkr (1 920 tkr). Trots att omsättningen ökat till 29 345 tkr (27 942 tkr) visar SEMAB ett negativt resultat. Minusresultatet beror på problem med

spillvärmeleverans vilket har lett till en högre produktionskostnad på grund av hög gasolförbrukning.

### Investeringar och anläggningar

Årets investeringar har uppgått till 13 777 tkr (8 338 tkr). Största delen avser utbyggnad av fjärrvärme samt inkoppling av ny spillvärmekälla från Perstorp Oxo.

### Försäljning

Försäljning av fjärrvärme till SEMAB:s kunder uppgick 2006 till 25 170 tkr (24 862 tkr). Nettoomsättningen har ökat något jämfört med föregående år.

Anslutning av ett antal större anläggningar i slutet av 2005 och under 2006 har lett till en ökning av debiterad energi. Det varma vädret under 2006 har dock lett till en lägre ökning av debiterad energi. Ökningen av nettoomsättningen har även hållits tillbaka av den prissänkning på 1 öre/kWh som genomfördes den 1:e januari 2006. Snittpriset är nu 48,8 öre/kWh inkl moms

### Miljöpåverkan

Bolaget bedriver en tillståndspliktig verksamhet enligt miljöbalken. Tillståndet är utfärdat av Länsstyrelsen i Västra Götaland och innefattar hela verksamheten på fjärrvärmecentralen.

Verksamhetens påverkan på den yttre miljön sker främst genom utsläpp till luft av koldioxid och kväveoxider vid förbränning av gasol och olja. Den tillståndspliktiga produktionen motsvarar 100 % av bolagets nettoomsättning.

### Väsentliga händelser och framtida utveckling

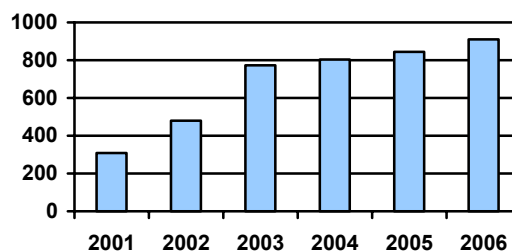
Spillvärmeleveransen från Perstorp Oxo har avbrutits vid tre tillfällen. Begränsningar i leveransen av spillvärme har skett vid fyra tillfällen.

Av total producerad energi var andelen spillvärme 88,7% (95,2%). Detta har medfört en högre förbrukning av gasol jämfört med året innan, 8 886 (3 676) MWh.

SEMAB har för att öka leveranssäkerheten av spillvärme inkopplat sig till en ny spillvärmekälla från syrafabriken, Perstorp Oxo.

Under år 2006 har 66 st (40 st) nya anläggningar anslutits. Antal anslutna anläggningar uppgick den 31 december 2006 till 910 st.

Antal kunder





## Bolagens redovisning

Ett större antal villakunder, 49 st, har anslutits i området söder om Doterödsvägen.

I området Hallerna II har utbyggnad av fjärrvärmenätet skett i samarbete med Stenungsunds kommun (Samhällsbyggnad och VA). Området innebär hitintills anslutning av ca 30 villatomter och hyresfastigheter med ett 60-tal lägenheter samt fastigheter för kommunal verksamhet. Ytterligare anslutningar inom området kommer att ske under de närmaste åren.

Fjärrvärmeprojektering pågår för Västra Hallerna II.

Byggnation av fjärrvärmenät i Västra Hallerna sker i PEAB:s och HSB:s regi där SEMAB kommer att äga färdigbyggt nät.

Under det kommande året kommer projektering för anslutning av Stenungsbaden, Kyrkenorum II, Gärdesvägen samt Riksbyggens hus I vid Stenunge strand till fjärrvärmenätet att påbörjas.

### Allmänt

SEMAB utgör en viktig del i kommunens energisatsning. Detta garanterar bolagets kunder att inga oskäligena vinster skapas.

---

## 4S-förbundet i Stenungsund

Styrelseordförande: Annika Åberg-Glans

Projektledare: Lars Alfredsson

Resultaträkning <sup>1)</sup> tkr	Bokslut 2005	Bokslut 2006
Rörelseintäkter	298 652	298 775
Rörelsekostnader	-283 837	-289 905
Rörelseresultat	14 815	8 870
Finansnetto	1 020	1 488
Skatt		
Årets resultat	15 835	10 358
Eget kapital	73 162	83 520
Balansomslutning	101 612	114 042
Soliditet	72,0%	73,2%

<sup>1)</sup> Kommunens ägarandel är 25,5 % av ovanstående.

Projekt 4S är ett SOCSAM-försök som har pågått i Stenungsund i 12 år. Verksamheten har bedrivits enligt en särskild lagstiftning, Socsam, och inneburit att man prövat en politisk och finansiell samordning mellan socialförsäkring, hälso- och sjukvård samt socialtjänst. Projektet har letts av ett beställarförbund som haft det ekonomiska ansvaret för primärvård, utflyttad länssjukvård, individ- och familjeomsorg samt sjukpenning.

Genom en s.k. förlängningslag hade riksdagen år 2004 möjliggjort för 4S-projektet att kunna fortsätta t.o.m. år 2006 och förbundets medlemmar, Stenungsunds

kommun, Västra Götalandsregionen samt Försäkringskassan Sverige beslutade gemensamt att ta tillvara denna möjlighet. I anslutning till förlängningslagstiftningen krävde riksdagen också att projektperioden skulle utvärderas. Detta arbete påbörjades under år 2005 för att vara klart sommaren år 2006.

4S-förbundet avslutade således den 31 december 2006 sitt sista verksamhetsår, ett år som kom att präglas mycket av det arbete som skett kring uppföljning och utvärdering av verksamheten som helhet. Men styrelsen fullföljde också de satsningar som planerats enligt Valfärdsplan med budget och inriktningsmål för åren 2005-2006, och vilka tydligt angav den färdriktning för de områden och verksamheter som skulle vara i fokus det sista året.

### Styrelsens sammansättning och arbetssätt

Styrelsen, som består av 9 ordinarie ledamöter med 4 ersättare, har under perioden, besittit en bred kompetens inom de verksamheter och områden som inrymts inom förbundets verksamhet. Varje ägare har representerats med 3 ordinarie ledamöter.

Styrelsen har under 2006 haft 9 protokollförda styrelsemöten. Vid samtliga ordinarie sammanträden har styrelsen behandlat förbundets verksamhet, antingen genom ekonomisk rapportering av dess finansiella ställning och utveckling i form av årsredovisning eller delårsrapporter samt genom en löpande verksamhetsuppföljning och statistikrapportering.

Styrelsen har också under året kontinuerligt fortsatt bjuda in ansvariga för olika utförare i syfte att erhålla information och kunskap om löpande verksamhet och utveckling, inte minst i anslutning till behandling och uppföljning av aktuella och pågående projekt som nya projektansökningar.

### Utvärdering

En av de stora uppgifterna som 4S-styrelsen förberedde under 2005, för att fullföljas under 2006, var uppdraget att genomföra den omfattande utvärderingen av verksamheten och enligt gällande SOCSAM-lagstiftning. Detta uppdrag och utvärdering genomfördes, redovisades och diskuterats av styrelsen - och samarbetsråd - vid ett flertal tillfällen under 2006. Styrelsen har också varit delaktig i den nationella konferensen "Inte Som Vanligt" som arrangerades i Finspång 30 maj - 1 juni tillsammans med de övriga Socsam-kommunerna Grästorp och Finspång.

Utvärderingen har inte bara haft som uppgift att uppfylla lagstiftningens krav utan också utgjort ett led i det löpande arbetet med att både försöka ta tillvara och sprida vidare den totala kunskap som genererats under många år. Förhoppningsvis kommer arbetet och kunskapen att ha bäring på valfärdsorganiseringen i Stenungsund bortanför 2006.

## Bolagens redovisning

### Året som gått

Styrelsen har under det sista verksamhetsåret fullföljt de åtagande man haft enligt verksamhets- och välfärdsplan och i enlighet med tecknade överenskommelser och avtal. Året har till stor del, som ovan nämnt, präglats av det utvärderingsarbete som genomförts men också av fortsatt stöd till särskilda projekt och satsningar inom de huvudsakliga ”processerna” *Livshälsan* och *Unga Vuxna*.

### Livshälsan

Samverkansgruppen *Livshälsan* har under ledning av primärvårdschefen och folkhälsosamordnaren utvidgat och utvecklat sitt befolkningsinriktade folkhälsouppdrag.

Sedan starten 2004 har denna grupp fortsatt utvecklats under året mot en bred tvärssektoriell arbetsgrupp med representanter från Primärvården, Hälsopunkt Stenungsund, Apoteket, Fritid, Elevhälsan, Tandvården, Drogsmordning, Kommunens friskvårdsansvarige, Orvar, Utredningsresursen, Kulturkontoret och Familjerådgivningen. Gruppens uppdrag har varit att finna gemensamma arenor, initiera, samordna och genomföra folkhälsoinsatser i kommunen i dialog med kommuninvånarna och olika verksamheter/organisationer.

### Unga Vuxna

*Unga Vuxna* gruppen har fortsatt sitt arbete med att utveckla samverkan kring målgruppen 16-25 åringar. Under våren 2006 flyttade bland annat Ungdomshälsan, Projekt Pelikanen, Kvinnomottagningen, Barn och Ungdomspsykiatri (BUP) och Arbetsför-medlingen (AF) in i nya lokaler på StenungsTorg vilket planeras underlätta för kommande nätverksarbetet kring unga vuxna i kommunen.

### Folkhälsoarbetet

Folkhälsorådet i Stenungsund, med nio politiker från 4S, mjuka och tekniska utskottet, har på delegering från 4S-styrelsen haft ansvaret för folkhälsobudgeten och folkhälsoplanens genomförande.

År 2006 avsatte 4S-styrelsen i sin budget 48,60 kr per invånare (47,25 kr/inv 2005) för att finansiera utvecklingen av befolkningsinriktat folkhälsoarbete och en tjänst som folkhälsosamordnare.

Folkhälsorådet och 4S-styrelsen har tillsammans med ordinarie verksamheter finansierat ett stort antal insatser och aktiviteter under 2006. Utåtriktad verksamhet har prioriterats, riktad mot befolkningen för att synliggöra folkhälsoarbetets främjande- och förebyggande perspektiv men också för att ge vägledning i olika hälso- och livsstilsfrågor samt lyfta fram egenvårdstanken.

Exempel på sådana insatser har varit Folkhälsodagarna, Hälsopunkt Stenungsunds aktiviteter, informationsbroschyrerna Livslötsen, Stress respektive Sömn. Olika samverkansgrupper med tvärssektoriell representation har möjliggjort dessa aktiviteter.

Under året har Folkhälsorådet också beviljat medel till ett flertal aktiviteter/projekt vars inriktning följt de i folkhälsoplanen prioriterade områdena. Insatser utifrån folkhälsomålen *Trygga och goda uppväxtvillkor* och *Delaktighet och inflytande* har speciellt uppmärksammats. Inom dessa områden finns bland annat Barn och ungas hälsa, Föräldrastöd och Kvinnors hälsa.

### Årets Resultat

4S-styrelsen redovisar för verksamhetsåret 2006 ett positivt resultat, efter finansnetto, om totalt 10,3 Mkr varav verksamheterna står för ett överskott netto på 8,9 Mkr och de finansiella intäkterna på 1,4 Mkr. En kraftigt bidragande orsak till överskottet är den fortsatt positiva utveckling av kostnaderna för sjukpenningen i Stenungsunds kommun och i jämförelse med utvecklingen i riket som helhet.

### Finansiell ram

Den finansiella ramen omfattade för år 2006 cirka 295,4 Mkr. Ägarinsatserna fördelade sig enligt följande: Stenungsunds kommun 75,3 Mkr (25,5%), Försäkringskassan Sverige 100,2 Mkr (34 %) och Västra Götalands Regionen 119,8 Mkr (40,5%).

Den procentuella fördelningen mellan ägarinsatserna har varierat genom åren och också speglat de förändringar som skett inom 4S-styrelsens ansvarsområden.

### Eget kapital

Det egna kapitalet uppgick vid årets slut till cirka 83,5 mkr. Soliditeten ökade något i jämförelse med året innan och uppgick till 73,2%.

### Förändring av eget kapital – mkr år 2002-2006.

2002	2003	2004	2005	2006
+ 9	+ 13,1	+ 17,5	+15,8	+10,4

### Fördelning av eget kapital i och med förbundets upphörande

Det egna kapitalet har inte reglerats gentemot ägarna sedan bokslut 1999 och förbundets redovisade egna kapital har under lång period vida överstigit rimliga krav på finansiell handlingsberedskap.

I och med förbundets upphörande kommer en minskning av det ackumulerade egna kapitalet ske på ett planerat sätt, under år 2007, och i enlighet med reviderad förbundsordning 2004-10-11, §10.

## STENUNGSUNDS KOMMUN

Valda revisorer

Till Kommunfullmäktige i  
Stenungsunds kommun

### Revisionsberättelse för år 2006

Vi har granskat kommunstyrelsens och nämnders verksamhet och genom utsedda lekmannarevisorer i Stenungsundshem AB med dotterbolag, Stenungsunds Energi och Miljö AB (SEMAB) och revisorer i Stiftelsen Stenungsunds Fjärrvärme även verksamheten i dessa företag under 2006.

Granskningen har såvitt avser kommunen utförts enligt kommunallagen, god revisionsred i kommunal verksamhet och kommunens revisionsreglemente.

Vi har för året avlämnat följande skriftliga rapporter:

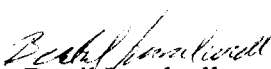
- Uppföljning av fördjupad granskning IT-säkerhet
- Uppföljning av granskningsrapport Institutionsvård barn och unga
- Uppföljning av granskningsrapport Hantering av allmänna handlingar och e-post
- Granskningsrapport Upphandling av konsulttjänster
- Granskningsrapport, granskning av delårsrapport januari – augusti 2006
- Granskning av redovisning och intern kontroll i redovisningsrutinerna
- Granskningsrapport bokslutet år 2006

Vi tillstyrker att ansvarsfrihet beviljas kommunstyrelsen, de övriga nämnderna och de förtroendevalda i dessa organ.

Vi tillstyrker också att kommunens årsredovisning godkänns.

Stenungsund 2007-03-27

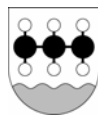
  
Leif Johansson  
Ordförande

  
Bertil Lundvall  
Vice ordförande

  
Tommy Zetterberg

  
Jan Breuzell

  
Gunnel Lundgren



**STENUNGSUNDS  
KOMMUN**

**Postadress  
444 82 Stenungsund**

**Besöksadress  
Strandvägen 15**

**Telefon/Fax  
Tel. 0303-680 00  
Fax 0303-682 35**

**E-post/Internet  
[kommun@stenungsund.se](mailto:kommun@stenungsund.se)  
<http://www.stenungsund.se>**