

Central Barn- och Elevhälsoplan

Rutiner för barn- och elevhälsa till stöd för ledning och personal inom förskola, grundskola, särskola och gymnasiet i Stenungsunds kommun.

Inledning

Den centrala barn- och elevhälsoplanen är en beskrivning av Stenungsunds kommuns samlade barn- och elevhälsoarbete inom sektor Utbildning, på alla nivåer i organisationen, och ska användas vid allt barn- och elevhälsoarbete i kommunen. Planen syftar till att ge ramar och struktur för verksamheten.

Den centrala barn- och elevhälsoplanen grundar sig på följande styrdokument, allmänna råd och vägledningar:

- Skollagen (2010:800)
- Vägledning för elevhälsan (2014-4-3)
- Skolverkets allmänna råd: Arbete med extra anpassningar, särskilt stöd och åtgärdsprogram
- Skolverkets allmänna råd: Mottagande i grundsärskolan och gymnasiesärskolan
- Läroplaner för förskola, grundskola, grundsärskola och gymnasieskolan
- FN's barnkonvention
- Salamancadeklarationen
- Kommunala planer, policydokument och kvalitetskrav

Vision

Stenungsunds kommuns övergripande vision för sektor Utbildning är ***Vi utbildar världsmedborgare***. Utifrån ett barn- och elevhälsoperspektiv betyder detta att vi skapar förutsättningar för alla barn och elever att bli delaktiga i samhället utifrån sin egen optimala förmåga och få tillgång till kunskap som är nödvändig för att bli självständig i ett globalt perspektiv. Det innebär också att vi skapar ett klimat som kännetecknas av tolerans och respekt för varandras olikheter.

Syfte

Det övergripande syftet med barn- och elevhälsoarbetet är att utifrån ett salutogent perspektiv främja varje enskilt barns och elevs lärande och utveckling samt att bidra till att säkerställa alla barns och elevers rätt till en likvärdig utbildning.

Den centrala barn- och elevhälsoplanen syftar till att:

- säkerställa likvärdigheten mellan kommunens förskolor, grundskolor, särskolan och

gymnasiet

- utgöra ett dokument som anger en inriktning för barn- och elevhälsoarbetet på alla nivåer i organisationen, där samverkan utgör en av barn- och elevhälsans grundpelare
- fungera som ett stöd för förskolechefer och rektorer i det systematiska kvalitetsarbetet på enheterna

Barn- och elevhälsans mål

Forskning visar entydigt att en framgångsrik skolgång är en av de viktigaste skyddsfaktorerna i ett livsperspektiv (Social Rapport 2010, Socialstyrelsen). Barn- och elevhälsans mål är att skapa förutsättningar för barn och elever att så framgångsrikt som möjligt, utifrån sina egna förutsättningar och förmågor, lyckas i förskolan, grundskolan, särskolan och gymnasiet. Stenungsunds förskolor, grundskolor, särskola och gymnasium ska utgöra stödjande miljöer för hälsa, lärande och utveckling genom att bedriva ett målmedvetet och långsiktigt arbete utifrån ett hälsofrämjande perspektiv. Barn- och elevhälsans strukturer utgör ett stöd i barn- och elevhälsoarbetet på alla nivåer i organisationen.

Elevhälsa enligt skollagen

Elevhälsa är, i och med den nya skollagens genomförande 2011, ett nytt begrepp och anges som ett av skolans ansvarsområden. ***Elevhälsans uppdrag är, enligt skollagen, att främst arbeta förebyggande och hälsofrämjande, och att bidra till att skapa miljöer som främjar elevernas lärande, utveckling och hälsa.***

Enligt Skollagen är elevhälsans uppdrag följande:

- Elevhälsan ska bidra till att skapa goda lärandemiljöer som främjar elevernas lärande, utveckling och hälsa.
- Elevhälsan ska stödja elevernas utveckling mot utbildningens mål.
- Elevhälsan har ett särskilt ansvar för att bevaka att skolan bidrar till att skapa goda och trygga uppväxtvillkor.
- Elevhälsan har ett särskilt ansvar för att undanröja hinder för varje enskild elevs lärande och utveckling.
- Elevhälsan ska arbeta med mer generellt inriktade uppgifter, t ex elevernas arbetsmiljö och skolans värdegrund.
- Elevhälsan ska erbjuda elever enklare sjukvårdsinsatser, hälsobesök och allmänna hälsokontroller.

Enligt skollagen ska elevhälsa finnas för alla elever i förskoleklass, grundskola, grundsärskola och gymnasiet. Elevhälsan ska omfatta medicinska, psykologiska, psykosociala och specialpedagogiska insatser. Alla elever ska, utöver skolläkare och skolsköterska, ha tillgång till psykolog, kurator och personal med specialpedagogisk kompetens. Elevhälsan utgör en integrerad del av skolans uppdrag och ska finnas med i skolans lärmiljö som helhet och i personalens arbete med samtliga elever. Det betyder att all personal i skolan har ansvar för:

- Att vara delaktiga i genomförandet av elevhälsoinsatser
- Att ta ett särskilt ansvar för att undanröja hinder för elever i behov av stöd

Central Barn- och Elevhälsoplan – Stenungsunds kommun

- Att skapa delaktighet och inflytande för elever och deras vårdnadshavare i elevhälsoarbetet

För att öka förutsättningarna för elevernas hälsa och välbefinnande ska elevhälsoarbetet bygga på en helhetssyn, där elevernas delaktighet och medskapande bidrar till deras motivation och lust att lära. Skolan har ett ansvar för att skapa en god miljö där lärande och hälsa är tätt förbundna med varandra.

Barn- och elevhälsoarbetets inriktning

Barn- och elevhälsoarbetet skall vara främjande och förebyggande och bygga på ett helhetstänkande synsätt genom att

- berörda barn/elever och deras föräldrar görs delaktiga och erbjuds inflytande i processen kring barn- och elevhälsoarbetet
- vårdnadshavare känner trygghet inför att det egna barnets möjligheter tas till vara och att barnets eventuella svårigheter möts med acceptans, respekt och kompetens
- barnets/elevens behov ses i relation till omgivningens bemötande och den miljö barnet/eleven vistas i
- tidigt uppmärksamma och sätta in åtgärder för barn/elever som befinner sig i svårigheter och för barn/elever som riskerar att inte nå uppsatta mål eller befinner sig i en annan förskole-/skolrelaterad problematik
- all verksamhet bedrivs utifrån ett inkluderande förhållningssätt
- samverkan sker med externa aktörer som är av betydelse för barnets/elevens utveckling
- medverka till att skapa miljöer som främjar lärande, utveckling och hälsa hos varje barn/elev
- främja en hälsosam livsstil med goda matvanor, rörelse och en aktiv fritid

Följande modell används för att identifiera elevhälsans olika uppdrag utifrån individ, grupp och organisation:

	Åtgärdande	Förebyggande	Hälsofrämjande
Organisation			X
Grupp		X	
Individ	X		

Målet är att gå från individriktat och åtgärdande arbete, till mer förebyggande och hälsofrämjande arbete på grupp- och organisationsnivå.

Barn- och Elevhälsoplanen - en ledstång i barn/elevhälsoarbetet

Den centrala barn- och elevhälsoplanen ska fungera som en vägledande ledstång i barn- och elevhälsoarbetet på både central och lokal nivå i kommunen. För att barn- och elevhälsoplanen ska fungera som ett verktyg i det praktiska barn/elevhälsoarbetet, måste den finnas med i allt arbete inom den centrala och lokala barn- och elevhälsan.

Barnhälsa i Stenungsunds kommun

Förskolan ska vara ett stöd för familjerna i deras ansvar för barnens fostran, utveckling och växande. Förskolans uppgift innebär att i samarbete med föräldrarna verka för att varje barn får möjlighet att utvecklas efter sina förutsättningar. Den pedagogiska verksamheten ska anpassas till alla barn i förskolan. Barn som tillfälligt eller varaktigt behöver mer stöd än andra ska få detta stöd utformat med hänsyn till egna behov och förutsättningar (Lpfö 98/10).

I Stenungsunds kommun har alla förskolor ett förebyggande och hälsofrämjande arbetssätt med fokus att stimulera barns utveckling och lärande samt erbjuda barnen en trygg omsorg och miljö. All verksamhet utgår från en helhetssyn på barnets behov och utformas så att omsorg, utveckling och lärande bildar en helhet. Förebyggande och hälsofrämjande arbetsmetoder och förhållningssätt genomsyrar allt arbete på förskolan, hos förskolechef/arbetsledare, pedagogisk personal, i arbetslag och dagbarnvårdare på alla nivåer i verksamheten.

Det förebyggande och hälsofrämjande arbetssättet har fokus på arbetslagets förhållningssätt och barnsyn, grupperns behov och förutsättningar, förskolans inomhusmiljö och utomhusmiljö, samt fokus på flexibla lösningar inför varje frågeställning som rör barns och grupperns behov. För att möjliggöra och skapa goda förutsättningar för det förebyggande och hälsofrämjande arbetet ska huvudmannen se till att alla barngrupperna ha en lämplig sammansättning och storlek och att barnen även i övrigt erbjuds en god miljö (skollagen, 8 kap, 8§).

Elevhälsans organisation i Stenungsunds kommun

Stenungsunds kommun är huvudman för skolverksamheten och elevhälsan i kommunen. Huvudmannen ansvarar bland annat för beslut om elevhälsans organisation, placering och anställningsvillkor för de anställda inom elevhälsan, och att verksamheten har en adekvat kompetensförsörjning (Vägledning för elevhälsan).

I Stenungsund finns elevhälsan organiserad på två nivåer; dels den Centrala Barn och Elevhälsan, vars resurser finns tillgängliga för hela kommunen, dels de lokala elevhälsoteamen som finns på varje skola. Både den centrala och den lokala elevhälsan sammansätts och bemannas för att kunna kvalitetssäkra uppföljning och åtgärder på organisations-, grupp- och individnivå.

Centrala Barn- och Elevhälsan

Centrala Barn- och elevhälsan har ett kommunövergripande uppdrag att arbeta stödjande och utvecklande mot hela Sektor Utbildning. Centrala Barn- och Elevhälsan ingår i verksamhet Stöd och Utveckling och leds av två enhetschefer och en chef för den medicinska insatsen. Enheten består av psykologer, specialpedagoger, skolläkare, logoped och PMO-administratör. Kuratorer, skolsköterskor samt den pedagogiska personalen på Familjecentralen Hasselkärnan ingår också, men är placerade lokalt på skolenheterna. Centrala Barn- och Elevhälsan är tillgänglig för alla kommunens förskolor, grundskolor, grundsärskolan och gymnasiet.

Centrala Barn- och Elevhälsans främsta uppdrag är att stödja förskolor och skolor i det förebyggande och hälsofrämjande arbetet och bidra till att skapa goda lärandemiljöer som främjar barns och elevers lärande, utveckling och hälsa. Inom teamet ingår även olika samverkansmodeller och samverkansgrupper som stödjer barn- och elevhälsoarbetet, se specifikation nedan.

Centrala Barn och Elevhälsan har ett kommunövergripande uppdrag att driva och utveckla elevhälsofrågor, samt arbeta för att skapa likvärdighet i kommunens förskolor och skolor. Centrala Barn- och Elevhälsans mål är också att ge enheterna inom sektor Utbildning förutsättningar att nå sina mål utifrån det systematiska kvalitetsarbetet.

En obligatorisk utbildningsdag för all nyanställd barn/elevhälsopersonal hålls varje termin, i

Central Barn- och Elevhälsoplan – Stenungsunds kommun

Centrala Barn och Elevhälsans regi. Där introduceras den centrala barn- och elevhälsoplanen liksom kommunens vision, sektor Utbildnings mål och centrala uppdrag gällande barn- och elevhälsans arbete.

Centrala Barn och elevhälsan bjuder in all barn/elevhälsopersonal en gång/läsår för att diskutera gemensamma frågeställningar kring kommunens samlade elevhälsoarbete och den centrala barn- och elevhälsoplanen, samt planera eventuella insatser på kommunövergripande nivå.

Barn- och elevhälsoplanen revideras en gång/läsår, utifrån de synpunkter som kommer fram under läsåret från berörd barn/elevhälsopersonal.

Funktioner i den Centrala Barn- och Elevhälsan

Psykologer

Stenungsunds kommuns psykologer arbetar mot förskola, grundskola, särskola, gymnasieskola samt inom Skolfam. Psykologen i skolan arbetar med frågor kring elevers utveckling, lärande, behov och mående i skolan. Psykologen ser barnets situation utifrån ett helhetsperspektiv där kunskap om individ, grupp och organisation används för att öka förståelsen kring barnet/eleven. Skolpsykologen ingår i skolans elevhälsoteam tillsammans med övriga funktioner. Skolpsykologen arbetar bland annat med handledning och konsultation till arbetslag och skolledare, psykologiska bedömningar och utredningar som stöd i det pedagogiska arbetet på uppdrag av skolans rektor, samt verksamhetsstöd på grupp- och organisationsnivå. Skolans psykolog har inte ett behandlingsuppdrag men kan undantagsvis erbjuda kortare samtalskontakter med enskilda elever utifrån avgränsade och skolrelaterade svårigheter samt stödjande samtal till föräldrar. Psykologen i skolan arbetar i samverkan med andra yrkesgrupper inom elevhälsan och med andra myndigheter. Psykologen i förskolan ingår i förskolornas barnhälsoarbete och har som främsta uppdrag att bistå med psykologisk handledning och konsultation till pedagogisk personal inom förskolan.

Skolläkare

Skolläkaren tillsammans med skolsköterskorna ingår i den medicinska delen av Elevhälsan. Skolläkaren arbetar med utredning av elever med skolsvårigheter i samverkan med vårdnadshavare och elevhälsoteam. Fortlöpande samverkan med barnläkarmottagning, barnpsykiatri, vårdcentral, habilitering, logoped och socialtjänst. Elever med medicinska problem som kan inverka på utbildnings- och yrkesval erbjuds medicinsk studie- och yrkesvägledning. Skolläkaren fungerar både som stöd och diskussionspartner för skolsköterskor, rektorer och elevhälsoteam i medicinska frågor.

PMO-administratör

PMO datajournalssystem för Elevhälsan ger ett kvalitetssäkrat dokumentationssystem kring varje elev. Det uppfyller alla nuvarande lagkrav (sekretess) på dokumentation inom Elevhälsan. PMO-administratören i Stenungsunds kommun administrerar dokumentationssystemet för Centrala Barn- och Elevhälsan och de lokala elevhälsoteamen. I administrationen ingår samverkan med IT och leverantören av systemet, regionala nätverk, support, utveckling av användandet av programmet och utbildning.

Logoped

Logopeden i Centrala Barn- och Elevhälsan arbetar med bedömningar och utredningar vad gäller kommunikation, språk och tal, bedömningar och utredningar vad gäller läsning, skrivning och stavning, samt konsultation till skolans pedagoger och arbetslag. Logopeden håller sig uppdaterad vad gäller aktuell forskning inom det tal- och skriftspråkliga området och samarbetar med andra yrkesgrupper inom Centrala Barn och Elevhälsan.

Specialpedagoger

Specialpedagogerna i Centrala Barn- och Elevhälsan utgör med sin specialistkompetens ett stöd för förskolechefer, rektorer och pedagogisk personal med att nå de uppsatta nationella och kommunala målen inom alla skolformer. Specialpedagogens uppdrag är riktat mot alla nivåer i verksamheten; organisation-, grupp- och individnivå. Specialpedagogens uppdrag är att arbeta med:

- handledning utifrån spetskompetens
- utbildningsinsatser utifrån alla skolformers eller kommunens identifierade behov (SKA).
- stöd i analysarbete för pedagoger, arbetslag och skolor (t.ex. utredningar, lärmiljöer och måluppfyllelse).
- samverkan med externa aktörer i Västra Götalandsregionen.

Stöd som finns att få genom Centrala Barn- och Elevhälsan

Centrala Barn- och Elevhälsan erbjuder stöd till förskolechefer, rektorer och de lokala elevhälsoteamen, pedagogisk personal samt i viss mån även till föräldrar och elever. Det stöd som erbjuds är främst förebyggande och hälsofrämjande insatser i form av vägledning, handledning och konsultation. Centrala Barn- och Elevhälsan erbjuder vägledning/handledning/konsultation utifrån olika metoder och modeller.

Centrala Barn- och Elevhälsan erbjuder också handledning/konsultation utifrån olika funktionsnedsättningar, så som tal-, språk- och kommunikationssvårigheter, läs- och skrivsvårigheter, matematiksvårigheter, hörsel, AKK och neuropsykiatriska funktionsnedsättningar. Centrala Barn- och Elevhälsan erbjuder även specifika utredningar utifrån pedagogiska frågeställningar, bland annat fördjupade läs- och skrivutredningar/dyslexi-utredningar, matematikkartläggningar och utvecklingsbedömningar.

Utöver detta erbjuds också PMO-stöd och utbildning till personal i de lokala elevhälsoteamen, föreläsningar till personal och föräldrar, samt andra utbildningar till pedagogisk personal och utvecklingsrelaterat arbete utifrån pedagogiska frågeställningar.

Rutiner för ansökan om stöd/konsultation till Centrala Barn- och Elevhälsan

Det stöd som Centrala Barn- och Elevhälsan erbjuder ska finnas lätt tillgängligt för kommunens förskolor och skolor. Ansökan om stöd görs via förskolechef eller rektor genom att fylla i en ärendeblankett i PMO. Den Centrala Barn- och Elevhälsan träffas varannan fredag för ärendefördelning och ärendeuppföljning. Alla ärenden som inkommer till Centrala Barn- och Elevhälsan registreras i PMO när arbetet påbörjas och när arbetet avslutas.

Samverkansgrupper inom Centrala Barn och Elevhälsan

Både den centrala och den lokala elevhälsan samt förskolan samverkar inom den egna verksamheten med ett stort antal samverkansparter vid bedömningar och utredningar utifrån behov i lärandemiljön. Samverkan sker också med andra verksamheter och myndigheter för att stärka det hälsofrämjande och förebyggande arbetet med syfte att främja barns och ungas psykiska hälsa. I Stenungsunds kommun finns det ett antal olika samverkansarbeten mellan den Centrala Barn- och Elevhälsan och andra aktörer, vilka beskrivs nedan.

SKIFO

Skifo är ett samverkansarbete mellan skolan och Individ- och familjeomsorgen i Stenungsunds kommun. Skifos främsta uppgift är att ta fram hemmaplanslösningar för elever i årskurs 7-9 samt gymnasiet som har svårigheter att följa skolan och vara elever utifrån ett socialt och/eller normbrytande perspektiv. Arbetet inbegriper både hem, skola och fritid. Skifo 7-9 består av en pedagog, en familjebehandlare och en socialpedagog. Skifo gymnasiet består av en specialpedagog

Central Barn- och Elevhälsoplan – Stenungsunds kommun

som arbetar nära ungdomsteamet, kommunens KAA-samordnare och arbetsmarknadsenheten.

Västbas

Västbas är ett samverkansmöte för att underlätta samverkan och samsyn mellan samhällets olika insatser som arbetar med barn och unga och deras familjer i nätverk. Målet med Västbas-arbetet är att kunna arbeta förebyggande med tidiga och samtidiga insatser för barns och ungas hälsa och positiva utveckling. Västbas-mötet är en arena för samverkan och samsyn som ska möjliggöra att samhällets resurser kan ställas till förfogande för barn och unga och deras familjer, utifrån synsättet att detta är vårt gemensamma ansvar. Västbas samarbetar vid behov även med andra aktörer såsom ideella organisationer och föreningar. Viktiga delar i detta arbete är processamordning genom en strukturerad arbetsmodell.

Västbus

Västbus är ett regionalt samverkansorgan mellan förskola, skola, socialtjänst och BUP. Västbus arbetar för att barn och ungdomar med psykisk, psykiatrisk och social problematik inte ska hamna mellan stolarna, det vill säga komma i kläm mellan verksamheter. För att lägga hela fokus på barnet ska chefer och medarbetare från socialtjänst, förskola, skola, elevhälsa och BUP med flera arbeta enligt Västbus riktlinjer. I Stenungsund finns en lokal Västbus styrgrupp bestående av chefer från elevhälsa, socialtjänst och BUP som tillsammans arbetar fram lokala rutiner för samverkan kring barn och elever med komplex problematik. Västbusmöten hålls regelbundet, alla verksamheter är skyldiga att delta vid kallelse.

ELOF – gemensamma rutiner för arbete kring elevfrånvaro

Alla skolpliktiga barn har en ovillkorlig rätt att få tillgång till utbildning. För att inga barn ska gå miste om denna rättighet innehåller skollagen bestämmelser om skyldigheter för kommunerna att se till att alla barn får föreskriven utbildning. Ansvar för att se till att skolpliktiga barn fullgör sin skolgång delas mellan hemkommunen och barnets vårdnadshavare. Utifrån detta har Stenungsunds kommun arbetat fram rutiner för frånvaroregistrering och rutiner för ogiltigt frånvaro.

Skolfam

Arbetsmodellen Skolfam - Skolsatsning inom familjehemsvården - syftar till att skapa bättre framtidsutsikter för familjehemsplacerade barn genom satsningar på goda utbildningsresultat. Det är en manualbaserad arbetsmodell som drivs av nationella nätverket för Skolfam tillsammans med Allmänna Barnhuset där vår kommun ingår. Bakgrunden till Skolfam är forskning som visar att barn som växer upp i familjehem löper ökad risk att få svaga skolresultat, en mer ogynnsam livsutveckling och sämre hälsa än genomsnittsbarnen. Samtidigt visar forskningen att en lyckad skolgång och god hälsa är mycket starka skyddsfaktorer som kan kompensera för dessa risker. Målet med Skolfam är att skapa möjligheter för barnen att utvecklas optimalt och lyckas med sin skolgång. Skolfam riktar sig till barn som vid arbetets start går i förskoleklass till och med årskurs sju och som har placerats i familjehem av vår kommun. Avsikten är att barnet följs under sin grundskoletid. Arbetet drivs i samverkan mellan sektor Utbildning och socialtjänsten. Ett tvärprofessionellt team bestående av en psykolog, en specialpedagog, en barnsekreterare och en familjehemssekreterare leder arbetet kring varje familjehemsplacerat barn.

Nyborg

I Stenungsunds kommun finns det en samarbetsverksamhet mellan socialtjänst och sektor Utbildning som heter Nyborg, vilken erbjuder skola och behandling för barn mellan 9 och 16 år. Nyborg bedrivs som en särskild undervisningsgrupp och är en skola och behandlingsenhet för elever som mött svårigheter i skolan och i livet. Målgruppen är elever som behöver utveckla sina kamrat- och vuxenrelationer, har svårigheter att fungera i grupp och där man befärdar att eleven inte kommer att kunna uppnå skolans kunskapskrav. Nyborg arbetar med hela familjen och nätverket

Central Barn- och Elevhälsoplan – Stenungsunds kommun

runt eleven. Ansvar för verksamheten ligger under Individ och Familjeomsorgen inom socialtjänsten.

Familjecentralen Hasselkärnan

Familjecentralen Hasselkärnan är ett samarbete mellan sektor Utbildning, Socialtjänsten, BMM, BVC och vårdcentral. På familjecentralen finns bland annat en öppen förskola, vilken är en hälsofrämjande och förebyggande verksamhet som riktar sig till barn i åldern 0-6 år tillsammans med föräldrar. Personalens uppgift är att tidigt stärka och stötta nyblivna föräldrar i föräldrarollen och lyfta fram föräldrarnas egna resurser.

Särskolans mottagningsteam

Kommunen är enligt skollagen skyldig att erbjuda elever som uppfyller kriterierna för diagnos lindrig utvecklingsstörning att läsa inom grundsärskolans och gymnasiesärskolans ramar och kursplan. När hemskolan misstänker att en elev tillhör särskolans målgrupp, bör en utredning om målgruppsstillhörighet initieras.

För att säkerställa att mottagande i grundsärskolan och gymnasiesärskolan sker enligt skollagen och Skolverkets allmänna råd om mottagande i grundsärskolan (SKOLFS 2013:20), finns ett mottagningsteam i Stenungsund. Särskolans mottagningsteam består av enhetschef för Barn och Elevhälsa, rektor för särskola, specialpedagog, psykolog, skolsköterska och kurator.

Mottagningsteamet träffas regelbundet för att gå igenom inkomna ansökningar och se till att de är kompletta. Varje profession i mottagnings-teamet ansvarar för att granska den del av utredningen som berör just dennes professionsområde, för att se om den uppfyller kriterierna för mottagningsteamets bedömningsgrunder samt att utredningen håller tillräcklig kvalitet.

Mottagningsteamets uppgift är även att bevaka gällande lagstiftning kring utredning och mottagande i grundsärskolan och gymnasiesärskolan, samt utifrån gällande lagstiftning ta fram kommunövergripande riktlinjer och rutiner för utredning och mottagande i grundsärskolan och gymnasiesärskolan.

Lokal barn- och elevhälsa

Lokal barnhälsa i förskolan

Varje förskola i kommunen har tillgång till ett Barnhälsoteam (BHT). BHT stödjer sig i förskolans läroplan och utgår från ett tydligt barnperspektiv som ska belysas på organisation-, grupp- och individnivå. Läroplanen trycker på vikten av att se och följa varje barns utveckling och lärande för att på så sätt kunna utmana och stödja barnet i sin utveckling.

I Lpfö 98/10 betonas att det ytterst handlar om att utveckla arbetsprocesser i förskolan. Alla som arbetar i förskolan ska kunna bedöma om arbetet sker i enlighet med målen. Arbetslaget kan då undersöka vilka åtgärder som behöver vidtas för att förbättra förutsättningarna för barn att lära, utvecklas, känna sig trygga och att ha roligt i förskolan.

Barn i behov av särskilt stöd

Enligt skollagen, 2010:800, betonas vikten av att ge barn med särskilda behov stöd som är individuellt anpassat. ”Barn som av fysiska, psykiska eller andra skäl behöver särskilt stöd i sin utveckling ska ges det stöd som deras speciella behov kräver. Om det genom uppgifter från förskolans personal, ett barn eller ett barns vårdnadshavare eller på annat sätt framkommer att ett barn är i behov av särskilt stöd, ska förskolechefen se till att barnet ges sådant stöd. Barnets

Central Barn- och Elevhälsoplan – Stenungsunds kommun

vårdnadshavare ska ges möjlighet att delta vid utformningen av de särskilda stödinsatserna” (8 kap, 9 §). För att kunna uppnå ovanstående är Barnhälsoteamen ett viktigt forum i Stenungsunds kommun.

Barnhälsoteamet stödjer sig i förskolans läroplan och utgår från ett tydligt barnperspektiv som ska belysas på organisations-, grupp- och individnivå. Läroplanen trycker på vikten av att se och följa varje barns utveckling och lärande för att på så sätt kunna utmana och stödja barnet i sin utveckling. Om det genom uppgifter från förskolans personal, ett barn eller ett barns vårdnadshavare framkommer att barnet är i behov av särskilt stöd i sin utveckling, ska förskolechefen se till att barnet ges sådant stöd. Barnets vårdnadshavare ska ges möjlighet att delta vid utformningen av de särskilda stödinsatserna.

Barnhälsoteamet är ett tvärprofessionellt team som träffas regelbundet för att lyfta frågor kring organisation, grupp och individ. Förskolechefen äger forumet och ansvarar för att BHT upprättas och genomförs på sin enhet. Förskolechefen är sammankallande till BHT och ansvarar för att en dagordning upprättas och skickas ut. Dagordningen kan även upprättas av en pedagog som förskolechefen utser. BHT ska präglas av ett hälsofrämjande och förebyggande perspektiv men också kunna möta frågeställningar kring barngrupp eller ett enskilt barn. Dessa frågeställningar kan leda till att ett ärende initieras till den centrala barn och elevhälsan. Vid behov bjuds BVC och socialtjänsten in till BHT för informationsutbyte.

Syftet med BHT är att lyfta frågeställningar kring barn i behov av särskilt stöd för att få möjlighet till ett tvärprofessionellt perspektiv som ger goda förutsättningar för barns utveckling och lärande, samt:

- Kartlägga samtliga barn i verksamheten
- Skapa goda förutsättningar för varje barns utveckling och lärande.
- Utvidga förståelsen för barnet genom att se till barnets hela utveckling..
- Tidigt uppmärksamma barn som tillfälligt eller varaktigt behöver särskilt stöd på olika sätt.
- Kompetenshöjning av verksamheten genom diskussioner och reflektioner.

Förberedelser inför förskolekonferenser

Inför förskolekonferenser är förberedelserna viktiga. Förskolans läroplan används som utgångspunkt tillsammans med observationer utifrån frågeställningar (se bilaga 3). Arbetsgruppens dokumenterade iakttagelser används som underlag i förskolekonferensen. Dokumentationen kan också vara en kort filmsekvens utifrån vald situation och fokus.

Förskolekonferenser hålls 1 gång/termin inom barnhälsoteamet. BHT består av förskolechef (sammankallande), specialpedagog (vid förskolekonferens samt vid analys och uppföljning av förskolekonferens), psykolog från Barn- och elevhälsan (vid behov), berörda pedagoger, samt annan extern funktion (vid behov).

Lokal elevhälsa i grundskola, särskola och gymnasiet

Samverkan mellan skolans pedagoger och den lokala elevhälsan är en förutsättning för att ett förebyggande och hälsofrämjande arbetssätt ska kunna komma till stånd och bidra till en god miljö för utveckling och lärande. Arbetslaget i skolan ansvarar för, tillsammans med rektor och elevhälsans kompetenser, att ge alla elever förutsättningar att nå skolans mål. Elever som riskerar att inte nå kunskapsmålen ska uppmärksammas och anmälas till rektor så att elevens behov av stöd utreds. Behovet av särskilt stöd ska även utredas om eleven uppvisar andra svårigheter i sin skolsituation. Om åtgärdsprogram behöver utarbetas ska eleven och vårdnadshavaren ges möjlighet att delta.

Central Barn- och Elevhälsoplan – Stenungsunds kommun

Det lokala elevhälsoteamet är navet

Navet i elevhälsans arbete utgörs av skolans lokala elevhälsoteam. I Stenungsunds grundskolor, grundsärskolan och på gymnasiet finns lokala elevhälsoteam på varje skola. Dessa team består av rektor, specialpedagog, kurator, skolsköterska, psykolog samt studie- och yrkesvägledare i årskurs 7-9 och gymnasiet. Rektor är ansvarig för elevhälsoteamets arbete på respektive skola. Det lokala elevhälsoteamet har ett gemensamt uppdrag, och dessutom har varje profession inom gruppen egna ansvarsområden.

Det lokala elevhälsoteamet träffas regelbundet för att arbeta med skolans elevhälsorelaterade frågor. På elevhälsoteamets möten finns dagordning, ordförande och sekreterare. Elevhälsoteamen erbjuder vid behov kartläggningar/utredningar (pedagogiska, medicinska, psykologiska, skolsociala) till elever. Teamet stöttar vid behov ansvarig lärare vid upprättandet av åtgärdsprogram.

Elevhälsoteamets arbete utvärderas minst en gång per läsår.

Den lokala elevhälsan ska

- stödja och stärka elevers utveckling mot skolans mål
- utveckla lärandemiljöerna utifrån elevernas behov
- arbeta utifrån barns och elevers perspektiv och deras rätt till delaktighet och inflytande
- arbeta förebyggande för att främja en god fysisk och psykisk hälsa bland barn och unga
- arbeta med elev- och föräldrakontakter
- arbeta med konsultation, handledning och utbildning av personal
- arbeta med utvecklingsfrågor, kompetensutveckling, uppföljning och utvärdering av elevhälsans arbete på skolan
- arbeta med utredningar och funktionsbeskrivningar och i skolan vara ett stöd i arbetet med åtgärdsprogram samt vägledning inför framtida studier och yrken
- arbeta med skolans trygghetsarbete
- arbeta förebyggande mot ANDT (alkohol, narkotika, dopning och tobak) från år 6 till och med gymnasiet.

Elevhälsoteamets ansvar

Elevhälsan har ett hälsofrämjande och förebyggande ansvar att på uppdrag av och i samverkan med rektor planera och genomföra insatser, t ex genom att ha ett nära samarbete med arbetslagen och kännedom om elevernas arbetsmiljö, initiera utvecklingsarbete på organisationsnivå samt identifiera kompetensutvecklingsbehov. Elevhälsan har också ett åtgärdande ansvar att på uppdrag av och i samverkan med rektor planera och genomföra insatser, t ex genom handledning och konsultation till arbetslag och pedagoger, vid behov initiera och utföra kartläggningar och utredningar samt ge stödjande samtal till elever, elevgrupper och föräldrar.

Rektors ansvar

Rektor har det övergripande ansvaret för att leda och samordna det pedagogiska arbetet och verka för att utveckla verksamheten och elevhälsan (Vägledning för elevhälsan). Rektor beslutar även om sin enhets inre organisation. Som ledare för elevhälsan ska rektor säkerställa verksamhetens kvalitet

och tydliggöra elevhälsans uppdrag. Rektor ansvarar också för att behov av särskilt stöd skyndsamt utreds, så snart rektor fått kännedom om att det befaras att en elev inte kommer att kunna nå kunskapskraven. Om en elev uppvisar andra svårigheter i sin skolsituation utreds detta också skyndsamt. Vidare ansvarar rektor för att eleven får det stöd som eventuell utredning visar att eleven är i behov av för att nå de kunskapskrav som minst ska uppnås.

Extra anpassningar, särskilt stöd och åtgärdsprogram

Det är skolans uppgift att ge alla elever den ledning och stimulans som de behöver i sitt lärande och i sin personliga utveckling så att de, utifrån sina egna förutsättningar, kan utvecklas så långt som möjligt enligt utbildningens mål.

Extra anpassningar är en stödinsats av mindre ingripande karaktär som normalt är möjlig att genomföra för lärare och övrig skolpersonal inom ramen för den ordinarie undervisningen. Det måste inte fattas något formellt beslut om denna stödinsats.

Särskilt stöd handlar om insatser av mer ingripande karaktär, som normalt inte är möjliga att genomföra för lärare och övrig skolpersonal inom ramen för den ordinarie undervisningen. Det är insatsernas omfattning eller varaktighet, eller både omfattningen och varaktigheten, som skiljer särskilt stöd från det stöd som ges i form av extra anpassningar.

Kravet på att utarbeta åtgärdsprogram omfattar alla skolformer. För grundskolan och gymnasiet gäller att om det på något sätt framkommer att en elev riskerar att inte nå de fastställda målen, ska detta anmälas till rektorn. Rektorn ansvarar då för att elevens behov av särskilt stöd skyndsamt utreds. Behovet av särskilt stöd ska även utredas om eleven uppvisar andra svårigheter i sin skolsituation. Vid behov ska samråd med elevhälsan ske. Om utredningen visar att eleven är i behov av särskilt stöd ska rektorn fatta beslut om att ett åtgärdsprogram ska upprättas. Om utredningen å andra sidan visar att eleven inte är i behov av särskilt stöd fattar rektorn beslut om att inte upprätta åtgärdsprogram. Båda dessa beslut kan överklagas av vårdnadshavare, liksom åtgärdsprogrammets innehåll. Besluten ska därför förses med besvärshänvisning.

Ett åtgärdsprogram berör inte bara den enskilde eleven utan skolan som helhet. Åtgärdsprogrammet ska därför omfatta såväl individ- och grupp- som skolnivå. Förskolor och skolor kan även ansöka om tilläggsbelopp via Centrala Barn- och Elevhälsan, särskilda riktlinjer som reglerar detta finns på kommunens hemsida. För närmare beskrivning se modellen på sid 13, vilken är hämtad från Skolverkets allmänna råd Arbete med extra anpassningar, särskilt stöd och åtgärdsprogram.

Sekretess och samtycke

Sekretess i förskolan

All personal i förskolan omfattas av stark sekretess, vilket innebär att de har tystnadsplikt om vad de känner till om barnet och barnets familjeförhållanden. Tanken är att skydda barnet så att det inte kan lida men av information som sprids. Sekretessen gäller i 70 år, och även för barnomsorgspersonal som har bytt jobb.

Principen är att föräldrar ska kunna tala med barnomsorgspersonal utan att informationen förs vidare. Barnomsorgspersonalen får självfallet tala med varandra om ett problem eller ett ställningstagande om det är till gagn för barnet. Däremot får inte personalen tala med annan kommunal personal som är anställda av andra nämnder i kommunen.

I sekretesslagen talas om "skydd för enskildas personliga förhållanden". Lagen gäller för myndigheternas verksamhet, vilket kommunal barnomsorg räknas som.

Sekretess i skolan

Sekretessbelagd information hanteras delvis på olika sätt av skolans personalkategorier. De olika yrkesgrupperna tillhör idag olika verksamhetsgrenar där varje företrädare måste iaktta sin sekretess. Inom Elevhälsan skall man i första hand alltid sträva efter att arbeta med samtycke från deltagande parter.

För skolans verksamhet gäller bestämmelserna i Offentlighets- och sekretesslagen. Varje profession inom elevhälsan ansvarar för att iaktta gällande sekretess samt känna till de möjligheter som finns att utbyta nödvändig information inom ramen för elevhälsoarbetet. Sekretessen är inte bara till skydd för uppgifter som rör eleven utan också för hennes/hans anhöriga dvs. i första hand vårdnadshavare och syskon.

För de medicinska insatserna i elevhälsan gäller samma sekretessregler som för övrig hälso- och sjukvård, eftersom de medicinska insatserna är en egen verksamhetsgren inom skolan. Detta innebär att det krävs samtycke från vårdnadshavarna för att få överföra information till övriga i elevhälsan om det inte är uppenbart att en elev kan fara illa om inte information ges.

För specialpedagoger, psykologer och kuratorer i elevhälsan gäller stark sekretess, dvs. sekretess är huvudregeln och uppgifter får bara föras vidare om det står klart att detta kan ske utan men för den enskilde. Specialpedagoger, psykologer och kuratorer har ingen sekretess gentemot rektor eller lärare som är berörda av ärendet, eftersom de tillhör samma verksamhetsgren. Den som tar emot information från en profession måste vara medveten om att informationen har samma sekretess som uppgiftslämnaren.

Rektorer och lärare har svag sekretess, vilket innebär att huvudregeln är att uppgiften är offentlig men ska sekretessbeläggas om man kan anta att den enskilde lider men av att uppgiften röjs.

Individuella utvecklingsplaner liksom åtgärdsprogram är allmänna handlingar, där huvudregeln är offentlighet. En individuell utvecklingsplan ska inte innehålla uppgifter av integritetskänslig karaktär. Dock kan vissa partier i åtgärdsprogrammet sekretessbeläggas med hänsyn till den enskildes integritet. Utredningen/kartläggningen som föregår ett åtgärdsprogram/en handlingsplan bör bevaras skild från åtgärdsprogrammet/handlingsplanen och räknas som en allmän handling. Observera att uppgifterna i en utredning ofta omfattas av sekretess. Ett skriftligt omdöme om en elev, där såväl uppgifter om studieresultat som om elevens sociala utveckling ingår, kan innehålla både offentliga och hemliga uppgifter. Utlämnande av allmänna handlingar ska alltid föregås av en menbedömning.

Anmälningsskyldighet

Oavsett sekretess har verksamheter som berör barn och ungdom anmälningsskyldighet till socialtjänsten enligt 14 kap 1§ i socialtjänstlagen. Skyldigheten att anmäla är ovillkorlig och får inte bli föremål för överväganden av den anmälningsskyldige själv. Att få kännedom om något som kan innebära att socialtjänsten behöver ingripa betyder inte att detta ska vara klarlagt. Även svårbedömda och obestyrkta uppgifter skall anmälas, om de tyder på att ett barn kan vara i behov av hjälp och stöd från socialtjänstens sida

Dokumentation och arkivering

Samtliga kompetenser inom elevhälsan ska dokumentera sitt arbete, utifrån de regler som gäller för varje yrkeskompetens. All personal i den centrala och lokala elevhälsan dokumenterar arbetet i

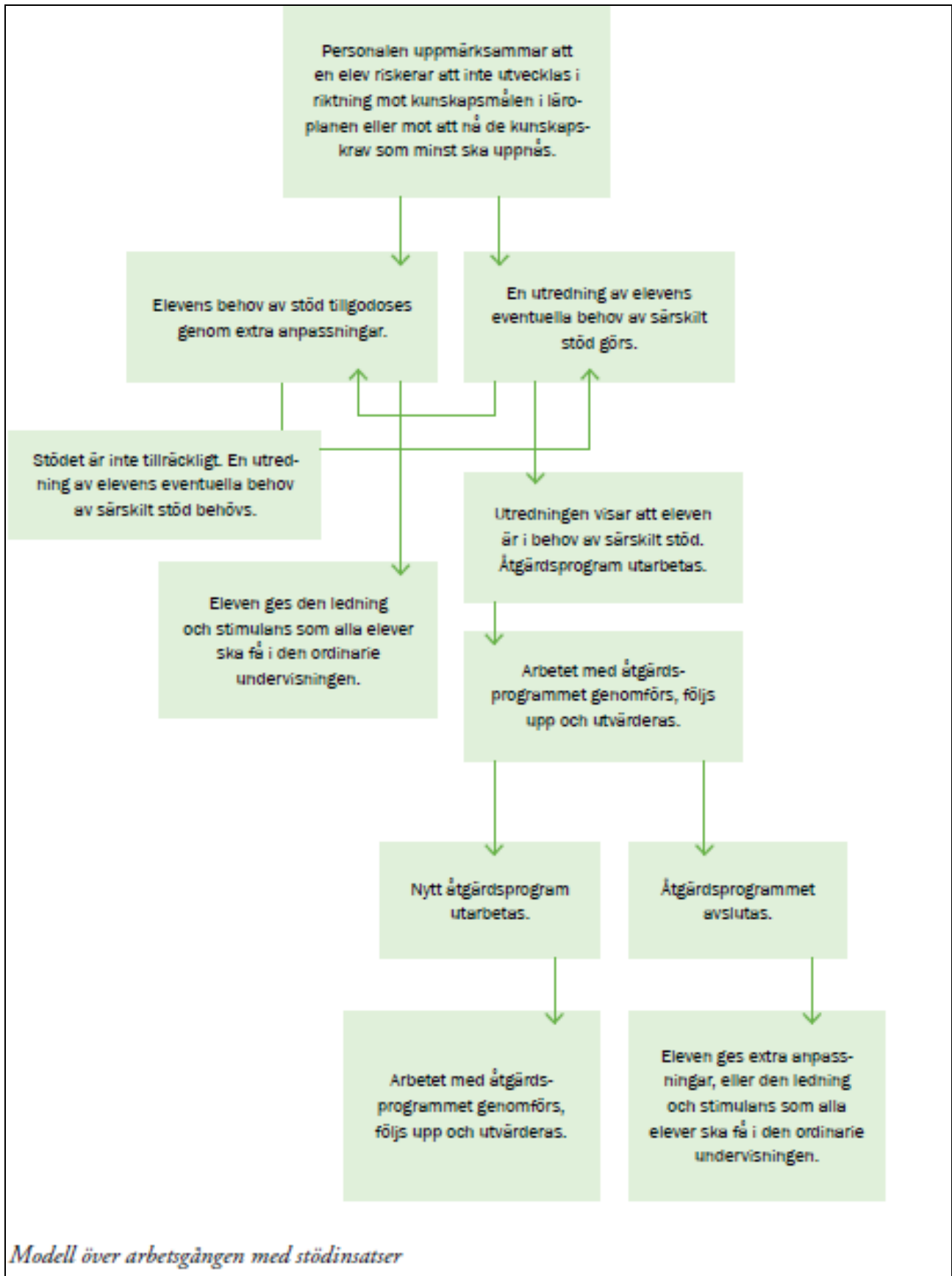
journalföringssystemet PMO. Det finns särskilda föreskrifter (se aktuell dokumentationshanteringsplan) när det gäller kommunens och landstingets verksamheter, se mer om dessa i den kommungemensamma arkiveringsplanen på Stenungsunds kommuns intranät.

Systematiskt kvalitetsarbete

Systematiskt kvalitetsarbete innebär att systematiskt och kontinuerligt planera, följa upp, analysera och dokumentera verksamheten för att utveckla den så att målen för verksamheten uppfylls. Både inom skolväsendet och hälso- och sjukvården finns bestämmelser om systematiskt kvalitetsarbete.

Systematiskt kvalitetsarbete i förskola, grundskola, grundsärskolan och gymnasiet

Det systematiska kvalitetsarbetet omfattar hela sektor Utbildning, inklusive elevhälsan. Enligt skollagen ska det systematiska kvalitetsarbetet inriktas mot att uppfylla de nationella målen för utbildningen. Kvalitetsarbetet omfattar såväl målen för verksamhetens genomförande som målen för elevers lärande och utveckling. Ytterst handlar det om att alla elever ska erbjudas en likvärdig utbildning av hög kvalitet oberoende av bostadsort, kön och social eller ekonomisk bakgrund. Kvalitetsarbete är en ständigt pågående process där faserna förutsätter och går in i varandra. Begreppen kontinuerligt och systematiskt innebär att arbetet ska bedrivas strukturerat och uthålligt med fokus på långsiktig utveckling. Genom ett systematiskt kvalitetsarbete blir det tydligt för all personal och alla elever vad som ska prioriteras och utvecklas, när och hur olika insatser ska genomföras och vem som ansvarar för vad. Allas delaktighet är grundläggande i kvalitetsarbetet. Ledningen, personalen, elever samt vårdnadshavare behöver alla bidra med synpunkter och underlag som synliggör kvaliteten (Vägledning för elevhälsan).



Modell över arbetsgången med stödinsatser

Bilaga 1

Centrala begrepp:

Barnhälsa

Barnhälsa är benämningen på förskolans forum för tvärprofessionell samverkan utifrån barngrupper och arbetslag i förskolan. Varje förskola har ett barnhälsoteam som träffas regelbundet på förskolan. Barnhälsoteamet består av förskolechef, specialpedagog och pedagoger i förskolan. Förskolepsykolog och representanter från socialtjänst och BVC kan kallas vid behov.

Elevhälsa

Elevhälsa är benämningen på de kompetenser som utifrån skollagen ska finnas inom grundskola, grundsärskola och gymnasiet. I Stenungsunds kommun ingår även studie- och yrkesvägledare med vägledarkompetens i elevhälsan på de skolor som har elever i årskurs 7-9 samt på gymnasiet.

Elevhälsoteam

Varje grundskola, grundsärskolan och gymnasiet i Stenungsunds kommun har tillgång till ett elevhälsoteam som består av de kompetenser som ska finnas med i elevhälsan enligt skollagen. Skolans lokala elevhälsoteam leds av skolans rektor och träffas regelbundet för att arbeta med de frågor som rör elevhälsans uppdrag, läs vidare under rubrik Lokal elevhälsa.

Elevhälsoarbete

Allt arbete som rör elevhälsa, på alla nivåer i organisationen, är elevhälsoarbete. Elevhälsoarbetet sker i klassrummen, mellan lärare och elev, mellan lärare och föräldrar, i arbetslagen, mellan arbetslag och de lokala elevhälsoteamen, i de lokala elevhälsoteamen, mellan de lokala elevhälsoteamen och den centrala barn- och elevhälsan. I Stenungsunds grundskolor, grundsärskolan och gymnasiet kännetecknas elevhälsoarbetet av ett inkluderande förhållningssätt. Med detta avses att det direkta elevhälsoarbetet i första hand sker inom ordinarie verksamhet och i den grupp där eleven har sin naturliga placering.

Skydds- och riskfaktorer

För att beskriva vad som bestämmer utvecklingen av ohälsa hos barn är begreppen skydds- och riskfaktorer centrala. Riskfaktorer är förhållanden som ökar sannolikheten för att ett barn ska utveckla problem. En riskfaktor behöver inte vara orsaken till ett specifikt problem utan är något som i forskning har visats öka risken för en negativ utveckling (Vägledning för elevhälsan). Skyddsfaktorer är motsatsen; det är förhållanden som ökar personens motståndskraft mot belastningar eller dämpar effekten av riskfaktorer. En rad faktorer har visat sig vara betydelsefulla för att hindra att barn utvecklar psykisk ohälsa. Barn har olika motståndskraft mot belastningar. Goda fysiska, kognitiva och sociala egenskaper såsom kreativitet och förmåga till impuls kontroll är skyddsfaktorer för ett växande barn, liksom att vara populär bland kamrater och att ha utvecklat en trygg känslomässig anknytning till sina föräldrar. För barn som växer upp i socialt belastade miljöer är det en skyddsfaktor om någon annan vuxen finns tillgänglig när föräldrarnas förmåga brister.

Främjande arbete

Hälsofrämjande arbete för barn och elever utgår från kunskap om vad som gör att barn utvecklas väl och mår bra medan prevention utgår från kunskap om vad som orsakar upplevd ohälsa, sjukdom eller skolproblem. Hälsofrämjande arbete innebär att stärka eller att bibehålla människors fysiska, psykiska och sociala välbefinnande. Avsikten är att stärka barnens/elevernas möjlighet till delaktighet och tilltro till sin egen förmåga. Hälsofrämjande arbete kan vara individriktat, gruppinriktat eller organisationsinriktat (Vägledning för elevhälsan).

Förebyggande arbete

Förebyggande arbete innebär att förhindra uppkomsten av eller påverka förlopp av sjukdomar, skador, fysiska, psykiska eller sociala problem, det vill säga åtgärder för att minska risken för ohälsa (Vägledning för elevhälsan). Det salutogena perspektivet fokuserar på faktorer som orsakar och vidmakthåller hälsa. Det förebyggande arbetet ökar tillgången till skyddsfaktorer genom att identifiera, kartlägga och minimera riskfaktorer. Riskfaktorer kan exempelvis vara låga förväntningar från vuxna, brist i struktur i förskolans/skolans organisation, dåliga kamratrelationer, stress och konflikter i familjen. Effektivt förebyggande arbete bygger på kunskap om hur man arbetar med skyddsfaktorer, istället för att lägga fokus på det som inte fungerar.

Förhållningssätt och bemötande

Allt barn- och elevhälsoarbete genomsyras av kunskap om relationens betydelse för lärande, utveckling och hälsa. Ett av de viktigaste verktyg vi har att tillgå i arbetet med elevers lärande och utveckling är relationsskapande förhållningssätt och bemötande utifrån FN's barnkonvention om barns rättigheter. Ett hälsofrämjande förhållningssätt kännetecknas av ambitionen att identifiera, stärka och ta hänsyn till individens egna resurser för att främja sin hälsa och förebygga ohälsa (Vägledning för elevhälsan). Det innebär också att ha ett salutogent perspektiv och att öka individens delaktighet och tilltro till den egna förmågan. Förhållningssättet genomsyras av dialog, delaktighet och jämlikhet i mötet med individen. Det syftar till att individen ska kunna fatta självständiga beslut och att individens värderingar och upplevelse av mål och mening i livet ska respekteras.

Värdegrund och människosyn

Barn- och elevhälsans arbete vilar på den värdegrund som beskrivs i läroplaner för förskolan, grundskolan, grundsärskolan, förskoleklassen, fritidshemmet och gymnasiet (2011) och FN's barnkonvention om barns rättigheter. Allt arbete i barn- och elevhälsan och i förskolan och skolan bygger på respekt för den enskilde individen, tilltro till och höga förväntningar på dennes förmåga att både vilja och kunna lära sig och utvecklas.

Bilaga 2

Förteckning över aktuella styrdokument, riktlinjer och handlingsplaner:

Västbus riktlinjer
Riktlinjer kring överlämning
ELOF-planen
Språkutvecklingsplan
Västbas
Handlingsplan för barn i behov av särskilt stöd
Mottagande i särskola, rutiner
Nyborg
Skifo
Skolverkets allmänna råd om åtgärdsprogram
Arbetsgång för arbete kring barn i behov av särskilt stöd
Stöd till kommunen och arbetsgång, hörsel
Vägledning Elevhälsan
Skollagen
Läs- och skrivutvecklingsplan
Matematikplan
Plan för elever med rörelsehinder
Plan för samverkan med socialtjänsten kring placerade elevers skolgång
Allmänna råd för kommunala aktivitetsansvaret
Allmänna råd närvaro, frånvaro mm
Sekretess, rättegångsbalk, brottsbalk
Allmänna råd SYV
Överlämnandeplanen
HSL

Bilaga 3

Frågor att diskutera och reflektera kring

Demokrati och värdegrund

Var och en som verkar inom förskolan ska främja aktningen för varje människas egenvärde och respekten för vår gemensamma miljö (Lpfö 98/10).

Normer och värden

Den pedagogiska verksamheten ska anpassas till alla barn i förskolan (Lpfö 98/10).

Hur har barnet utvecklat sin förmåga att ta hänsyn till och leva sig in i andra människors situation?

Hur har barnet utvecklat förståelse kring alla människors lika värde?

Utveckling och lärande

Den pedagogiska verksamheten ska genomföras så att den stimulerar och utmanar barnets utveckling och lärande (Lpfö 98/10).

Samspejlskompetens och social förmåga

Visar barnet intresse för att leka med andra?

Hur har barnet utvecklat självständighet och tillit till sin egen förmåga?

Språk och kommunikation

Hur har barnet utvecklat sin förmåga att leka med ord, berätta, uttrycka tankar och ställa frågor?

Matematik

Hur har barnet utvecklat sin förmåga att undersöka och använda matematiska begrepp och samband?

Naturvetenskap och teknik

Hur har barnet utvecklat sin förmåga att skapa och konstruera med hjälp av olika tekniker och material?

Barns inflytande

De behov och intressen som barnen själva på olika sätt ger uttryck för bör ligga till grund för utformningen av miljön och planeringen av den pedagogiska verksamheten (Lpfö 98/10).

Hur har barnet utvecklat sin förmåga att ta ansvar för sina egna handlingar?

Hur har barnet getts möjlighet att delta i olika former av samarbete och beslutsfattande?

Förskola och hem

Förskolan ska komplettera hemmet genom att skapa bästa möjliga förutsättningar för att varje barn ska kunna utvecklas rikt och mångsidigt (Lpfö 98/10).

Hur har förskolan tagit ansvar för att utveckla en tillitsfull relation med vårdnadshavare?

Samverkan med förskoleklass, skolan och fritidshem

Förskolan ska sträva efter att nå ett förtroendefullt samarbete med förskoleklassen, skolan och fritidshemmet (Lpfö 98/10).

Hur kan förskolan i överlämnandet till förskoleklass, skolan och fritidshemmet uppmärksamma varje barns behov av stöd och stimulans?

Att tänka på:

Hur har förskolan utformat lärandemiljön så att den blir utmanande och stimulerande?

Reviderad den 2015-11-16 av:

Per Andersson Sellén, Annelie Schön, Anna Sandell, Anette Svendsén, Vanja Tyborn