



## DETALJPLAN FÖR CW BORGS VÄG **CHECKLISTA BEHOVSBEDÖMNING**

### **Allmänt**

När kommunen påbörjar ett detaljplaneuppdrag finns en skyldighet att bedöma vilken påverkan de föreslagna förändringarna kommer att ha på miljön. Enligt de lagar som gäller för miljöbedömningar av planer och program (Miljöbalken 6 kap 11–18 § och 22 §) ska kommunen genomföra en fullständig miljöbedömning för alla detaljplaner och planprogram som kan antas medföra betydande miljöpåverkan. Som stöd för behovsbedömningen används en checklista bifogad i detta dokument.

Syftet med behovsbedömningen är att avgöra om planens genomförande kan komma att innebära betydande miljöpåverkan eller inte. Om planens genomförande kan antas innebära betydande miljöpåverkan ska en miljöbedömning genomföras och en miljökonsekvensbeskrivning (MKB) upprättas. Behovsbedömningen preciserar i sådant fall vilka frågor som ska behandlas i miljökonsekvensbeskrivningen.

### **Planens syfte och huvuddrag**

Syftet med aktuell detaljplan är att utveckla området genom att möjliggöra nya bostäder, varav 60 trygghetsboenden i form av kooperativa hyresrätter och lokaler.

### **Förslag till ställningstagande**

Med den information som är tillgänglig i dagsläget och med utgångspunkt från sammanställningen av de kriterier som anges i miljöbalken 6 kap, miljöbalksförordningen och dess bilagor bedöms effekterna av detaljplanens genomförande inte generera någon betydande miljöpåverkan. Miljöbedömning med miljökonsekvensbeskrivning kommer därför inte göras.

### **Motiv till bedömning**

#### Översiktliga planer

Stenungsunds gällande översiktsplan ÖP 2020 antogs 2020-12-17 och vann laga kraft 2021-01-15. I översiktsplanen är centrala Stenungsund inklusive planområdet utpekade som B14, bostäder 1–10 år, utbyggnadsområde blandad bebyggelse samt centrumutveckling. Bostäder 1-10 år innebär att bostäder planläggs på kort sikt. Vidare angränsar området till både befintlig och planerad järnvägsstation samt utbyggnad dubbelspår, längs med Bohusbanan.

B14, Centrala Stenungsund beskrivs i översiktsplanen att det ska utvecklas till ett stadsmässigt centrum med hållbara transporter. Vidare är visionen att de befintliga parkeringsytorna i centrum kan ersättas med bebyggelse. I framtiden kan Stenungsund centrum ha gågator, grönska, varierad bebyggelse, resecentrum, förbättrad och mer välutnyttjad kontakt med vattnet samt bebyggelse med blandade funktioner för att skapa ett levande centrum.

Planförslaget bedöms därför vara förenligt med översiktsplanen.



Bild 1: Översiktsplan 2020, mark- och vattenanvändningskarta för Stenungsund och Stenungsön.

Ett planprogram för CW Borgs väg/Snippenområdet upprättades under år 2011. Planprogrammet utgör underlag till detaljplan CW Borgs väg. I planprogrammet föreslås huvudsakligen blandad bebyggelse med bland annat flerbostadshus, handel och övriga publika verksamheter.



Bild 2: Planprogram CW Borgs väg, Stenungsunds kommun

Söder om planområdet antogs år 2018 ett planprogram för Stenungsunds centrum, där syftet var att utreda hur en utveckling av Stenungsund centrum kan gestaltas utifrån de mål som beskrevs i den dåvarande översiktsplanen (ÖP 06). Visionen är att skapa ett centrum med handel, service, verksamheter, bostäder och ett nytt resecentrum. Vidare är syftet med planprogrammet att utgöra underlag för kommande detaljplanering i området.



Bild 3: Planprogram för Stenungsunds centrum

### Gällande detaljplaner

För detaljplaneområdet gäller stadsplan för Stenungsunds municipalsamhälle 1932-03-04 (nr 1) samt del av detaljplan för Stenungs Torg V 2007-10-04 (nr 259).

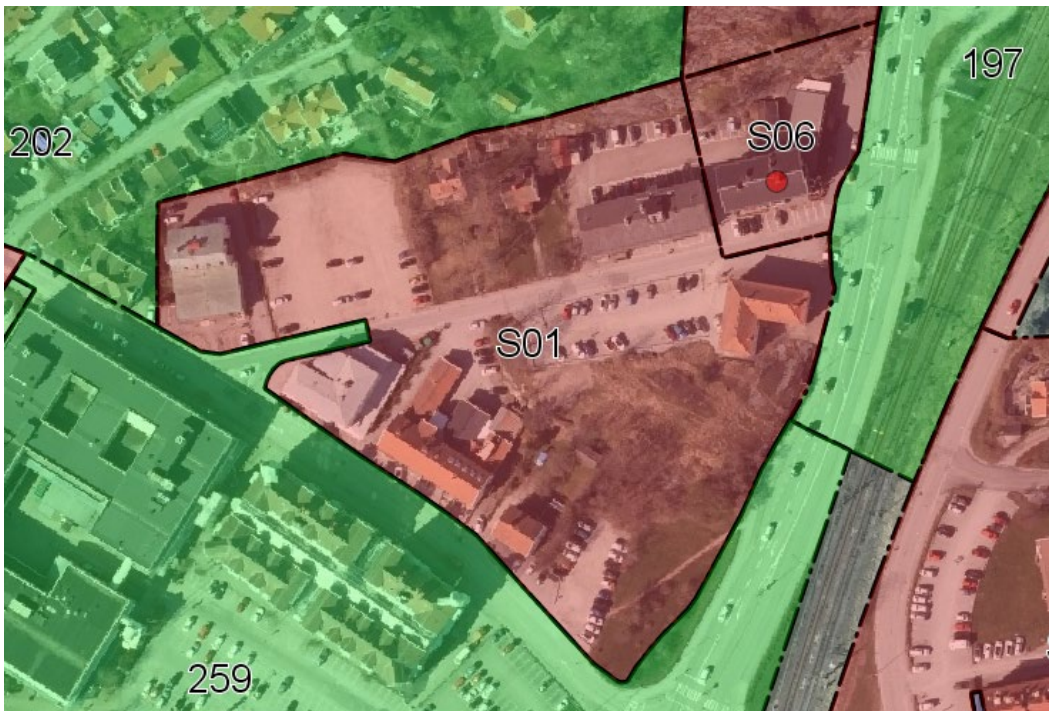


Bild 4: Karta över gällande planer.

## Projektbeskrivning

Området är beläget i Stenungsund tätort strax norr om Stenungstorg Centrum. Området avgränsas av väg 770 (Göteborgsvägen) i öst/sydöst och av Strandvägen i syd/ sydväst. I norr avgränsas planområdet av Kyrkberget. Planområdet utgörs av fastigheterna Stenungsund Stenung 3:112, 3:114, 3:174, 3:234, 3:244 samt del av Stenung 3:57. Planområdet har en areal om cirka 1,4 hektar.

Markanvändningen inom planområdet upptas idag av en varierad bebyggelse som inte har en tydlig kvarterskaraktär och lågt utnyttjad mark i form av öppna ytor som är grusade och som i nuläget används tillfälligt som parkering. Längst Strandvägen finns kontor, café/restaurangverksamhet och butiker.

Utmed CW Borgs väg ligger det gamla kommunhuset som idag rymmer kontorsverksamhet. I byggnaderna på norra sidan av CW Borgs väg finns restaurang, kontor och frisörsalong. Mot Kyrkberget finns två kvarvarande villor som är områdets enda bostäder. I mitten av området ligger ett grönparti med berg i dagen som är det större gröna inslaget i området.

Pågående detaljplanearbete har föregåtts av ett detaljplaneprogram för CW Borgs väg/Snippenområdet där utvecklingen av området genom att möjliggöra nya bostäder, kontorsytor, verksamheter och parkering bedömdes som möjligt. Aktuellt läge bedöms som lämplig utifrån närheten till centrum och de inventeringar samt utredningar som gjordes i programskedet.



Bild 5. Översiktskarta med planområdet.

Kommunen avser att pröva möjligheterna för att utveckla området genom att möjliggöra nya bostäder, varav 60 trygghetsboenden i form av kooperativa hyresrätter och lokaler. Målsättningen är att förtäta befintligt bostads- och kontorsområde genom att uppföra flerbostadshus och lokaler i centrala Stenungsund.

Detaljplanen handläggs med utökat förfarande enligt plan- och bygglagen (2010:900).



Bild 6. Skissförslag på ungefärligt läge för byggnad och utemiljö.

## Nationella och regionala mål

De nationella miljömålen som berörs är: *Hav i balans samt levande kust och skärgård, Ingen övergödning, God bebyggd miljö, Begränsad klimatpåverkan, Giftfri miljö, Ett rikt växt- och djurliv.* De globala hållbarhetsmålen som berörs är: *Hav och marina resurser, Ekosystem och biologisk mångfald, Hållbara städer.*

Möjligheten att inom närområdet nyttja kommunal service, gång- och cykelnät och kollektivtrafik berör nationella miljömålet *Begränsad klimatpåverkan* och det globala hållbarhetsmålet *Hållbara städer*.

Området ligger i Stenungsundscentrum där det finns handel och servicefunktioner och ett väl utbyggt gång- och cykelnät mot olika tätorter i Stenungsunds kommun. Området är också i närhet till kollektivtrafikförbindelser längs med Göteborgsvägen.

Inom planområdet kommer de hårdgjorda ytorna att öka genom utbyggnaden och ianspråktagande av intilliggande mark. Detta ökar dagvattenavrinning till recipienten Askeröfjorden som kan påverkas. Dagvattenfördröjning och dagvattenrening före avledning till fjordområdet är åtgärder som kommer att vidtas för att bidra till att vattenkvalitetsnormen och aktuella miljömål uppfylls.

## Buller och luft (trafik)

Med föreslagen markanvändning ersätts befintliga parkeringsplatser vilket medför att trafiken inte ökar. Närheten till service, tillgång till kollektivtrafik samt till ett väl uppbyggt gång- och cykelnät bidrar till att de framtida boende kan ha ett fungerande vardagsliv utan bilberoende. I planen ingår att främja förutsättningarna till trygga gång- och cykelvägar till och från området för att i högre grad bidra till att transporter inte ökar. Således bedöms det inte genereras någon betydande



miljöpåverkan då de riktlinjer som finns inte förväntas överskridas. Påverkan på stadsbilden, natur- och kulturvärden bedöms som positiva då hela området kommer att rustas upp.

### Fornlämningar

Inom planområdet finns inga kända fornlämningar. Nordöst om plangräns på Kyrkberget ligger två fornlämningar, en stensättning L1969:8019 och en stenkrets L1969:7948. Fornlämningarna bedöms inte påverkas fysiskt av förslaget och bedöms vara väl avgränsat i höjd.

### Markförhållanden

Förslaget innebär inte avsevärt förändrad markanvändning, för att stora delar av planområdet redan är bebyggt. En geoteknisk utredning har tagits fram under planprogramskedet och den visar att geotekniken i området är tillfredsställande för detaljplanens syfte. I utredningen anges att lokala stabilitetsproblem kan uppkomma vid schaktning och vid stora uppfyllnader. Gytjtjan och leran bedöms vara sättningskänslig och ökad belastning på jorden genom påförande av last eller avsänkning av grundvattennivån bedöms kunna ge stora tidsberoendesättningar. Av denna anledning bör uppfyllnader i möjligaste mån undvikas.

I utredningen anges också att ingen risk för blocknedfall bedöms förekomma inom detaljplaneområdet.

Planområdet angränsar till fastighet Stenung 3:245, som ligger norr om korsningen av CW Borgs väg och Göteborgsvägen. Inom fastigheten har markföröreningar påträffats. Markföröreningar kommer att saneras där det är nödvändigt för planens syfte.

### Dagvattenhantering

Med föreslagen markanvändning kommer dagvattnets förutsättningar i området att förändras, eftersom det kommer bli nybyggnation. Dagvattenhanteringen kommer därför utredas i samband med detaljplanen för att säkerställa en godtagbar hantering.

### Natur

Befintlig dagvattenledning har sitt utlopp till vattenförekomsten Askeröfjorden. Askeröfjorden är klassad som kustvatten och har en area på 18 km<sup>2</sup>. Den ekologiska statusen för Askeröfjorden har bedömts som måttlig och kemisk status ej god i VISS. Planarbetet kommer att ta hänsyn till detta i utredningen av dagvattenhantering så att inte förutsättningarna försämrats för att kunna uppnå god ekologisk status i Askeröfjorden till 2027 vilket är miljö kvalitetsnormen för vattnet.

## Kontaktuppgifter

Anders Hultström, Planarkitekt Stenungsund kommun  
Telefon: 0303-73 29 15. E-post: anders.hulterstrom@stenungsund.se

Fabiana Tomé, Planarkitekt Stenungsund kommun  
Telefon: 0303-73 25 66. E-post: fabiana.tome@stenungsund.se

Victoria Lind Magnusson, Utvecklingsledare Stenungsund kommun  
Telefon: 0303-73 80 18. E-post: victoria.lind.magnusson@stenungsund.se





## GÄLLANDE REGLERINGAR OCH SKYDDSVÄRDEN

	Betydande påverkan	Kan påverkas	Ingen påverkan		Kommentar:
Förordnanden och skydd		X		Berör planen naturreservat, landskapsbild, strandskydd, område med geografiska bestämmelser, skyddsområden ex. vattentäkt, kulturresevat, byggnadsminnen, fornminnen, skyddsområde för storindustrin	<i>Kyrkberget med den ursprungliga bebyggelsemiljön runt kapellet har säkrats och omfattas av detaljplan med bevarandehänsyn. Nordöst om plangräns på Kyrkberget ligger två fornlämningar en stensättning L1969:8019 och en stenkrets L1969:7948.</i>  <i>Fornlämningarna bedöms inte påverkas negativt av planförslaget enligt möte med Länsstyrelsen 2021-06- 23</i>
Riksintressen			X	Berör planen natur, kultur, rörligt friluftsliv, Natura2000, industriell produktion, vindkraftverk	<i>Särskilda bestämmelser för hushållning med mark och vatten för vissa områden i landet”, riksintresse för högexploaterad kust. Planen innebär en förtätning och förväntas därför inte medföra negativ påverkan på riksintresset.</i>
Naturvårdsplan/ program			X	Berör planen Länsstyrelsens naturvårdsprogram, kommunens naturvårdsprogram, Skogsvårdsstyrelsens nyckelbiotop, sumpskogsinventering	



Ekologiskt särskilt känsligt område			X	Berör planen områden utpekade som "särskilt värdefull natur" i Översiktsplan 2020	
Fornlämningar			X	Berör planen kända fornlämningar eller i närheten av område där känd fornlämning finns	<i>Nordost om plangräns på Kyrkberget ligger två fornlämningar en stensättning L1969:8019 och en stenkrets L1969:7948. Fornlämningarna bedöms inte påverkas negativt av planförslaget enligt möte med Länsstyrelsen 2021-06-23. Domarringensiktlinjerna påverkas ej. Det finns en trädgård av tall som ramar in platsen. Ringen är också nedsänkt som gör att därifrån syns inte vattnet. Siktlinjerna från stensättning är relativt opåverkad också, siktlinjerna parallell mot sundet är redan påverkad då det ligger mitt i tätorten och befintlig bebyggelse blockerar redan den. Siktlinjen mot vattnet och kopplingen är opåverkad.</i>
Skyddsavstånd			X	Kan verksamheter lokaliseras så att riktvärde för skyddsavstånd till befintlig bebyggelse enligt "Bättre plats för arbete" inte uppfylls	<i>Inga sådana verksamheter planeras.</i>



## EFFEKTER PÅ MILJÖN

Mark			X	Instabilitet i markförhållanden eller geologiska grundförhållanden, risk för skred, ras etcetera Skada eller förändring av någon värdefull geologisk formation. Förändrade sedimentationsförhållanden i vattendrag, sjö eller havsområde Har området tidigare använts som tipp, utfyllnadsplats eller dylikt	<i>En geoteknisk utredning har tagits fram under planprogramskedet. Det finns ett MIFO-objekt i planområdet norra hörn. Det är av klass 4 (Liten risk). En miljöteknisk undersökning kommer att tas fram under planarbetet.</i>  <i>Markföroreningar kommer att saneras där det är nödvändigt för syfte av planen.</i>
Luft och klimat		X		Väsentligt luftutsläpp eller försämring av luftkvalitet Lukt Förändringar i luftrörelser, luftfuktighet, temperatur eller klimat	<i>Under vinterhalvåret finns det risk att mängden kväveoxider ökar vid instängda gaturum. Det berör staden i stort och planen i sig förväntas inte medföra ytterligare försämringar.</i>



Avfall		X		Projektets alstrande av avfall	<p><i>Vid rivning av befintlig bebyggelse ska avfall hanteras enligt avfallsförordningen samt återvinnas/återbrukas i så stor omfattning som möjligt. Vid rivning ska byggnaden inventeras av sakkunnig för att ex identifiera farligt avfall.</i></p> <p><i>Vid nybyggnation ska restmaterial och avfall hanteras enligt avfallsförordningen samt återvinnas/återbrukas i så stor omfattning som möjligt.</i></p> <p><i>När byggnaden sedan brukas ska miljörum nyttjas för avfallshantering och återvinning. Vid behov för större anläggning finns återvinningscentralen Kläpp norr om Stenungsund samt framtida återvinningscentral i Stora Höga som beräknas stå klart år 2024.</i></p>
--------	--	---	--	--------------------------------	---



Vatten (i och/eller utanför området)		X		<p>Förändring i grundvattenkvalitet, flödesriktning grundvattnet, ytvattenkvalitet (bakteriologiskt eller kemisk temperatur och omblandning) Minskning av vattentillgången i yt- eller grundvattentäkt Förändrade infiltrationsförhållanden, avrinning eller dräneringsmönster med risk för översvämning/ uttorkning Förändrat flöde, riktning eller strömförhållanden i något vattendrag, sjö eller havsområde Krävs vattendom</p>	<p><i>Mindre förändringar för infiltration av dagvatten kommer att ske då vissa nya delar av området kommer att få en hårdgjord yta. Dagvattenutredning kommer att göras inom ramen för detaljplanen. Vidare är södra delen av planområdet utsatt för risk för översvämningar i samband med 100-års regn och att havsnivån stiger enligt Översvämningskartering för Stenungsund centrum, utförd år 2017 av Ramböll. Byggnader för bostäder kommer ha golvnivåer som är acceptabla utifrån risk för översvämning och utrymning kommer beaktas.</i></p> <p><i>Gröna strukturer, såsom buskar, träd och växtlighet kommer att utgöra en del av lösningen för att fördröja dagvattenflöden från hårdgjorda ytor. Ytterligare lösningar tas fram i en dagvattenutredning. Parkeringslösningar med genomsläppliga material utreds som ett sätt att rena dagvatten.</i></p>
--------------------------------------	--	---	--	---	--



Vegetation (i och/eller utanför området)		X		<p>Betydande förändringar i antalet eller sammansättningen av växtarter eller växtsamhällen Minskning av unik, sällsynt eller hotad växtart eller växtsamhälle Införande av ny växtart</p>	<p><i>Norr om planområdet ligger Kyrkberget som pekas ut i Grönstrukturplanen ha kulturella- och ekologiska värden. Kvarnberget beskrivs att det är den närmaste områdesparken för väster om järnvägen i centrala Stenungsund. En naturvärdesinventering har tagits fram av Svensk Naturförvaltning AB 2021-10-18. Inom inventeringsområdet har totalt fem naturvärdesobjekt identifierats och avgränsats. Ett av dem har påtagligt naturvärde och fyra har visst naturvärde. Naturvärdesobjekt med högsta och högt naturvärde saknas inom inventeringsområdet. Naturvärdesobjektet som har påtagligt naturvärde utgörs av en allé bestående av sju formhamlade almar. Allén omfattas även av det generella biotopskyddet. Allén är utanför planområdesgränsen och omfattas inte av denna detaljplan. Inom inventeringsområdet identifierades och koordinatsattes 19 värdeelement. De flesta, (14 st), tillhör huvudkategorin träd, tre är död ved i form av torrträd och det sista är en stenmur som tillhör huvudkategorin kultur. Tre rödlistade arter, ask, skogsalm och gråkråka, påträffades under inventeringen. Naturvärdesinventeringen kommer att användas som underlag i planeringen av</i></p>
--	--	---	--	--	--



					<p><i>grönstrukturen inom planområdet. Delar av grönytor inom planområdet kommer att bebyggas. Byggnationen kommer att medföra att nya gröna bostadsgårdar uppförs.</i></p>
Djurliv			X	<p>Betydande förändringar av antalet eller sammansättningen av djurarter i området (däggdjur, fåglar, fiskar, reptiler, insekter) Minskning av någon unik, sällsynt eller hotad djurart Införande av nya djurarter i området eller verka som gräns för djurens förflyttningar och rörelser Försämring av fiskevatten eller jaktmarker</p>	<p><i>En naturvärdesinventering har tagits fram av Svensk Naturförvaltning AB 2021-10-18. Tre rödlistade arter, ask, skogsalm och gråkråka, påträffades underinventeringen. Sju arter, samtliga fåglar, som omfattas av artskyddsförordningen (SFS2007:845) påträffades under naturvärdesinventeringen. Fältarbetet utfördes under oktober månad vilket innebär att vissa förekommande artgrupper så som till exempel fåglar inte går att inventera i sin helhet. Inventeringsdatumet bedöms dock inte påverka klassningen av naturvärdesobjekten.</i></p>
Landskapsbild		X		<p>Vacker utsikt försämras eller landskapsmässigt skönhetsvärde Det skapas någon för allmänheten obehaglig landskapsbild</p>	<p><i>Kyrkberget med den ursprungliga bebyggelsemiljön runt kapellet har säkrats och omfattas av detaljplan med bevarandehänsyn. Utsikten från och till bebyggelsen på Kyrkberget kan påverkas. Siktlinjerna vid fornlämningarna bedöms inte påverkas negativt av planförslaget.</i></p> <p><i>Gaturummet längs med Strandvägen, CW Borgs väg och Göteborgsvägen kan komma att förändras.</i></p>



## HÄLSOEFFEKTER

Utsläpp, buller, vibrationer		X		Ökade utsläpp av hälsofarliga ämnen, ökning av nuvarande ljudnivå, människor exponeras för ljudnivåer över rekommenderade gränsvärden, vibrationer som stör människor	<i>Planförslaget medför att parkeringsplatser för allmänheten ersätts med bostäder vilket bedöms minska antalet resor till och från planområdet. Planens genomförande bedöms inte ha en betydande påverkan. En bullerutredning kommer att tas fram för detaljplanen.</i>
Säkerhet			X	Explosionsrisk, risk för utsläpp av särskilt miljö och hälsofarliga ämnen vid händelse av olycka, säkerhetszoner mot storindustrin	<i>Det transporteras farligt gods på Bohusbanan. En riskutredning har gjorts inom ramen för detaljplanen. Rekommendationer som anges i utredningen samt de villkor som gäller från det positiva planeringsbeskedet från LST kommer att följas.</i>

## HUSHÅLLNING MED MARK, VATTEN OCH ANDRA RESURSER

Mark- och vattenanvändning			X	Avsevärd förändring av mark- eller vattenanvändningen	<i>Andelen hårdgjorda ytor kommer att öka något i samband med exploatering. Däremot är planområdet exploaterat sedan tidigare med exempelvis småhus och parkeringsplatser och förslaget bedöms därför inte medföra större förändringar av mark- och vattenanvändningen.</i>
Naturresurser			X	Avsevärt uttömmande av någon ej förnyelsebar naturresurs till exempel grustäkt	





Transporter/ kommunikation er			X	Upphov till betydande ökning av fordonstrafik	<i>Trafikflödet bedöms minska då planförslaget medför att parkeringsplatser för allmänheten ersätts med bostäder. Däremot bedöms det inte påverka trafikalstringen i centrala Stenungsund i någon större omfattning. Förslaget är även lokaliserat i centrala Stenungsund vilket medför att det finns goda möjligheter att transportera sig via gång, cykel eller kollektivtrafik.</i>
Rekreation/ Friluftsliv			X	Försämras kvalitén eller kvantiteten på någon rekreationsmöjlighet (strövområde, vandringsled, friluftsanläggning)	<i>Norr om planområdet ligger Kyrkberget. I norra delen av Kyrkberget finns en lekplats. Kyrkberget bedöms inte påverkas i någon större utsträckning av förslaget. Vyn ut från Kyrkberget kan påverkas däremot inte på ett sådant sätt som försämrar rekreationsmöjligheten.</i>  <i>Promenadstråket Hälsans stig passerar Strandvägen i södra delen av planområdet. Planförslaget bedöms inte påverka Hälsans stig negativt.</i>  <i>Stora delar av grönområdet i planområdet kommer att bevaras, men kan komma att förändras med exempelvis förstärkta stråk och nya sittplatser. Tillkommande bostadsgårdar kan även bidra till rekreativa värden för de boende.</i>



Kulturmiljö		X		Påverkan på område med fornlämningar eller annan kulturhistorisk värdefull miljö	<i>Kyrkberget med den ursprungliga bebyggelsemiljön runt kapellet har säkrats och omfattas av detaljplan med bevarandehänsyn. Utsikten från och till bebyggelsen på Kyrkberget kan påverkas. Nordöst om plangräns på Kyrkberget ligger två fornlämningar en stensättning L1969:8019 och en stenkrets L1969:7948. Fornlämningarna bedöms inte påverkas av planförslaget.</i>
-------------	--	---	--	--	---

## MILJÖBALKEN

JA NEJ

*Kommentar:*

Miljöbalken 3&4 kap	X		Är planens genomförande förenlig med bestämmelserna i 3 och 4 kap. miljöbalken?	
Miljöbalken 5 kap	X		Är planens genomförande förenlig med gällande miljökvalitetsnormer enligt 5 kap. miljöbalken	<i>Åtgärder kommer vidtas inom planområdet som gör att dagvatten ifrån planområdet inte kommer påverka MKN negativt. Utredning tas fram under planarbetet.</i>
Anmälan, tillstånd	X		Krävs tillstånd eller anmälan enligt miljöbalken?	<i>Ja. Eventuell sanering från tidigare verksamhet.</i>



## ÖVERGRIPANDE MILJÖMÅL

Nationella och regionala miljömål	X		Uppfylls nationella och regionala miljömål?	
Naturvårdsprogram för Stenungsunds kommun	X		Uppfylls naturvårdsprogram för Stenungsunds kommun?	<p><i>Stenungsund har ett Naturvårdsprogram från år 2016 som har visionen om att kommunen ska vara "attraktiv och välkomnande" och "jobba för en ekonomiskt, ekologiskt och socialt hållbar utveckling". Planförslaget förväntas medföra positiva effekter på bägge visionerna eftersom planförslaget är på redan ianspråktagen mark. Detta medför att orörd mark bevaras.</i></p> <p><i>Den nya bebyggelsen medför också att det är enkelt att leva utan exempelvis bil pga närhet till service och kollektivtrafik. Vidare finns visionen att tillskapa öppen dagvattenhantering och gröna ytor som kan bidra till biologisk mångfald, temperaturregulering och dagvattenhantering.</i></p>
Genomförande som var för sig är begränsande men kan tillsammans vara betydande		X	Bidrar planens genomförande i samband med andra genomföranden till en betydande miljöpåverkan?	<p><i>Ytterligare exploatering i närområdet kan bli aktuell - se "Planprogram för Stenungsunds centrum" (2018) - och kan medföra ytterligare trafikalstring. Kumulativa effekter av detta behöver bevakas i framtida planering.</i></p>
Miljöeffekter som kan orsaka skada på människors hälsa, direkt eller indirekt		X	Bidrar planens genomförande till skada på människors hälsa, direkt eller indirekt?	