

# Berget vid Kyrkeby

Arkeologisk utredning etapp 1  
Jörlanda socken, Kyrkeby 4:1 m.fl.

**Bohusläns museum**

RAPPORT 2007:21

ISSN 1650-3368

Manusförfattare Mikael Eboskog

Layout och grafisk design Pia Hansson (omslag), Pia Claesson, Gabriella Kalmar (inlaga)

Redigering Agneta Gustafsson

Teknisk redigering Gabriella Kalmar

Illustration Annette Olsson

Tryck Märlan, Uddevalla 2007

Underlagskartor ur GSD-Fastighetskartan, röda kartan.

Kartor ur allmänt kartmaterial, © Lantmäteriverket medgivande 90.8012

Kartor godkända från sekretessynpunkt för spridning Lantmäteriverket 2007-04-20. Dnr 601-2007/804

**BOHUSLÄNS MUSEUM**

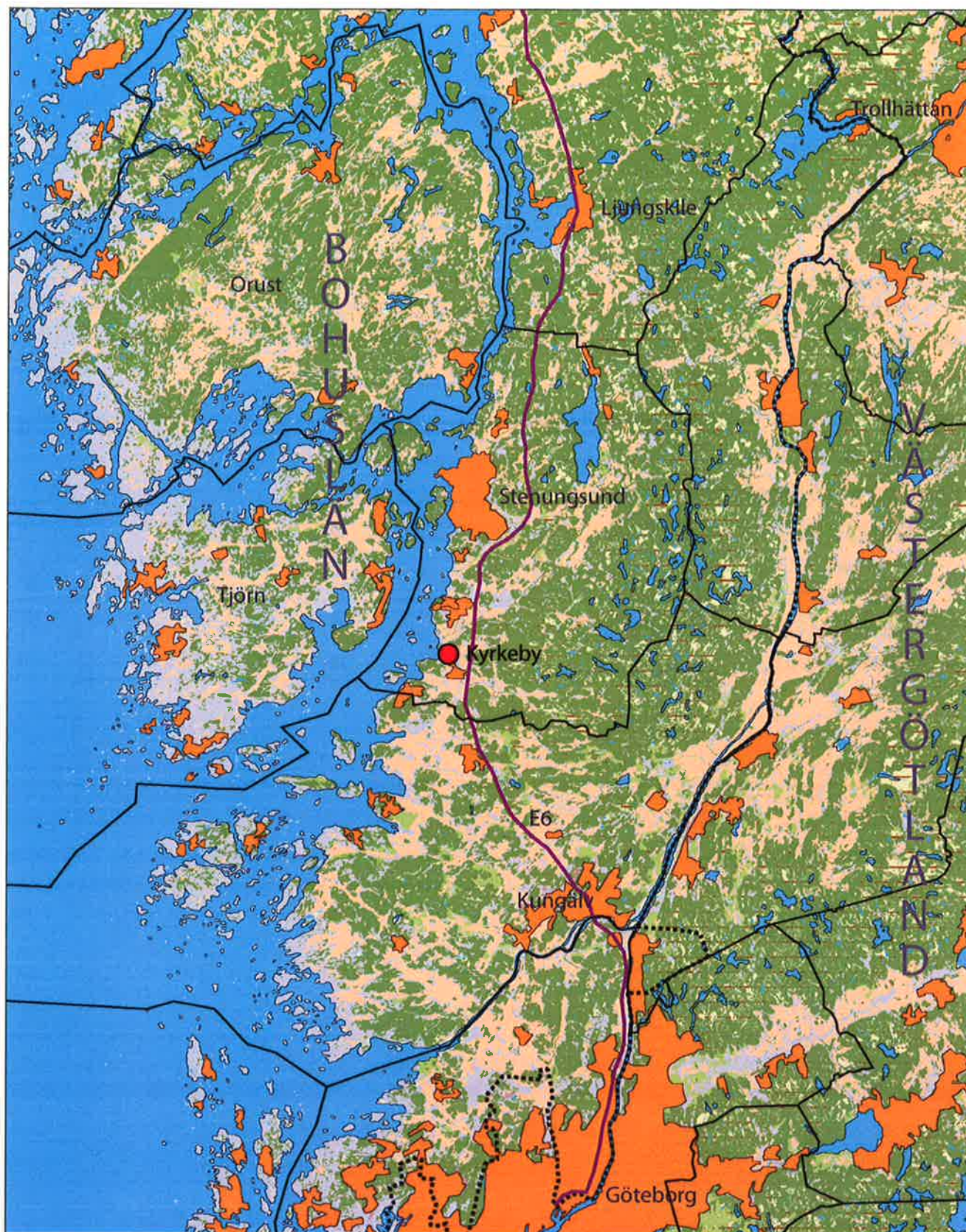
Museigatan 1, Box 403, 451 19 Uddevalla

tel 0522-656500, fax 0522-656505

[www.bohusmus.se](http://www.bohusmus.se)

# Innehåll

SAMMANFATTNING .....	5
BAKGRUND .....	5
LANDSKAPSBILD.....	5
NATUR- OCH KULTURLANDSKAP.....	5
FORNLÄMNINGSMILJÖ.....	7
HISTORISKT KÄLLMATERIAL .....	8
METODIK .....	9
RESULTAT.....	9
RESULTAT GENTEMOT UNDERSÖKNINGSPLANEN .....	11
MATERIALETS POTENTIAL.....	11
SLUTSATSER SAMT ÅTGÄRDSFÖRSLAG.....	11
REFERENSER.....	12
LITTERATUR.....	12
OTRYCKTA KÄLLOR .....	12
TEKNISKA OCH ADMINISTRATIVA UPPGIFTER.....	13
FIGURFÖRTECKNING .....	14



Figur 1. Utsnitt ur GSD-Röda kartan/Fastighetskartan med platsen för undersökningen markerad. Godkänd ur sekretessynpunkt för spridning. Lantmäteriverket 2007-04-20. Dnr 601-2007/804.

## Sammanfattning

Under februari och april 2007 genomförde Bohusläns museum en arkeologisk utredning, etapp 1, på ett planområde inom fastigheterna Kyrkeby 4:1 med flera. Uppdragsgivare och kostnadsansvarig var PEAB Sverige AB enligt Länsstyrelsens beslut dnr 431-87434-2006.

Planområdet är beläget på en höjd på södra sidan av en nord-sydlig dalgång, som sträcker sig från Jörlandaåns dalgång i söder upp till Saxeröd i nordöst. Inom planområdet finns två boplatser (Jörlanda 87 och 158) och två stensättningar (Jörlanda 85 och 86) kända sedan tidigare. På 1724 och 1775 års skifteskartor kan ett torp på den norra delen av planområdet iakttas.

Utredningen kunde peka ut fyra områden som extra intressanta utifrån ett fornlämningsperspektiv. I dessa områden bör kompletterande utredningar göras (etapp 2). Dessutom anser Bohusläns museum att förundersökningar bör göras av de kända fornlämningarna inom planområdet i syfte att avgränsa dessa.

## Bakgrund

Under februari och april 2007 genomförde Bohusläns museum en utredning, etapp 1, på ett planområde inom fastigheterna Kyrkeby 4:1 med flera i Jörlanda socken, Stenungsunds kommun, Västra Götalands län. Bakgrunden till utredningen var att Stenungsunds kommun och PEAB AB vill planlägga området.

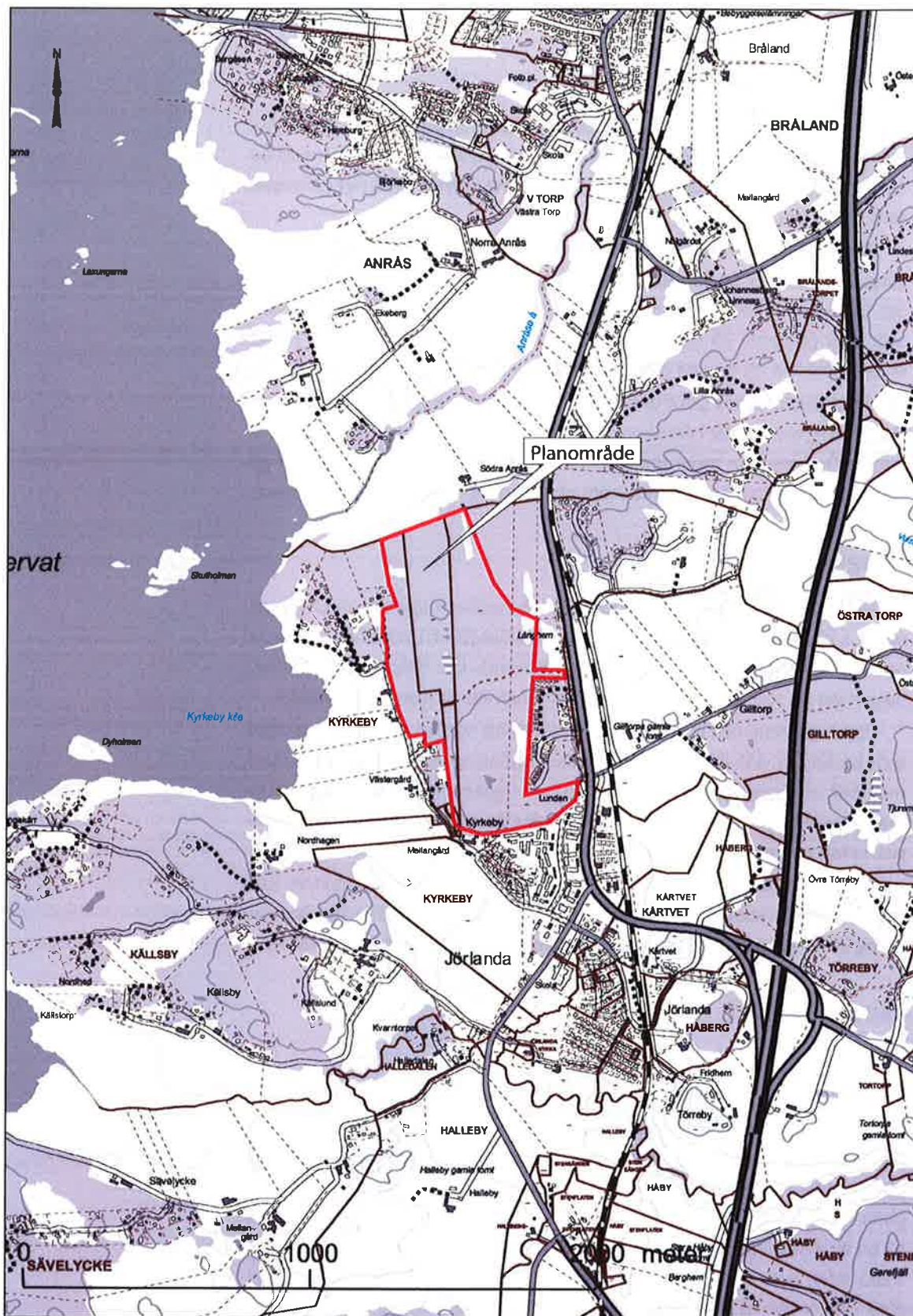
Uppdragsgivare och kostnadsansvarig var PEAB Sverige AB enligt Länsstyrelsens beslut dnr. 431-87434-2006. Ansvarig institution var Bohusläns Museum med Mikael Eboskog som projektledare och rapportansvarig samt Oscar Ortman som fältpersonal. Förutom en inventering av ovan nämnda fastigheter in- gick också arkivstudier, vilka utfördes av Oscar Ortman.

Syfte och målsättning med etapp 1, särskild utredning, var att genom kart- och arkivstudier kompletterade med fältinventering ge ett bättre kunskapsunderlag för Länsstyrelsen inför vidare utredning och planläggning av området.

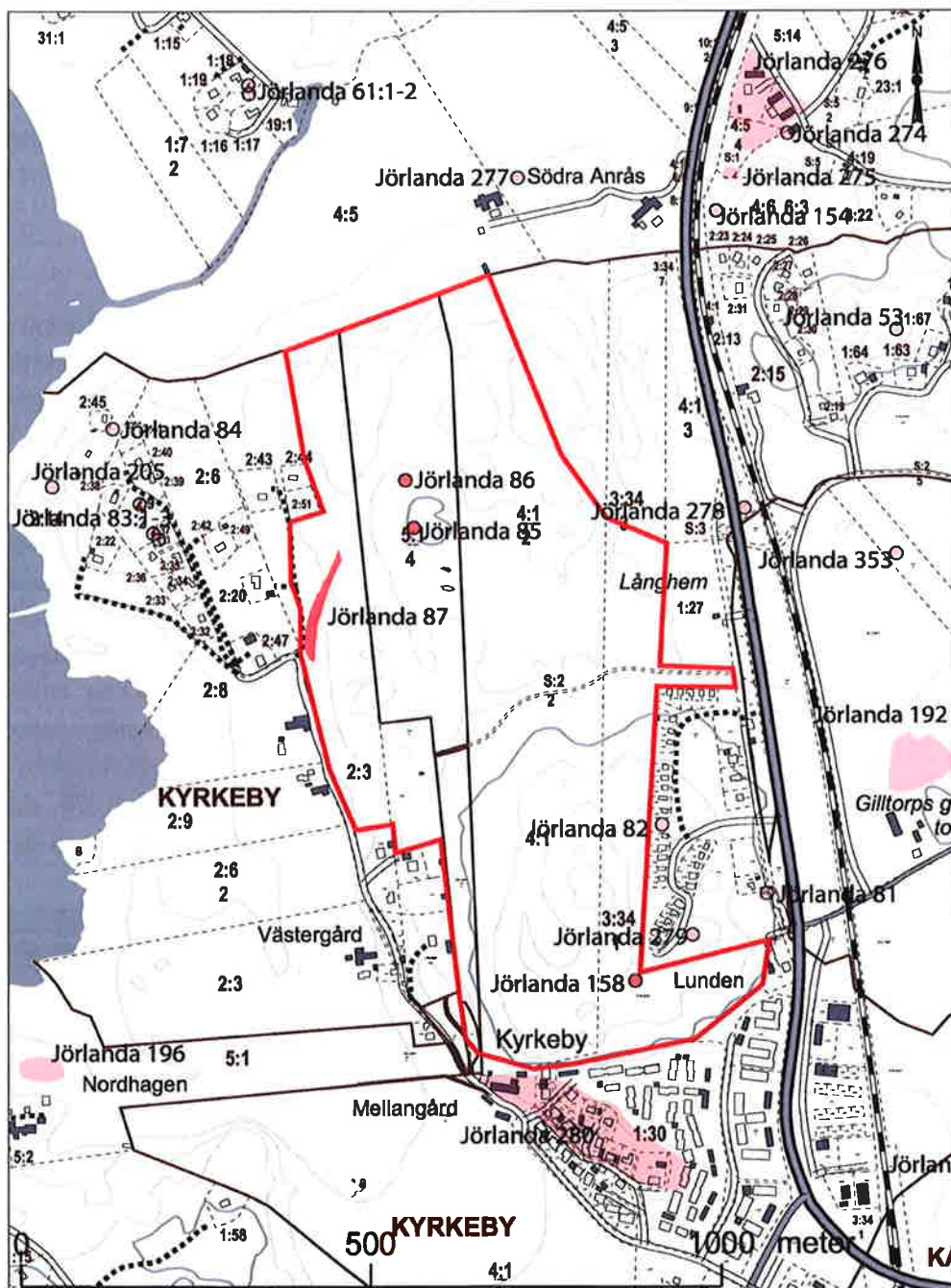
## Landskapsbild

### Natur och kulturlandskap

Landskapet kring planområdet är präglad av ett låglänt slättområde genomkorsat av ett flertal vattendrag, såsom Jörlandaån. Den närmaste omgivningen till planområdet kännetecknas av svagt kuperade och öppna jordbruksmarker, omgivna av relativt flacka, delvis skogsbevuxta höjdparter. Planområdet är beläget på en av dessa höjder, på mellan 10–40 meter höjd över havet. Det ligger på södra sidan av en nord-sydlig dalgång, som sträcker sig från Jörlandaåns dalgång i söder upp till Saxeröd i nordöst.



Figur 2. Utsnitt ur digitala fastighetskartan, blad 7172, med planområdet markerat med röd kontur. Godkänd ur sekretessynpunkt för spridning. Lantmäteriverket 2007-04-20. Dnr 601-2007/804.



Figur 3. Utsnitt ur digitala fastighetskartan som visar planområdet samt närliggande fornlämningar. Godkänd ur sekretessynpunkt för spridning. Lantmäteriverket 2007-04-20. Dnr 601-2007/804.

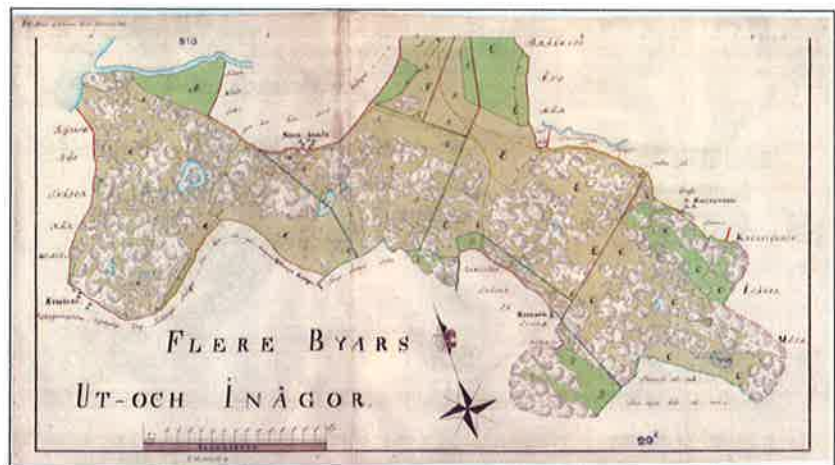
### Fornlämningsmiljö

Utmärkande för fornlämningsbilden i omgivande landskap är framförallt järnålderslämningar i form av stora gravfält belägna vid de dåtida farledsinfarterna till slätten. Det finns också rikligt med äldre fornlämningar.

Inom planområdet finns fler kända fornlämningar, såsom två boplatser (Jörlanda 87 och 158) och två stensättningar (Jörlanda 85 och 86). I närområdet finns ytterligare fornlämningar i form av stensättningar (Jörlanda 53 och 82), hållristningar (Jörlanda 81 och 353), en kvarnlämning (Jörlanda 279), en äldre gårdstomt (Jörlanda 192, Gilltorps gamla tomt) och en nyligen upptäckt neolitisk boplatz sydost om gårdstomten (Johansson & Ytterberg 2006).

#### Historiskt källmaterial

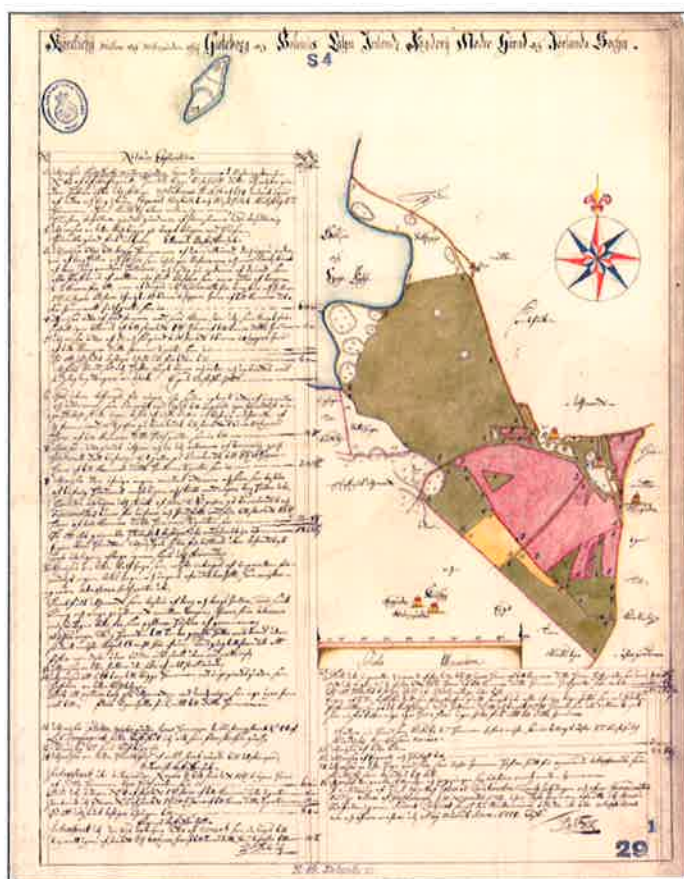
Enligt "Ortnamn i Göteborgs och Bohuslän" finns Jörlanda Kyrkeby omnämnd första gången i Biskop Eysteins Røde bog 1388. I analogi med andra kyrkbyar som Säve Kyrkby och Harestads Kyrkby antar författaren att byn ursprungligen hette Jörland (Ortnamn i Göteborg och Bohuslän 1972:49). Under 1500- och 1600-talet är gårdarna tre till antalet och de boende på gårdarna är mellan tre och fem stycken. 1659 är gårdarna i kronans ägo, för att sedan friköpas under 1700-talet och övergå till skattehemman. Kyrkeby Östergård friköptes 1710, Västergården 1727 och Mellangården 1752. Från 1703 och tvåhundra år framåt tjänade Kyrkeby Östergård som gästgiveri (Axelsson 1959:75f). Kyrkebys inägor finns upptagna på geometriska avmätningar från 1696 och 1724. Fram till 1775 utgjorde det aktuella utredningsområdet Kyrkeby 4:1 med flera, en del av utmarken, "Brålandshed", var samfällid med gårdarna Södra Anrås, Saxeröd och Smunstorp. Vid 1775 års skifte fick Kyrkebyn utmarken mellan Kyrkeby i söder och Anråse å i norr. Storskifte förrättades på Kyrkebys inägor 1781 och 1798 och frånsett Kyrkeby Östergård förblev bebyggelsen samlad fram till laga skiftet 1837.



Figur 4. 1775 års skifteskarta.

På 1775 års skifteskarta över utmarken finns två mindre intagor markerade, på gränsen mot inägorna (figur 4). Den norra av dem finns även upptagen på 1724 års geometriska uppmätning (figur 5). Här är det frågan om ett torp som





Figur 5. 1724 års geometriska karta.

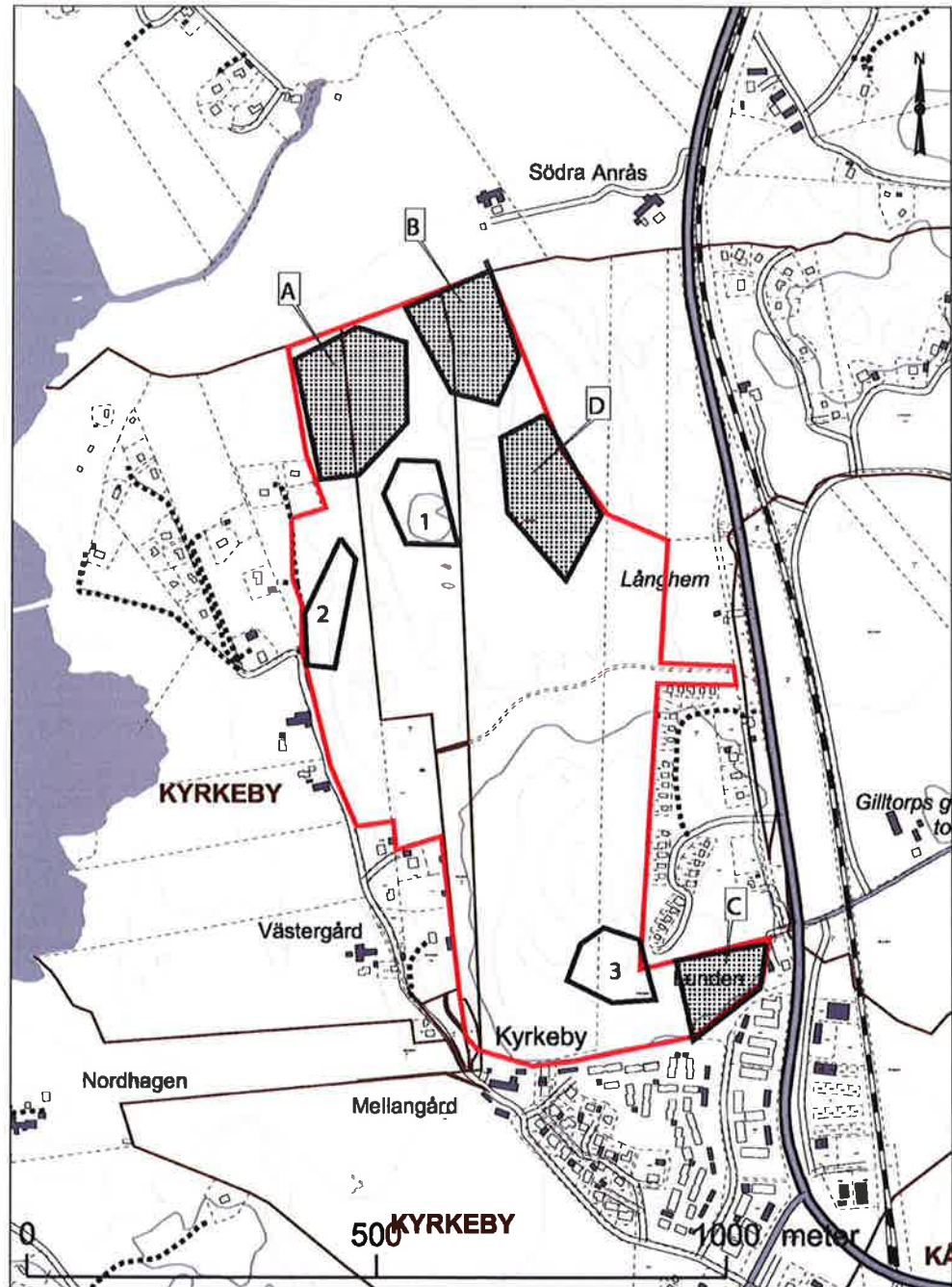
ligger under Mellan- och Västergården. I 1781 års skifteshandlingar över inägor och äng finns den södra intagan upptagen som "Kläckelyckan". Vid 1775 års skifte av utmarken fastslogs det att dammarna skulle förbli samfällda. Även ett par områden vid Anråse å som var lämpliga för mägertäkt skulle förbli samfällda.

## Metodik

Utredningen, etapp 1, genomfördes genom kart- och arkivstudier som kompletterades med en fältinventering.

## Resultat

Efter avslutade kart- och arkivstudier, samt inventering kunde fyra områden (A-D, figur 6) pekats ut som extra intressanta utifrån ett fornlämningsperspektiv. Utredningen har funnit att det bör göras kompletterande utredningar (etapp 2) på områdena. Därtill bör förundersökningar utföras av de tidigare kända fornlämningarna i området i syfte att avgränsa dessa.



Figur 6. Planområdet med föreslagna utredningsområden (A–D) och föreslagna förundersökningsområden (1–3). Godkänd ur sekretessynpunkt för spridning. Lantmäteriverket 2007-04-20. Dnr 601-2007/804.

## **Resultat gentemot undersökningsplanen**

Utredningen har följt undersökningsplanen och även uppfyllt målsättningen.

## **Materialets potential**

Utredningen har inte kunnat visa på områdets och fornlämningarnas vetenskapliga potential, vilket inte heller varit syftet. Eftersom området under lång tid bestått av utmarker och därmed varit mer eller mindre obrukat finns det stora möjligheter att kända liksom eventuella nyupptäckta fornlämningar har en hög vetenskaplig potential. Detta får framtida undersökningar visa.

## **Slutsatser samt åtgärdsförslag**

Resultaten från undersökningen visar att utredningar i form av etapp 2 bör genomföras i fyra områden inom planområdet innan fortsatt exploatering. Dessutom anser Bohusläns museum att förundersökningar bör göras av de kända fornlämningar som finns inom planområdet innan vidare exploatering sker. Vidare utredningar och förundersökningar syftar främst till att ge Länsstyrelsen ett mer fördjupat kunskapsunderlag inför framtida beslut. Länsstyrelsen beslutar om ytterligare åtgärder. Tillstånd för vidare ingrepp i fornlämningen ansöks om hos Länsstyrelsen.

## Referenser

### Litteratur

Johansson, A och Ytterberg, N. 2006. *Jörlanda 6, Gilltorp 1:28, Jörlanda socken, ny fornlämning*. I: Ytterberg, N. (red.) *Natargasprojektet*. BM rapport 2006:21. Uddevalla.

*Ortnamnen i Göteborgs och Bohus län*. 1972. Band VI Ortnamnen i Inlands Nordre härad. Lund.

Axelsson, J. 1959. *Boken om Jörlanda*. En sockenskildring i ord och bild.

### Otryckta källor

1775 års storskifte på utmark/utägor Akt LMS N48-29:2.

1724 års geometriska avmätning Akt LMS N48-29:1.

## Tekniska och administrativa uppgifter

Lst dnr:	431-87434-2006
BM dnr:	-
BM pnr:	B110
Intrasisprojekt:	BM07B110
Fornlämningsnr:	-
Län:	Västra Götalands län
Kommun:	Stenungsund
Socken:	Jörlanda
Fastighet:	Kyrkeby 4:1 med flera
Ek. karta:	7172 (7B 7c)
Läge:	X 6436383, Y 1264513
Meter över havet:	10 - 40
Koordinatsystem:	TR 90 2,5 gon V
Höjdsystem:	RH 70
Uppdragsgivare:	PEAB Sverige AB
Ansvarig institution:	Bohusläns museum
Projektledare:	Mikael Eboskog
Fältpersonal:	Mikael Eboskog, Oscar Ortman
Konsulter:	-
Fältarbetstid:	En dag, 5 februari 2007, samt en dag arkivstudier.
Arkeologtimmar:	16
Undersökt yta:	Inventerat/extensivt 440 000 m <sup>2</sup>
Arkiv:	Bohusläns museums arkiv
Fynd:	Inga fynd omhändertogs

## Figurförteckning

*Figur 1. Utsnitt ur GSD-Röda kartan/Fastighetskartan med platsen för undersökningen markerad. Godkänd ur sekretessynpunkt för spridning. Lantmäteriverket 2007-04-20. Dnr 601-2007/804.*

*Figur 2. Utsnitt ur digitala fastighetskartan, blad 7172, med planområdet markerat med röd kontur. Godkänd ur sekretessynpunkt för spridning. Lantmäteriverket 2007-04-20. Dnr 601-2007/804.*

*Figur 3. Utsnitt ur digitala fastighetskartan som visar planområdet samt närliggande fornlämningar. Godkänd ur sekretessynpunkt för spridning. Lantmäteriverket 2007-04-20. Dnr 601-2007/804.*

*Figur 4. 1775 års skifteskarta.*

*Figur 5. 1724 års geometriska karta.*

*Figur 6. Planområdet med föreslagna utredningsområden (A–D) och föreslagna förundersökningsområden (1–3). Godkänd ur sekretessynpunkt för spridning. Lantmäteriverket 2007-04-20. Dnr 601-2007/804.*