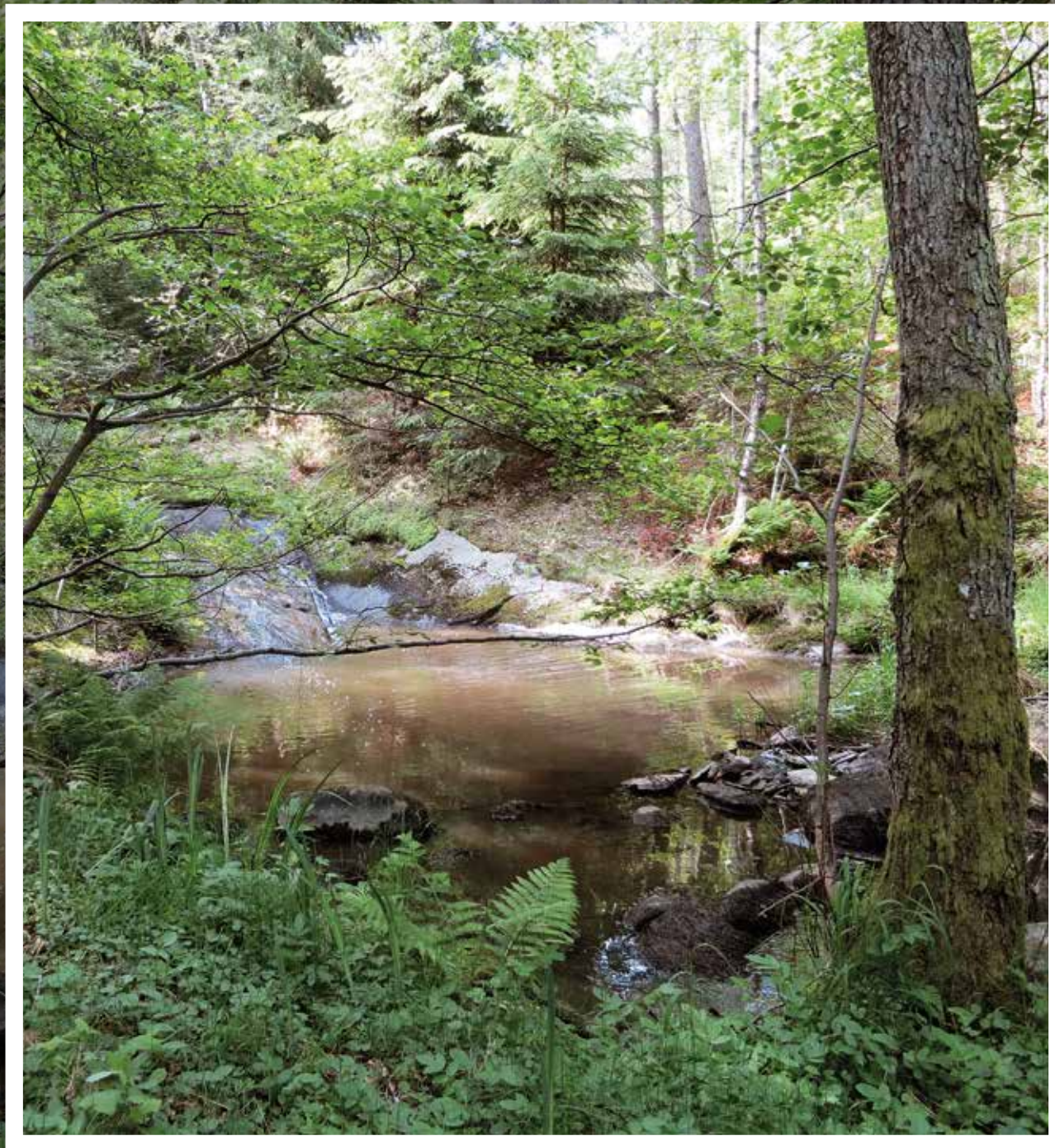


Boplatser och strandhugg



Utredning vid Kyrkeby, Lunden och Kvarnhöjden

Arkeologisk utredning

Jörlanda 158:1, Kyrkeby 3:34, 4:1 m.fl.

Jörlanda socken, Stenungsunds kommun

Magnus Rolöf

Bohusläns museum

Rapport 2013:25



BOHUSLÄNS
MUSEUM

Boplatser och strandhugg

Utredning vid Kyrkeby, Lunden och Kvarnhöjden

Arkeologisk utredning

Jörlanda 158:1, Kyrkeby 3:34, 4:1 m.fl.

Jörlanda socken, Stenungsunds kommun

Bohusläns museum Rapport 2013:25

ISSN 1650-3368

Författare Magnus Rolöf

Grafisk form Gabriella Kalmar

Layout och bildredigering Lisa K Larsson

Omslagsbild Framsida: Stämmningsbild väster om Jörlanda 158:1. Baksida: En av hällarna inom Jörlanda NY 1.

Foton Elisabeth Martén.

Tryck Bording AB, Borås 2013

Kartor ur allmänt kartmaterial, © Lantmäteriverket medgivande 90.8012

Bohusläns museum

Museigatan 1

Box 403

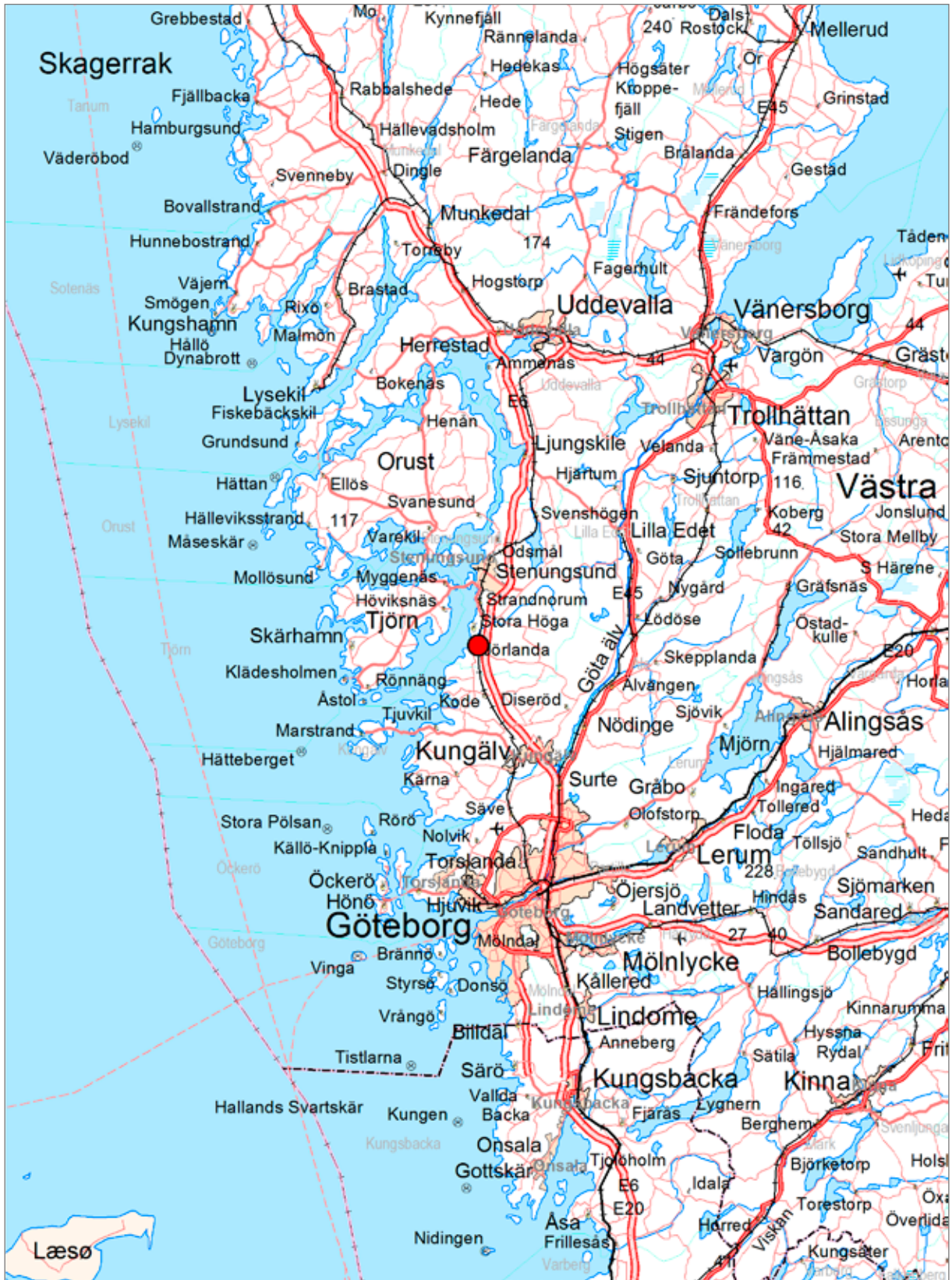
451 19 Uddevalla

tel 0522-6565 00, fax 0522-126 73

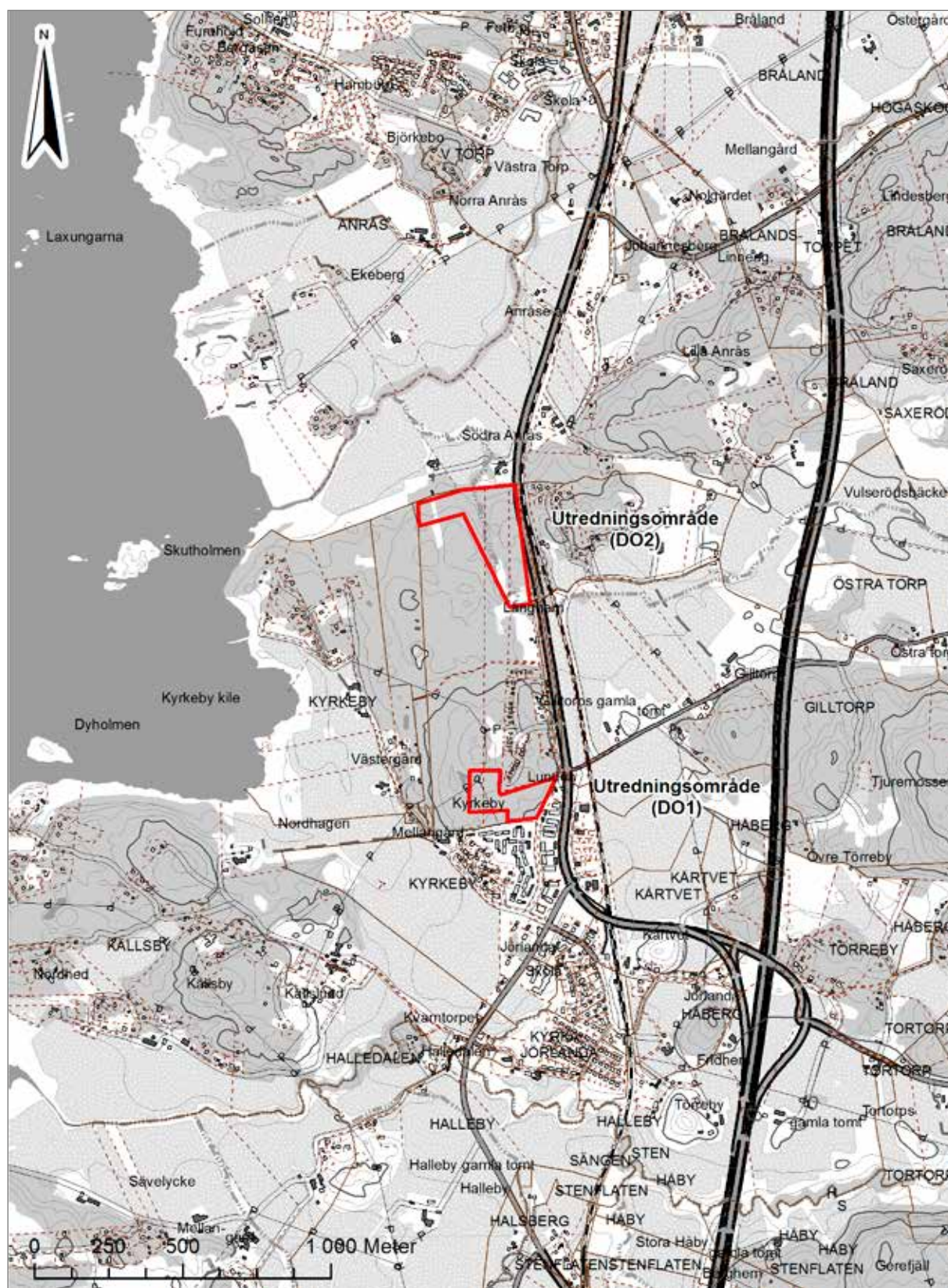
www.vastarvet.se, www.bohuslansmuseum.se

Innehåll

Sammanfattning.....	6
Bakgrund.....	6
Landskapsbild.....	6
Natur- och kulturlandskap.....	6
Fornlämningsmiljö.....	6
<i>Jörlanda 158:1</i>	6
Tidigare utredningar.....	8
Syfte och frågeställningar.....	8
Metod.....	11
Genomförande.....	12
Resultat.....	12
Delområde 1 (DO 1).....	12
<i>Jörlanda 158:1</i>	13
<i>Jörlanda NY 3</i>	13
<i>Jörlanda NY 4</i>	14
<i>Jörlanda NY 1</i>	15
Delområde 2 (DO 2).....	16
<i>Jörlanda NY 2</i>	16
<i>Jörlanda NY 5</i>	17
Resultat gentemot undersökningsplanen.....	18
Materialets potential.....	20
Antikvariskt bevarandevärde och pedagogisk potential.....	20
<i>Vetenskaplig potential</i>	20
Slutsatser samt åtgärdsförslag.....	20
Referenser.....	21
Litteratur.....	21
Otryckta källor.....	21
Tekniska och administrativa uppgifter.....	22
Bilagor.....	23



Figur 1. Utsnitt ur Sverigekartan med platsen för undersökningen markerad.



Figur 2. Utsnitt ur GSD-Fastighetskartan med platsen för undersökningen markerad. Skala 1:20 000.

Sammanfattning

Bohusläns museum har genomfört en särskild arkeologisk utredning inom Kyrkeby 3:34 m.fl. i Stenungsunds kommun. Inom två delområden har totalt fem nya lämningar påträffats. Av dessa bedöms tre utgöra fasta fornlämningar (NY 1, 2 och 4) i form av förhistoriska boplatser. Två nypåträffade lämningar (NY 3 och 5) bedöms utgöra övriga kulturhistoriska lämningar i form av fyndplatser, eller spår av kortvariga vistelser. En redan känd lämning (Jörlanda 158:1) som tidigare varit registrerad som bevakningsobjekt föreslås nu bli fast fornlämning i form av en boplat. Det antikvariska bevarandevärdet bedöms som högst i det södra delområdet. Ingen av lämningarna är att betrakta som avgränsade.

Bakgrund

Bohusläns museum har under 2013 genomfört en särskild arkeologisk undersökning inom två områden på fastigheten Kyrkeby 3:34 m.fl. i Jörlanda socken, Stenungsunds kommun. Anledningen är att Stenungsunds kommun planerar för bostäder på Kvarnhöjden och att Länsstyrelsen bedömde att fornlämningsbilderna behövde klarläggas. Utredningen är en komplettering till en tidigare särskild utredning som genomfördes under 2011 (Öbrink 2011) vilken i sin tur bottnade i en steg 1-utredning från 2007 (Eboskog 2007), bägge genomförda av Bohusläns museum. Den nu aktuella utredningen berörde två delområden i norra och södra änden av planområdet.

Landskapsbild

Natur- och kulturlandskap

Den allmänna landskapsbilden i närområdet liksom en översiktlig kulturhistorisk beskrivning har presenterats tidigare (Eboskog 2007). De aktuella utredningsområdena benämns delområde 1 (D01) och delområde 2 (D02) och ligger på södra respektive norra änden av höjd- och bergsområdet som kallas Kvarnhöjden. Den södra änden av berget (D01) karaktäriseras av en serie avsatser och naturliga terrasserings exponerade mot flackare landskap söderut. Terrängen på sydsidan präglas bitvis av oländig bergsmark och hållmarkspartier, men landskapet bildar också flera flacka hyllor och gipar som kan ha lämpat sig för förhistoriska boplatser. Vegetationen domineras av fullvuxen granskog

utom där äldre gårdsetablering hållit undan för träden och skapat gräsbevuxna öppna gläntor. Modern villa-bebyggelse återfinns utanför utredningsområdet uppe på berget norr om D01, samt nedanför berget mot syd.

Den norra delen av området (D02) kännetecknas dels av en bäckravin som löper i ungefärlig nord-sydlig riktning genom utredningsområdet, kantad på östsidan av en smal ängslycka som ramas in av bergs- och fullskogspartier. Den norra änden av berget ter sig brantare, mer oländig och tätare skogsbevuxen än den södra, med enstaka äldre igenväxande åker- och ängslyckor som löper upp på berget. Den befintliga gårdsetableringen återfinns i övergången till odlingsmarkerna nedanför berget.

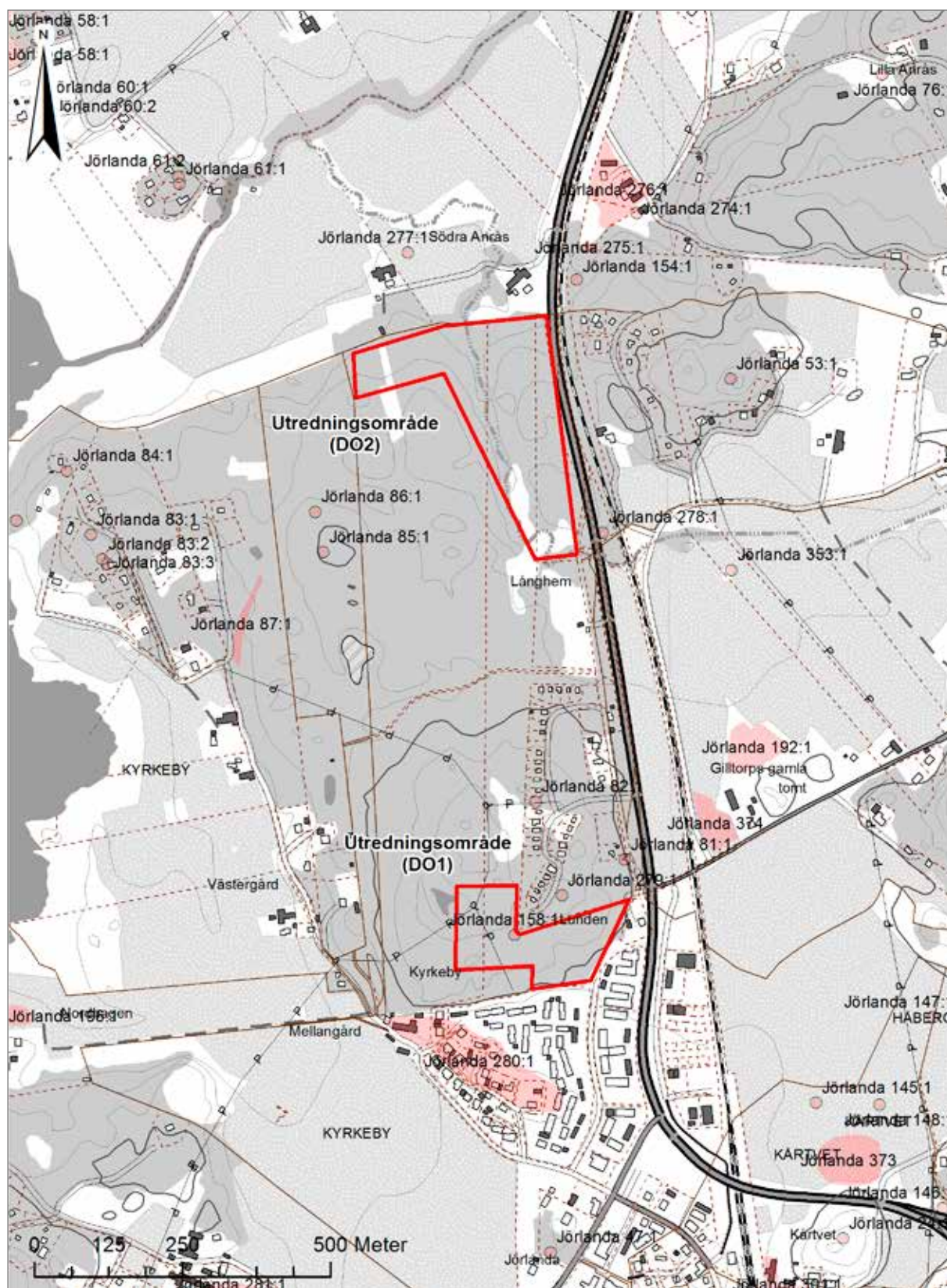
Fornlämningsmiljö

De registrerade lämningarna på och runt Kvarnhöjden sträcker sig från stenålder till historisk tid. Lämningsbilden präglas kanske mest av gravläggningar; kvar idag finns ett antal stensättningar på mellan 20-35 meter över havet (Jörlanda 82:1, 83:1-3, 84:1, 85:1, 86:1), men det finns också uppgifter om gravhögar som tagits bort för att bereda mark för odling (Jörlanda 277:1 norr om Kvarnhöjden samt 278:1 direkt öster om D02). Registrerade boplatslämningar har inte varit talrika, med Jörlanda 87:1 på bara 10 meters höjd över havet på västsidan och Jörlanda 374 i åkermarken öster om berget (Eboskog 2005; Ytterberg 2006). Strax nordöst om D01 återfinns också ett antal skålgropar i håll (Jörlanda 81:1).

Historiska lämningar finns också, i form av by- och gårdstomter (Jörlanda 192:1, 280:1), torp (275:1), vägmärke (154:1) samt centralt beläget strax norr om D01 en kvarngrund (279:1) efter Kyrkeby kvarn, en väderkvarn som ska ha rivits någon gång efter 1933.

Jörlanda 158:1

Inom utredningsområdet fanns endast en känd lämning, Jörlanda 158:1, registrerad i FMIS som en boplat med antikvarisk status bevakningsobjekt, på 30 meter över havet. Den kallades Jörlanda 5 i Göteborgsinventeringen och utgjorde fyndplats för tre flintkärnor samt en »skärva med tillknackning«. Revideringsinventeringen 1990 kunde inte notera fler fynd och ifrågasatte om Göteborgsinventeringen prickat in lämningen rätt. Platsen beskrevs som en före detta åkerlycka med omgivande bergknallar, i huvudsak sluttande mot söder.



Figur 3. Utsnitt ur GSD-Fastighetskartan, blad 7B7c, med översikt över undersökningsområdet samt närliggande fornlämningar markerade. Skala 1:10 000.

Man noterade också ett par röjningsrösen i vilka man iakttog en del eventuellt skörbränd sten, vilket skulle kunna vara boplatssindikerande, varför platsen erhöll bevakningsstatus (FMIS; BM Arkiv).

Tidigare utredningar

Kvarnhöjden utreddes för första gången 2007 av Bohusläns museum i en så kallad etapp 1-utredning (Eboskog 2007). Det ursprungliga planområdet omfattade större delen av berget, med undantag för det nordöstra hörnet mellan Södra Anrås och Långhem. Fornlämningarna Jörlanda 85:1/86:1, 87:1 och 158:1 ringades in som förundersökningsobjekt. Härtill valdes fyra topografiskt lämpliga lägen ut för särskild utredning (Yta A-D, se figur 4).

År 2011 hade planområdet reviderats och Bohusläns museum genomförde särskild utredning inom delar av ett par av de utpekade utredningsytorna (Öbrink 2011). De nu aktuella utredningsområdena omfattar det nordöstra hörnet och överlappar delvis tidigare områden. De olika uppdelningarna och insatserna över lång tid har skapat en viss förvirring av vad som gjorts och inte, men summeras här i tabellform och på karta.

Vid utredningen 2011 kunde endast ett fåtal bearbetade bitar flinta hittas i ängsmarken inom Yta B, och endast ett enda avslag inom Yta D, vilket inte föranledde några vidare antikvariska åtgärder.

Syfte och frågeställningar

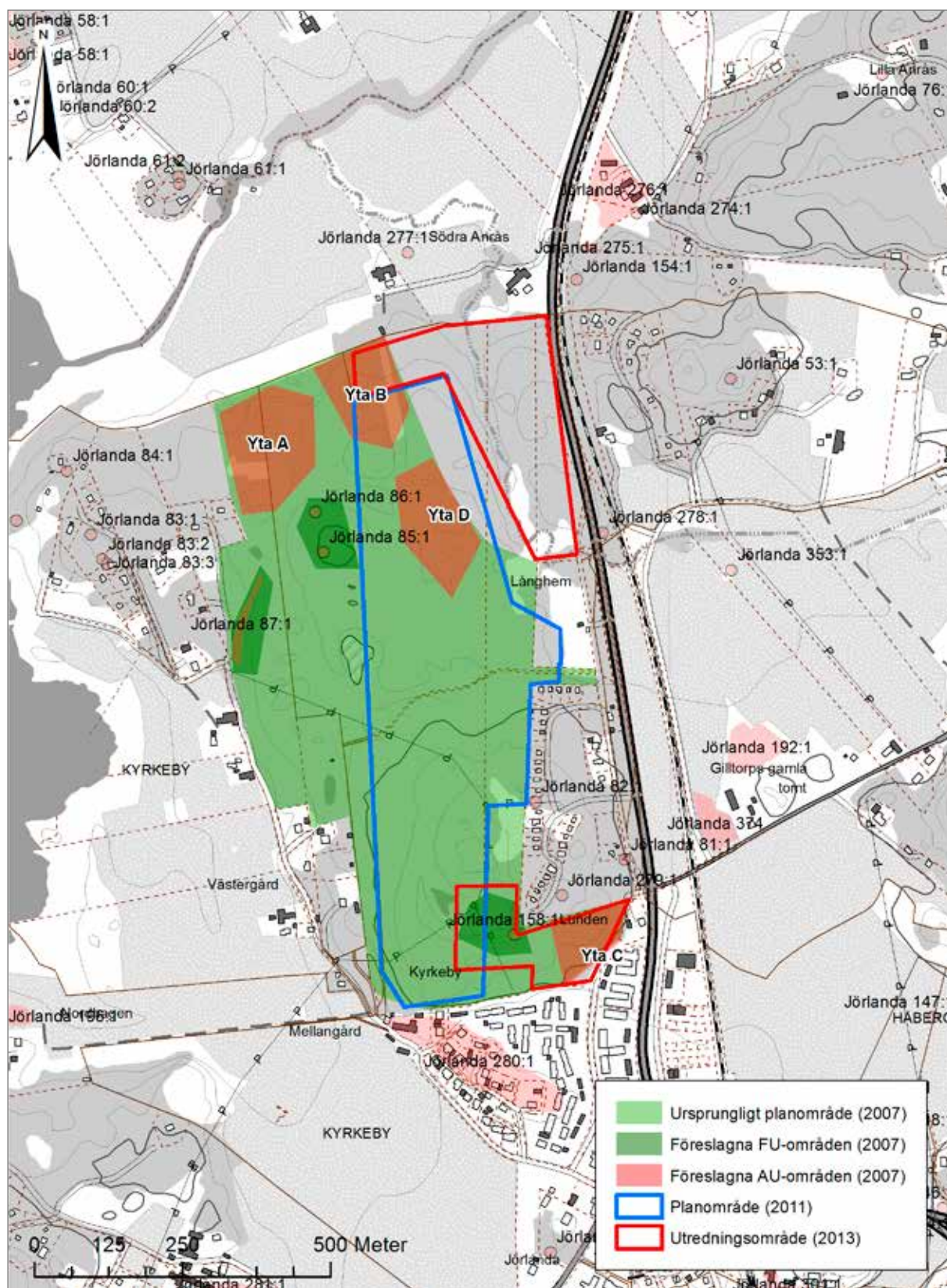
Syftet med särskild utredning är att hitta alla lämningar inom utredningsområdet och bedöma deras antikvariska status och bevarandevärde samt pedagogiska potential, för att kunna utgöra ett planeringsunderlag för beställaren och beslutsunderlag för Länsstyrelsen i den fortsatta antikvariska hanteringen. Målgrupper anges till Stenungsunds kommun, Länsstyrelsen, andra myndigheter samt undersökare.

I uppdraget ingick också mer specifikt att fastställa status för bevakningsobjektet Jörlanda 158:1.

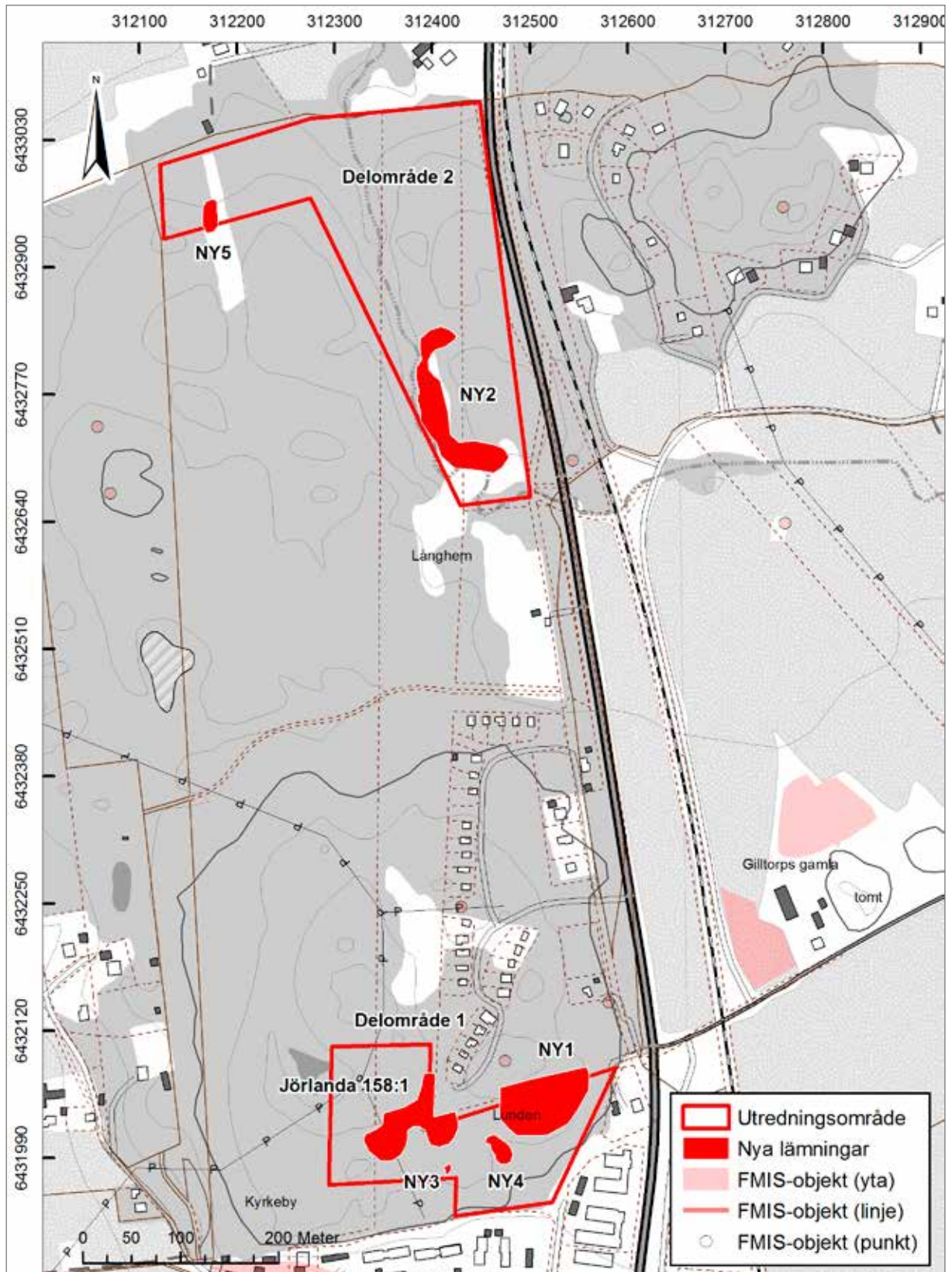
Förväntade lämningar inom området var ytterligare gravar men också boplatser, vilka fick anses underrepresenterade i miljön. Skålgropsförekomsten Jörlanda 81:1 gav också en fingervisning om att fler ristningslokaler kunde förekomma, om lämpliga hållar kunde identifieras. Utredningen omfattade dock inte en

Tabell 1. Sammanställning av åtgärdsförslagen från etapp 1-utredningen 2007 och vad som hänt med de olika områdena sedan dess.

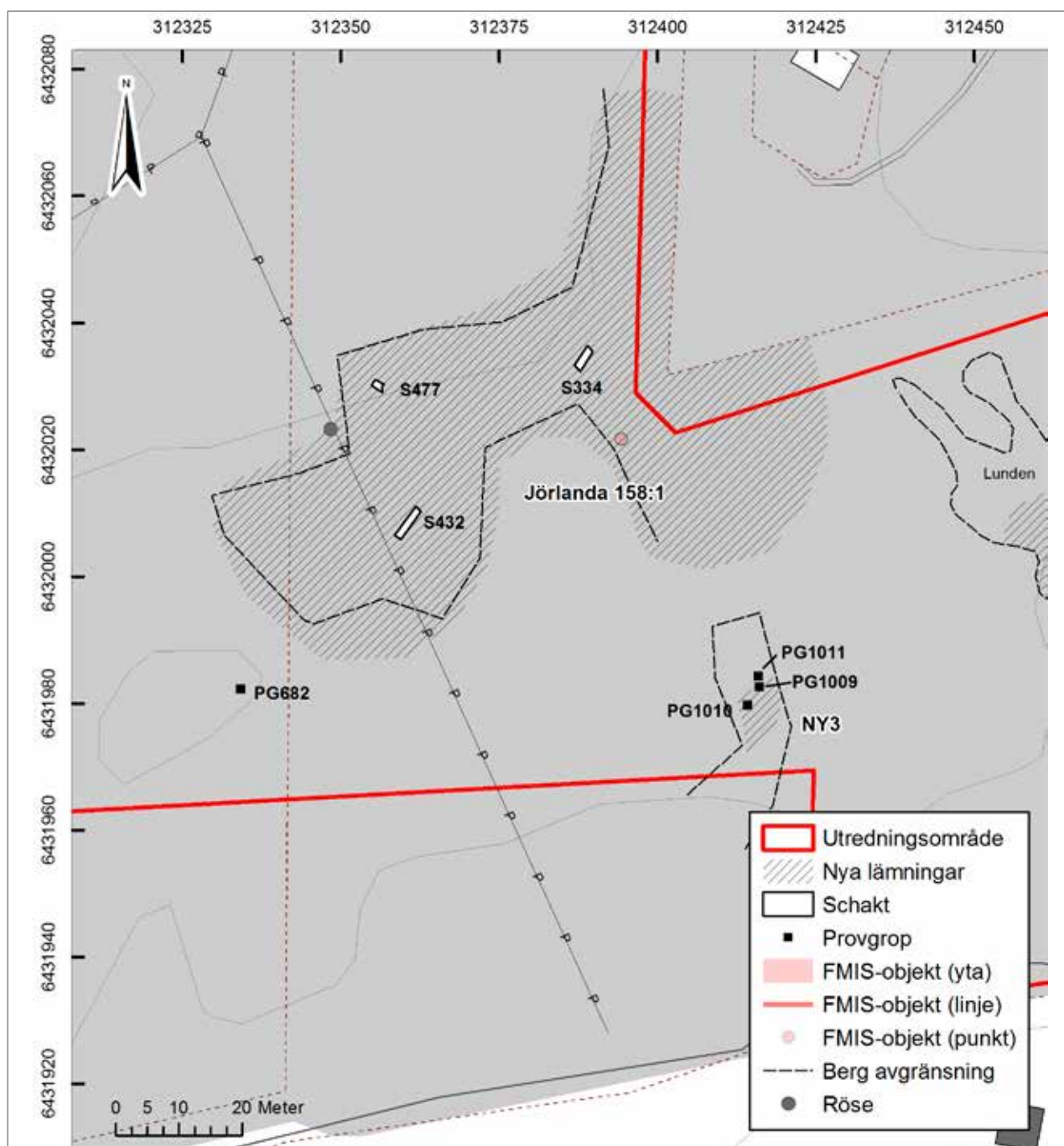
Område uttaget 2007 (AU1)	Beskrivning	Åtgärd vid AU2 (2011)	Aktuell åtgärd AU2 (2013)	Status
Utredningsområde Yta A	NV hörn av området; ett antal ångs- och åkerlyckor i skogs- och bergsterräng.	Berördes ej av planområde 2011	Berörs ej av utredningsområde 2013	Ej utredd
Utredningsområde Yta B	Norra änden av området; nordslänt och ängsmark	Södra hälften av Yta B utredd; spridda fynd och diffusa anläggningar	Norra hälften av Yta B utredd	Utredd iom AU2 2013
Utredningsområde Yta C	Sydöstra hörnet av området vid Lunden; avsatser, terrasser och hållmark i sydslänt	Berördes ej av planområde 2011	Utredd	Utredd iom AU2 2013
Utredningsområde Yta D	Igenvuxen våtmark med platåer och sluttningar centralt i norra delen	Utredd; enstaka fynd	Berörs ej av utredningsområde 2013	Utredd iom AU2 2011
Förundersökningsomr 1	Område kring stensättningar Jörlanda 85:1 och 86:1	Berördes ej av planområde 2011	Berörs ej av utredningsområde 2013	Ej undersökt
Förundersökningsomr 2	Område kring boplatser Jörlanda 87:1	Berördes ej av planområde 2011	Berörs ej av utredningsområde 2013	Ej undersökt
Förundersökningsomr 3	Område kring boplatser (bevakningsobjekt) Jörlanda 158:1	Halva området ingick i planområdet men ingen utredning genomfördes här	Utredd	Utredd iom AU2 2013



Figur 4. Utsnitt ur GSD-Fastighetskartan, blad 7B7c, som visar planområdena från 2007 och 2011, de föreslagna förundersökningsområdena runt fasta fornlämningar, samt de 2007 föreslagna utredningsområdena (Yta A-D). Skala 1:10 000.



Figur 5. Översikt över nypåträffade lämningar och ny utbredning för Jörlanda 158:1. Skala 1:6 000.



Figur 6. Översikt över Jörlanda 158:1 och NY3 med grävda schakt och provgropar. Skala 1:1 000.

formell hällristningsinventering, utan syftade endast till att peka på möjligheten av förekomster.

Metod

Utredningen avsågs genomföras med en översiktlig arkivstudie av tidigare undersökningar och utredningar samt en initial okulärbesiktning av utredningsområdena för att eftersöka lämningar och ringa in platser att

utreda vidare genom grävande insatser. Dessa skulle genomföras antingen maskinellt (sökschakt) eller, där terrängen omöjliggjorde framkomlighet, för hand (provgropar). Fynden skulle bedömas översiktligt och återdeponeras. Stratigrafiska förhållanden skulle dokumenteras och påträffade anläggningar skulle planbeskrivas.



Figur 7. Översikt över terrängen inom Jörlanda 158:1, med villabebyggelsen norr om lokalen. Foto från söder: Elisabeth Martén.

Genomförande

Vid den okulära besiktningen valdes främst fyra platser ut för sökschaktgrävning inom de två delområdena. En mindre maskin användes, varför det var möjligt att komma åt på de flesta ställen med denna. Efter sökschaktgrävningen kom en kompletterande provgropsinsats att genomföras på ett par mindre och mer otillgängliga platser. Några fynd av särskilt antikvariskt intresse kom att tillvaratas.

Resultat

Efter okulär besiktning, sökschaktgrävning och provgropsgrävning har fem nya lämningar kunnat identifieras utöver den redan kända lämningen Jörlanda 158:1. De nya lämningarna benämns interrimistiskt Jörlanda NY 1–5 (se figur 5). Lämningarna beskrivs nedan delområdesvis. Jörlanda 158:1 samt NY 1, 2 och 4 bedöms utgöra fasta fornlämningar medan NY 3 och 5 bedöms vara

övriga kulturhistoriska lämningar. Ytterligare detaljer kring bedömningarna återfinns under *Materialets potential* och *Slutsatser samt åtgärdsförslag* sist i rapporten.

Detaljerade beskrivningar över schakt, provgropar och påträffade anläggningar samt översiktliga beskrivningar över fynd återfinns i bilagorna.

Delområde 1 (DO 1)

Inom delområde 1 ligger Jörlanda 158:1 och tre av de nya lämningarna (NY 1, 3 och 4). Markslagen mellan dessa lämningar utgörs som regel av hållmark, branter ned mot de flacka områdena söder om Kvarnhöjden, samt i västra änden av mer utpräglad bergsterräng. Lämningarnas utbredning är uppskattad främst utifrån topografiska förhållanden och de är i arkeologisk mening inte avgränsade.



Figur 8. Översikt över terrängen inom Jörlanda NY 3, med en av provgroparna centralt i bild. Foto från nordöst: Magnus Rolöf.

Jörlanda 158:1

Jörlanda 158:1 är precis som 1990 års revideringsinventering uppmärksammade ett parti flackare gräsbevuxen terräng omgärdad av bergspartier i väster och kuperad hållmark i öster och söder. I norr ansluter lämningen till villatrådgårdar och eventuellt markpåverkade partier i anslutning till bebyggelsen. Utbredningen är ungefär 100×20-50 meter (SV-NO) och omfattar drygt 3 600 m². Utanför utredningsområdet, öster om fastighetsgränsen och söder om villorna kan lämningen ha en fortsättning, men det är inte klarlagt i denna utredning.

Inom Jörlanda 158:1 togs tre schakt upp med maskin. I samtliga påträffades anläggningar, totalt 22 stycken. Huvuddelen av dessa tolkades som stolphål/pinnhål. Inom området påträffades också ett röse beläget på håll, vilket tolkas som ett sentida odlingsröse utifrån stenkaraktär och läge. Hållmarkerna runt om själva boplatsytan är annars ett bra topografiskt läge för gravar, men några sådana kunde inte iakttas. Vegetationen var

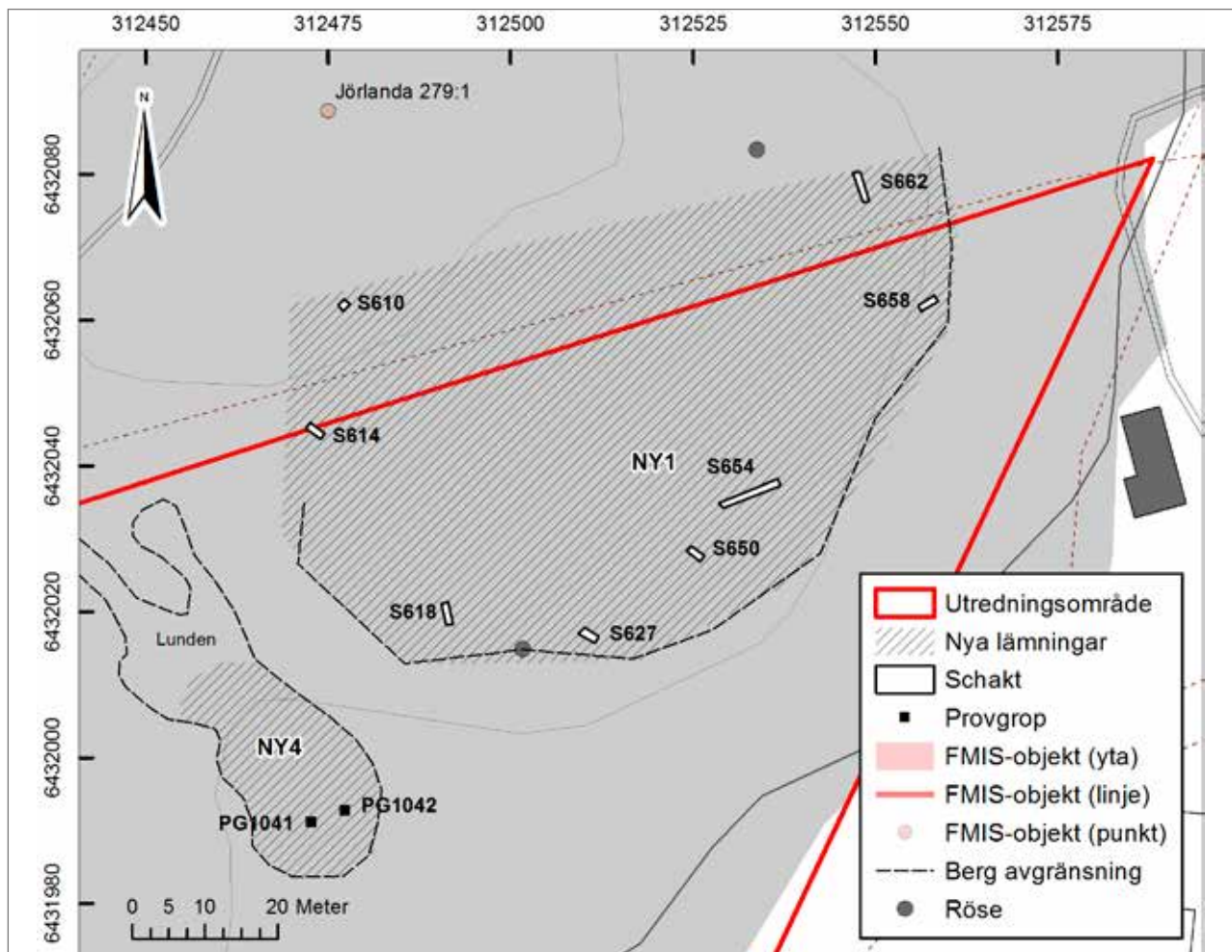
emellertid tät och möjligheten att påträffa flacka stenpackningar under finns fortfarande.

Boplatsen bedöms vara fast fornlämning i form av en boplats på 30-35 meter över havet, och saknar i nuläget datering.

Jörlanda NY 3

Drygt 40 meter sydöst om Jörlanda 158:1, på andra sidan ett hållmarksparti, återfinns en liten avsats på drygt 30 meter över havet. Det rör sig om ett relativt begränsat landskapsrum (drygt 35×10 meter) mellan bergsryggar, exponerat endast mot söder. Vegetationen inom området bestod av fullvuxen granskog.

På denna avsats grävdes tre provgropar i mycket besvärliga markförhållanden. I den mest centrala provgropen påträffades avslag och annan bearbetad flinta, varav några eldpåverkade. I en andra provgrop endast tre meter söderut påträffades endast två bitar flinta och



Figur 9. Översikt över Jörlanda NY1 och NY4 med grävda schakt och provgropar. Skala 1:1 000.

en osäker bit kvarts. En tredje referensgrop grävdes i övre änden av avsatsen utan några fynd alls. Den relativa fyndfattigheten och det ganska disparata fyndmaterialet bedöms inte utgöra en regelrätt boplats, utan kan utgöra spår av kortvarig vistelse på platsen, exempelvis ett eller några besök. Lämningen bedöms kunna ha en mycket begränsad utbredning, drygt 8×7 meter eller ungefär 50 m².

Jörlanda NY 3 anmäls till FMIS som övrig kulturhistorisk lämning.

Jörlanda NY 4

Terrängen öster om NY3 övergår i mer oländig bergs- och hållmarks-karaktär, och drygt 45 meter österut återfinns ännu en avsats, som är betydligt större. I likhet med Jörlanda 158:1 utgörs platsen av klippomgärdade flackare och övervägande gräsbevuxna ytor, inom ett drygt 60×15 meter stort landskapsrum, även detta

exponerat mot söder. Vegetationen är glesare trädbevuxen på dessa igenväxta åker- och ängslyckor.

Endast två provgropar hann grävas inom denna yta, bägge förlagda på nedre delen av avsatsen, omkring 20 meter från vad som kunde uppfattas som ett äldre strandhak i söder. I bägge provgroparna påträffades rikligt med fynd, från lagren direkt under förnan och ned till minst 0,60 meters djup. Fyndkaraktären utgjordes i hög grad av mikrodebitage i form av små fina flintavslag och splitter, vilket indikerar att platsen använts även för finare flintsmide. Även kvartsbearbetning finns representerad i fyndmaterialet. Lämningens utbredning är bedömd utifrån topografiska förhållanden, men är i princip oavgränsad. Den omfattar idag ett ungefärligt område på 35×20 meter (sö-nv) eller motsvarande cirka 500 m². På figur 9 visas lämningens maximala utbredning utifrån omkringliggande bergspartier. Platsen kan utgöra en aktivitetssyta, men inget talar emot att även boplatslämningar i form av anläggningar kan



Figur 10. Översikt över terrängen inom södra delen av Jörlanda NY 4. Foto från öst: Magnus Rolöf.

förekomma. Provgropsgrävning har som regel svårt att belägga förekomst av anläggningar.

Jörlanda NY 4 bedöms vara en fast fornlämning i form av en boplatz på 25–30 meter över havet, och saknar i nuläget datering.

Jörlanda NY 1

Endast omkring 15 meter nordöst om NY 4 stiger terrängen något och här finns en serie sammanhängande avsatser och flacka gräsbevuxna ytor. Dessa ligger i sydslänt och avgränsas åt alla håll utom norrut av en naturlig bergsterrassering. Terrängen är bitvis kuperat och vegetationen växlar mellan öppna gräsytor, glesare skog och tätare buskage. Norrut finns ingen egentlig begränsning, platsen mynnar ut i stora öppna ytor nedanför bergskränet där resterna efter Kyrkeby kvarn (Jörlanda 279:1) ligger.

Inom NY 1 grävdes åtta maskingrävda schakt, främst längs med terrasseringen på sydsidan. Två av schakten

visade sig senare ligga några meter utanför själva utredningsområdet, och det var svårt att i terrängen navigera sig. Den fastighetsgräns som utgör områdets begränsning är inte markerad av gärdsgård. Det topografiska läget fortsätter norrut, och lämningen har med all sannolikhet en fortsättning där.

I två av schakten påträffades anläggningar i form av stolphål och lagerrest, och i flera av schakten iaktogs bearbetad flinta. I ett av schakten påträffades också flera stora keramikbitar som preliminärt kan tolkas som grov hushållskeramik av neolitisk eller äldre bronsålderstyp. Landskapet bildar här flera potentiella små rum lämpliga för förhistoriska aktiviteter, men det var inte möjligt vid utredningen att fånga dessa. Utbredningen som omfattar ungefär 100×60 meter (v-ö) eller 4 500 m² inbegriper alla de ytor som bedöms hänga samman. De kanske mest fyndrika schakten, och även det parti där terrängen ter sig särskilt lämplig, ligger i den östra delen av lämningen.



Figur 11. Översikt över terrängen inom södra delen av Jörlanda NY 1 med utsikt över villabebyggelsen och åkermarkerna söderut.
Foto från norr: Elisabeth Martén.

Jörlanda NY 1 bedöms vara en fast fornlämning i form av en boplats på 30 meter över havet, preliminärt daterad till yngre stenålder eller äldre bronsålder. Möjligheten att flera tidsperioder finns representerade kvarstår.

Delområde 2 (DO 2)

Inom delområde 2 ligger de nya lämningarna Jörlanda NY 2 och 5. Terrängen inom delområde 2 utgörs främst av mycket oländig bergsmark som faller brant ned mot åkermarkerna norr om Kvarnhöjden. Även här är lämningarnas utbredning uppskattad främst utifrån topografiska förhållanden och de är i arkeologisk mening inte avgränsade.

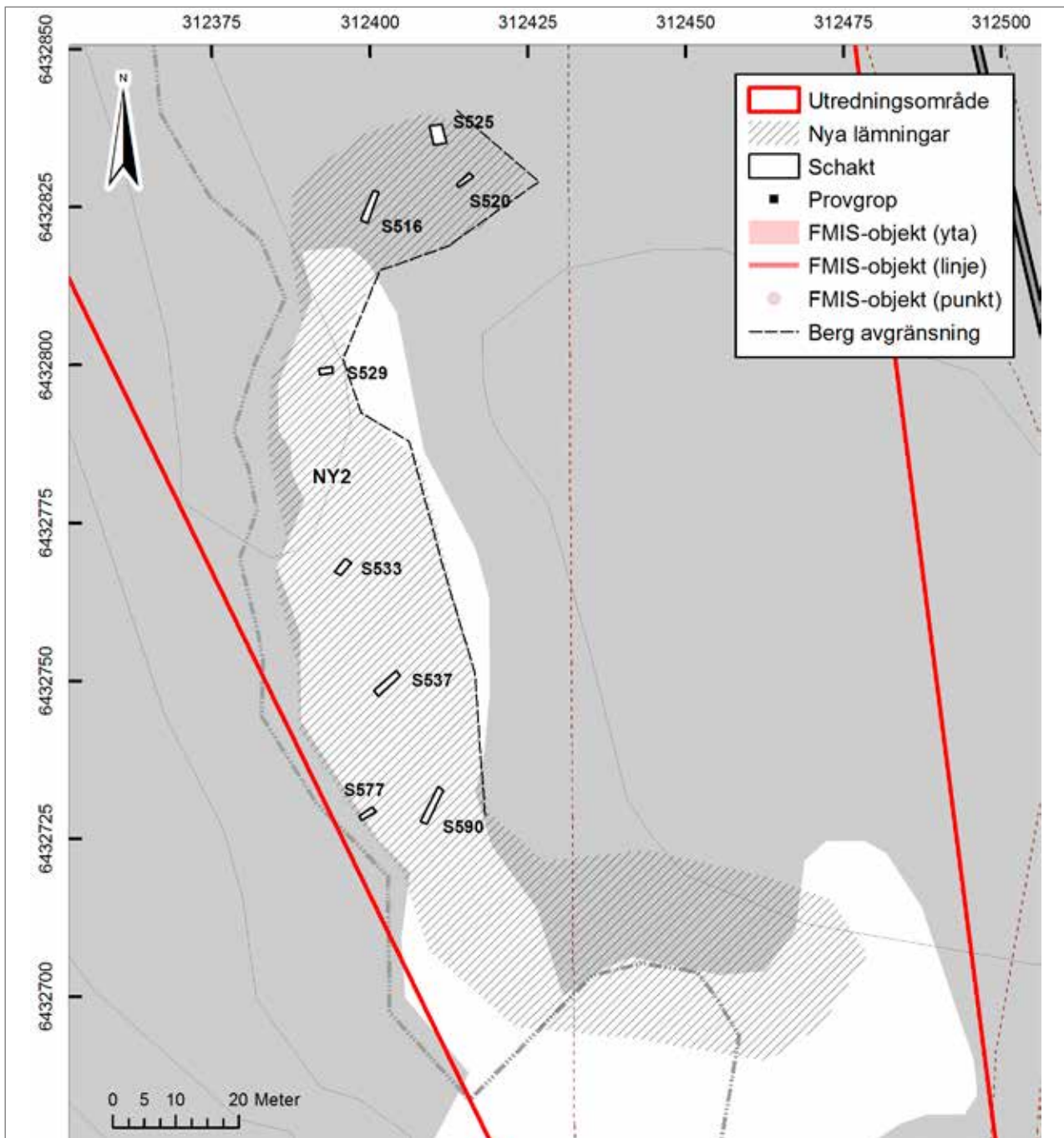
Jörlanda NY 2

Södra delen av delområde 2 ligger i anslutning till en bäck som flyter norrut genom utredningsområdet,

bitvis genom en ganska markerad bäckravin. På bäckravins östsida löper parallellt en smal ängslycka längs en drygt 165 meter lång sträcka, avgränsad österut av en bergsrygg. Ängslyckan utmynnar i sin norra ände i hällmark och i den södra änden av en avsats ned mot bäckravinen. Vegetationen består mestandels av gräsbevuxen mark, i södra änden igenvuxen med sly.

Här drogs åtta schakt med maskin. I några av dessa schakt iaktogs anläggningar i form av stolphål, pinnhål och lagerrester. Anläggningarna återfanns främst på den södra halvan av lämningen, men utifrån det generella topografiska läget och fynd av bearbetad flinta i schakten bedöms boplatsanläggningarna kunna fortsätta inom en totalt 190×30 meter lång sträcka (ungefärlig N-S), omfattande drygt 4 500 m². Även den södra avsatsen har inkluderats i detta skede och lämningens utbredning bör fastställas inför fortsatt exploatering.

I norra änden där marken övergår i mer utpräglad hällmark, samt på ett par ställen längs med ängslyckan,



Figur 12. Översikt över Jörlanda NY2 med grävda schakt. Skala 1:1 000.

ligger också några röjningsrösen som bedöms vara av yngre karaktär.

Jörlanda NY 2 bedöms vara en fast fornlämning i form av en boplatz på 15–20 meter över havet, saknar i nuläget datering men kan härröra från flera faser

Jörlanda NY 5

Från en av gårdarna på nordsidan av Kvarnhöjden löper en smal bruksväg upp mellan bergsryggarna, för att utmynna i en äldre ängslycka. Denna har utretts tidigare; i tre schakt hittades då diffusa mörkfärgningar av vilka några tolkades som stenlyft. I två schakt framkom också avslag av flinta, men lämningarna bedömdes för sporadiska för att erhålla fornlämningsstatus (Öbrink 2011).

Vid den aktuella utredningen grävdes ett komplette-



Figur 13. Översikt över ängslyckan som utgör Jörlanda NY 2. Foto från syd: Magnus Rolöf.

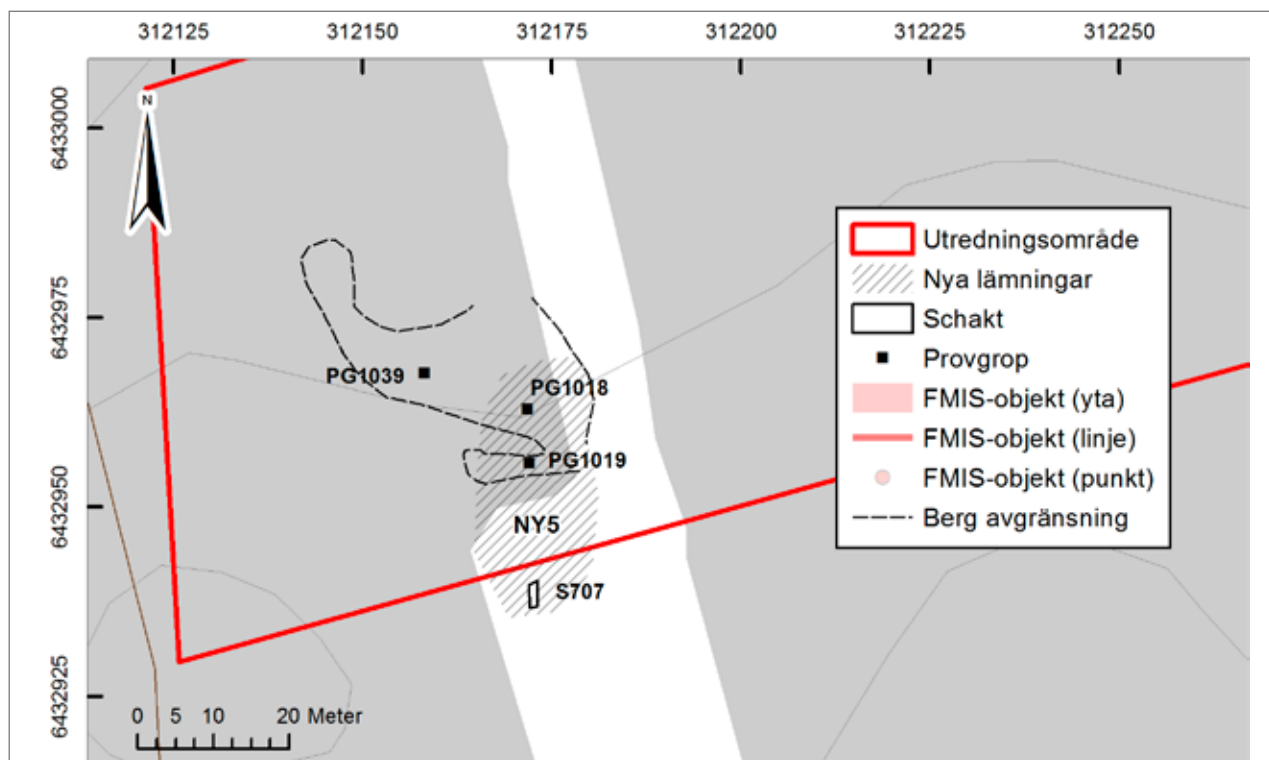
rande maskinschakt i nedkant av ängslyckan, samt tre provgropar i de mer tätbeväxta partierna invid bruksvägen norr om ängslyckan. Terrängen runt bruksvägen övergick ganska tvärt till bergsmark och sankare partier, och kvar fanns bara ett begränsat rum (drygt 35×15 meter, motsvarande ungefär 450 m²) på drygt 15 meter över havet för eventuella förhistoriska aktiviteter. I en av provgroparna framkom ett ganska spretigt fyndmaterial av bearbetad flinta, kvarts och bergart. En del av materialet var hårt svallat och patinerat och gav inget enhetligt intryck. I de andra två provgroparna påträffades endast tre respektive inga fynd.

I det maskingrävda schaktet påträffades en stor uppbruten flintnodul samt en fint bearbetad flintspets som typologiskt placerats som en B2-spets (*skaftungepil B2-pil*, efter Vang Petersen 1993:80f) med generell yngre gropkeramisk datering. Detta fynd gjordes dock på gränsen till den redan utredda ytan från 2011, och får anses sakna en mer tydlig kontext.

Jörlanda NY 5 anmäls till FMIS som övrig kulturhistorisk lämning.

Resultat gentemot undersökningsplanen

Utredningen har genomförts i enlighet med undersökningsplanen, med några avvikelser. Ett par schakt kom att hamna strax utanför utredningsområdet på grund av svårigheter att navigera i terrängen samt problem med GPS. En del schaktdokumentation i form av stratigrafier och generell fyndbild kunde inte lokaliseras vid basdokumentationsarbetet; schakten redovisas i bilaga 1 i görligaste mån.



Figur 14. Översikt över Jörlanda NY5 med grävda schakt och provgropar. Skala 1:1 000.



Figur 15. Flintspetsen som påträffades inom Jörlanda NY5. Foto: Magnus Rolöf

Materialets potential

Antikvariskt bevarandevärde och pedagogisk potential

Delområde 1 uppvisar ett flertal lämningar längs med hela sydsidan av Kvarnhöjden, spritt från rena boplatser till kortvariga visten. Landskapet är relativt ostört i modern tid, med enstaka villor centralt på berget och med liten uppodlingsgrad. Om än något igenvuxet kan upplevelsevärde av platserna sägas vara tämligen stort, med möjlighet att vandra omkring mellan de olika platserna och få en känsla för den förhistoriska miljön. Området som helhet kan sägas vara bevarandevärt, i synnerhet med hänsyn till den relativt höga exploateringsgraden i närområdet. De enskilda lämningarnas pedagogiska potential står i relation till varandra, det är i sammanhanget mellan lokalerna man kan erhålla en förståelse för området i stort.

Delområde 2 uppvisar förvisso en ganska suggestiv miljö längs bäckravinen, med ängslyckan inramad av kuperad bergsmiljö, men området har troligen mer upplevelsevärde ur naturhänseende än vad avser kulturmiljön. Den norra delen vid NY 5 är mer oländig och svårgreppbar och bedöms inte ha någon större pedagogisk potential ur fornlämningssynpunkt. Bergspartierna mellan NY 5 och NY 2 utgör fond för boplatserna, men är annars inte bevarandevärda ur kulturmiljöhänseende.

Vetenskaplig potential

Det är i dagsläget inte möjligt att uttala sig om vilka tidsperioder och faser som är representerade inom de olika lämningarna i delområde 1, dateringar kan sträcka sig mellan stenålder till metalltid eller till och med tidighistorisk tid och endast keramiken inom NY 1 ger en fingervisning om yngre stenålder eller äldre bronsålder. Lämningarna är heller inte klart avgränsade inbördes eller utanför utredningsområdet, i synnerhet kan Jörlanda

158:1 och NY 1 ha en fortsättning utanför området mot norr. NY 4 kan också ha en annan utbredning inom sitt landskapsrum än vad som redovisas här, det kan bara klarläggas genom ytterligare undersökning. NY 3, som bedöms vara en övrig kulturhistorisk lämning, representerar ett kortvarigt besök, och har möjligen ett värde just i relation till de övriga lämningarna som exempel på olika landskapsutnyttjanden genom tid.

Inom Jörlanda NY1 finns också ett flertal flata hällar som mycket väl skulle kunna uppvisa hållristningar (se till exempel foto på rapportens baksida), men inventering av dessa omfattades som sagt inte av föreliggande utredning.

Inom delområde 2 är det främst NY 2 som saknar en klar avgränsning; boplatsspår kan mycket väl förekomma längs med hela bäckravinen, men om det representerar en samtida fas eller flera olika aktiviteter kan inte bedömas i nuläget. NY 5 bedöms inte inneha något vetenskapligt värde, då anläggningar och fynd uppträder sporadiskt.

Slutsatser samt åtgärdsförslag

Jörlanda 158:1 föreslås ändra antikvarisk status till fast fornlämning. Jörlanda NY 1, 2 och 4 anmäls till FMIS som fast fornlämning (boplatser). Jörlanda NY 3 och 5 anmäls till FMIS som övrig kulturhistorisk lämning (fyndplats).

Fasta fornlämningar omfattas av lagskydd enligt Kulturminneslagen och ingrepp i dem får inte göras utan tillstånd från Länsstyrelsen. Genom arkeologiska förundersökningar kan lämningarna ytterligare avgränsas och bedömas inför fortsatt planarbete och eventuell borttagning genom slutundersökning. Bohusläns museum föreslår att en riktad hållristningsinventering genomförs i samband med eventuella förundersökningar inom delområde 1. Det är Länsstyrelsens kulturmiljöavdelning som är beslutande i frågor kring den fortsatta antikvariska hanteringen av dessa lämningar.

Referenser

Litteratur

- Eboskog, M. 2005. *Arkeologiska utredningar. Naturgasprojektet*. Inför anläggande av naturgasledning genom södra Bohuslän. Ytterby, Hålda, Solberga, Jörlanda, Spekeröds, Norums och Ödsmåls socknar, Kungälv och Stenungsunds kommuner. Bohusläns museum Rapport 2005:73.
- Eboskog, M. 2007. *Berget vid Kyrkeby*. Arkeologisk utredning, etapp 1. Kyrkeby 4:1 m. fl., Jörlanda socken, Stenungsunds kommun. Bohusläns museum Rapport 2007:21.
- Vang Petersen, P. 1993. *Flint fra Danmarks Oldtid*. Köpenhamn 1993.
- Ytterberg, N. (red) 2006. *Naturgasprojektet. Arkeologiska förundersökningar inför anläggandet av en naturgasledning genom södra Bohuslän*. Arkeologiska förundersökningar. Ytterby, Hålda, Solberga, Jörlanda, Spekeröds, Norums och Ödsmåls socknar. Bohusläns museum Rapport 2006:21.
- Öbrink, M. 2011. *Utredning på Kvarnhöjden*. Särskild utredning, etapp 2. Kyrkeby 4:1 m. fl., Jörlanda socken, Stenungsunds kommun. Bohusläns museum Rapport 2011:23.

Otryckta källor

Bohusläns museums arkiv. Göteborgsinventeringen.

FMIS (Riksantikvarieämbetets digitala fornminnesregister Forsök)

Tekniska och administrativa uppgifter

Lst dnr:	431-518-2012
Västarvet dnr :	VA 55-2013
Västarvet pnr:	11304
Fornlämningsnr:	RAÄ 158:1
Län:	Västra Götalands län
Kommun:	Stenungsund
Socken:	Jörlanda
Fastighet:	Kyrkeby 3:34, 4:1 m. fl.
Ek. karta:	7B7c
Läge:	X 6432022, Y 312394
Meter över havet:	10-40
Koordinatsystem:	Sweref 99 TM
Höjdsystem:	RH2000
Uppdragsgivare:	Stenungsunds kommun
Ansvarig institution:	Bohusläns museum
Projektledare:	Magnus Rolöf
Fältpersonal:	Ilona Carlson, Robert Hernek, Elisabeth Martén, Johan Peterson, Magnus Rolöf
Konsulter:	Conny Björsgård (maskinentreprenad)
Fältarbetstid:	2013-06-11-13
Arkeologtimmar:	48
Undersökt yta:	68 500+30 200 m2 (utrett område), 110 m ² (sökshakt)
Arkiv:	Bohusläns museums arkiv
Fynd:	Förvaras i Bohusläns museums magasin UM nr 29486:1-5

Bilagor

Bilaga 1. *Schakttabell Kyrkeby 3:34 m.fl. AU*

Bilaga 2. *Anläggningstabell Kyrkeby 3:34 m.fl. AU*

Bilaga 3. *Provgropstabell Kyrkeby 3:34 m.fl. AU*

Bilaga 4. *Fyndtabell Kyrkeby 3:34 m.fl. AU UM 29486*

Bilaga 1. Schakttabell Kyrkeby 3:34 m.fl. AU

Schakt	Delområde	Lämning	Storlek	Lager (m)	Djup (m)	Anl	Fynd	Not
S334	D01	Jörlanda 158:1	1,10×3,30	Grästov 0,12, brun sandig silt 0,18, i botten flammig gul lerig sand med partier av gul lera	-	A344, A351, A360, A367, A374, A380, A388, A394, A400, A407, A415, A422		
S432	D01	Jörlanda 158:1	1,10×5,60	Grästov 0,10, mörk brun podsol 0,22.	-	A428, A444, A455, A464		
S477	D01	Jörlanda 158:1	1,10×1,20	Grästov 0,10, brungrå podsol 0,10, i botten rödbrun sand	0,23	A482, A491, A498, A505, A511		
S516	D02	NY2	1,10×2,00	Grästov 0,08, brun podsol 0,13, i botten gulbrun något lerig silt	0,30	Nej		
S520	D02	NY2	1,10×2,80	Förna 0,08, brun silt 0,18, i botten brunröd svagt lerig silt	0,30	Nej	Flinta 2 avslag stora, 1 splitter br.	
S525	D02	NY2	2,00×2,20	Förna 0,08, brungrå silt med större stenar samt hällsten	0,30	Nej		
S529	D02	NY2	1,10×2,50	Förna 0,08, brun silt 0,20 gulbrun sandig silt med inslag av sand 0,15, i botten gulbrun sandig silt	0,40	Nej		
S533	D02	NY2	1,10×2,00	Förna, 0,08, brungrå lerig silt 0,25, gråbrun lera 0,10	-	Nej		
S537	D02	NY2	1,10×4,50	Brungrå lerig silt 0,30, gråbrun lera 0,12, i botten något sandig lera	-	A541, A548, A564, A573		
S577	D02	NY2	1,10×2,30	Gråbrun lerig silt 0,34, brungrå lerig silt 0,30, i botten gul lera	-	A581		
S590	D02	NY2	1,10×6,00	Brun silt 0,18, gråbrun något lerig silt 0,08, i botten flammig gul lera	-	A594		
S610	D01	NY1					Flinta 1 avslag (ev slipad). Keramik 3. Br ler 1.	Dokumentation saknas
S614	D01	-	1,10×2,50	Grästov 0,10, brun silt 0,30, delvis hällsten i botten	-	Nej	Flinta 1 avslag stort, 1 övr (krusta)	
S618	D01	NY1	1,10×3,05	Grästov 0,10, brun silt 0,20, brungrå silt 0,05-0,10, i botten stenar brungrå silt	-	A623		
S627	D01	NY1	1,50×3,00	Grästov 0,10, brun silt 0,10 i botten brun silt	-	A631, A641	Flinta 1 övr (fragm nodul), 4 avslag (1 krusta), 3 övr (2 krusta). Del av samma nodul.	

Schakt	Delområde	Lämning	Storlek	Lager (m)	Djup (m)	Anl	Fynd	Not
S650	D01	NY1	1,10×3,00	Grästorv 0,10, brun silt 0,20-0,25, brungrått ev sotigt lager med hällsten	-	Nej	Flinta 2 splitter (1 vitpat). Br ler 1.	
S654	D01	NY1	1,10×8,40	Grästorv 0,10, brun silt 0,25-0,35, i botten gråbrunt lager med sten	-	Nej	Flinta 2 avslag (1 krusta).	
S658	D01	-	1,10×2,60	Grästorv 0,10, brun silt 0,30, i botten grå sand	-	Nej	Flinta 4 avslag, 3 övr (1 br). Del av samma nodul	
S662	D01	NY1					Flinta 1 kärna övr, 5 övr (2 krusta), 1 splitter (br), 1 spånfrag (ev retusch o inhak)	Dokumentation saknas
S707	D02	-	1,10×2,50	Matjord 0,10, brunsvart sandig silt med inslag av grus 0,10. Ej grävd i botten.	0,10	Nej	Flinta 1 spets, 1 övr (bruten nodul)	

Bilaga 2. Anläggningstabell Kyrkeby 3:34 m.fl. AU

Anl nr	Delområde	Lämning	Kontext	Typ	Storlek	Beskrivning	Fynd	Not
A344	DO1	Jörlanda 158:1	S334	stolphål	0,15 m i diam	Brungrå sandig silt		
A351	DO1	Jörlanda 158:1	S334	stolphål	0,15 m i diam	brungrå sandig silt		
A360	DO1	Jörlanda 158:1	S334	stolphål	0,19 m i diam	flammig brungrå silt med inslag av sand		
A367	DO1	Jörlanda 158:1	S334	pinnhål	0,10 m i diam	mörk brungrå sandig silt		
A374	DO1	Jörlanda 158:1	S334	stolphål	0,11m i diam	mörk brungrå sandig silt		
A380	DO1	Jörlanda 158:1	S334	stolphål	0,20 m i diam	flammig brungrå sandig silt		
A388	DO1	Jörlanda 158:1	S334	pinnhål	0,11m i diam	brungrå sandig silt		
A394	DO1	Jörlanda 158:1	S334	stolphål	0,14 m i diam	brungrå sandig silt		
A400	DO1	Jörlanda 158:1	S334	stolphål	0,14 m i diam	ljus brungrå sandig silt		
A407	DO1	Jörlanda 158:1	S334	stolphål	0,21 m i diam	flammig brungrå sandig silt		
A415	DO1	Jörlanda 158:1	S334	stolphål	0,10 m i diam	mörk sandig silt		
A422	DO1	Jörlanda 158:1	S334	stolphål	0,10 m i diam	mörk sandig silt		
A428	DO1	Jörlanda 158:1	S432	stolphål	0,10 m i diam	mörk sandig silt med småsten i botten		
A444	DO1	Jörlanda 158:1	S432	lagerrest	oregelbunden	flammig gråsvart lerig silt		
A455	DO1	Jörlanda 158:1	S432	stolphål	0,42 m i diam	flammig brungrå siltig lera		
A464	DO1	Jörlanda 158:1	S432	mörkfärgning	0,25 m i diam	flammig brungrå sandig silt		Punktinmätt
A482	DO1	Jörlanda 158:1	S477	stolphål	0,15 m i diam	brungrå sandig silt		
A491	DO1	Jörlanda 158:1	S477	stolphål	0,13 m i diam	flammig brungrå sandig silt		
A498	DO1	Jörlanda 158:1	S477	pinnhål	0,11 m i diam	flammig ljus grå sandig silt		
A505	DO1	Jörlanda 158:1	S477	pinnhål	0,10 m i diam	flammig ljus grå sandig silt		
A511	DO1	Jörlanda 158:1	S477	-	-	-		Dokumentation saknas
A541	DO2	NY2	S537	stolphål	0,20 m i diam	ljusgrå lerig silt		
A548	DO2	NY2	S537	lagerrest	oregelbunden	ljusgrå lerig silt, något flammig		
A564	DO2	NY2	S537	stolphål	0,30 m i diam	ljus grå lerig silt		
A573	DO2	NY2	S537	pinnhål	0,10 m i diam	ljus grå något lerig silt		
A581	DO2	NY2	S577	lagerrest	oregelbunden	ljus grå lera		
A594	DO2	NY2	S590	lagerrest	oregelbunden	brungrå lera		
A623	DO1	NY1	S618	lagerrest	oregelbunden	grå färgning med sten	Flinta avfall	
A631	DO1	NY1	S627	stolphål	0,40 m i diam	grå svart sandig silt		
A641	DO1	NY1	S627	stolphål	0,40 m i diam	grå svart sandig silt		

Bilaga 3. Provgropstabell Kyrkeby 3:34 m.fl. AU

Provgrop	Delområde	Lämning	Storlek	Lager (m)	Djup (m)	Anl	Fynd	Not
PG682	DO1	-	-	-	-	-	-	Dokumentation saknas
PG1009	DO1	NY3	0,50×0,50	0,00-0,15 Förra. 0,15-0,30 Urlakningsskikt grå-brun siltig sand med övre 0,10 m lins "klumpad" sand. 0,30-0,45 Fin sandig ljusbrun silt. I botten en del 0,05-0,10 sten.	0,45	-	Flinta 3 övr (1 br), 6 avslag (2 br), 1 splitter.	Större sten i provgropens V del 0,3×0,2 m st.
PG1010	DO1	NY3	0,50×0,50	0,00-0,16 Förra. 0,16-0,38 Mörkgrå sand i rot-skikt och podsol, handfull handstora stenar mot botten. 0,38-0,49 Kompakt ljusbrun fin sandig silt med några handstora stenar. 0,49-0,58 Ljusbrun grusig sand insl små natursten. 0,58+ Ljusbrun grusig sand insl småsten.	0,62	-	Flinta 1 övr (br), 1 avslag. Kvarts 1 avslag (osäker).	Mkt svårgrävd pga rotskikt
PG1011	DO1	-	0,50×0,50	0,00-0,15 Förra. 0,15-0,30 Urlakningsskikt grå-brun siltig sand med övre 0,05 m lins "klumpad" sand. 0,30-0,40 Brun sandig silt.	0,40	-	-	Hällkänning i N del på 0,40 m djup. Mkt svårgrävd pga rotskikt.
PG1018	DO2	NY5	0,70×0,60	0,00-0,10 Förra/grässvål. 0,10-0,22 Ljusgrå mkt grusig sand, nkl insl småsten. 0,22+ Röd-brun grusig sand, allt mer insl sten mot botten.	0,42	Ett par 0,23 m diam runda o 0,04 m dj mörkfärgningar i L3 ev anläggningar, dock tolkade som lagerfickor	Flinta 8 övr (delvis sval-lat, 1 br, enstaka pat), 1 avslag, 2 nodul (1 ev be-arb), 1 splitter. Bergart 2 övr (osäkra). Kvarts 2 övr (1 osäker).	Fynd avtar tvärt i L3
PG1019	DO2	NY5	0,50×0,50	0,00-0,14 Förra/torv. 0,14-0,25 Grå siltig sand. 0,25-0,55 Rödbrun grusig sand.	0,55	-	Flinta 1 övr (br), 1 avslag. Kvarts 1 avslag (osäker).	Spadad från 0,35 m djup
PG1039	DO2	-	0,40×0,50	0,00-0,05 Förra. 0,05-0,19 Ljusbrun sandig silt, ev matjord. 0,19-0,28 Ljusgrå fin sand, en sten. 0,28+ Rödbrun grusig sand.	0,40	-	-	
PG1041	DO1	NY4	0,60×0,55	0,00-0,06 Förra. 0,06-0,23 Ljusbrun sandig silt, ev matjord? 0,23-0,38 Rödbrun grusig sand m insl sten och enstaka skärven. 0,38-0,52 Rödbrun sandigt grus m nkl insl sten (svall-grus?) och flertal större. 0,52+ Ljusbrun fin-grusig sand.	0,60	-	Flinta 1,3 övr (några vit-pat, flera krusta o pat), 8 avslag (enstaka sval-lat, 1 br), 9 splitter (1 br). Kvarts 1 kärna (osäker), 2 avslag, 3 splitter, 2 övr (1 br).	I halva gropen stråk hård ljus-brun sandig silt, grävde igen om det till L3 (på 0,38 m dj). Innehöll inga fynd. Yngre dlke?
PG1042	DO1	NY4	0,50×0,50	0,00-0,08 Förra. 0,08-0,15 Urlakningsskikt ljus-grå sandig silt. 0,15-0,24 Kompakt grå sandig silt. 0,24-0,35 Grå sandig silt med större stenar. 0,35-0,45 Rödbrun grusig sand.	0,45	-	Flinta 17 övr (2 br, de flesta krusta och pat), 19 avslag (1 stor, 1 ev brutet spån, 1 mikrospånslikn), 11 splitter. Kvarts 2 avslag, 1 kärna (pf), 3 övr.	Stor sten i V hörnet och N hörnet omöjliggjorde djupare grävning.

Bilaga 4. *Fyndtabell Kyrkeby 3:34 m.fl. AU UM 29486*

Fnr	Schakt	Delområde	Lämning	Material	Sakord	Antal	Vikt (g)	Kommentar
1	S610	D01	Jörlanda NY1	Keramik	Kärl	2	38,1	Ev neolitisk-ÄBÅ
2	S610	D01	Jörlanda NY1	Flinta	Avslag	1	6,8	Slipad yta, frag
3	S610	D01	Jörlanda NY1	Br lera	Br lera	1	4,9	
4	S662	D01	Jörlanda NY1	Flinta	Avslag	1	4,1	Brutet spån, ev inhak o retusch
5	S707	D02	-	Flinta	Spets	1	6,8	Skafttungepil B2 (GRK)

