

**Spekeröd 16:1 och 136:1, Stenungsunds kommun, Västra Götalands län**  
Arkeologisk förundersökning inom detaljplan Spekeröds handelsområde

Boplats från stenålder och metalltid samt stensättning



Stig Swedberg och Anton Larsson

**Kulturlandskapet rapporter 2019:5**



# **Spekeröd 16:1 och 136:1, Stenungsunds kommun, Västra Götalands län**

**Arkeologisk utredning steg 1. Arkeologisk förundersökning  
inom detaljplan Spekeröds handelsområde.**

**Boplats från stenålder och metalltid samt stensättning**

Stig Swedberg och Anton Larsson



Kulturlandskapet

### **Administrativa uppgifter**

Fastighet: Dyrtorp 1:4, Spekeröds socken, Stenungsunds kommun, Västra Götalands län

Länsstyrelsebeslut dnr: 431-28066-2018

Uppdragsgivare: Stenungsunds kommun

Fältarbetsperiod: 2018-10-01 - 2018-10-04

Projektnummer: 18181

Projektansvarig: Annika Östlund

Fältansvarig: Stig Swedberg

Övrig personal: Anton Larsson

För personalens meriter hänvisas till Kulturlandskapets hemsida.

Underkonsulter: Dinesens Entreprenad

Undersökningsområdets storlek: 4 500 m<sup>2</sup>

Belägenhet i SWEREF 99 TM: Norr 6 435 800 m, Öst 313 970 m

Höjd över havet: 20-36 meter

Arkiv: Kulturlandskapet

Dokumentationsmaterial: Fotolista, schaktlista, anläggningslista och fyndlista i odt-format.

Digitalt dokumentationsmaterial förvaltas av Kulturlandskapet.

Fynd: Har omhändertagits. Antal fyndposter: 4 Fynd förvaras hos Kulturlandskapet fram till fyndfördelning. Tidigare fynd förvaras på Bohusläns museum.

### **Spekeröd 16:1 och 136:1, Stenungsunds kommun, Västra Götalands län Arkeologisk förundersökning inom detaljplan Spekeröds handelsområde Boplats från stenålder och metalltid samt stensättning.**

Kulturlandskapet rapporter 2019:5

© Kulturlandskapet 2019

Författare: Stig Swedberg och Anton Larsson

Foton: Där fotograf ej anges är bilder tagna av fältpersonalen.

Omslagsbild framsida: Del av den södra delen av förundersökningsområdet inom Spekeröd 136:1, med schakt fyra närmast kameran. Stora delar av den ursprungliga utsträckningen för Spekeröd 136:1 utgörs av rastplatsen vid Spekeröd, i bakgrunden på bilden. Foto mot sydost.

Bild baksida: Foto taget från den norra delen av förundersökningsområdet inom Spekeröd 136:1. I bildens mitt syns L2019:1091, i bakgrunden står maskinen uppställd vid platsen för det kommande schakt 1. Foto mot sydost.

Orienteringskarta: Framställd av Kulturlandskapet med data från Map Maker och Lantmäteriet.

Topografisk grundkarta samt plankarta: Tillhandahållen av Lantmäteriet.

Övriga kartor och situationsplaner: Framställda av Kulturlandskapet.

Redigering och layout: Zanna Friberg

Sökord: Kokgrop, härd, kulturlager, tvärpilspets, keramik, Bohuslän.

Kulturlandskapet

Ekelidsvägen 5

457 40 FJÄLLBACKA

[www.kulturland.se](http://www.kulturland.se)

[kontakt@kulturland.se](mailto:kontakt@kulturland.se)

# Innehåll

Sammanfattning	5
Del 1 Inledning	6
Syfte	6
Undersökningsområdet	6
Tidigare undersökningar	7
Frågeställningar	12
Metod	12
Förmedling	12
Del 2 Spekeröd 16:1	13
Anläggningar	13
Fynd	13
Del 3 Boplats Spekeröd 136:1	14
Schakt	14
Anläggningar	15
Fynd	17
Analysresultat	17
Del 4 Övriga kulturhistoriska lämningar	18
Fossil åker L2019:1090	18
Historisk husgrund L2019:1091	18
Del 5. Tolkning och vidare åtgärder	20
Spekeröd 16:1	20
Spekeröd 136:1	20
L2019:1090 och L2019:1091	22
Kunskapspotential	22
Pedagogisk potential	24
Utvärdering av undersökningsplanen	24
Förslag på vidare åtgärder	24
Källor	26
Bilagor	27
Bilaga 1. Schaktlista	28
Bilaga 2. Anläggningslista	29
Bilaga 3. Fyndlista	30

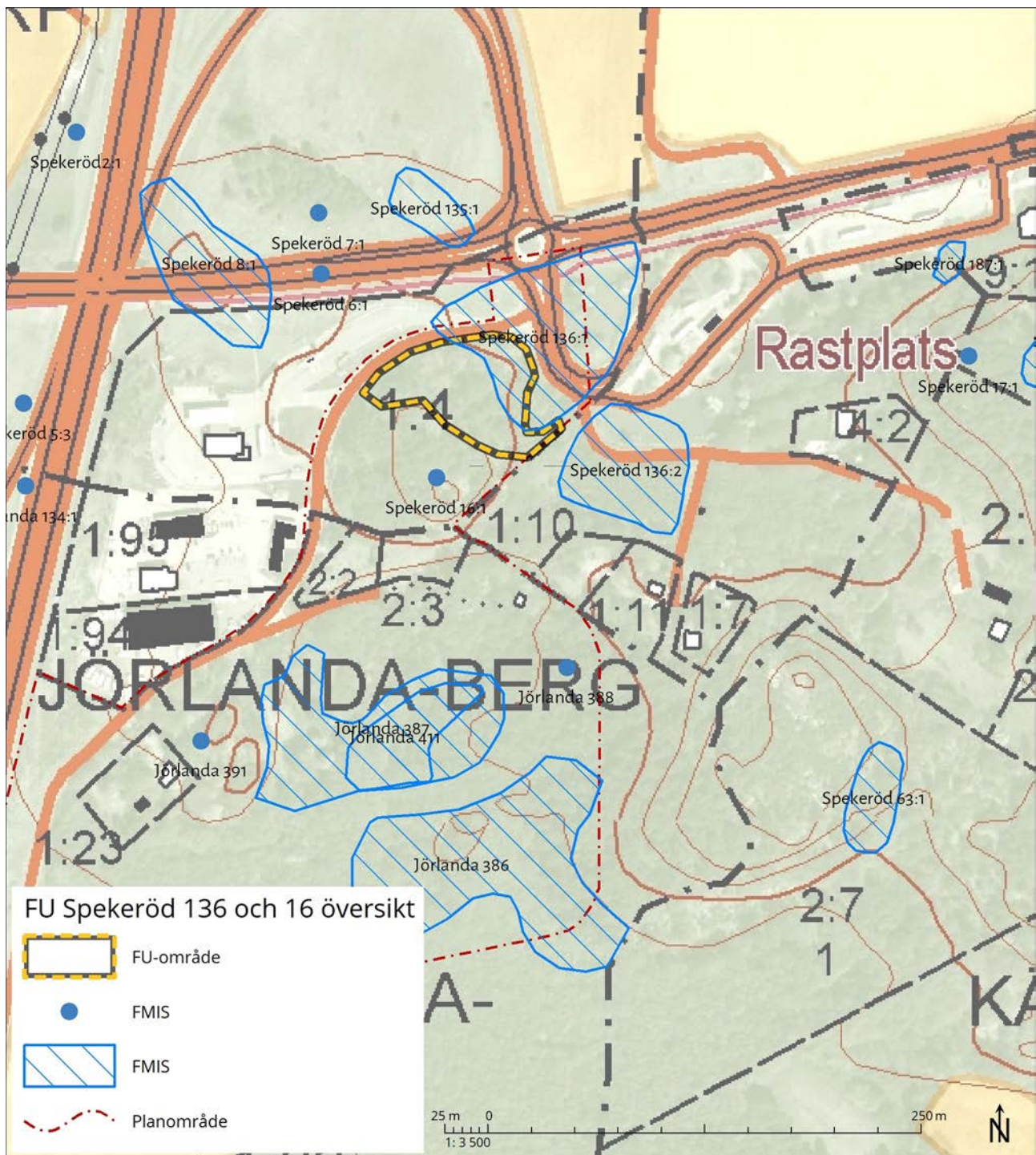


Illustration 1. Översikt över förundersökningsområdet och dess förhållande till landskapet och kringliggande fornlämningar. Förundersökningen syftade till att avgränsa Spekeröd 136:1 åt väster samt avgöra gränsen mot tidigare undersökt yta. Stora delar av Spekeröd 136:1 är undersökt och borttagen på grund av vägar och rastplats. Även flera av fornlämningarna i närområdet, såsom Spekeröd 2, 5, 6, 7 och 8 är undersökta och borttagna. Som en tidigare del i detaljplanearbete för Spekeröds handelsområde har även Jörlanda 387 och 411 undersökts. ©Lantmäteriet.

# **Spekeröd 16:1 och 136:1, Stenungsunds kommun, Västra Götalands län**

## **Arkeologisk utredning steg 1. Arkeologisk förundersökning inom detaljplan Spekeröds handelsområde.**

### **Boplats från stenålder och metalltid samt stensättning.**

#### **Sammanfattning**

Stenungsund kommun avser att detaljplanera ett område för verksamheter vid Spekeröds handelsområde. Den föreslagna detaljplanen innebär att Spekeröd 16:1 och stora delar av den kvarvarande delen av Spekeröd 136:1 berörs. Förundersökningen av Spekeröd 136:1 syftade till att avgränsa fornlämningen inom detaljplaneområdet. Bedömning av Spekeröd 16:1 avsåg att ge ett bättre beslutsunderlag inför ett eventuellt borttagande.

Vid bedömningen av Spekeröd 16:1 rensades graven fram och grässvålen torvades av inom en del. Bedömningen är att fornlämningen är korrekt beskriven i Kulturmiljöregistret men att lägesangivelsen är något felaktig.

Förundersökningsområdet för Spekeröd 136:1 kan topografiskt delas in i en södra plåtå belägen på cirka 20 meter över havet och en norra belägen på mellan 23 och 27 meter över havet. Vid förundersökningen togs 15 schakt upp. Inom dessa framkom 10 anläggningar. Dessa bestod av sex härdar, två gropar, en kokgrop och ett kulturlager. Vidare framkom slagen flinta och keramik. Fyra kolprover daterades. Tre av dessa hör till äldre järnålder och en till mellanneolitikum. Järnåldersdateringarna kommer från södra och östra delen av förundersökningsområdet. Den mellanneolitiska från den nordvästra delen. Dessa resultat stämmer väl överens med vad som framkom vid den tidigare delundersökningen av Spekeröd 136:1. Vid den framkom flera anläggningar daterade till äldre järnålder inom område C vidare fastställdes det att fanns en flintslagningsplats norr därom. Förundersökningens resultat stämmer väl med den tidigare beskrivningen av boplatsen. Däremot sträcker sig boplatsen längre åt sydväst och väst än vad

som angivits i Kulturmiljöregistret. Avgränsningen av kvarvarande del av Spekeröd 136:1 mot tidigare undersökt område C inom fornlämningen var svårare att fastställa.

Inom förundersökningsområdet framkom en fossil åkermark och en historisk husgrund. De har registrerats som L2019:1090 respektive L2019:1091 och bedöms som övriga kulturhistoriska lämningar.

Kulturlandskapet anser att båda fornlämningarna ska undersökas om föreliggande detaljplan antas. De övriga kulturhistoriska lämningar som framkom bedöms dokumenterade genom förundersökningen och kräver inga ytterligare antikvariska åtgärder. Föreslaget undersökningsområde för Spekeröd 16:1 omfattar förutom själva stensättningen även en yta på 7 x 7 meter runt om stensättningen. Föreslaget undersökningsområde för Spekeröd 136:1 omfattar förutom ej undersökta delar även del av det tidigare undersökta område C för att tydliggöra avgränsningen, totalt en yta på cirka 1 300 m<sup>2</sup>.

För fornlämningar gäller att de förutom själva lämningen även omges av ett så kallat fornlämningsområde. Fornlämningsområdet utgörs av ett så stort område på marken (eller sjöbotten) som behövs för att bevara fornlämningen och ge den tillräckligt utrymme med hänsyn till dess art och betydelse. Fornlämningsområdets storlek avgörs av länsstyrelsen från fall till fall.

Fornlämningar är skyddade enligt 2 kap i Kulturmiljölagen (KML) och genom miljöbalkens generella hänsynsregler, där stor vikt läggs vid hänsyn till kulturlämningar och kulturmiljöer. Ansökan om ingrepp i lämningar lämnas till länsstyrelsen.

## Del 1 Inledning

### Syfte

Stenungsund kommun avser att detaljplanera ett område för verksamheter vid Spekeröds handelsområde. Ursprungligen planerades området att omfatta delar av fastigheten Jörlanda Berg 1:66, söder om det berg som Spekeröd 16:1 och delar av Spekeröd 136:1 är belägna på. Delar av det tilltänkta planområdet har avsatts som skyddszon för ett naturvårdsobjekt varvid behov av att utvidga området norrut uppstod. Den föreslagna detaljplanen innebär att Spekeröd 16:1 och stora delar av den kvarvarande delen av Spekeröd 136:1 berörs, illustration 1.

Förundersökningen av Spekeröd 136:1 syftade

till att avgränsa fornlämningen inom detaljplanområdet. Vidare syftade den till att förse länsstyrelsen med ett beslutsunderlag inför ett eventuellt borttagande, avseende karaktär, datering, sammansättning och komplexitet. Förundersökningen ska resultera i en bedömning av bevarandevärde samt kunskapspotential. Bedömning av Spekeröd 16:1 avsåg att ge ett bättre beslutsunderlag inför ett eventuellt borttagande.

### Undersökningsområdet

Undersökningsområdet för Spekeröd 136:1 utgörs av mjukmarkspartier i den nedre delen av östslutningen av ett berg. Det utgörs huvudsakligen av mark på två olika nivåer cirka 20 respektive 25 meter över havet. I norr och

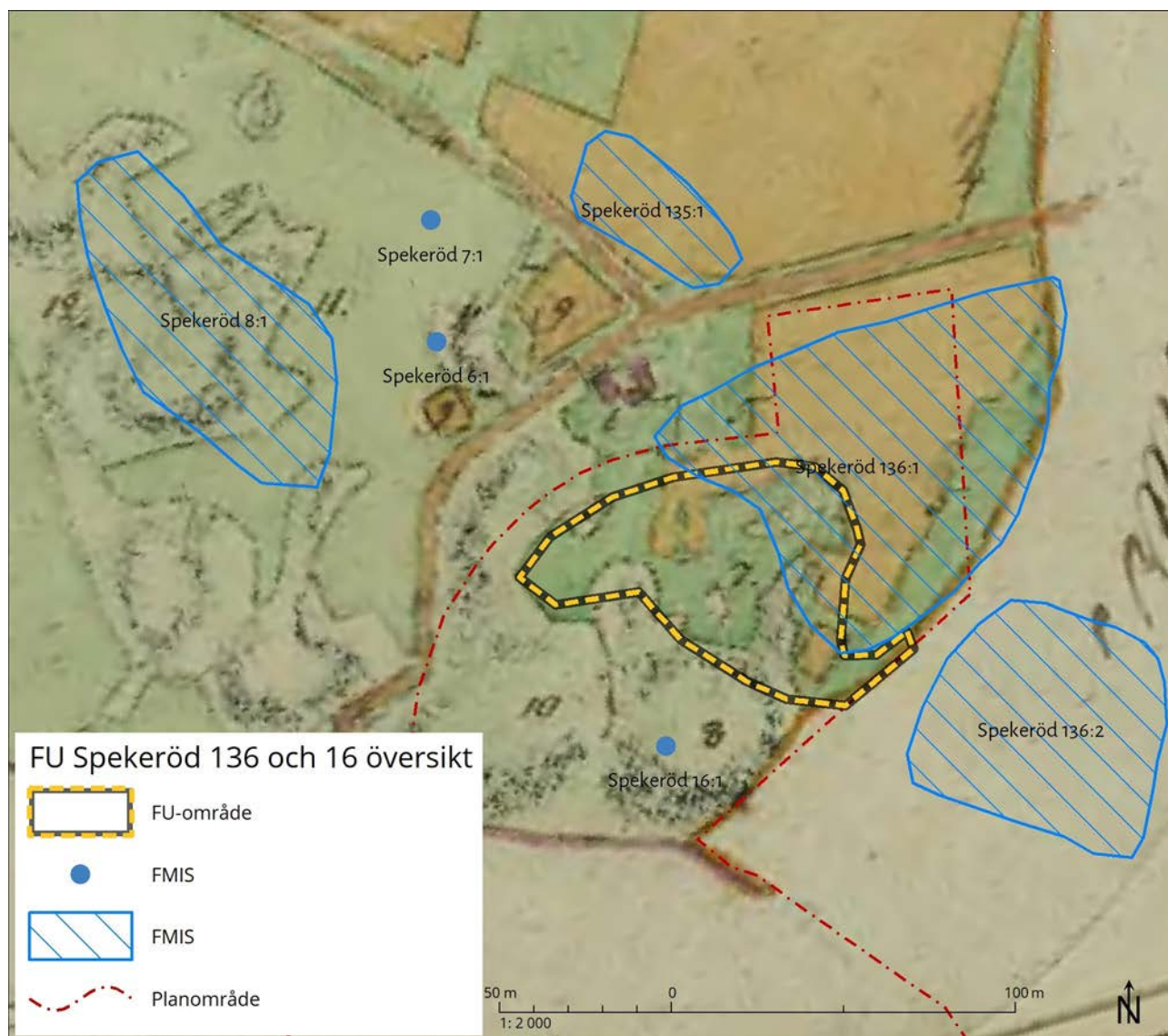


Illustration 2. Förundersökningsområdet inlagt mot bakgrund av karta från 1835. Kartan visar att delar av förundersökningsområdet har varit åkermark sedan första halvan av 1800-talet. Kartkälla Lantmäteriet.



nordost avgränsas förundersökningsområdet av exploaterad mark i form av ett vägområde. I söder avgränsas området av våtmark med en bäck i botten. Båda områdena har till stora delar tidigare varit åkermark. Före undersökningen var de trädbevuxna med lövträd och enstaka barrträd.

Undersökningsområdet är beläget i utkanten av Dyrtorps gård i Spekeröds socken, på gränsen mellan grannhemmanet Apleröd i öst och Jörlanda socken i syd. Dyrtorp omnämns första gången år 1528, och namntypen indikerar en relativt sen medeltida etablering av hemmanet. Den äldsta tillgängliga kartan över Dyrtorp är från 1835 och visar en småskalig gårdsbebyggelse omringad av totalt fyra torp, varav ett var beläget strax norr om förundersökningsområdet, invid vägområdet.<sup>1</sup> Detta torp, vilket 1835 bestod av två små byggnader var korpralboställe. Det går inte att exakt datera utan vidare studier i kyrkoarkiv och hembygds litteratur. Den sydvästra delen av bergsklacken bestod 1835 av en bergig beteshage, medan majoriteten av undersökningsområdet utgjorde bergbunden ängsmark och mindre partier odlad åkermark. De små åkerlapparna låg delvis på de två mindre plåtåer vilka berörts av förundersökningen, illustration 2.

Nästa historiska karta över Dyrtorp som visar undersökningsområdet är från år 1897.<sup>2</sup> Gårdsmiljön är sig lik, däremot har samtliga torp förutom det precis invid Spekeröd 136:1 försvunnit. Dess två små byggnader tycks utbytta mot en större. De små åkertegarna har förtätats och delvis expanderas, betesmarken uppe på bergsklacken anges som endast ”berg”, och majoriteten av den bergbundna ängsmarken inom undersökningsområdet är utbytt till betesmark. Det sena 1800-talets högintensiva uppodling når alltså även de två plåtåerna.

När den första ekonomiska kartan görs år 1933 är det äldre torpet försvunnet.<sup>3</sup> En svart byggnadsmarkering, vilken motsvarar husgrunden, L2019:1191, har tillkommit en bit söderut istället. Åkermarken inom undersökningsområdet har dragit sig tillbaka, och den tidigare ängsmarken har antagligen bortrationaliserats. Denna

1 Lantmäteriet 1835

2 Lantmäteriet 1897

3 Lantmäteriet 1933

trend bort från det äldre jordbruket fortsätter i den ekonomiska kartan från år 1977, då byggnaden är borta och åkermarken nästan helt lämnat områdets utsträckning.<sup>4</sup> Denna tillbakagång av jordbrukslandskapet har fortsatt fram till idag med det kraftigt exploaterade landskapet.

### Tidigare undersökningar

Området har varit föremål för flera antikvariska åtgärder i samband med vägbyggnation och kringinfrastruktur.

#### *Specialinventering och provundersökning 1986*

Spekeröd 136:1 framkommer och registreras i samband med så kallad specialinventering och provundersökning 1986. I *Anmälan av utförd arkeologisk undersökning* står det att provundersökningen visar att den förut kända järnåldersboplatsen har en fortsättning in i området för undersökningarna. Den uppges ha en utsträckning av 3 000 m<sup>2</sup>. Vidare registreras en stenåldersboplats inom en 25 x 25 meters stor gip, med ett fyndmaterial av slagen flinta och keramik.<sup>5</sup> Den järnåldersboplats som refereras till, som förut känd, är troligen Spekeröd 8. Den var registrerad som ett gravfält bestående av tolv stensättningar. Vid undersökningen 1979 framkom förutom gravarna ett omfattande boplatsmaterial med bland annat flera huslämningar. Minst två långhus identifierades samt troligen andra byggnader. Husen har daterats till romersk järnålder.<sup>6</sup>

#### *Förundersökning 1990 och 1991*

I december 1990 görs en förundersökning av Spekeröd 136:1 mot bakgrund av planer på en *bilservicestation, rastplats, motell och taverna*.<sup>7</sup> I anmälan anges att under förundersökningen tas 22 schakt togs upp. Under maj 1991 görs ytterligare en förundersökning av Spekeröd 136:1 på grund av en revidering av de tidigare planerna. Området som berörs är beläget söder om Spekeröd 136:1 och även söder om Spekeröd 16:1.<sup>8</sup> Båda förundersökningarna samt undersökningen av Spekeröd 136:1 presenteras

4 Lantmäteriet 1977

5 ATA 1987

6 Schützler & Wallin 1982

7 ATA 1990

8 ATA 1991a

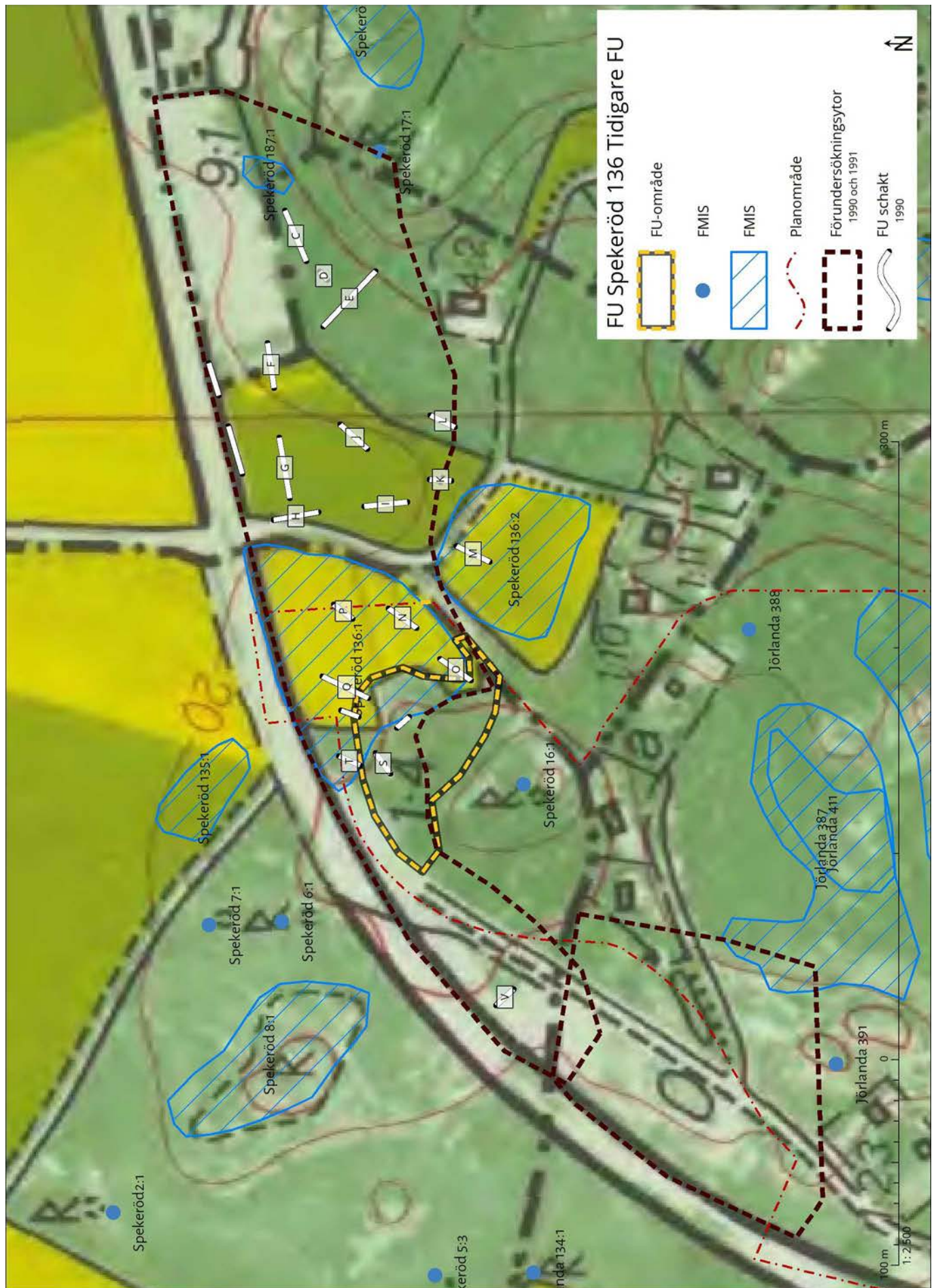


Illustration 3. Stora delar av förundersökningsområdet har tidigare varit föremål för inventeringar (1986) och förundersökningar (1990 och 1991). Bakgrundskarta ekonomiska kartan från 1977. Kartkälla Lantmäteriet.

i en rapport 1996. I denna finns schakten redovisade på karta (figur 3 i rapporten), figuren har koordinatsatts utifrån två av de markerade byggnaderna och deras position på 1977-års ekonomiska karta. Därefter har schakten digitaliserats, illustration 3. I rapporten konstateras att Spekeröd 136:1 hade en större utbredning är tidigare. Schakt O låg på en plåtå utanför den tidigare utsträckningen. I schaktet framkom sotfläckar/härdar. På bergshöjden fanns uppgifter om en flintslagningsplats, för att lokalisera den togs schakt R - U upp. Av schaktbeskrivningar och fyndlista framgår det att det av dessa schakt endast var i U som det framkom fynd av flinta. Schakt U bedömdes ligga i utkanten av flintslagningsplatsen. På figur 3 saknas just schaktbeteckningarna R och

U. Mellan schakt Q och S ligger två schakt som kan förutsättas vara just R och U. Eftersom flintslagningsplatsen skulle ligga på ett berg är det troligen det södra schaktet av dessa som är U.<sup>9</sup>

Noterbart från rapporten av 1990-års förundersökning är också att det förekom sotfläckar i schakt B (även denna beteckning saknas i figur 3 men bör vara ett av de två schakt som ligger söder om gamla E6 norr om schakt G och F). Fynd framkom i schakt C, P och, som tidigare nämnts, i schakt U. I schakt C utgjordes fynden av keramik. I schaktet framkom anläggningar i form av ränna och gropar vilket tolkades som en del av ett hus. Förundersökningens resultat ledde till

9 Pettersson 1996

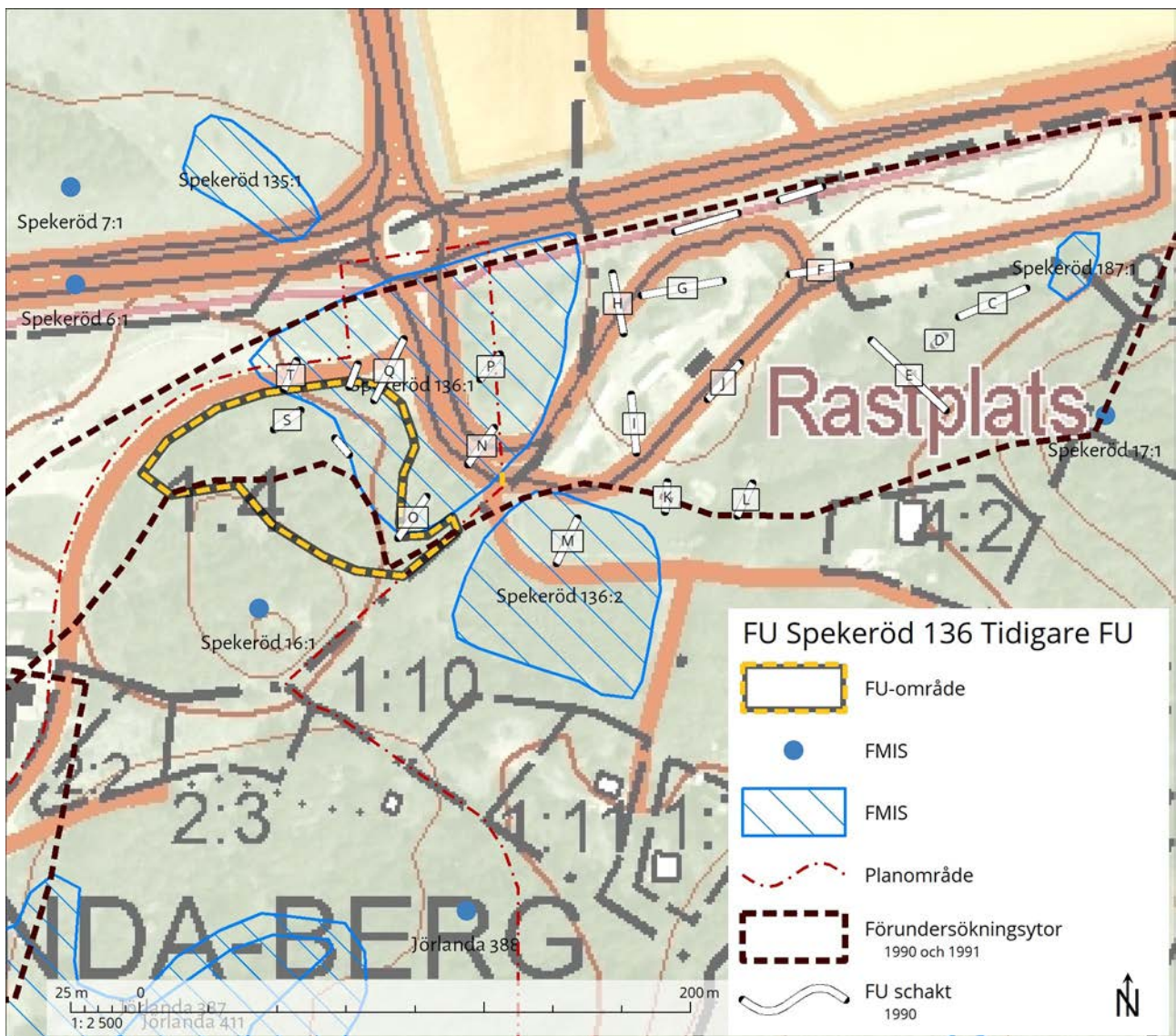


Illustration 4. Kartan visar förundersökningens schakt från 1991 i anslutning till Spekeröd 136:1 samt förhållandet mellan schakt C och Spekeröd 187:1. Det finns anledning att misstänka fornlämningen är felaktigt angiven i Kulturmiljöregistret. ©Lantmäteriet.

att Spekeröd 187:1 registrerades utifrån fynd och anläggningar i schakt C. Det konstateras i rapporten att boplatsen troligen har skadats vid anläggandet av rastplatsen.<sup>10</sup> Schakt C ligger dock inte på samma plats som den registrerade boplatsen utan väster om denna, *illustration 4*.

#### Undersökning 1991

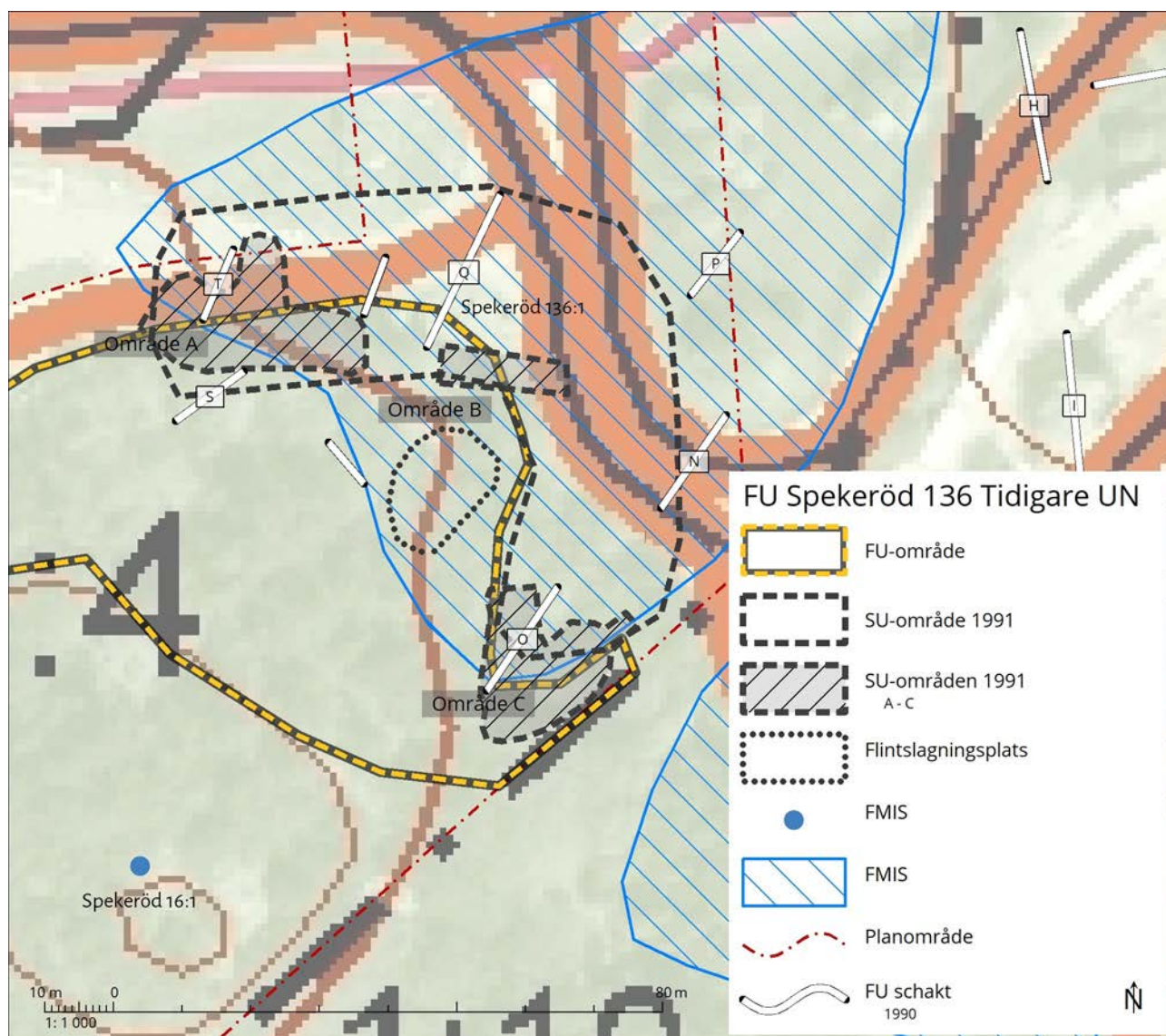
Delar av Spekeröd 136:1 blir föremål för en undersökning 1991. I anmälan anges en sammanhängande yta som undersökningsområde.<sup>11</sup> Av rapporten framgår det dock att endast tre mindre områden undersöktes (A-C), *illustration 5*.

<sup>10</sup> Pettersson 1996

<sup>11</sup> ATA 1991b

*tion 5*.<sup>12</sup> Det är oklart varför just dessa områden valts ut. Schakt O sammanfaller väl med yta C medan område A endast delvis sammanfaller med schakt T, vilket inte uppmärksammas i förundersökningsrapporten. Inom område B finns inte något förundersökningschakt upptaget. Det närmaste schaktet, Q, har inte heller givit några indikationer enligt rapporten. Slutligen kan konstateras att *område C* inte riktigt ligger inom anmält undersökningsområde. Detta kan förklaras med den stora skillnaden i skala mellan dessa kartor. Däremot stämmer det inte med boplatsens avgränsning. I rapporten anges att fältinmätningen har gjorts i ett lokalt system

<sup>12</sup> Pettersson 1996



*Illustration 5. Under 1991 undersöktes delar av Spekeröd 136:1. Kartan visar det redovisade undersökningsområdet enligt anmälan samt de områden A-C som anges som undersökta i rapporten från undersökningen. Dessutom förekommer det i tidigare anmälningar uppgifter om en flintslagningsplats. Angiven placering på kartan är efter förundersökning 1991. ©Lantmäteriet.*

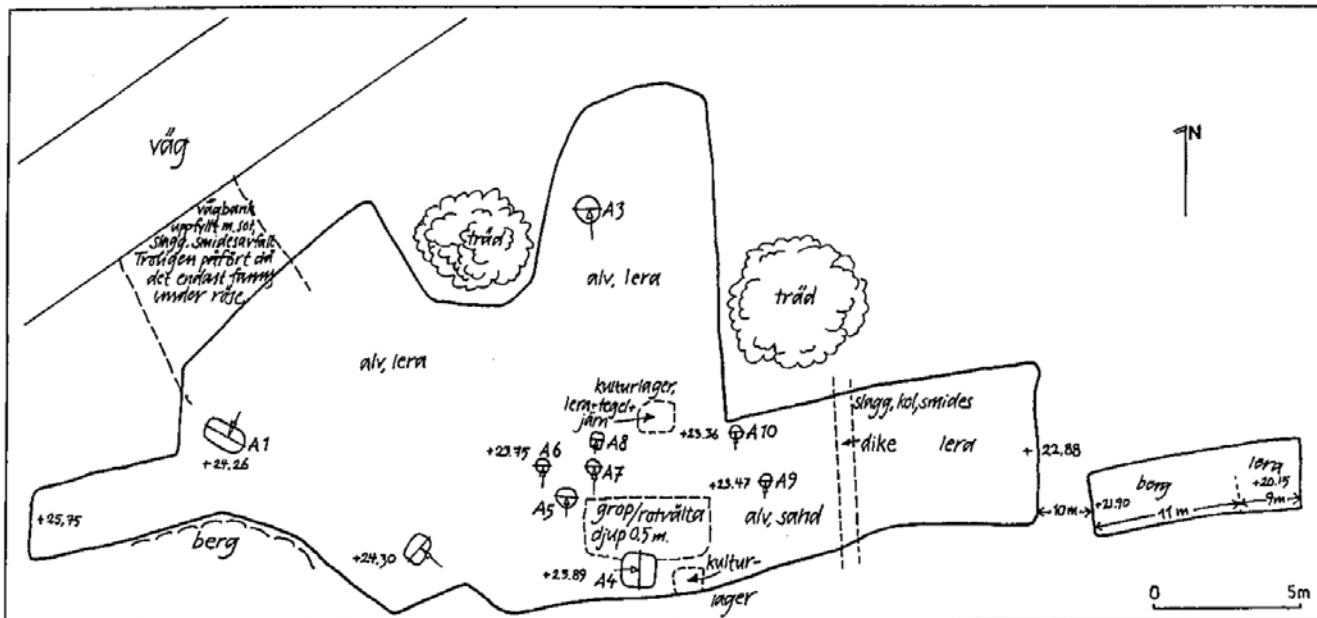


Illustration 6. Situationsritning från undersökningen av område A inom Spekeröd 136:1 från 1991. Källa Petterson 1996, figur 6.

vilket sedan överförs till rikets nät. Det är möjligt att något fel uppstått vid upprättandet av det lokala systemet alternativt vid överföringen till rikets nät. Problemen med lägesangivelsen för område C tas upp nedan under tolkning av denna yta.

Inom område A framkom tio anläggningar samt två kulturlager, illustration 6. Anläggningarna utgjordes av fyra härdar, A1-4, en härd/sotfläck, A8, fyra stolphål, A5-7, och 9, samt en grop A10. Anläggning 4 utgjordes av en rektangulär härd. I denna framkom rikligt med keramik. Totalt framkom närmare ett halvt kilo keramik. Keramiken daterades till förromersk tid. Slagg framkom främst i den västra delen av området. Ett fåtal slagna flintor samt en mindre mängd brända ben framkom. Fyra kolprover togs, alla vedartsbestämdes till al. Kolprovet ur anläggning 2 innehöll dessutom lind. Ett kolprov daterades till 2360 $\pm$ 65 BP. Det var vedartsbestämt till al och lind och borde därför komma från anläggning 2 men i tabellen anges att det är provet från anläggning 4 samt daterats.<sup>13</sup>

Område B innehöll inga anläggningar eller konstruktioner, inga fynd har tillvaratagits från området.<sup>14</sup>

Inom område C framkom 13 anläggningar, illustration 7. Anläggningarna utgjordes av kok-

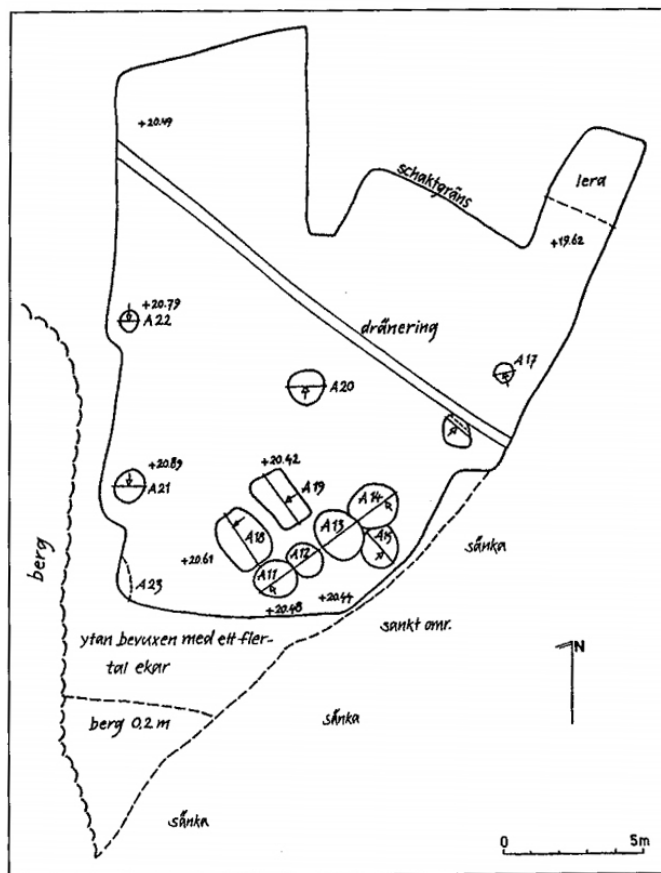


Illustration 7. Situationsritning från undersökningen av område C inom Spekeröd 136:1 från 1991. Källa Petterson 1996, figur 7.

13 Petterson 1996.

14 Petterson 1996.

gropar, A11, 18 och 19, samt härdar A 12-17 och 20-23. Kokgroparna var mellan 1,5 till 2,3 meter stora och mellan 0,25-0,35 meter djupa. De innehöll rikligt med skärvsten, endast en innehöll ett fynd i form av slagen flinta. Kolprov togs ur samtliga vilka bestämdes till ek i två av dem och al i en. Härdarna var med undantag för A17 och A22 mellan 1 till 1,8 meter stora. Anläggning 12 till 15 innehöll också dessa rikligt med skärvsten. I anläggning 12 framkom över ett kilo keramik. Inom ytan i övrigt framkom endast mindre mängder keramik. Anläggning 12 uppmärksammas också i rapporten då den har en svårtydd konstruktion. Merparten av anläggningarna provtogs. Anläggning 12 daterades 1710+/- BP genom ett kolprov som vedartsbestämts till al. I rapporten anges att anläggningar med fynd undersöktes i sin helhet medan fyndtomma anläggningar enbart undersöktes till hälften. Det borde innebära att minst A11, 17, 18, 21, 22 kvarligger till hälften. Anläggning 23 undersöktes inte då den låg för nära träd som skulle sparas.<sup>15</sup>

#### *Flinstslagningsplats*

I anmälan anges att en stenåldersplats påträffats. Den var 25 x 25 meter stor och innehöll fynd i ett 0,2 meter tjockt kulturlager. Fynden utgjordes av slagen flinta och keramik, troligen av mellan-neolitisk typ.<sup>16</sup> I rapporten från förundersökning och slutundersökning av Spekeröd 136:1 anges att en neolitisk flinstslagningsplats om 10 x 10 meter hade upptäckts vid förundersökning 1986. På figur 5 i rapporten har en yta angivits för boplatsen, den ansluter också till det förmodade schakt U som angavs avgränsa flinstslagningsplatsen, se *illustration 4 och 5*.<sup>17</sup>

15 Pettersson 1996.

16 ATA 1987

17 Pettersson 1996.

#### **Frågeställningar**

Den enda frågeställningen som kompletterade syftet var att försöka identifiera flinstslagningsplatsen som omtalas i anmälan 1987<sup>18</sup> och i rapporten från 1996.<sup>19</sup>

#### **Metod**

Förundersökningen av Spekeröd 136:1 genomfördes med maskinschaktning. Ett urval av framkomna anläggningar kom att undersökas till en mycket liten del, främst för att prov skulle kunna tas avseende <sup>14</sup>C-datering och vedartsanalys. Inga övriga prover togs under förundersökningen. Metalldetektor användes för att söka av schaktytor.

Fynd samlades in från schakt i samband med rensning av framtagna ytor. I schakt 11 finrensades ett stick på 0,05 meters tjocklek inom en yta av 2 x 1 meter, på grund av det framkom en större mängd flinta i detta lager. Den framrensade markytan täcktes med markduk, även schakt 2 täcktes med markduk över de framrensade anläggningarna.

Schakt och anläggningar mättes in med RTK-GPS. Lagerföljden i schakt dokumenterades genom beskrivning och fotografi. Framkomna anläggningar dokumenterades med beskrivning och fotografi i plan och i förekommande fall även profil. Arbetet dokumenterades löpande genom fotografering.

Fältarbetet utfördes av Stig Swedberg, Anton Larsson och Annika Östlund. Fyndanalys har utförts av Andreas Toreld och Stig Swedberg.

#### **Förmedling**

Resultaten från undersökningen har förmedlats fortlöpande på Kulturlandskapets hemsida.

18 ATA 1987

19 Pettersson 1996.

## Del 2 Spekeröd 16:1

Bedömningen av Spekeröd 16:1 gjordes den 4 oktober. Då fornlämningen var bevuxen med kraftiga buskage och några tallar röjdes buskarna bort samt några grenar kapades på tallarna. Efter detta fotograferades graven och sedan provstack den med jordsond, *illustration 8*. Provsticken visade att det inte kunde röra sig om en tät stenpackning. Därför beslöts att torva av ett parti med grävmaskin. Detta gjordes över ett 1,5 meter brett område tvärs över graven, *illustration 9*. Under torven framträdde sparsamt

med sten. Stenen visade sig vara av varierande bergarter. Ytterligare provstick gjordes med sond. Vi kunde konstatera att i den norra delen ligger stenarna direkt på berget i ett, möjligen två lager. I mittpartiet finns det dock hålur i berget på upp till 0,3 meter.

### Anläggningar

Inga anläggningar förutom den redan kända fornlämningen kunde konstateras vid tillfället.

### Fynd

Inga fynd gjordes.



*Illustration 8. Spekeröd 16:1 efter att den rensats från sly och lågt hängande grenar. Foto mot nordväst.*



*Illustration 9. En del av stensättningen torvades av för att säkrare avgöra om det var en grav och inte en naturformation. Efter avtorvning framträdde flera stenar och av varierande bergart. Foto mot syd.*

### Del 3 Boplats Spekeröd 136:1

Förundersökningen av Spekeröd 136:1 genomfördes under klara dagar i början av oktober 2018. Undersökningsområdet omfattade området med den tidigare nämnda flintslagningsplatsen och angränsade till område A och C från undersökningen 1991. Topografiskt består ytan av två olika nivåer, *illustration 10*. Den södra och nedre utgör en trädbevuxen före detta odlingsyta, den utgörs delvis av *område C*. Ytan är belägen på 20-21 meter över havet. Den övre och norra utgörs av en plåt mellan uppstickande berg, och den tidigare omnämnda flintslagningsplatsen anges ligga på denna. Höjden över havet är mellan 22 och 27 meter. Mellan ytorna finns en husgrund, lämning L2019:1091.

#### Schakt

Inom förundersökningen togs 15 schakt upp, *illustration 11*. Schakt 1-4 samt 13-15 grävdes inom den södra ytan. Jordarten varierade i schakten

från sand över silt till ren lera. Matjordslagret var 0,25-0,35 meter tjockt. I schakt 2, 3, 4 och 15, framkom anläggningar. Anläggningen i det sistnämnda schaktet gav intryck av vara undersökt tidigare. I fält diskuterades om så också var fallet med schakt 2. Tolkningen i fält var dock att de anläggningar som framkom inte var undersökta. Schakt 1 och 13-15 togs främst upp för att klargöra vilka ytor som avbanades vid undersökningen 1991. De senare schakten hade även syftet att tydligt avgränsa de framkomna anläggningarna mot den tidigare undersökta ytan.

Inom den norra ytan togs schakt 5-12 upp. Inom ytan fanns en mindre bergås som delade ytan i en sydlig och en nordlig del. Schakt 5, 10 och 11 togs upp inom den södra delen. I dessa schakt utgjordes jordarten främst av sand med vissa inslag av silt. Matjorden var 0,30-0,35 meter tjock. Anläggningar framkom i schakt 5 och 11. Schakt 6, 7 och 9 togs upp på norra sidan av åsen, i anslutning till område A. Varken fynd el-



*Illustration 10. Översikt mot förundersökningsområdet. Närmast kameran ses delar av den södra plåtån, i bakgrunden den norra plåtån med flintslagningsplatsen. I övergången mellan dem syns husgrunden L2019:1091. Foto mot väst.*



ler anläggningar påträffades. Däremot framkom det strukturer från odling i form av diken och mindre åkerytor i schakt 9, lämning L2019:1090. Schakt 8 och 12 togs upp på respektive öster om bergåsen. I båda schakten framkom anläggningar.

### Anläggningar

Inom den södra ytan registrerades fyra härdar, anläggning 1, 2, 5 och 6, samt ett kulturlager, anläggning 7. Dessa framkom i schakt 2, 3 och 4, samtliga upptagna i den västra delen av ytan. Anläggning 1 framkom endast till en liten del inom schaktet. Anläggning 2 framkom till ungefär hälften i schaktet och utgör en cirka meterstor eldstad med skärvstenar. Härdarna

i schakt 2, anläggningarna 5 och 6, var drygt meterstora. Kulturlaget i samma schakt täckte hela den västra delen av schaktet cirka 2,5 x 2,5 meter stort. Anläggning 5 och 7 innehöll skärvsten medan anläggning 6 endast innehöll kol och sot, *illustration 12*.

Inom den norra ytan registrerades två härdar, anläggning 8 och 10, två gropar, anläggning 4 och 9, samt en kokgrop, anläggning 3, *illustration 11 och 13*. De två härdarna var cirka 0,6 meter stora och innehöll kol och enstaka skärvstenar. Gropen i schakt 8 undersöktes delvis för att avgöra om det var en anläggning. Den flammiga fyllningen antyder att det var en grop som lämnats öppen och som återfylldes naturligt. Kokgropen framkom i kanten av schakt 5 och bör vara

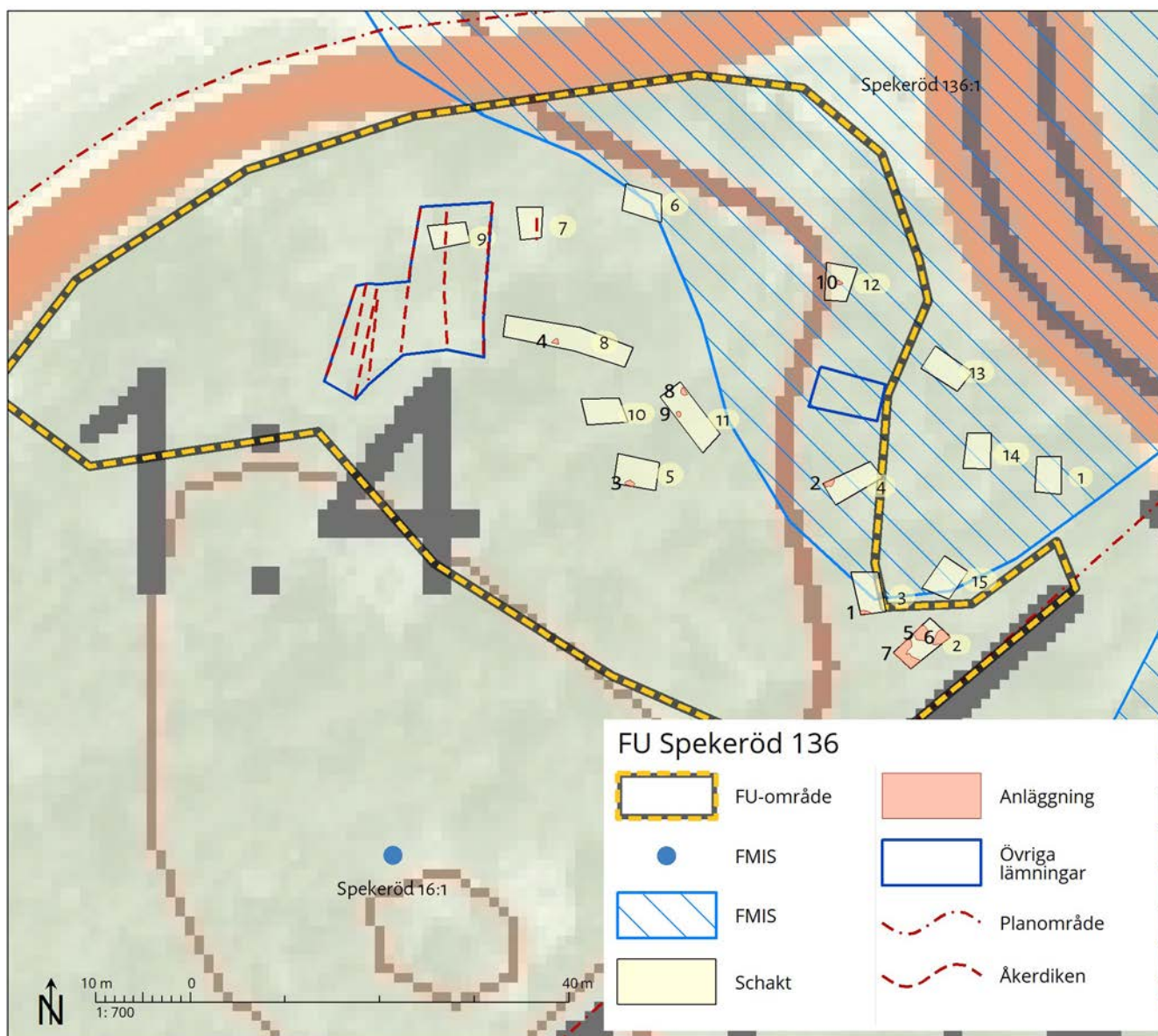


Illustration 11. Schakt och anläggningar och övriga kulturhistoriska lämningar inom förundersökningsområdet. ©Lantmäteriet.



*Illustration 12. Schakt 2 med anläggningarna 5-7. Anläggningarna rensades noga och det fanns tecken på att det kunde röra sig om förut undersökta anläggningar. I fält tydde det mesta trots allt på att så inte var fallet. Vid jämförelser med redovisningar av undersökningen från 1991 kan det inte uteslutas att det trots allt rör sig om anläggning som framkom redan 1991, se vidare resonemang under rubriken tolkning. Foto mot nordost.*



*Illustration 13. Den norra platån med schakt 11 upptaget, närmast kameran syns schakt 5 och där bakom schakt 10 och 11. Foto mot norr.*

minst meterstor. I den framschaktade delen fanns rikligt med skärvsten och kol.

### Fynd

Fynd framkom inom sex schakt. Slagen flinta framkom i schakt 2, 3 och 4 inom den södra ytan och i schakt 5, 8 och 11 inom den norra ytan. I de flesta schakten utgjordes fynden av några avslag och/eller splitter. Undantagen var en kärna i schakt 8 och över 40 bitar flinta i schakt 11. Här framkom också de enda redskapen i form av en tvärpil samt ett avslag med nötning. Fynd av flinta sorteras med stöd av *Sorteringsschema för flinta*.<sup>20</sup> Keramik framkom inom schakt 2 och 11. I schakt 2 framkom tre skärvor från minst två olika kärl. Keramiken var rödoxiderad och

<sup>20</sup> Andersson m fl 1978

kvartsmagrad. I schakt 11 framkom två skärvor, troligen från samma kärl. Väggen var 13 mm tjock, skärvorna var rödoxiderade.

### Analysresultat

Fem prover lämnades för vedartsanalys. Proverna från anläggning 1, 2 och 5 utgjordes av al. Provet från anläggning 8 bestod av hassel medan asp utgjorde provmaterialet i anläggning 10. Vedarten stämmer väl överens med dagens skogsbestånd på platsen.

Fyra prover daterades, *tabell 1*. Anläggning 2 och 5 daterades till järnålder, århundradena runt vår tideräknings början. Anläggning 10 daterades till århundraderna därefter, eller romersk järnålder. Anläggning 8 daterades till mellan-neolitisk tid.

**Tabell 1**

A nr	Typ	Vedlab	Cedad nr	Cedad BP	Cedad $\delta^{13}C$ (‰)	Kalenderår 95,4%	Kalenderår 68,2%
A1	Härd	Al					
A2	Härd	Al	LTL18689A	1987 ± 45	-22.5 ± 0.1	101 f Kr – 121 e Kr	40 f Kr – 59 e Kr
A5	Härd	Al	LTL18690A	2019 ± 45	-23.5 ± 0.8	163 f Kr – 71 e Kr	88 f Kr – 51 e Kr
A8	Härd	Hassel	LTL18691A	3860 ± 45	-19.3 ± 0.2	2465 – 2205 f Kr	2455 – 2235 f Kr
A10	Härd	Asp	LTL18692A	2288 ± 45	-28 ± 0.8	411 – 204 f Kr	402 – 236 f Kr

*Tabell 1. Resultat från vedartsanalyser och <sup>14</sup>C-datering.*

#### **Del 4 Övriga kulturhistoriska lämningar**

Vid förundersökningen av boplatsen Spekeröd 136:1 framkom även två övriga kulturhistoriska lämningar.

##### **Fossil åker L2019:1090**

Inom en 20 x 15 meter stor yta (N-S) framkom vid schaktning åkerdiken och åkerryggar, *illustration 14*. Inom den västra delen var åkrarna cirka 5 meter breda och helt plana. Dikena mellan åkrarna upptäcktes först vid schaktning. I den västra delen var de endast meterbredda men kraftigt ryggade, upp till 0,2 meter höga. I detta parti var dikena synliga för ögat. Åkerytorna

stämmer i stort med utformningen av åkrar i detta parti på ekonomiska kartan från 1933.<sup>21</sup>

##### **Historisk husgrund L2019:1091**

Husgrund av natursten, 7 x 5 x 1 meter stor, *illustration 15*. Stor öppning åt sydost. Järndetaljer är infästa i några av stenarna. En av dem i form av en ring och i anslutning till öppningen en som kan vara del av ett gångjärn, *illustration 16*. Husgrunden är dokumenterad på karta första gången 1933.<sup>22</sup>

21 Lantmäteriet 1933

22 Lantmäteriet 1933



*Illustration 14. Den sydvästra delen av L2019:1090. Denna yta svarar väl mot en yta på ekonomiska kartan från 1934. ytan har dock varit uppodlad sedan länge, redan på karta från 1835 finns ytan med. Foto mot syd.*



Illustration 15. Husgrunden L2019:1091, husgrunden finns dokumenterad genom ekonomiska kartan från 1934 men inte på tidigare kartor. Foto mot nordväst.



Illustration 16. Järndetalj i husgrunden. Foto mot norr.

## Del 5. Tolkning och vidare åtgärder

### Spekeröd 16:1

Kulturlandskapet gör bedömningen att Spekeröd 16:1 utgörs av en jordfylld stensättning. Det finns vissa mjukmarkspartier i anslutning till stensättningen som bör ingå i ett eventuellt undersökningsområde. Genom inmätning har lägesangivelsen justerats något.

### Spekeröd 136:1

Tidigare undersökningar av Spekeröd 136 indikerar att åkerytorna belägna runt 20 meter över havet främst innehåller fynd och anläggningar som kan dateras till äldre järnålder. Iakttagelserna från denna förundersökning

visar att anläggningarna, 2, 5 och 10, inom eller i direkt anslutning till yta C kan dateras till äldre järnålder. Fynden av keramik från ytan utesluter inte en sådan datering. Fynden av slagen flinta från denna yta kan inte närmare dateras.

Avgränsningen mot den tidigare undersökta delen av Spekeröd 136:1, område C, har visat sig svår att fastslå. Kartorna i tidigare rapport och slutanmälan stämmer inte överens.<sup>23</sup> Det finns även missvisningar mellan kartorna i rapporten. Det anmälda slutundersökningsområdet stämmer relativt väl med fornlämningens begränsning i Kulturmiljöregistret. De redovisade

23 ATA 1987

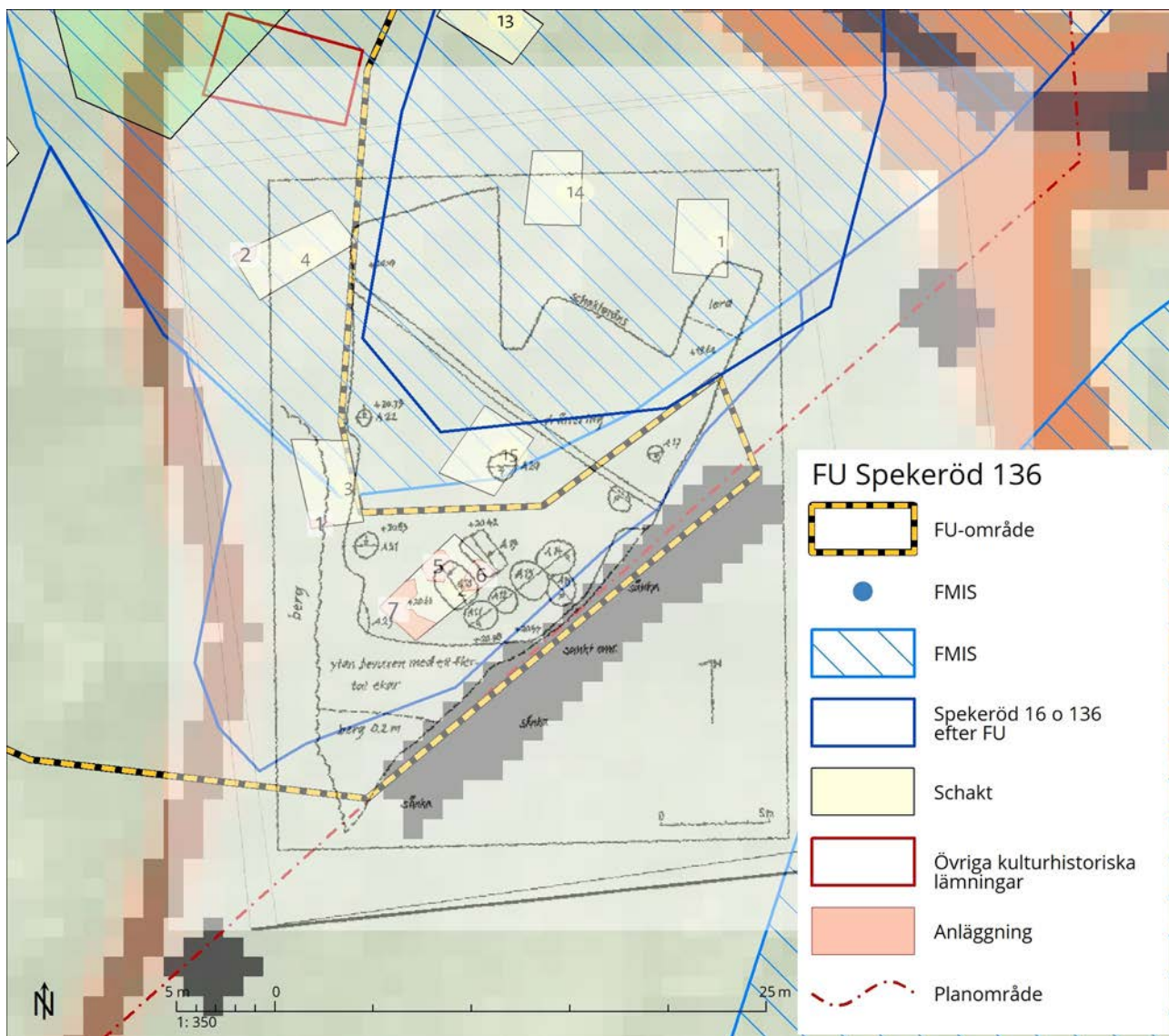


Illustration 17. Ett försök att passa in situationsplanen över område C från undersökningen 1991 (figur 7, Pettersson 1996). Områdets angivna utsträckning på figur 5 i rapporten från undersökningen har använts som underlag därefter har norriktning justerats. ©Lantmäteriet.

undersökta områdena, rapportens figur 5, visar att *område C* ligger utanför dessa begränsningar, se *illustration 5*.<sup>24</sup> Figur 5 redovisar några hus samt den husgrund som registrerades under föreliggande förundersökning, kartan går därför att koordinatsätta med viss säkerhet. Däremot innehåller figur 7, över *område C*, inga tydliga hållpunkter. Eftersom angivet område inte stämmer helt med det på figur 5 uppstår svårigheter med att passa in kartan korrekt. I rapporten anges att *område C* ligger söder om husgrunden varför vi vet att *område C* inte kan ha en utsträckning längre norrut än så. Vid en koordinatsättning utifrån resultaten från figur 5 blir

såväl norrpil som skalstock kraftigt förändrade. Missvisningar på 10% eller mer uppstår. Vid en inpassning mellan norra och södra punkten för angivet *område C* samt en justering av skalan till mindre än 10% missvisning samt inpassning av kartans norrpil mot norr går det att få fram en trolig placering av området i rikets nät, *illustration 17*. Vad som talar för denna inpassning är att iakttagelserna vid denna förundersökning avseende schakt 15 var att det troligen fanns en redan undersökt anläggning i schaktet. Vi noterade inte heller någon dränering, varför denna bör ha gått nordost om schaktet. Mot denna inpassning talar angiven begränsning för berget som går inom schakt 3, från den nu utförda förundersökningen. Om denna angivelse är riktigt

<sup>24</sup> Petterson 1996

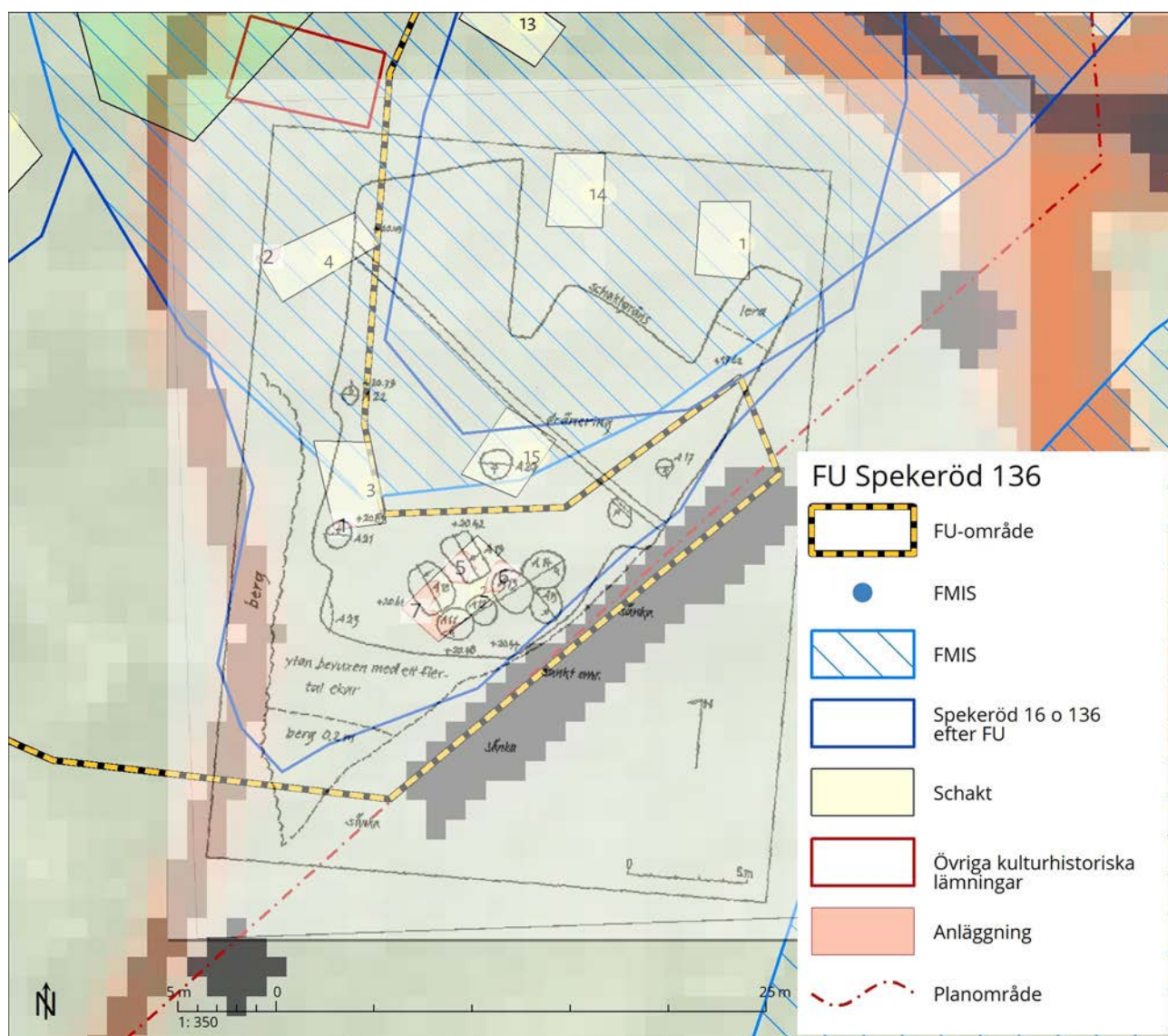


Illustration 18. En alternativ inpassning av kartan där dock vare sig skala eller riktning stämmer särskilt väl. ©Lantmäteriet.

är antingen inpassning eller skala fel. En alternativ inpassning har gjorts med utgångspunkt från denna koordinatsättning. Utgångspunkten har då varit att anläggning 20, från undersökning 1991, fortfarande ska ligga inom schakt 15 samt att anläggning 1 i schakt 3 är identisk med undersökningens anläggning 21, *illustration 18*. Det skulle innebära att anläggningarna som vid denna förundersökningen framkom inom schakt 2 är några av de som framkom vid undersökningen 1991. Det är inte omöjligt då det i fält rådde en viss tvekan om anläggningarna möjligen redan var undersökta. Mot detta talar att formerna på tidigare undersökta anläggningarna inte motsvaras av de som framkom vid förundersökningen och inte heller deras inbördes förhållande. Missvisningen avseende skala är även över 20% och norrpilens avvikelse är cirka 4,5°. Det finns inget att säga om säkert avgöra vilken av inpassningarna som är korrekta. Frågan om exakt var gränsen går för vilket område som undersöktes 1991 kvarstår därför.

Inpassningen av figur över område A bedöms som relativt säker då den innehåller vägpartier och andra element som gör att den kunnat koordinatsättas mer exakt. Schakt 6, 7 och 9 togs upp i anslutning till ytan och innehöll inga anläggningar eller fynd.

Den norra platan sammanfaller endast delvis med det område som angavs för flintslagningsplatsen. Bedömningen efter förundersökningen är att ytan för stenåldersaktiviteter sträcker sig längre västerut. Den omfattar minst schakt 11 och delar av schakt 8. Inom samma område framkom en kokgrop. Även om det inte kan utslutas att den är från stenålder är det ändå troligt att ytan även innehåller spår efter aktiviteter från metalltid. Såväl fynden av keramik samt tvärpilen visar dock på en neolitisk aktivitet. Förekomsten av kulturlager antyder att den kan ha varit mer än tillfällig, *illustration 19*.

Genom förundersökningen har Spekeröd 136:1 avgränsats mot väster inom förundersökningsområdet. Denna avgränsning innebär att boplatsens avgränsning i sydväst och väst justeras något. Det råder däremot en osäkerhet om avgränsningen mot det undersökta område C. Beroende på hur resultaten av fältiakttagelser och inpassning av tidigare situationsplaner ska tolkas finns en osäkerhetsfaktor på några meter.

Slutlig avgränsning i detta parti får göras vid en eventuell slutundersökning.

#### **L2019:1090 och L2019:1091**

Lämningarna utgörs av fossil åker, L2019:1090, och en husgrund, L2019:1091. Båda finns belagda på ekonomisk karta från 1933. De verkar således höra till ett tidigt skede av 1900-talets jordbrukshistoria. Den odlade ytan har dock varit brukad sedan 1835 och möjligen tidigare. Båda bedöms som övriga kulturhistoriska lämningar. Vad gäller den fossila åkern stämmer ytan så väl med kartan från 1933 att det troligen är denna som kvarligger snarare än äldre strukturer.

#### **Kunskapspotential**

Området runt Dyrtorp innehåller många undersökta boplatser och gravar från äldre järnålder. Undersökningarna av Spekeröd 3, 4, 8, 135, 137 samt Jörlanda 187 och 387 har samtliga flera daterade strukturer från denna period. Såväl Spekeröd 16:1 som delar av Spekeröd 136:1 passar i detta kronologiska mönster och en undersökning av dessa kan komplettera de tidigare undersökningarna. Speciellt kan ett tillämpande av naturvetenskapliga analyser såsom markkemi, makrofossil och lipider samt olika former av keramikanalyser ge nya kunskaper om järnålderssamhället runt Dyrtorp. Det framgår även av rapporten från undersökningen 1991 att anläggningar utan fynd endast undersökts till hälften. Kvarliggande del kan provtas för att komplettera informationen från den tidigare undersökningen. Det ska röra sig om A11, 17, 18, 21, 22 och 23 inom yta C.<sup>25</sup>

Vid undersökningen 1991 uppmärksammades rester från metallhantverk inom område A. Inom område C beskrivs anläggning 12 på ett sätt som påminner om en tvåkammarugn. Denna typ av ugnar har använts för keramiktillverkning.<sup>26</sup> I anläggningen framkom över ett kilo keramik vilket stöder en sådan tolkning. Det finns således anledning att ägna keramikanalyser särskilt vikt men också beräkna för att utföra metallanalyser.

Området för den så kallade flintslagningsplatsen är intressant. Fynden av slagen flinta visar på just en sådan aktivitet. Fynden av ke-

<sup>25</sup> Pettersson 1996

<sup>26</sup> Lindahl m fl 2002





Illustration 19. Översikt från den norra ytan där det framkom kokgrop, kulturlager och härd men inte minst rikligt med slagen flinta samt en del keramik. Såväl flinta och keramik bedöms vara neolitiska. Detta bekräftas av 14C-analysen. Foto mot nordost.



Illustration 20. Översikt från den södra ytan. Till höger ses lite utrasade stenar från husgrunden. Närmast schakt 13 och längst bort schakt 2. Ytan avgränsas i sydost av en sänka med en mindre bäck. Foto mot sydost.

ramik och kulturlager, som framkommit vid de båda förundersökningar som berört området, visar dock att platsen inte kan förklaras så enkelt. Det är en rimligare tolkning att det är rester från en längre eller kortare bosättning där avfallsalstrande aktiviteter ägt rum. Kanske har beredning av fångst från jakt eller fiske skett på platsen, kanske har en byggnad rests.

### **Pedagogisk potential**

Den pedagogiska potentialen för Spekeröd 136 får bedömas som låg då det exploaterade landskapet runt om försvårar upplevelsen av boplatser. Spekeröd 16 ligger på krönet av ett mindre berg och är ur det hänseendet betydligt mer lättförståelig. Från graven finns inte utsikt, på grund av vegetation, men från kanterna av berget kan dalgångslandskapet upplevas.

### **Utvärdering av undersökningsplanen**

Den största utvecklingen från undersökningsplanen var att inte hela fälttiden utnyttjades. I fält bedömdes tolkningen av fornlämningen som tydlig, såväl avseende avgränsning som innehåll i form av anläggningar och fynd. Vid rapportarbetet visade det sig dock att avgränsningen av 1991-års undersökningsområde C inte var så tydlig som den upplevdes i fält. Hade detta varit känt i fält hade ytterligare schakt tagits upp för att förtydliga förhållandet. Fyndmängden var också något mindre än väntad. Det beror delvis på att den så kallade flintslagningsplatsen bedömdes som tydligt topografiskt avgränsad varför ytterligare schakt inte togs upp inom den.

### **Förslag på vidare åtgärder**

Om exploateringsplanerna enligt detaljplanen kvarstår bör båda här berörda fornlämningar undersökas. De båda övriga kulturhistoriska lämningarna anses vara tillräckligt dokumenterade genom förundersökningen.

Förslag på undersökningsområde för Spekeröd 16:1 innebär att förutom själva graven bör ett område på cirka 7 x 7 meter, främst norr om stensättningen undersökas. Tolkning av tidigare undersökt område C går inte att avgöra med säkerhet, illustration 20 samt 17 och 18. Inför en eventuell undersökning föreslår vi att en del av område C ingår i undersökningsområdet. Därigenom

kan även kvarliggande delar av ej helt undersökta anläggningar undersökas och prover tas. Förslaget undersökningsområde för Spekeröd 136:1 avgränsas i väster och i norr av berg. I den nordöstra delen, norr om L2019:1091 avgränsas området mot redan exploaterad yta samt av berg. I den sydöstra avgränsas området så att en del av tidigare undersökt område C ingår och i söder mot sänkan. Området är cirka 1 300 m<sup>2</sup> stort, illustration 21.

I Kulturlandskapets forskningsprogram för arkeologi diskuteras bland annat vikten av naturvetenskapliga analyser.<sup>27</sup> Vid eventuellt kommande undersökningar av såväl Spekeröd 16:1 och 136:1 bör dessa fokusera på naturvetenskapliga analyser för att komplettera tidigare gjorda undersökning. Vid den norra ytan inom Spekeröd 136:1 bör det uppmärksammas att stenåldersaktiviteten kan ha varit så långvarig det möjligen finns en byggnad på platsen.

Kulturlandskapet anser att undersökningen av Spekeröd 136 är särskilt lämplig för förmedling. Platsen nutida läge, i anslutning till rastplats, öppnar för att pedagogiska insatser kan göras i anslutning till undersökningen. Dessa kan vara riktade till särskilt intresserade såväl som anpassade för att fånga upp just tillfälligt förbipasserande. Samarbete med hembygdsföreningen och fornminnesföreningen i Göteborg bör kunna ske.<sup>28</sup>

För fornlämningar gäller att de förutom själva lämningen även omges av ett så kallat fornlämningsområde. Fornlämningsområdet utgörs av ett så stort område på marken (eller sjöbotten) som behövs för att bevara fornlämningen och ge den tillräckligt utrymme med hänsyn till dess art och betydelse. Fornlämningsområdets storlek avgörs av länsstyrelsen från fall till fall.

Fornlämningar är skyddade enligt 2 kap i Kulturmiljölagen (KML) och genom miljöbalkens generella hänsynsregler, där stor vikt läggs vid hänsyn till kulturlämningar och kulturmiljöer. Ansökan om ingrepp i lämningar lämnas till länsstyrelsen.

<sup>27</sup> Arkeologiskt kunskapsuppbyggnadsprogram 2016

<sup>28</sup> Arkeologiskt kunskapsuppbyggnadsprogram 2016

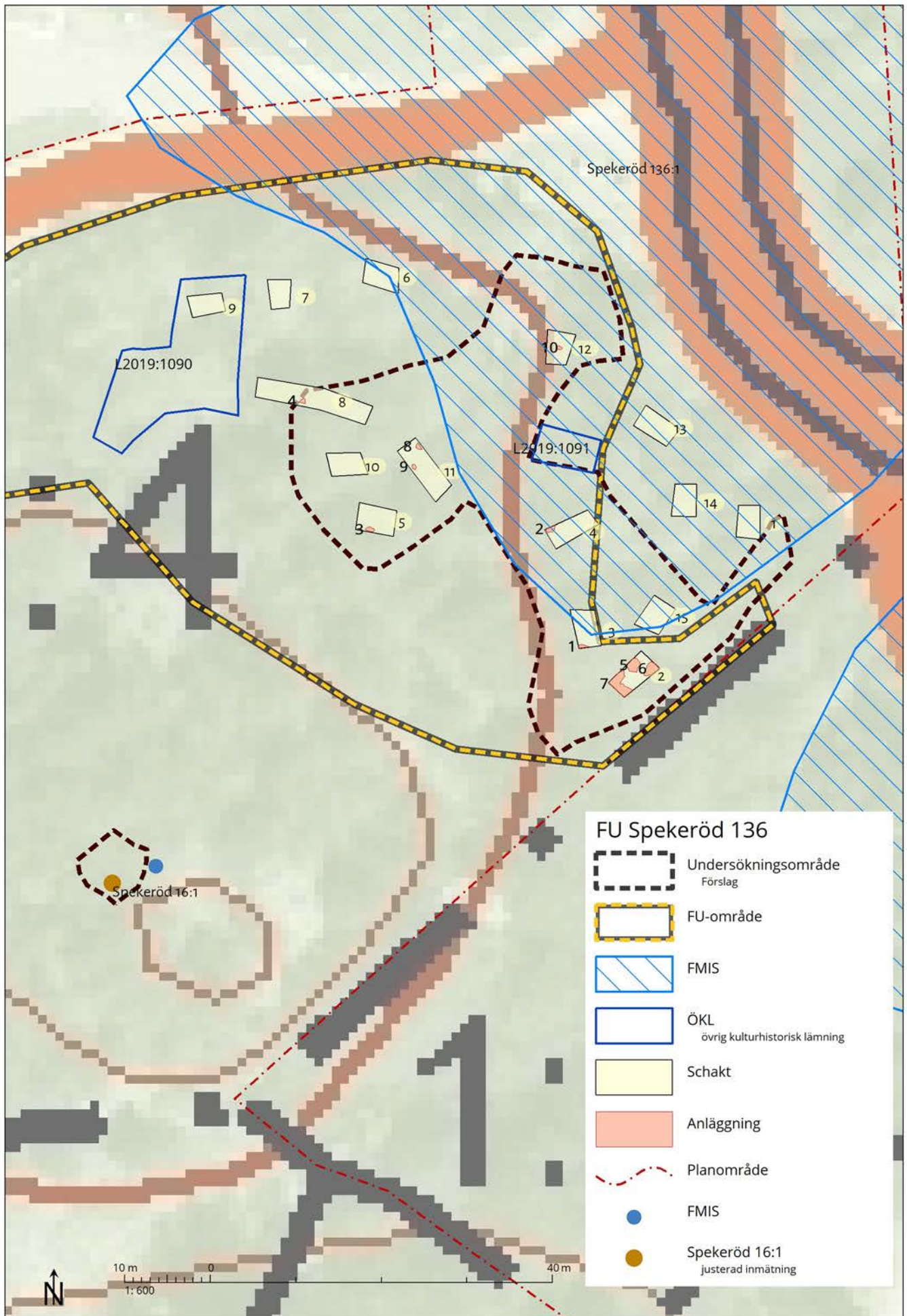


Illustration 21. Förslaget undersökningsområde för Spekeröd 16:1 och Spekeröd 136:1. ©Lantmäteriet.

## Källor

### Litteratur

- Andersson, Stina; Rex Svensson, Karin; Wigforss, Johan 1978 "Sorteringsschema för flinta." *Fyndrapporter 1978*. Rapporter över Göteborgs Arkeologiska Musei undersökningar.
- Johansson, Nils 1995 *Tre boplatser i Spekerödsdalen*. Arkeologi längs väg E6 i Bohuslän 1986-1989. Del 3. Rapport UV Väst 1995:1. Riksantikvarieämbetet.
- Kulturlandskapet 2016 *Arkeologiskt kunskapsbyggnadsprogram 2016*. Kulturlandskapet rapporter 2016:6.
- Lindahl, Anders; Olausson, Deborah & Carlie, Anne 2002 *Keramik i Sydsverige*. En handbok för arkeologer. Keramiska forskningslaboratoriet: Monographs on Ceramics 1.
- Pettersson, Olof 1996 *Fornlämning RAÄ 136:1. Förundersökning av fornlämning RAÄ 136:1 och 187, samt slutundersökning av del av av fornlämning RAÄ 136:1, Dyrtorp 1:4, Jörlanda och Spekeröd socknar, Bohuslän*. Internrapport UV Väst 1996:ä.
- Schützler, Lillemor & Wallin Lasse 1982 *Fornlämningar längs väg 651*. Jörlanda, Spekeröds och Norums socknar Bohuslän. Rapport UV 1982:32

### Digitala källor

FMIS [Fornsök, http://www.fmis.raa.se](http://www.fmis.raa.se)

### Arkiv

- ATA 1987 Anmälan om utförd arkeologisk undersökning. Eva Weiler. 1987-04-10.
- ATA 1990 Anmälan om utförd arkeologisk undersökning. Olof Pettersson. 1990-12-19.
- ATA 1991a Anmälan om utförd arkeologisk undersökning. Olof Pettersson. 1990-06-05.
- ATA 1991b Anmälan om utförd arkeologisk undersökning. Olof Pettersson. 1990-07-05.
- Lantmäteriet 1835 Lantmäterimyndigheternas arkiv14-spe-114
- Lantmäteriet 1897 Lantmäterimyndigheternas arkiv14-spe-176
- Lantmäteriet 1933 Ekonomiska kartan Stenugnsund SO J131-32so
- Lantmäteriet 1977 Ekonomiska kartan. Norum J133-7b8d77

## **Bilagor**

**Bilaga 1. Schaktlista**

**Bilaga 2. Anläggningslista**

**Bilaga 3. Fyndlista**

## Bilaga 1. Schaktlista

Schakt nr	Längd m	Minsta djup	Största djup	Markslag	Jordart	Lager	Anl	Fynd	Prov
1	4	0,5	0,55	Skog	Silt	0-0,3 humös sand, 0,3-0,4 humös silt, därunder. Eventuellt anläggning i schaktet, området troligen undersökt tidigare.	-	-	-
2	4	0,2	0,3	Skog	Silt	0-0,30 humös sand; silt i botten. Flera anläggningar/kulturlager.	Ja	Ja	Ja
3	4	0,4	0,5	Skog	Silt	0-0,30 humös sand; 0,30-0,35 humös silt; 0,35-botten silt. Ett kollager framträdde i sydväst. Detta definierades slutligen som en del av en anläggning.	Ja	Ja	
4	8	0,35	0,6	Skog	Silt	0-0,35 humös silt; i norra delen 0,35-0,60 silt.	Ja	Ja	Ja
5	4	0,35	0,4	Skog	Sand	0-0,35 humös silt, i botten siltig sand.	Ja	-	
6	4,5	0,35	0,4	Skog	Silt	0-0,25 humös sand; 0,25-till botten silt	-	-	-
7	4	0,35	0,35	Skog	Silt	0-0,25 humös sand; 0,25 sandig silt. Mycket tegel och porslin, tidigare odlingsyta.	-	-	-
8	15	0,05	0,25	Hällmark	Sand	0-0,35 med sand mellan bergsklackarna.	Ja	Ja	
9	4	0,35	0,35	Skog	Grusig sand	0-0,25 humös sand; 0,25-till botten grusig sand. Enstaka kolbitar.	-	-	-
10	4	0,4	0,5	Skog	Silt	0-0,30 humös sand; 0,3-till botten silt.	-	-	-
11	8	0,25	0,35	Skog	Sand	0-0,35 (grävd botten) humös sand. Norra delen av schaktet handrensats mellan 0,30 – 0,35 på grund av mycket fynd av slagen flinta.	Ja	Ja	Ja
12	4	0,25	0	Skog	Silt	0-0,25 humös sand.	Ja	-	Ja
13	4	0,4	0,4	Skog	Lera	0-0,30 humös silt, 0,30-till botten silt. Järnslag troligen recent. Tidigare undersökt?	-	Ja	-
14	4	0,4	0,45	Skog	Silt	0-0,25 humös sand; 0,25-0,35 humös silt;. Dränering NV-SO. Tidigare undersökt?	-	Ja	-
15	4	0,45	0,45	Skog	Sand	Tidigare undersökt, mycket omrörda lager, med kol och sot. Anläggning, tidigare undersökt?	Ja	-	-

## Bilaga 2. Anläggningslista

Anl_ nr	Hemvist	Typ	Form	Längd m	Bredd m	Djup u my	Möh	Beskrivning
1	S3	Härd	oregelbunden	0,3	0,15	0,35	20	Sotig silt med kolbitar. Endast liten del av anläggningen i schaktet. Bortgrävd i schaktet
2	S4	Härd	Oregelbunden	1,1	0,4	0,35	20	Kolbitar skärvsten; sotig silt
3	S5	Kokgrop	Oregelbunden	0	0,62	0,35	24	Skärvsten, sotig silt o kolbitar. I schaktkant
4	S8	Grop	Rund	0,7	0,5	0,25	26	Brun sand. Flammig fyllning, ojämn botten. Djup 0,15 m.
5	S2	Härd	Oregelbunden	1,6	1,3	0,3	21	Sotig sand kol o skärvsten.
6	S2	Härd	Oregelbunden	1,1	0,9	0,3	21	Humös sand, kol och sot.
7	S2	Kulturlager	Oregelbunden	2,5	2,5	0,2	20	Skärvsten; sotig sand.
8	S11	Härd	Oval	0,7	0,5	0,35	24	Humös sand. sotig och med enstaka skärvstenar lite kol. I schaktkant, Ev skadad av jordbruksaktiviteter.
9	S11	Grop	Oval	0,6	0,45	0,35	24	Humös sand. Välbevarad
10	S12	Härd	Oregelbunden	0,6	0,6	0,25	22	Kol, enstaka skärvsten; sotig humös sand.

## Bilaga 3. Fyndlista

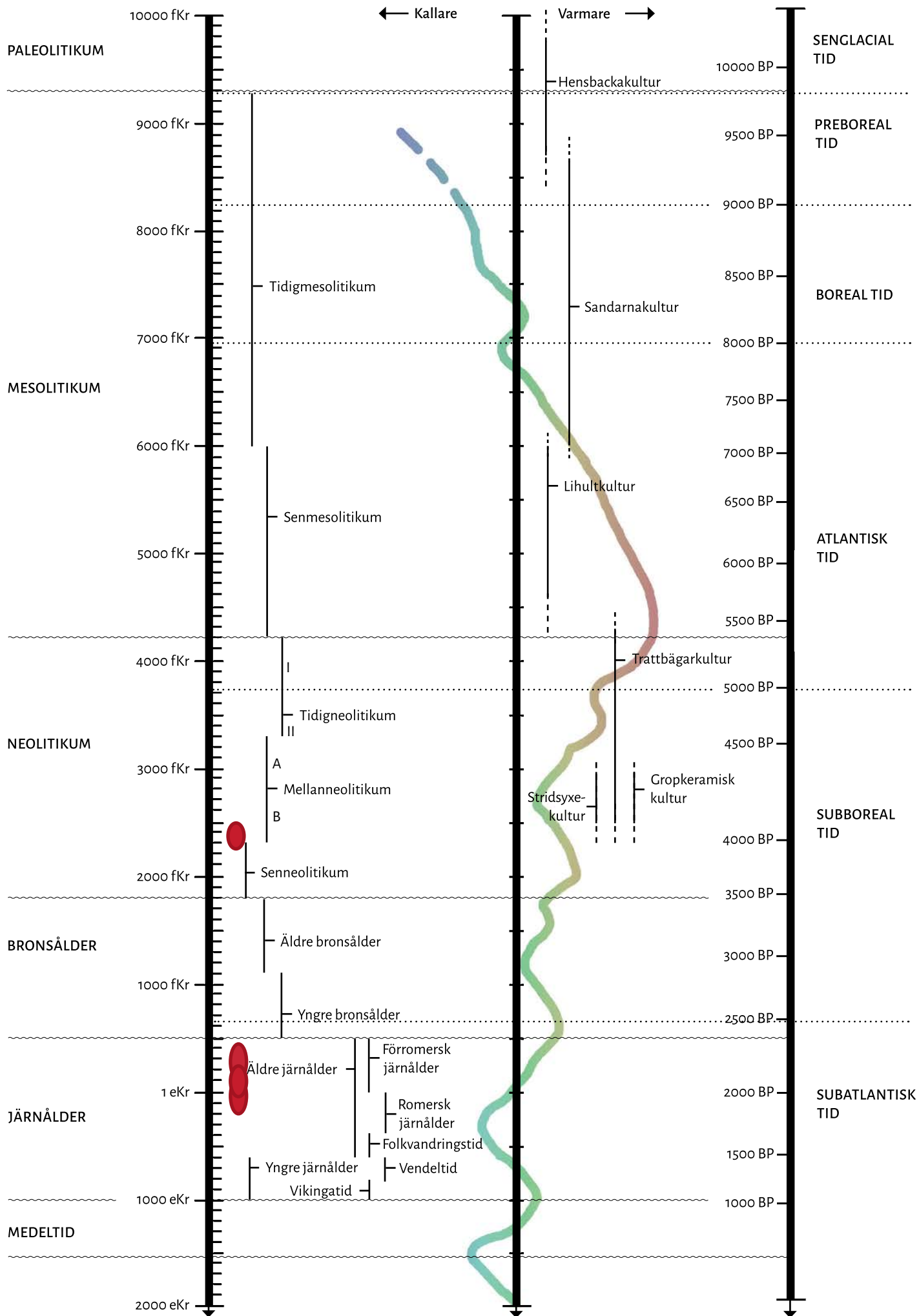
Bynd nr	Material	Sakord	Hemvist	Lager	Antal	Vikt (g)	Kommentar	Fyndstatus	Svallad (ja/nej)	Patinerad (ja/nej)
1	Flinta	Avslag	S2, A5		1	4,3	Lätt bränd	Ej tillvaratagen	nej	nej
2	Flinta	Avslag	S2, A6		1	0,4		Ej tillvaratagen	nej	nej
3	Järn	Okänt föremål	S2, A7		2	26	Korroderade	Ej tillvaratagen		
4	Slagg	Järnslag	S2, A7		1	0,7		Ej tillvaratagen		
5	Flinta	Avslag	S2, A7		1	2,2		Ej tillvaratagen	nej	nej
6	Flinta	Splitter	S2, A7		1	0,1	Hårt vitbränd	Ej tillvaratagen	nej	nej
7	Keramik	Kärl	S2, A7		1	2,8	Rak mynning, 8 mm tj, kvartsmagrad 1 mm, oxid.	Tillvaratagen		
8	Keramik	Kärl	S2, A7		1	8,6	Rak vägg alt botten, 10 mm tj, kvartsmagrad 6 mm, oxid.	Tillvaratagen		
9	Keramik	Kärl	S2, A7		1	2,5	Spjälkad, ej genombränd, kvartsmagrad 1 mm, oxid.	Ej tillvaratagen		
10	Flinta	Avslag	S3		2		Återdeponerade i fält	Ej tillvaratagen		
11	Flinta	Avslag m ret	S4		2	59,1	Grov kort ret. Matt flinta	Ej tillvaratagen	nej	nej
12	Kvarts	Skörbränd	S4		2	150	Till magring?	Ej tillvaratagen		
13	Flinta	Avslag	S8		1		Återdeponerad i fält	Ej tillvaratagen		
14	Flinta	Övrig kärna	S8		1		Återdeponerad i fält	Ej tillvaratagen		
15	Järn	Spik	S11	0,25 dj	1	6,8	Korroderad	Ej tillvaratagen		
16	Flinta	Avslag	S11	0,35 dj	7	16,8	Vitbrända	Ej tillvaratagen	nej	nej
17	Flinta	Tvåreggad spets	S11	0,35 dj	1	0,6	Intakt 21x10 mm, rät egg, tunt avslag av blank flinta	Tillvaratagen	nej	nej
18	Flinta	Avslag m nötning	S11	0,35 dj	1	27,3		Ej tillvaratagen	nej	nej
19	Flinta	Splitter	S11	0,35 dj	2	0,3		Ej tillvaratagen	nej	nej
20	Flinta	Avslag	S11	0,35 dj	35	388,5	I huvudsak från 3 typer av matt till blank flinta	Ej tillvaratagen	nej	nej
21	Keramik	Kärl	S11	0,35 dj	2	35,7	Vägg 13 mm tj, magring 6 mm, oxid.	Tillvaratagen		
22	Järn	Okänt föremål	S13		12	212,7	Korroderade delar av järnföremål	Ej tillvaratagen		
23	Slagg	Järnslag	S13		6	130,8		Ej tillvaratagen		

Fyndlista. RAÄ 136, Spekeröd socken, Stenungsunds kommun, Västra Götalands län. Projekt nr 1818-1 FU.



Dagens temperatur

← Kallare Varmare →





**Spekeröd 16:1 och 136:1, Stenungsunds kommun,  
Västra Götalands län**

Förundersökningen av Spekeröd 136 visar att det finns bevarade rester från såväl en metalltida boplats som en från stenålder. Den metalltida boplatsen har daterats till äldre järnålder, i detta fall ungefär till perioden mellan 400 f Kr till 100 e Kr. Fynden från förundersökningen bestod främst av keramik. Vid en tidigare undersökning i området framkom stora mängder keramik och även slagg från metallhantverk.

Inom en bergsgip på cirka 25 meter över havet framkom rikligt med slagen flinta samt keramik av stenålderskaraktär. Bland flintan fanns en tvärpil. Det innebär att boplatsen kan dateras till neolitisk tid. En datering av en kolbit hamnade i mellan-neolitikum, intervallet 2450 - 2200 f Kr.

En bedömning av Spekeröd 16 gjordes där vi kunde konstatera att det är en grav som ligger på krönet av berget.