

Senneolitiska och metalltida lämningar i Jörlanda-Berg



Arkeologisk utredning
Jörlanda-Berg 1:66
Jörlanda socken, Stenungsunds kommun
Clara Alfsson
Bohusläns museum
Rapport 2015: 13

Senneolitiska och metalltida lämningar i Jörlanda-Berg

Arkeologisk utredning

Jörlanda-Berg 1:66

Jörlanda socken, Stenungsunds kommun

Bohusläns museum Rapport 2015:13

ISSN 1650-3368

Författare Clara Alfsdotter

Layout och teknisk redigering Lisa K Larsson

Grafisk form Gabriella Kalmar

Omslagsbild Foto framsida taget av Clara Alfsdotter. Fotot visar schaktning i utredningsområdets södra del som utgörs av åkermark, taget från sydväst. Foto baksida taget av Joakim Åberg. Fotot visar schaktning i skogsmark i utredningsområdets norra del.

Tryck Bording AB, Borås 2015

Kartor ur allmänt kartmaterial, © Lantmäteriverket medgivande 90.8012

Bohusläns museum

Museigatan 1

Box 403

451 19 Uddevalla

tel 0522-65 65 00, fax 0522-126 73

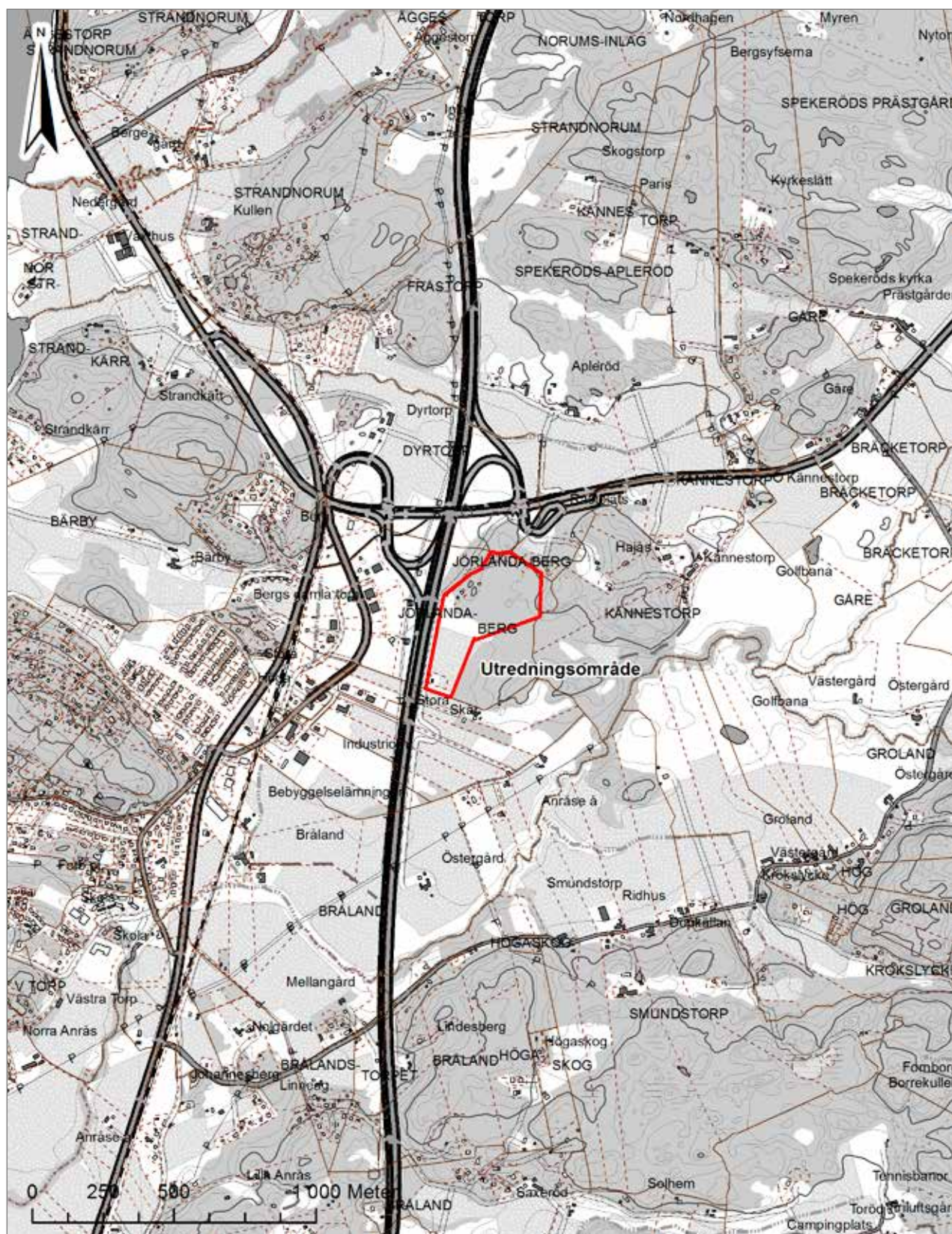
www.vastarvet.se, www.bohuslansmuseum.se

Innehåll

Sammanfattning.....	6
Bakgrund.....	6
Landskaps- och fornlämningsbild.....	6
Fornlämningsbild.....	6
Syfte och frågeställningar.....	9
Metod.....	9
Genomförande.....	9
Resultat.....	9
Kart- och arkivstudie.....	9
Resultat från utredningen.....	9
<i>BM2014:39</i>	11
<i>BM2014:40</i>	12
<i>BM2014:41</i>	16
<i>BM2014:42</i>	16
<i>BM2014:43</i>	18
<i>BM2014:44</i>	19
Övriga lokaler.....	19
Resultat gentemot undersökningsplanen.....	19
Antikvariskt bevarandevärde och pedagogisk potential.....	19
Slutsatser samt åtgärdsförslag.....	19
Referenser.....	20
Litteratur.....	20
Tekniska och administrativa uppgifter.....	21
Bilagor.....	22



Figur 1. Utsnitt ur Sverigekartan med platsen för utredningen markerad.



Figur 2. Utsnitt ur GSD-Fastighetskartan med platsen för utredningen markerad. Skala 1:20 000.

Sammanfattning

Utredningsområdet ligger på sydvästsidan om ett bergsparti/höjdområde mellan Hajås och Stora Skår, öster om E6 vid Stora Högamotet. Höjden över havet varierar från 10 meter i de lägsta partierna till 25 meter på de högsta topparna. Området ligger i stort sett i samma landskapskontext som de tidigt undersökta lokalerna inför byggandet av E6, Stora Högamotet och naturgasledningen.

66 schakt och 9 provgropar grävdes inom särskilt intressanta och utvalda områden (jämför bilaga 1 och 2 samt se figur 4). Bergsområdet längst i öst undersöktes endast okulärt på grund av hård tidsprioritering. Sex lämningar identifierades, varav fyra bedöms utgöra fornlämning (boplatser, grav- och boplatksområden) och två övrig kulturhistorisk lämningar (fossil åkermark, fyndplats). Minst två förhistoriska faser finns representerade i området som helhet, en senneolitisk fas och en yngre bronsålder- till äldre järnåldersfas. Odlingslämningar från historisk tid har också iakttagits.

Bakgrund

Stenungsunds kommun avser att färdigställa detaljplan för verksamheter inom aktuellt område. Ytan har tidigare inte varit objekt för arkeologiska undersökningar. Länsstyrelsen bedömer utifrån topografi och fornlämningsbild att en utredning behövs för att ta reda på om någon tidigare okänd fornlämning berörs av aktuellt arbetsföretag.

Landskaps- och fornlämningsbild

Utredningsområdet ligger på sydvästsidan om ett bergsparti/höjdområde mellan Hajås och Stora Skår, öster om E6 vid Stora Högamotet. Höjden över havet varierar mellan 10 meter i de lägsta partierna till 25 meter på de högsta topparna. Området ligger i stort sett i samma landskapskontext som de tidigt undersökta lokalerna inför byggandet av E6, Stora Högamotet och naturgasledningen. Noterbart är att utredningsområdet ligger på sockengränsen till Spekeröd, men ligger helt inom Jörlanda socken.

Utredningsområdet utgörs i söder av öppen ängsmark. Norr om ängsmarken består området av flack skogsmark som i viss utsträckning är uppbruten av mindre bergsklackar och bergsryggar. I öst höjer sig terrängen och blir något bergigare, men i övrigt är skogen

relativt flack. En mindre bergsklack är utspärad i nordvästra hörnet av utredningsområdet. Skogsvegetationen består övervägande av yngre skog och sly förutom i de östra delarna där det är mer fullskogspräglad.

Området har under äldre tider utgjort kanten av en havsvik som löpt in mellan nuvarande Höga och Berg och som fortsatt västerut mot Groland/Lundby. Höjdområdet bör före uppodlingarna i historisk tid ha utgjort ett markant inslag i landskapet.

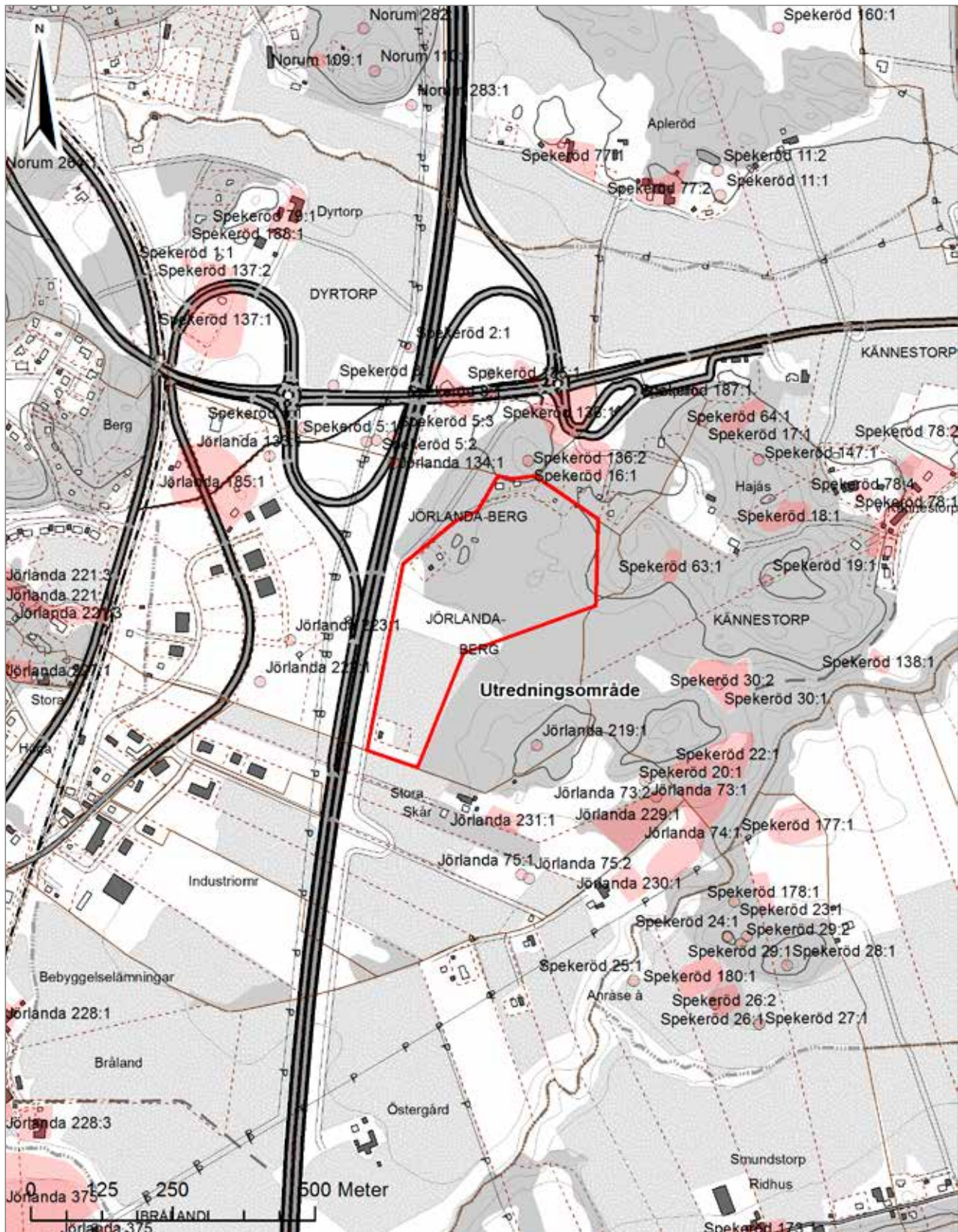
Fornlämningsbild

Motorvägsbyggena föranledde ett stort antal undersökningar på fornlämningar i norr och väst om aktuellt utredningsområde. Norr om berget undersöktes en boplatz (Spekeröd 136:1–2) 1991 med dateringar från bronsålder - förromersk järnålder - yngre järnålder. En annan boplatz (Spekeröd 135:1) undersöktes 1986 och daterades till järnålder. Spekeröd 8:1 är ett grav-/boplatzområde undersökt år 1979 som bestod av ett yngre romerskt gravfält ovanpå en bronsålder- till äldre järnåldersboplatz. Dessa platser återfanns på en nivå mellan 20–25 meter över havet.

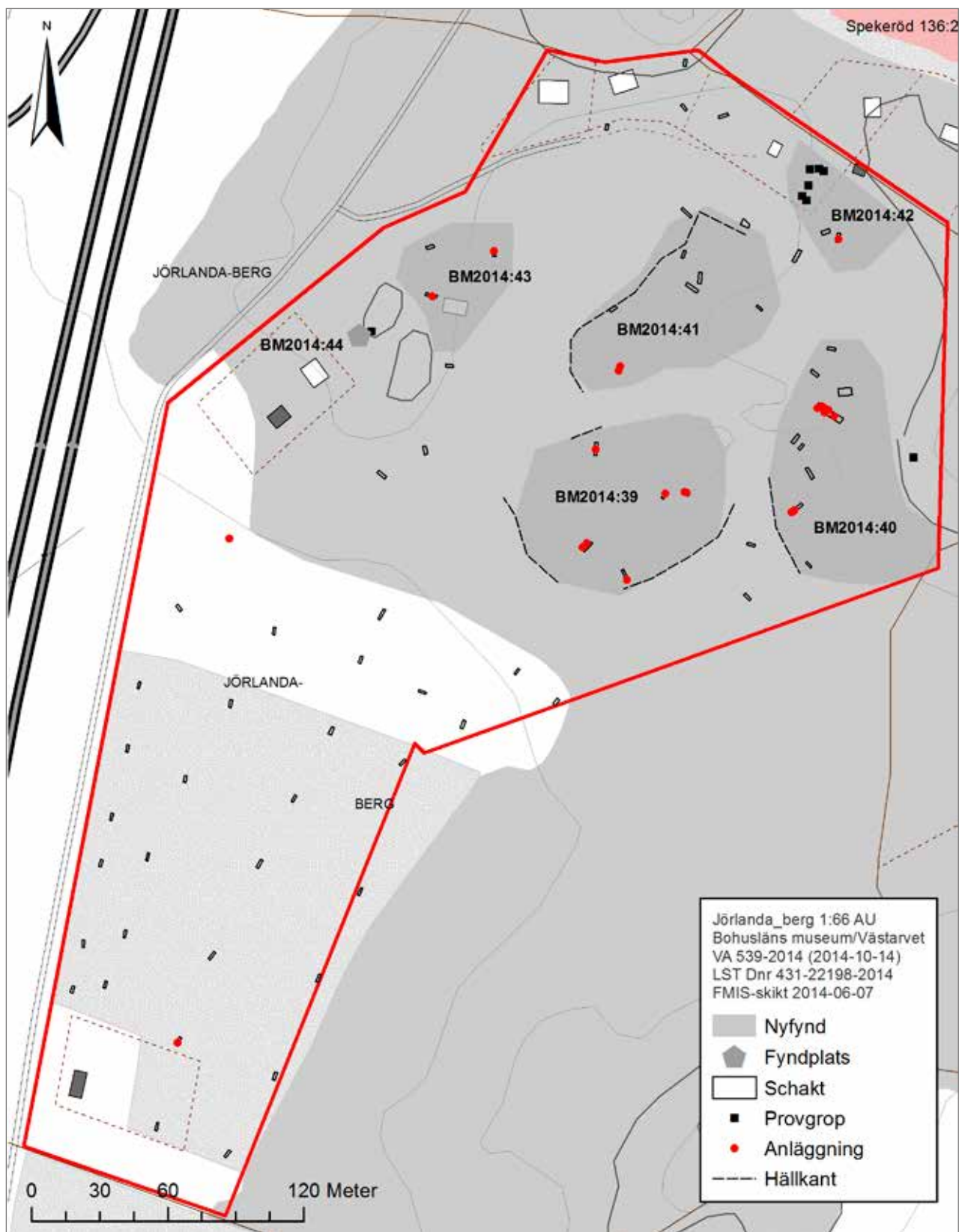
På berget öster om utredningsområdet finns boplatzen Spekeröd 63:1 som ej är undersökt. Västerut, under nuvarande E6, undersöktes 1978 boplatzlämningar på 15 meter över havet (Spekeröd 5:1) liksom en boplatz åren 2001–2002 daterad till förromersk järnålder på 25 meter över havet. Två registrerade stensättningar i närområdet finns, den ena (Spekeröd 160:1) är registrerad som övrig kulturhistorisk lämning trots att den »bedöms som fornlämning» i FMIS. Den andra (Jörlanda 219:1) är bevakningsobjekt på grund av att den var svår att bedöma då den var övertorvad.

Utöver nämnda lämningar finns på sydsidan om samma berg, på bara drygt 10–15 meter över havet, ett helt komplex av boplatser, gravfält och fossil åkermark (Spekeröd 20:1, 22:1, 177:1, Jörlanda 73:1-3, 74:1, 229:1, 230:1).

Inom utredningsområdet finns inga tidigare kända lämningar men sannolikheten att påträffa okända lämningar bedömdes vara mycket hög med tanke på kringliggande fornlämningar. Extra intressanta var de något högre och flacka skogspartierna i utredningsområdets norra del. De markerade krönlägena utgjorde intressanta potentiella gravlägen. Dock kunde inte de lägre åkerpartierna på 10–15 meter över havet uteslutas med tanke på fornlämningskomplexet på ungefär samma



Figur 3. Utsnitt ur GSD-Fastighetskartan, blad 7B8d (7183) / 7B7d (7173), med översikt över utredningsområdet samt närliggande fornlämningar markerade. Skala 1:10 000.



Figur 4. Plankarta med identifierade lämningar, grävda schakt och provgropar samt beskrivning av topografiska element inom utredningsområdet.

nivå över havet en halv kilometer västerut. De eventuella lämningarna förväntades i ängsmarken vara överodlade, men inte nödvändigtvis förstörda.

Det berörda landskapspartiet hade inte utretts tidigare, och utgjorde en liten vit fläck på fornminneskartan i området. Den historiska markanvändningen är av intresse; delar av de beskogade partierna kan ha utgjort åkermark under äldre tider, vilket har bäring på fornlämningsbestånd och bevarandegrad.

Syfte och frågeställningar

Målen för särskild utredning är i första hand deskriptiva (planerings- och beslutsunderlag). Vid särskild utredning krävs att ambitionsnivån är tillräckligt hög för att motsvara utredningens syfte, det vill säga att hitta alla fornlämningar i området, samt bedöma dem avseende fornlämningsstatus.

Målgrupper för utredningen är i första hand företagare, länsstyrelse, andra myndigheter samt undersökare. Fyndhantering bör inte vara aktuell med undantag för fynd som anses vara särskilt angelägna för den antikvariska tolkningen.

Riktade frågeställningar för utredningen var:

- Hur ser den historiska markanvändningen ut i området?
- Finns boplatslämningar (och gravmiljöer) inom de flackare lägre belägna partierna?
- Finns gravar på de högre lägena?

Metod

Utredningen ämnades genomföras med okulär besiktning samt provgrops- och sökschaktgrävning. Påträffade anläggningar avsågs plandokumenteras, enstaka provundersökas för att fastställa art.

Dokumentationsarbetet skulle omfatta inmätning (urval topografi, sökschakt, anläggningar och eventuellt fynd), fotodokumentation (schakt, anläggningar), beskrivningar (områden, schaktiakttagelser, plandokumentation anläggningar), fältdagbok (dagboksnotiser, genomförandeuppföljning, avvikelser etc.).

Alla eventuella fynd skulle beskrivas översiktligt i fält och återdeponeras. Fynd av särskilt antikvariskt värde kunde komma att omhändertas. För dessa skulle

ansökas om fyndfördelning till Bohusläns museum. I fält skulle tillvaratagna fynd förvaras i låsta utrymmen.

En inledande kart- och arkivstudie skulle företas för att få en bild av den historiska markanvändningen i området.

Genomförande

Utredningen genomfördes enligt ovan. Keramikmaterial som påträffades omhändertogs för att nyttjas som daterande underlag. En ytterst översiktlig analys genomfördes av Torbjörn Brorsson vid Kontoret för Keramiska Studier (KKS), se bilaga 5.

Resultat

Kart- och arkivstudie

Ådel V. Franzén, fil.dr. i kulturgeografi vid Jönköpings läns museum, genomförde en översiktlig kart- och arkivstudie inför utredningen av Jörlanda-Berg 1:66. Studien har omfattat koncept till storskifteskartan 1786/1787 samt laga skifteskartan från 1832.

Kartgenomgången av utredningsområdet på Berg och Bärbys ägor i Jörlanda socken visar att hela utredningsområdet är hävdtaget som äng och/eller åkermark redan från slutet av 1700-talet, samt i identifierandet av bebyggelseindikerande namn inom och i anslutning till utredningsområdet. Det finns även strukturer i kartmaterialet som kan indikera gravfält eller område med röjningsrösen samt eventuellt äldre parcellindelad åkermark. Se bilaga 6 samt fornlämning BM2014:40.

Resultat från utredningen

Totalt 66 schakt och 9 provgropar grävdes inom särskilt intressanta och utvalda områden (jämför bilaga 1 samt figur 4. Totalt grävdes drygt 355 kvadratmeter. Bergsområdet längst i öst undersöktes endast okulärt på grund av hård tidsprioritering.

Sex lämningar identifierades vilka erhållit interim-beteckningar i avvaktan på registrering i FMIS. Fyra av dessa (2014:39-41 samt 2014:43) har bedömts utgöra fornlämningar. Övriga två (2014:42, 2014:44) bedöms utgöra övriga kulturhistoriska lämningar. Samtliga dessa lämningar återfinns i utredningsområdets norra del, som idag är skogsmark. Kart- och arkivstudien visar att denna del av området utgjorts av ängsmark (Tjärren/Tjärra eller Tjärrebackarna) från åtminstone



Figur 5. Översiktsbild av kulturlager A247 samt ränna A248 i schakt 26. Kulturlagret har överlagrat rännan som framkom när en del av kulturlagret schaktades bort. Foto: Clara Alfsdotter.



Figur 6. Närbild A247 och A248 i schakt 26. Foto: Clara Alfsdotter.

slutet av 1700-talet. Här kan man alltså förvänta sig en högre bevarandegrad än om marken hade varit uppodlad, men även eventuella lämningar såsom ängsrösen.

Resultaten från utredningen beskrivs lämning för lämning nedan, plankartor över schakten återfinns i bilaga 7. Där inget annat anges är anläggningar endast bedömda okulärt i plan och inte vidare undersökta.

BM2014:39

BM 2014:39 utgörs av en boplats belägen intill och i anslutning till två större och flacka hällar. Mellan hällarna finns en smal och jordfylld skreva. Ytterligare skrevor och ristningar kan eventuellt förekomma på hällarna. I väst och öst är hållmarken svagt sluttande mot flackare mark. Slänterna är bevuxna med framför allt ek, björk och hassel. Den östra sidan är mer tätbevuxen och slyig, den västra är mer glesbevuxen. Söder om hällarna vidtar flack mark ut mot ängsmark. I norr och nordväst finns ytterligare hållmark samt sumpmark. På den södra hållen i södra kanten av lämningen finns rester av gärdesgård som fortsätter mot sydost.

Fem schakt grävdes inom området i vilka sju anläggningar konstaterades. Anläggningarna utgörs av stolphål, en grop (?), en stor stenpackning, två förmodade härdar och ett tjockt kulturlager under vilket en tydlig ränna framträder, de två sistnämnda hittades i schakt 26 och är förmodligen rester av en husstruktur (se figur 5 och 6). Kulturlagret (A247) är inte mindre än 0,2 meter tjockt och innehåller rikligt med fynd av keramik, bränd lera, flinta, och kvarts. Rännan (A248) som framkom direkt under kulturlagret innehåller rikligt med bränd lera, förmodligen rester av husklining. Keramiken i kulturlagret ger vid handen att vi har att göra med något så ovanligt som ett senneolitiskt lager med tillhörande ränna (se bilaga 5, keramikanalys, samt figur 7). Anläggningarna är tydligt eldpåverkade och kolförekomsten påtaglig. För att få en stratigrafisk uppfattning om kulturlagret schaktade vi bort det i schaktets södra del där rännan påträffades. I norra delen av schaktet rensades 0,1 meter av kulturlagret bort men vi nådde inte dess botten. Lagret fortsätter utanför schaktet. I schakt 23 och 27 hittades keramik. Keramiken från schakt 23, där ett stolphål och en grop



Figur 7. Närbild på senneolitisk mynningsbit från kulturlager 247 i schakt 26. Foto: Clara Alfsdotter.

hittades, stammar från yngre bronsålder till äldre järnålder (se bilaga 5). Stolphålet (A233) är stenskott och en av fåtal anläggningar som grävdes ut (se figur 8). Keramiken från schakt 27 kan endast bestämmas som generellt förhistorisk.

En stenpackning (A239) utgör större delen av schakt 24, anläggningen är endast avgränsad i sydväst. Den är minst tre meter i diameter och utgörs av skärvsten och rund sten. I schakt 25 hittades vid rensning en liten borrh tillverkad i flinta.

Sammanfattande kommentar

BM2014:39 utgörs av en boplats med minst två bosättningsfaser, en senneolitisk fas och en yngre bronsålder till äldre järnålder. Lämningen är i dagsläget endast topografiskt avgränsad och mäter ungefär 7 125 kvadratmeter.

BM2014:40

Området bedöms som grav- och boplatssområde. Fornlämningen är belägen på en avsats/slänt som sluttar svagt åt söder och sydväst. Vegetationen är relativt glesbevuxen av framförallt tall och gran. I nordväst och norr om den sluttande hällmarken är ett våtmarksområde. I områdets norra och centrala delar finns även mindre hällar. Öster om fornlämningen vidtar brantare bergsmark. I syd och sydväst fortsätter slänten ned mot flackare och blandskogsbevuxen mark (träslag såsom ek, hassel, asp/ask m. fl.). Området förefaller åtminstone delvis följa bergsmarken utanför utredningsområdet i sydost. Strax norr om lämningen finns flera sandtäkter i varierande storlek.

Inom området grävdes nio schakt. I schakt 9, 13 och 20 konstaterades fynd. Fynden utgörs av slagen flinta, bergart, kvarts och keramik. Keramik från schakt 20 är daterad till yngre bronsålder–äldre järnålder (se



Figur 8. Översiktsbild av stolphål A233 samt grop A234 i schakt 26. Foto: Clara Alfsdotter.

bilaga 5). Sammanlagt nio anläggningar konstaterades i schakten 10 och 15. Två stolphål/gropar, tre härdar samt en stenpackning rensades fram i schakt 10 (se figurer 9, 10 och 11). Stenpackningen A138 som täcker större delen av schaktet sträcker sig minst 8 meter i diameter i ö-v riktning men är inte avgränsad. Stenarna har en storlek mellan 0,1–0,4 meter i diameter. Anläggningen sluttar mot väst och är regelbunden till utseendet. Stenpackningen tolkas som en förhistorisk grav. Tolkningen stärks av kartstudien genomförd av Ådel Franzén (se bilaga 6). I det sydöstra hörnet av BM2014:40 finns på lagaskifteskartan över Berg från 1832 ett inringat område innehållande cirklar som av Franzén tolkas som gravfält eller område med röjningsrösen. Anläggning A138 är med största sannolikhet endast en av flera liknande anläggningar inom fornlämningen.

Det högsta bergsområdet i östra delen av BM2014:40 avsåktes endast okulärt. På den södra branten noterades avsatser och potentiella gravlägen vilka överensstämmer

med bilden från kartstudien (bilaga 6). Inom området och norr därom finns ett stort inslag av stenblock och stenbumlingar. Vid sporadisk sondering konstaterades håll direkt under förna. På den västra branten noterades en extra stor förekomst av stenblock. I en mindre provgrop strax utanför områdets nuvarande utbredning (PG104, se bilaga 1) noterades förekomst av kvarts.

I schakt 15 hittade vi en ränna, ett stolphål och ett stolphål/grop (se figur 12). Rännan är inte avgränsad och löper i nv-sö riktning. Anläggningarna tolkas som boplatslämningar.

Sammanfattande kommentar

BM2014:40 utgörs av grav- och boplatksområde som åtminstone delvis är samtida med BM2014:39. Lämningens uppskattade utbredning är ungefär 5 900 kvadratmeter, men är inte att betrakta som annat än topografiskt avgränsad.



Figur 9. Översiktsbild av stenpackning Ar38 i schakt 10. Foto: Clara Alfsdotter, taget mot sydost.



Figur 10. Översiktsbild av härdarna/groparna(?) 135 och 136 i schakt 10. Foto: Clara Alfsdotter, taget mot sydost.



Figur 11. Översiktsbild av stolphålen A133 och 134 i nordvästra delen av schakt 10. Foto: Clara Alfsdotter, taget mot nordost.



Figur 12. Översiktsbild av schakt 15 och anläggningarna A212 (ränna), A213 (grop/stolphål) samt A214 (stolphål).
Foto: Clara Alfsdotter, taget mot sydost.

BM2014:41

Boplatslämning som är belägen intill och omkring hållmark. Landskapet består huvudsakligen av två framträdande och relativt flacka tall- och enbevuxna hållar. Förekomst av skrevor på hållarna går inte att utesluta. Mellan de större hållarna finns tät skogsmark. I norr och nordväst finns tall, björk och gran i en svagt sluttande slänt, i ost-sydost finns ett sump-/våtmarksområde. I lämningens sydvästra del och direkt söder om hållmarken finns en mindre yta som sluttar mot sumpartad mark och BM2014:39.

Åtta schakt grävdes. Sju av dem gav vid handrensning fynd bestående av slagen flinta, kvarts och keramik. Två anläggningar hittades i schakt 28, en ränna och enstensamling. Båda anläggningarna var fyndförande (keramik, flinta, kvarts). Rännan (A241) löper i öst-västlig riktning och fortsätter utanför schaktet. Stensamlingen (A240) framrensades i schaktets norra del och fortsätter utanför schaktet i norr, väst och öst. Stenarna är mellan 0,1–0,3 meter i diameter. Keramik i schaktet stammar bland annat från senneolitikum, men det finns även finmagrad keramik som kan vara från äldre järnålder (se bilaga 5). I schakt 29 påträffades keramik från mellan- eller senneolitikum. I schakt 5 hittades keramik från senneolitikum. Eventuell senneolitisk keramik påträffades även i schakt 6 men denna datering är något osäker. I schakt 7 hittade vi glättad keramik från yngre bronsålder till äldre järnålder (se bilaga 5).

Sammanfattande kommentar

BM2014:41 utgörs av boplatslämningar från minst två faser; senneolitikum samt yngre bronsålder till äldre järnålder. Lämningen är helt eller delvis samtida med ovan beskrivna fornlämningar. Området täcker runt 5600 kvadratmeter och är endast topologiskt avgränsad genom förekomsten av håll- och sumpmark.

BM2014:42

Området bedöms som övrig kulturhistorisk lämning och består av ett område med fossil åkermark, med sporadiska boplatsindikerande fynd. Lämningen är belägen på en sydvästslänt som avtar i flackare mark längst i sydväst. På de högsta lägena, som ligger i anslutning till befintlig tomtmark, förekommer sten, stenblock och hållar. Inom de flackare partierna i sydväst kunde ingen stenförekomst i markplan noteras. I den nordöstra delen av området finns ett potentiellt boplatsläge, detta har dock delvis förstörts av täktverksamheter.

Platsen kan eventuellt visa sig ha relation till fornlämningarna i sydväst, BM2014:40 och 41. Sex provgropar samt två schakt grävdes. Två stora stensamlingar lokaliserades genom schaktning och har bedömts som röjningsrösen. Ett av dem är anläggning A196 i östra delen av schakt 16 som mäter minst 1,2×3,5 meter i diameter (se figurer 13 och 14). Anläggningen snittades med maskin för att kunna göra en stratigrafisk tolkning. Röset har en tydlig nedgrävning fylld av stor rundsten (cirka



Figur 13 & 14. Röjningsröse A196 i schakt 16, före och efter att den maskinsnittades.
Foto: Clara Alfsdotter, figur 13 taget mot syd, figur 14 mot sydost.



Figur 15. Profil av stenscott stolphål A499 som hittades i schakt 68. Foto: Clara Alfsdotter.

0,2–0,35 meter i diameter) och enstaka bergsflis. Anläggningens datering är okänd. Det andra stenröset är av liknande karaktär med undersöktes endast okulärt, detta påträffades i schakt 17. Fynd i schakten utgörs av bergartsnodul, kvartsnodul samt flinta. I provgroparna hittades enstaka fynd av slagen flinta, kvarts och bergart. En möjlig tolkning av dessa rösen är att de utgör just äldre ängsrösen, då området tidigare utgjort ängsmark.

Sammanfattande kommentar

Den kulturhistoriska lämningen är odaterad och dess utbredning i nordöst är oklar då utredningsområdet avgränsas av nutida tomtmark. Tåktverksamheter i den nordöstra delen av området har skadat det arkeologisk mest intressanta läget.

BM2014:43

Fornlämning i form av boplats som är belägen på och direkt öster om ett berg-/hällområde i västra delen av utredningsområdet. Bergsmarken är bevuxen med framförallt tall och en. Österut finns en planare yta där det tidigare har funnits husbebyggelse med träd-

gårdsmark. Väster om berget finns företags- och industriområde med tillhörande väg och tillfartsvägar. Direkt i sydväst finns befintlig husbebyggelse. Hällarna är intressanta att studera i jakt på eventuella hällristningar. Högst upp på bergsklacken noterades en liten avsats/skrev som vetter åt sydväst (se fyndplatsen BM2014:44 nedan).

Tre schakt grävdes inom lämningen. I schakt 31 hittades en stenpackning i västra delen (A278). Stenarna är i stor utsträckning eldpåverkade och fynd utgörs av slagen flinta, kvarts, bergart och sandsten. I östra delen av schakten finns flera stora bumlingar (cirka 0,4–0,5) som är glest samlade med mindre, delvis eldpåverkade, stenar emellan. I schakt 68 undersöktes ett stenscott stolphål (A499) med bottensten för stolpe (se figur 15). Inom fornlämningen gjordes fynd av flinta, kvarts, bergart och sandsten.

Sammanfattande kommentar

BM2014:43 bedöms utgöra en fornlämning i form av en ännu odaterad förhistorisk boplats om uppskattningsvis 2 850 kvm, som inte är att betrakta som annat än topografiskt avgränsad.

BM2014:44

En övrig kulturhistorisk lämning som utgörs av fyndplats. Denna är belägen i en liten skreva i bergsmark (jämför BM4014:43 ovan) som är bevuxen av enar och unga ekar. Två (mindre och snabbt grävda på grund av tidsbrist) provgropar grävdes, fynd av tre eldpåverkade flintsplitter, kvarts, och bergartsnodul gjordes.

Övriga lokaler

Av höjdläget i öst ingick endast en mycket liten del i utredningsområdet, detta område är mycket tätt bevuxet av enbuskage. Gravlägen kan förekomma högre upp i terrängen direkt åt öster, utanför utredningsområdet.

Den omfattande ängsmarken i utredningsområdets södra del inbegriper ungefär 36 000 kvadratmeter. Enligt laga skifteskartan från 1832 är det endast denna södra del av utredningsområdet som odlats upp vid tiden för laga skifte (se bilaga 7). 1787 betecknades samma område Vallarna. Namnet kan korrelera med 1800-talstegarnas parcellstruktur och indikera att man återuppodlat ett äldre tegindelat område. I modern tid har åkermarken fulluppodlats, vilket raderat ut synliga spår av det äldre agrara landskapet.

Inom denna yta lades 31 schakt som var tomma så när som på ett eventuellt störhål i schakt 48 respektive ett stolphål i schakt 54. Den sistnämnda anläggningen snittades med maskin. Sentida dräneringsdiken löper genom nuvarande åkers norra liksom södra del i en öst-västlig riktning.

Resultat gentemot undersökningsplanen

Målsättningarna med undersökningen är med hänvisning till ovanstående rubriker *Syfte, Metod, Genomförande* och *Resultat* är uppfyllda.

Antikvariskt bevarandevärde och pedagogisk potential

De påträffade lämningarna är idag inte tydligt iakttagbara ovan mark och vegetationen utgörs av skog och sly. Till viss del är också områdets karaktär i olika grad påverkat av senare tiders bruk, såsom ängsmark, odling, bebyggelse, motorcrossbana och sandtäkter vilket inverkar negativt på det allmänna upplevelsevärdet. Det generella landskapsrummet som lämningarna återfinns i, med E6 direkt i väster och redan byggd småindustri, är redan så pass exploaterad att man endast svårtligen kan få en uppfattning av det förhistoriska och tidiga agrara landskapet som lämningarna skapades i. Därmed bedöms inte det antikvariska bevarandevärdet och den pedagogiska potentialen ur upplevelsesynpunkt som särskilt högt. Lämningarna har sannolikt ett desto större vetenskapligt värde, men det kan endast bedömas vid en förundersökning.

Slutsatser samt åtgärdsförslag

BM2014:39–41 samt BM2014:43 har bedömts som fornlämningar. BM2014:42 och BM2014:44 bedöms som övrig kulturhistorisk lämning. Respektive lämning kommer att inrapporteras till FMIS. Lämningarna är inte att betrakta som avgränsade.

Generellt bör fornlämningar undantas exploatering. Om fornlämnings utbredning eller fornlämningsområde (skyddsområde) förväntas beröras av byggnation behövs tillstånd jämlikt 2 kap. 13§ KML. Tillstånd söks av Länsstyrelsen, som också beslutar om eventuella arkeologiska åtgärder. Övriga kulturhistoriska lämningar omfattas inte av formellt lagskydd. Respektive fornlämnings utbredning har inrapporterats till FMIS.

En sammanställning av administrativa data för fornlämningarna finns i tabell 1.

RAÄ-nr/ Objekt nr	Fastighet	Lämningstyp	Uppskattad storlek (m ²)	Markslag	Antikvarisk bedömning
BM2014:39	Jörlanda-Berg 1:66	Boplats	7 100	Hällmark	Fornlämning
BM2014:40	Jörlanda-Berg 1:66	Grav- och boplats	5 900	Bergsmark/hällmark	Fornlämning
BM2014:41	Jörlanda-Berg 1:66	Boplats	5 600	Skogsmark/hällmark	Fornlämning
BM2014:42	Jörlanda-Berg 1:66	Fossil åkermark	-	Hällmark	Övrig kulturhistorisk lämning
BM2014:43	Jörlanda-Berg 1:66	Boplats	2 850	Trädgårdsmark/bergsmark	Fornlämning
BM2014:44	Jörlanda-Berg 1:66	Fyndplats	-	Bergsmark	Övrig kulturhistorisk lämning

Tabell 1. Antikvarisk sammanställning Jörlanda-Berg 1:66.

Referenser

Litteratur

Johansson, N. 1995. *Tre boplatser i Spekerödsdalen*.
Kungsbacka: Riksantikvarieämbetet.

Tekniska och administrativa uppgifter

Lst dnr:	431-22198-2014
Västarvet dnr:	VA 539-2014
Västarvet pnr:	11888
Fornlämningsnr:	BM2014:39-44
Län:	Västra Götalands län
Kommun:	Stenungsund
Socken:	Jörlanda
Fastighet:	Jörlanda-Berg 1:66
Ek. karta:	7B8d (7183) / 7B7d (7173)
Läge:	X 6435501, Y 313847
Meter över havet:	10–25
Koordinatsystem:	Sweref 99 TM
Höjdsystem:	RH2000
Uppdragsgivare:	Stenungsunds kommun
Ansvarig institution:	Bohusläns museum/Västarvet
Projektledare:	Joakim Åberg
Fältpersonal:	Joakim Åberg och Clara Alfsdotter
Konsulter:	Björsgårds entreprenad, Jönköpings läns museum (Ådel V. Franzén, fil.dr. kulturgeografi), Torbjörn Brorsson (KKS)
Fältarbetstid:	2014-10-01–2014-10-09
Arkeologtimmar:	96
Undersökt yta:	102 000 m ² okulärt (hela utredningsområdet) cirka 355 m ² grävt (sökchakt).
Arkiv:	Bohusläns museums arkiv
Fynd:	Fynd av keramik förvaras i Bohusläns museums magasin (F.nr.: 1–13). UM nr 29533. Övriga fynd interimförvaras på Bohusläns museum i avvaktan på fortsatta insatser eller gallring.

Bilagor

Bilaga 1. *Schakttabell. För kartor över schakt inom nya fornlämningar, se bilaga 7*

Bilaga 2. *Provgropstabell*

Bilaga 3. *Anläggningstabell*

Bilaga 4. *Fyndtabell*

Bilaga 5. *Keramik och bränd lera. Analys av Torbjörn Brorsson, Kontoret för Keramiska studier*

Bilaga 6. *Kartstudie och landskapsanalys. Av Ådel Franzén, Jönköpings läns museum*

Bilaga 7. *Kartor över grävda schakt inom nya fornlämningar*

Bilaga 1. Schakttabell. För kartor över schakt inom nya fornlämningar, se bilaga 7

Fornlämning eller område	Schakt	Storlek (m)	Kvadratmeter	Djup (m)	Beskrivning (m)
BM2014:39	23	3,5×1,2	4,2	0,2 - 0,3	0-0,07 förna. 0,07-0,23 gråsvart sandig silt. 0,23 brungul sand.
BM2014:39	24	4×1,2	4,8	0,2	0-0,05 förna. 0,05-0,16 svartgrå siltig sand. 0,16 - brungrå siltig sand.
BM2014:39	25	5,3×1,2	6,36	0,5	0-0,2 förna/svart torv. 0,2-0,48 gråbrun siltig sand. 0,48 - gulbrun sand
BM2014:39	26	5×3	15	0,25 - 0,45	0-0,08 torv. 0,08-0,4 Brungul sand. 0,04 - gul undergrundssand
BM2014:39	27	5,7×1,3	7,41	0,35	0-0,1 torv. 0,1-0,2 grågul siltig sand. 0,2-0,32 mörkbrun sandig silt. 0,32 - ljus gulbrun grusig sand
BM2014:40	9	3,9×1,2	4,68	0,35	0-0,15 förna. 0,15-0,03 Svart silt. 0,03 Ljusbrun grusig sand.
BM2014:40	10	13,3×2,7	35,91	0,2 - 0,25	0-0,1 förna. 0,1 - 0,16 Svart sandig silt. 0,16-0,22 Grå sand. 0,22 brungul grusig sand
BM2014:40	11	3,5×1,2	4,2	0,1 - 0,15	0-0,1 förna. 0,1 - 0,15 svart torvig över vissa områden. 0,15 håll.
BM2014:40	12	3×1,2	3,6	0,05	0-0,05 förna. 0,05 håll.
BM2014:40	13	4×1,2	4,8	0,1 - 0,5	0-0,15 förna. 0,15-0,25 svart torvig silt. 0,25-0,38 grå sand. 0,3 gulbrn grusig sand.
BM2014:40	14	5,5×1,45	7,97	0,3 - 0,4	0-0,1 förna. 0,1 - 0,19 svart torvig silt. 0,19 - 0,23 Grå sand innehållande stenar (ffa i väst), 0,23 - gulbrun grusig sand.
BM2014:40	15	8×1,2	9,6	0,35	0-0,17 förna. 0,17 - 0,28 svart sumpig silt. 0,28 - 0,33 grå sand. 0,33 - gulbrun grusig sand.
BM2014:40	19	3,5×1,2	4,2	0,43	0-0,08 torv. 0,08-0,16 svart sandig silt. 0,16-0,28 mörk brungrå sand. 0,28-0,38 gulbrun sand.
BM2014:40	20	3,2×1,2	3,84	0,56	0-0,15 torv. 0,15-0,2 svart sandig silt. 0,2-0,33 mörkbrun sandig silt. 0,33-0,44 gråbrun sandig silt. 0,44-0,5 ljus gråbrun sand. 0,5 brungul sand
BM2014:41	4	5,5×1,2	6,6	0,55	0-0,23 förna. 0,23 - 0,46 svart sumpig silt. 0,46 - vitbrun steril sand.
BM2014:41	5	3,4×1,3	4,42	0,53	0-0,15 förna. 0,15-0,23 brun silt (matjord). 0,23 - 0,43 svart sumpig sandig silt. 0,43 - 0,51 Grå sand. 0,51 - gulbrun sand.
BM2014:41	6	5×1,5	7,5	0,54	0-0,22 torv. 0,22-0,29 brunt siltlager. 0,29- 0,41 svart sumpig sandig silt. 0,41-0,51 grå sand. 0,51 brungul sand.
BM2014:41	7	6,1×1,5	9,15	0,45	0-0,2 förna. 0,2-0,35 svart sumpig sandig silt. 0,35-0,43 brungrått siltigt sandlager. 0,43 undergrundssand.
BM2014:41	8	3×1,2	3,6	0,3	0-0,1 förna. 0,1-0,14 brun silt. 0,14-0,22 svart silt. 0,22-0,28 grå siltig sand. 0,28 gulbrun sand
BM2014:41	28	3×1,2	3,6	0,3	0-0,1 förna. 0,1-0,18 svart sandig silt. 0,18-0,28 brungrå sandig silt. 0,28 - gulbrun grusig sand
BM2014:41	29	3,5×1,2	4,2	0,25	0-0,9 förna. 0,9-0,2 svartgrå sandig silt. 0,2 - brunvit undergrundssand
BM2014:41	66	3×1,2	3,6	0,48	0-0,12 förna. 0,12-0,27 svartbrun sandig silt. 0,27-0,42 brungrå siltig sand. 0,42 - gråvit sand

Fornlämning eller område	Schakt	Storlek (m)	Kvadratmeter	Djup (m)	Beskrivning (m)
BM2014:42	16	4×2,4	9,6	0,55-0,65	0-0,12 förna. 0,12-0,21 svartbrun siltig sand. 0,21-0,30 mörkbrun stenig sand. 0,3+ ljus gulbrun grusig sand.
BM2014:42	17	3,5×1,2	4,2	0,5	0-0,1 förna. 0,1-0,25 mörk gråbrun stenig sand. 0,4+ gulbrun sand.
BM2014:43	30	3×1,2	3,6	0,4	0-0,2 torv samt brun sandig silt. 0,2-0,25 brun humös sandig silt. 0,25-0,3 svart sand. 0,3-0,35 grusig rödbrun sand. 0,35 - rödbrun fin sand.
BM2014:43	31	5,1×1,5	7,65	0,2 - 0,4	0,8 förna. 0,8+ anläggning i V. 0,8-0,22+ mörkbruns sand i Ö.
BM2014:43	68	3,7×1,2	4,44	0,45 - 0,5	0-0,1 förna. 0,1-0,0,34 gråbrun siltig sand. 0,34 - gulbrun flammig sand
Skogsmark	1	3×1,2	3,6	0,5	Omrörda massor dominerar fyllningen. Brungul grusig sandig undergrund på 0,45
Skogsmark	2	3,2×1,2	3,84	0,58	0-0,18 förna (mörkbrun sandig silt). 0,18-0,43 brunsvart sumpig silt. 0,43-0,48 brun sand. 0,48+ brungul steril sand.
Skogsmark	3	4,2×1,2	5,04	0,45	0,0,2 förna. 0,2-0,42 brunsvart sumpig silt. 0,42-0,45 brun sand. 0,45+ vitbrun steril sand.
Skogsmark	18	3,5×1,2	4,2	0,4	0-0,18 förna och brun silt. 0,18-0,37 svart siltig sand. 0,37+ ljus vitbrun sand.
Skogsmark	21	3,5×1,2	4,2	0,5	0-0,18 förna. 0,18-0,47 svartbrun sandig silt. 0,47+ vitbrun/gul sand.
Skogsmark	22	3,5×1,2	4,2	0,5	0-0,15 förna. 0,15-0,4 svartgrå siltig sand. 0,4+ ljus brunvit sand.
Skogsmark	32	3,3×1,2	3,96	0,26 - 0,4	0-0,1 förna. 0,1-0,28 svartbrun siltig sand. 0,28-0,34 mörkbrun sand. 0,34+ gulbrun stenig/grusig sand
Skogsmark	33	3,5×1,2	4,2	0,36 - 0,52	0-0,30 mörkbrun silt/lera. 0,30-0,34 grå sand/lera. 0,34+ gul lera.
Skogsmark	34	3,5×1,2	4,2	0,5	0-0,18 förna samt mörkbrun siltig sand. 0,18-0,35 svartbrun sandig silt. 0,35-0,42 grå sand. 0,42-0,5 gulvit fin sand. 0,5 - grågul lera
Åkermark	35	5×1,2	6	0,24 - 0,35	0-0,22 förna och gråbrun siltig sand. 0,22 - gul lera.
Åkermark	48	3,7×1,2	4,44	0,32	0-0,8 matjord. 0,08-0,29 mörkgrå silt. 0,29 - lera
Åkermark	49	3×1,2	3,6	0,43	0-0,12 förna. 0,12-0,26 grå siltig sand. 0,26-0,32 grå sand. 0,32 - ljusgrå lera i schaktets östra del, vitbrun sand i västra delen.
Åkermark	67	2,5×1,2	3	0,45	0-0,15 grästorv och brun sand med makadam. 0,15-0,31 svart siltig sand. 0,31-0,38 fin brun sand. 0,38 - ljusbrun stenig sand
Åkermark	36	3,35×1,2	4,02	0,32	0-0,28 förna och mörk brungul sandig silt. 0,28 - gul lera
Åkermark	37	3,6×1,2	4,32	0,4	0-0,1 matjord. 0,1-0,26 gråbrun sandig silt. 0,36 - gul lera
Åkermark	38	3,35×1,2	4,02	0,3	0-0,1 matjord. 0,1-0,26 gråbrun sandig silt. 0,30 - gul lera
Åkermark	39	4×1,2	4,8	0,3	0-0,1 matjord. 0,1-0,26 gråbrun sandig silt. 0,30 - gul lera
Åkermark	40	3,9×1,2	4,68	0,28	0-0,1 matjord. 0,1-0,25 gråbrun sandig silt. 0,28 - gul lera
Åkermark	41	3,2×1,2	3,84	0,4	0-0,11 matjord. 0,11-0,34 gråbrun sandig silt. 0,34 - gul lera

Fornlämning eller område	Schakt	Storlek (m)	Kvadratmeter	Djup (m)	Beskrivning (m)
Åkermark	42	3,75×1,2	4,5	0,35	0-0,3 förna och mörkbrun sandig silt. 0,3 - gul lera
Åkermark	43	3,7×1,2	4,44	0,35	0-0,3 matjord och gråbrun sandig silt. 0,3 - gul lera
Åkermark	44	3,4×1,2	4,08	0,3	0-0,25 matjord och gråbrun sandig silt. 0,26 - gul lera
Åkermark	45	3,55×1,2	4,26	0,37	0-0,36 matjord och gråbrun sandig silt. 0,36 - gul lera
Åkermark	46	3,7×1,2	4,44	0,33	0-0,32 matjord och gråbrun sandig silt. 0,32 - gul lera
Åkermark	47	3,4×1,2	4,08	0,39	0-0,37 matjord och gråbrun sandig silt. 0,37 - gul lera
Åkermark	50	3×1,2	3,6	0,3	0-0,07 matjord. 0,07-0,23 sandig mörkgrå silt. 0,23-0,28 lera
Åkermark	51	3,35×1,2	3,96	0,23	0-0,8 matjord. 0,08-0,2. 0,2 lera
Åkermark	52	3,3×1,2	3,96	0,35	0-0,9 matjord. 0,09 - 0,31. 0,31 lera.
Åkermark	53	3,1×1,2	3,72	0,25	0-0,6 matjord. 0,06 - 0,24 grå silt. 0,24 lera.
Åkermark	54	2,7×1,2	3,24	0,34-0,55	0-0,08 matjord. 0,08-0,28 grå silt. 0,28-0,32 lera
Åkermark	55	3,4×1,2	4,08	0,55	0-0,9 matjord. 0,09-0,33 grå silt. 0,33 - lera
Åkermark	56	3,1×1,2	3,72	0,31	0-0,07 matjord. 0,07-0,27 grå silt. 0,27 - lera
Åkermark	57	3,7×1,2	4,44	0,32	0-0,05 matjord. 0,05-0,25 grå silt. 0,25 - lera
Åkermark	58	3,5×1,2	4,2	0,32	0-0,05 matjord. 0,05-0,3 grå silt. 0,03 - lera
Åkermark	59	3,2×1,2	3,84	0,35	0-0,09 matjord. 0,09-0,34 grå silt. 0,34 - lera
Åkermark	60	3,1×1,2	3,72	0,33	0-0,05 matjord. 0,05-0,31 grå silt. 0,31 - lera
Åkermark	61	3,4 ×1,2	4,08	0,3	0-0,06 matjord. 0,06-0,29 grå silt. 0,29 - lera
Åkermark	62	3,3 ×1,2	3,96	0,4	0-0,09 matjord. 0,09-0,36 grå silt. 0,36 - lera
Åkermark	63	3,2 ×1,2	3,84	0,39	0-0,07 matjord. 0,07-0,33 grå silt. 0,33 - lera
Åkermark	64	3,3 ×1,2	0,66	0,31	0-0,08 matjord. 0,08-0,29 grå silt. 0,29 - lera
Åkermark	65	3,2×1,2	3,84	0,34	0-0,09 matjord. 0,09-0,32 grå silt. 0,32 - lera

Bilaga 2. Provgropstabell

Fornl/omr	Pg (id)	Storlek (m)	Lager	Djup (m)	Fynd	Not
-	104	0,5×0,5	Ej färdiggrävd		Ja	Fynd av kvarts men provgrop ej färdiggrävd på grund av tidsbrist.
BM2014:42	105	0,5×0,5	0-0,06 förna. 0,06-0,2 brunsvart sandig silt. 0,02-0,35 mörkbrun sandig silt. 0,35-0,47 gulbrun sand	0,48	Ja	Två större stenblock i södra kanten
BM2014:42	106	0,5×0,5	0-0,07 förna. 0,07-0,22 brunsvart siltig sand. 0,22-0,38 mörkbrun sandig stenig silt. 0,38 - rödbrun grusig sand	0,4	Ja	Flera skärviga och eldpåverkade stenar
BM2014:42	107	0,6×0,6	0-0,1 förna. 0,1-0,18 mörkbrun siltig sand. 0,18-0,35 mörkbrun stenig sandig silt. 0,35 - rödbrun grusig sand	0,39	Ja	
BM2014:42	108	0,4×0,4	0-0,2 förna. 0,2-0,27 mörkbrun sandig silt med mycket sten. 0,27-0,43 rödbrun sand. 0,43 - brungul sand	0,44	Nej	
BM2014:42	109	0,4×0,4	Ej färdiggrävd		Ja	Fynd av kvarts men provgrop ej färdiggrävd på grund av tidsbrist.
BM2014:42	110	0,5×0,5	0-0,08 förna. 0,08-0,2 svartbrun sandig silt. 0,2-0,36 brun sandig silt. 0,36 - ljusbrun sand	0,38	Ja	Många fynd av bergart. Häll i provgropens botten samt västra profil.
BM2014:44	508	0,45×0,45	0-0,23 förna. 0,23 - morängrus	0,28	-	Dåligt mätvärde
BM2014:44	509	0,5×0,5	0-0,05 grästorv. 0-0,5-0,15 brun siltig sand. 0,15 - stenig grusig sand.	0,34	Ja	Fynd av flintspliter, bergartsnodul och kvarts. Eldpåverkad sten.

Bilaga 3. Anläggningstabell

Fornl/omr	Id (A)	Relation schakt/Pg	Typ	Planform	Storlek (m)	Fyllning	Fynd	Anm
-	450	S54	Stolphål	Rund	0,4x0,5	Grå silt	Nej	Maskinsnittad, djup 0,28. Skålad i profil.
-	328	S41	Störhål?	Rund	0,15x0,15	Svart siltig lera	Nej	Ner i undergrundslera.
BM2014:39	233	S23	Stolphål	Rund	0,25x0,25x0,22	Brungrå sandig silt samt sten	Ja	Stenskott stolphål. Anläggningen undersökt. Urakad. Fynd av slagen flinta.
BM2014:39	234	S23	Grop	Oregelbunden	minst 0,7x0,65	Brun siltig sand	Nej	Anläggningen fortsätter utanför schaktet i N-V.
BM2014:39	239	S24	Stenpackning	Ej avgränsad	minst 3 m i diameter	Skärvig och rund sten	Ja	Stenpackning som utgör större delen av S24, anläggningen är endast avgränsad i SV. Fynd av keramik, flinta och bergart. Stenarna är skärviga eller runda.
BM2014:39	246	S25	Härd/grop?	Oval	minst 1x0,8	Brungrå sotig sand	Nej	Anläggningen fortsätter utanför schaktet i söder.
BM2014:39	248	S26	Ränna	Avlång	minst 1,2 m lång	Brungrå sand	Ja	Rännan innehåller bränd lera (husklining?) samt eldpåverkad sten. Rännan löper N-S under kulturlager 247 och svängs av mot S-Ö. Mycket tydlig mot undergrunden.
BM2014:39	247	S26	Kulturlager	-	minst 1,3x0,4x0,2	Askgrå sand	Ja	0,2 meter tjockt fyndförande kulturlager som underlagras av ränna 248. Fynd utgörs av bränd lera, keramik, flinta, kvarts och splittr. Eldpåverkan av anläggningen tydlig och kolförekomsten påtaglig. För att få en stratigrafisk uppfattning av kulturlaget schaktades det bort längst i syd. I norra delen av schaktet rensades 10 cm av k-lagret bort. Lagret fortsätter utanför schaktet.
BM2014:39	261	S27	Härd/ränna?	Ej avgränsad	minst 1,2x0,8	Mörkgrå siltig sand	Nej	Anläggningen innehåller kol, sot och eldpåverkad sten och fortsätter utanför schaktet mot öst och väst. Fynd av flinta och kvarts.
BM2014:40	133	S10	Stolphål/grop	Rund	0,28x0,29	Svart siltig sand	Nej	Går ner i undergrundssand

Fornl/omr	Id (A)	Relation schakt/Pg	Typ	Planform	Storlek (m)	Fyllning	Fynd	Anm
BM2014:40	134	S10	Stolphål/grop	Rund	0,25×0,3	Svart siltig sand	Nej	Går ner i undergrundssand. Ej avgränsad i norr
BM2014:40	135	S10	Härd	Oregelbunden	minst 0,6×0,38	Svart siltig sand	Nej	Går ner i undergrundssand. Ej avgränsad i norr
BM2014:40	136	S10	Härd/grop?	Oval	minst 0,45×0,4	Svart siltig sand	Nej	Går ner i undergrundssand. Ej avgränsad i söder
BM2014:40	137	S10	Härd/grop?	Oval	minst 0,5×0,6	Svart siltig sand	Nej	Går ner i undergrundssand. Ej avgränsad i norr
BM2014:40	138	S10	Stenpackning			Brungrå sandig silt samt sten	Nej	Ej avgränsad stenpackning som täcker större delen av schaktet. Stenpackningen sträcker sig minst 8 m i Ö-V riktning. Anläggningen påträffades i lager två men fortsätter förmodligen ner i UG. Stenarna har en storlek mellan 0,1 - 0,4 m i diameter. Anläggningen sluttar mot väst och är regelbunden till utseendet.
BM2014:40	212	S15	Ränna	Avlång	minst 1,2×0,2-0,4	Svartbrun flammig siltig sand	Nej	Går ner i undergrundssand. Anläggningen fortsätter åt N-V och S-Ö utanför schaktet.
BM2014:40	213	S15	Grop/Stolphål	Rund	minst 0,3×0,53	Mörkbrun siltig sand	Nej	Går ner i undergrundssand. Anläggningen ser rund ut till formen och fortsätter utanför schaktkanten i N-Ö.
BM2014:40	214	S15	Stolphål	Rund	0,3×0,25	Svartbrun siltig sand	Nej	Går ner i undergrundssand.
BM2014:41	240	S28	Stensamling	Ej avgränsad	minst 1×1,05	svartbrun siltig sand samt stenar	Ja	Fynd av keramik vid rensning. Anläggningen utgörs av stensamling i schaktets norra del och fortsätter utanför schaktet i N, V och Ö. Stenarna är mellan 0,1-0,3 meter i diameter.
BM2014:41	241	S28	Ränna?	Oregelbunden	minst 1,05×0,5-0,1	ljus gråbrun sand	Ja	Anläggning, möjligen ränna som löper Ö-V, fortsätter utanför schaktet. Vid rensning väldde fynd av keramik, flinta och kvarts fram.

Forml/omr	Id (A)	Relation schakt/Pg	Typ	Planform	Storlek (m)	Fyllning	Fynd	Anm
BM2014:42	196	S16	Röse/stenpackning	Rund(?)	Minst 3,5x1,2 i diameter	Rödbrun	Ja	Anläggningen i östra delen av schaktet, fortsätter utanför. Nedgrävning med stor rundsten (ca 0,2-0,35) och enstaka bergsfits i fyllningen. Fyllning ligger i L3, tydligt nedgrävd i L4. Ålder okänd. Fynd av bergartsnodul, kvartsnodul samt flinta.
BM2014:42		S17	Röjningsröse					Endast okulerbart besiktigad, liknar A196.
BM2014:43	499	S68	Stolphål	Rund	0,32x0,3	Mörkbrun siltig sand med inslag av kol	En sväljad flinta	Stenskott stolphål med bottensten i S-Ö kanten. Oval i plan, skålad i profil. Under sökt.
BM2014:43	278	S31	Stenpackning			Mörkbrun sand		Mörkbrun sand med stenpackning i västra delen av schaktet

Bilaga 4. Fyndtabell

F nr	Material	Kommentar	Relation Anl	Relation S/Pg/F
-	Bergart	Nodul		S2
-	Bergart	Nodul	A196	S16
-	Flinta	Eldpåverkad, patinerad		S18
-	Flinta		A278	S31
-	Kvarts	Nodul	A196	S16
-	Flinta		A196	S16
-	Kvarts		A278	S31
-	Bergart		A278	S31
-	Sandsten		A278	S31
-	Kvarts	Endtaka eldpåverkad		S32
-	Flinta			S33
-	Kvarts			S33
-	Flinta	Delvis eldpåverkad		S9
-	Kvarts			S9
-	Bergart	Nodul		S9
-	Bergart	Nodul		S13
1	Keramik	Hittat i L3		S5
-	Flinta	Hittat i L3, en bränd, två svallade		S5
-	Kvarts	Skrapa? Hittad i L3		S5
2	Keramik	Hittat i L4		S6
-	Flinta	Hittat i L4, bränd		S6
-	Bergarts	Avslag hittat i L4		S6
3	Keramik			S7
-	Bergart	Avslag		S7
-	Kvarts	Nodul, avslag samt kärna		S7
-	Flinta	Avslag		S7
-	Flinta	Slagen		S8
-	Kvarts	Slagen och eldpåverkad		S8
4	Keramik		A240	S28
5	Keramik		A241	S28
-	Flinta		A241	S28
-	Kvarts		A241	S28
6	Keramik			S29
7	Keramik			S23
-	Flinta	Slagen, bipolär teknik?	A233	S23
-	Kvarts			S23

F nr	Material	Kommentar	Relation Anl	Relation S/Pg/F
-	Bergart			S23
8	Keramik		A239	S24
-	Flinta	Slagen	A239	S24
-	Bergart	Slagen	A239	S24
-	Flinta	Borr		S25
-	Kvarts	Avslag		S25
9	Bränd lera		A248	S26
10	Bränd lera		A247	S26
11	Keramik		A247	S26
-	Flinta		A247	S26
-	Bergart		A247	S26
-	Flinta	Slagen, en bränd	A261	S27
-	Kvarts	Slagen	A261	S27
12	Keramik			S27
-	Bergart	Nodul		S27
-	Flinta	Slagen		PG105
-	Flinta	Slagen och eldpåverkad		PG 106
-	Bergart	Kärna samt evt slipsten		PG 107
-	Kvarts			PG 107
-	Bergart	Nodul och avslag, rikligt.		PG110
13	Keramik			S20
-	Bergart			S20
-	Kvarts	Eldpåverkad		S20
-	Kvarts	Enstaka		S30
-	Kvarts	Eldpåverkad		S30
-	Flinta	Enstaka		S38
-	Flinta	Svallad		S66
-	Kvarts	Brytkvarts samt kärna		S66
-	Flinta	Svallad		S68
-	Flinta	Svallad	A499	S68
-	Flinta	Splitter		PG509
-	Kvarts	Slagen		PG509
-	Bergart	Nodul		PG509
-	Flinta	Slagen	A234	S23
-	Flinta	Slagen		S14
-	Kvarts	Slagen samt evt knack- sten		S14

F nr	Material	Kommentar	Relation Anl	Relation S/Pg/F
-	Bergart	Evt avslag		S34
-	Flinta	Avslag		S29
-	Kvarts	Bränd/slagen		S29
-	Bergart	Evt liten knacksten		S29
-	Flinta	Avslag		S13
-	Flinta	Avslag		S31
-	Kvarts	Avslag		S31
-	Bergart	Slipad?		S31
-	Kvarts	Eldpåverkad		PG105
-	Kvarts	Avslag	A239	S24
-	Kvarts			PG104

Bilaga 5. *Keramik och bränd lera. Analys av Torbjörn Brorsson, Kontoret för Keramiska studier*

Fnr	Schakt	Material	Föremål	Datering	Kommentar
1	S5	Keramik	Kärl	SN	
2	S6	Keramik	Kärl	SN?	Grov. Man kan inte utesluta en yngre datering.
3	S7	Keramik	Kärl	YBÅ/ÄJÅ	Glättad
13	S20	Keramik	Kärl	YBÅ/ÄJÅ	Osäker, kan vara neolitisk
7	S23	Keramik	Kärl	YBÅ/ÄJÅ	Fragment
7	S23	Keramik	Kärl	YBÅ/FRJÅ	Rabbad
11	S26	Keramik	Kärl	SN	Mynning med kamintryck/tandstämpel. Mycket grovt gods
9-10	S26	Bränd lera			Delvis formade lerklumpar.
12	S27	Keramik	Kärl	Förhist.	Fragment
4-5	S28	Keramik	Kärl	SN	Finns även finmagrad keramik som kan vara ÄJÅ
6	S29	Keramik	Kärl	MN/SN	

Bilaga 6. Kartstudie och landskapsanalys. Av Ådel Franzén, Jönköpings läns museum

Berg och Bärby, Jörlanda socken

Kartgenomgången av utredningsområdet på Berg och Bärbys ägor i Jörlanda socken har framför allt resulterat i identifierandet av bebyggelseindikerande namn inom och i anslutning till utredningsområdet (UO), men även strukturer som kan dölja gravfält eller område med röjningsrösen samt eventuellt äldre parcellindelad åkermark:

Konceptet till Storskifteskartan från Bärby och Berg från 1786/1787 är intressant när det gäller bebyggelseindikerande namn. Inom UO finns två ängar vid namn Tjärren/Tjärra och Tjärrabackarna (se karta). I ortnamndatabasen Sofi finns ett torp vid namn Kärra, men detta är beläget mellan byarna Stubbhult, Dyfjäll och Brehults utmarksskift på gränsen mot Romelanda socken, en bra bit ifrån UO (http://www2.sofi.se/SOFIU/topo1951/_cdweb/_s1ox001/227109a1.htm). I detta sammanhang kan även namnet Vallen, söder om Tjärra, vara av intresse (se nedan samt karta).

Väster om UO finns ängarna Kåbergsängen och Kåbergsmoen (se shape). Inget Kåberg finns belagd i Jörlanda socken enligt SOFI och namnen bör betraktas som bebyggelseindikerande

Lagaskifteskartan över Berg från 1832 erbjuder en del intressanta observationer. Inom områdets östligaste del finns en ägofigur bestående av en heldragen gräns med små cirklar inom. Tanken går till ett gravfält eller ett område med röjningsrösen (se bifogad bild samt karta).

Vid Laga skiftet hade stora delar av UO odlats upp (se karta). Åkermarken är uppdelad i bandparceller. Bandparcellformen kan ha två orsaker; antingen är parcellindelningarna dräneringsdiken eller också speglar det återuppodling inom ett område med tidigare tegindelad åkermark där man vid laga skiftet tog upp åker inom en befintlig parcellstruktur. Åkermarken från 1832 är upptagen i området som 1787 betecknas som Vallarna. En hypotes är att "vallarna" i området betecknar äldre parcellindelningar.

Analyserade akter

14-jör-8 Bärby och Berg Karta med ägobeskrivning 1694.

14-jör-30 Bärby och Berg Storskifte 1787

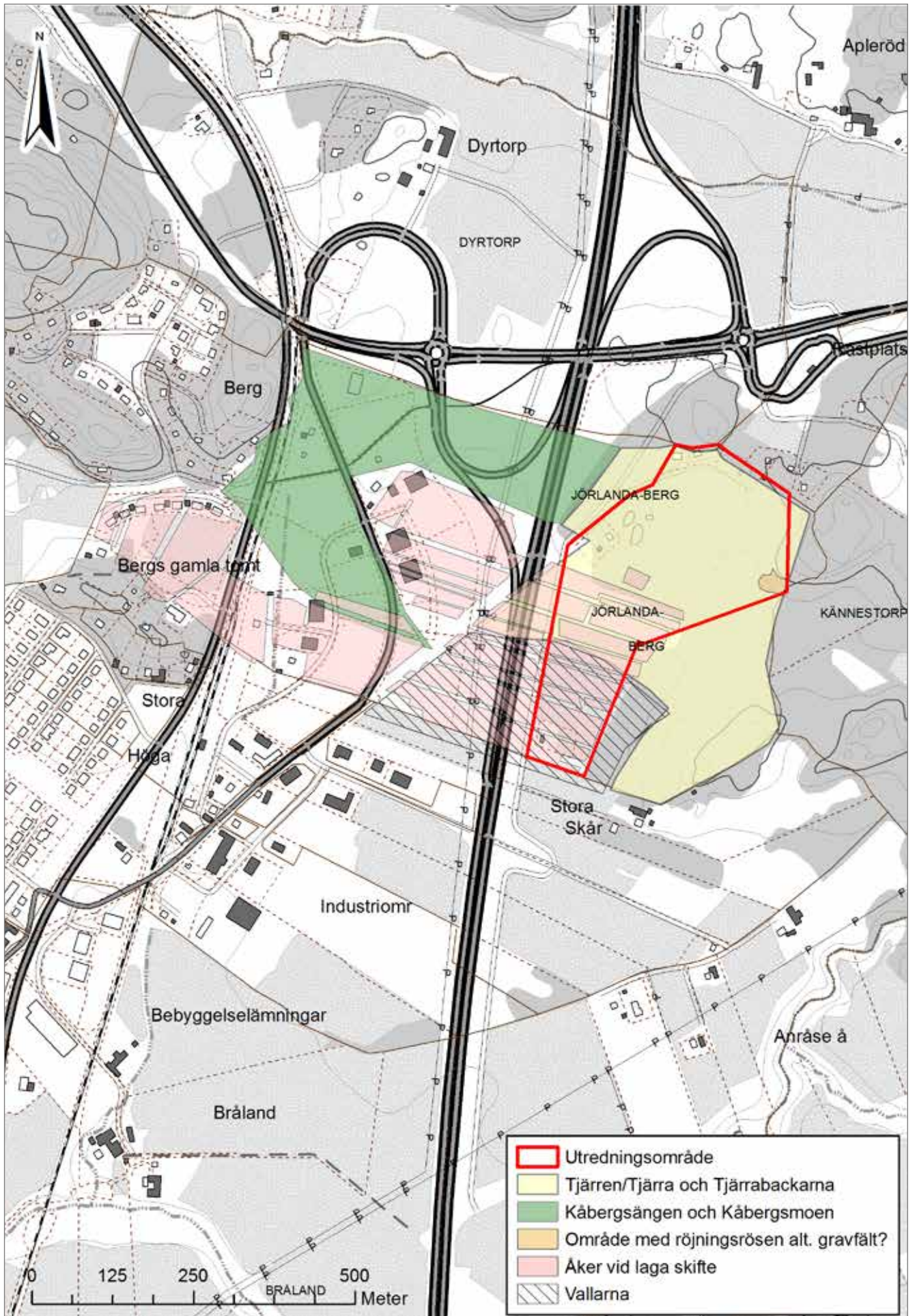
N48-5:1 Berg, Storskifte på inägor 1786, Lars Vessborg, Johan Peter Vessborg

14-jör-87 Berg Laga skifte 1832

Internetkällor:

Lantmäteriet: ArkivSök

Institutet för språk och Folkminnen, Uppsala: Ortnamnsdatabasen Sofi.



Bilaga 7. Kartor över grävda schakt inom nya fornlämningar

