

# Enstaka flintor i en leråker

## Arkeologisk förundersökning



# Enstaka flintor i en leråker

## Arkeologisk förundersökning

L1966:552

Näs 1:302

Ödsmål socken

Stenungsunds kommun

Mats Hellgren

### Göta Arkeologi Rapport 2022:13

Omslagsbild: Fotot visar en del av norra undersökningsområdet. Foto taget av Mats Hellgren

# Innehåll

Sammanfattning.....	5
Bakgrund och syfte.....	5
Fornlämningsmiljö.....	7
Arkiv- och kartstudier.....	7
Metod och resultat .....	8
Slutsats.....	8
Källförteckning.....	10
Administrativa uppgifter.....	10
Bilagor.....	10



Figur 1. Översiktskartor över Västra Götalands län med platsen för undersökningen markerad.  
ESRI baskartor. 000

# Sammanfattning

Göta Arkeologi har inför planerad exploatering genomfört en arkeologisk förundersökning av boplatzen L1966:552 inom fastigheten Näs 1:302 i Ödsmål socken, Stenungsunds kommun.

Fältarbetet utfördes genom schaktgrävning med hjälp av grävmaskin samt handgrävning inom boplatsoområdet, inom vilket jordarten bestod av lera. Totalt grävdes 20 schakt vilka omfattade 101 m<sup>2</sup>. Undersökningen resulterade i två flintavslag. I övrigt framkom inget av arkeologiskt intresse.

Undersökningen kunde påvisa att påträffade flintor inom fornlämningen härrör från ett högre liggande parti strax väster om, och utanför, det registrerade boplatsoområdet. Undersökningens resultat innebär att fornlämning L1966:552 kommer utgå genom avregistrering i Kulturmiljöregistret. Inga ytterligare undersökningar är nödvändiga.

## Bakgrund och syfte

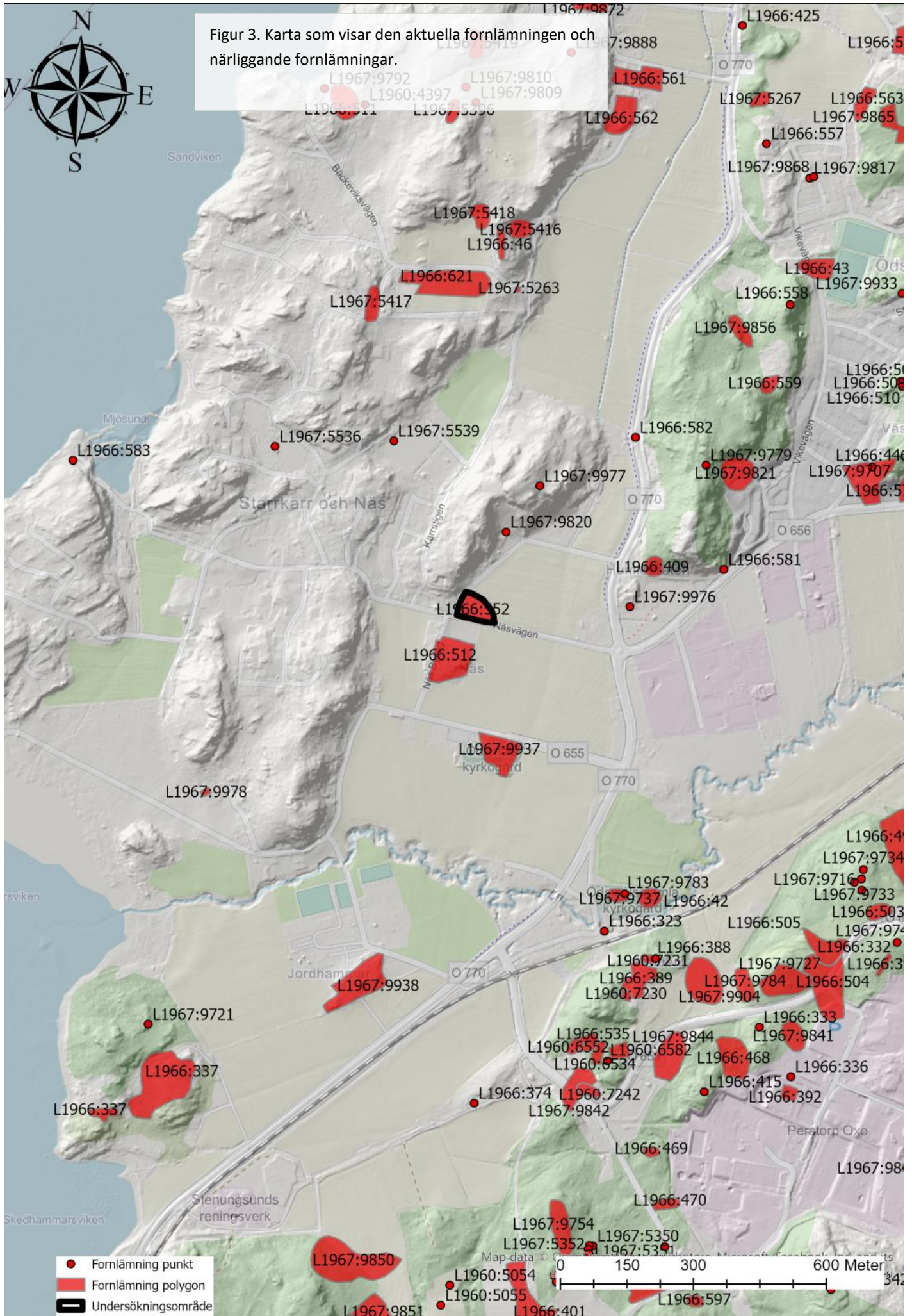
Med anledning av planerad exploatering inom fastigheten Näs 1:302 i Ödsmål socken, Stenungsunds kommun genomförde Göta Arkeologi en arkeologisk förundersökning av fornlämning L1966:552 den 20 maj 2022 enligt Länsstyrelsens beslut (431-19538-2022).

I samband med en inventering i början av 1970-talet, då flintor observerades inom ett 90x20-60 meter stort område, registrerades detta område som en boplatz. Fornlämningen är belägen i lerig åkermark cirka 300 meter norr om Ödsmåls kyrka, cirka 10 meter över havet.

Syftet med undersökningen var att fastställa fornlämningens omfattning och ge Länsstyrelsen planeringsunderlag inför fortsatta åtgärder. Resultatet kan även användas som planeringsunderlag av Stenungsunds kommun.

Figur 2. Foto från sydväst som visar några av de grävda schakten. Foto av Mats Hellgren.





# Fornlämningsmiljö

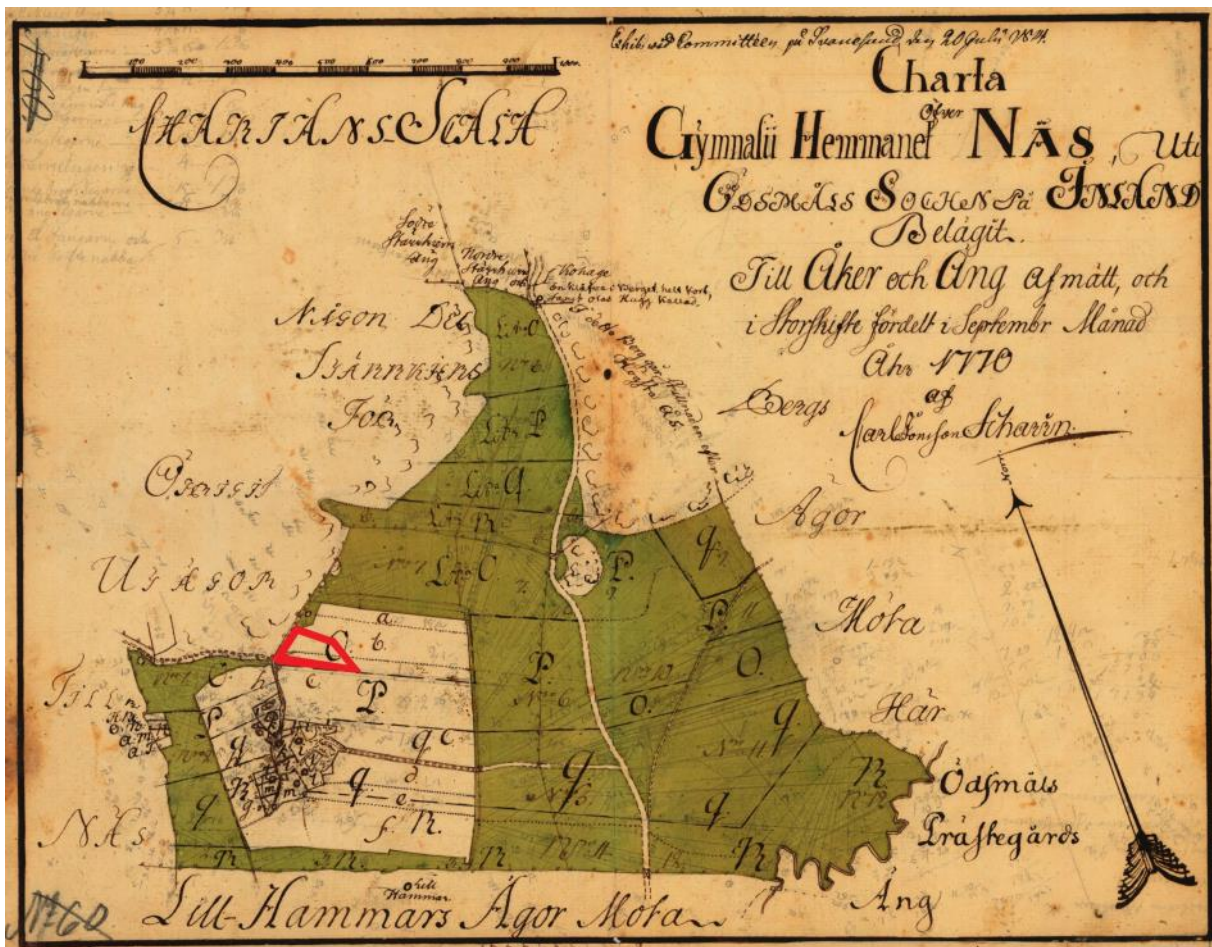
Den kringliggande fornlämningsbilden visar på lämningar från en lång tidsperiod och domineras av boplatser, gravar och lösfynd (se figur 3). Därutöver finns även flera gårdstomter/bytomter. Mot söder finns flera gravfält varav ett, som också är ett av de största i Bohuslän, innehåller över 100 gravar (L1966:337).

## Arkiv- och kartstudier

Med hjälp av lantmäteriets historiska kartor och ortnamnsförteckningar för Bohuslän genomfördes arkiv- och kartstudier. I ortnamnsförteckningen framgick att namnet Näs åsyftar det framskjutande bergsparti, som tidigare delvis varit omslutet av vatten, där den ursprungliga gården anlades.

Gården Näs omnämns för första gången i biskop Eysteins Jordebok år 1399 och då vid namnet "Nesi". Gården kallades förr även för Ribbenäs.

Den äldsta kartan över Näs är från 1770 då gården storskiftades (se figur 4). På kartan är byn belägen på samma ställe som dagens bebyggelse. Kartan visar också att den aktuella fornlämningen då var belägen på en del av byns norra åkermarksområde (se figur 4).



Figur 4. Karta från 1770 då byn Näs storskiftades. Undersökningsområdet är markerat med en röd polygon. På kartan syns att undersökningsområdet vid den tiden bestod av åkermark.

## Metod och resultat

Fältarbetet utfördes med hjälp av en grävmaskin utrustad med 1,3 meter bred planskopa samt genom handgrävning. Totalt grävdes 20 schakt som var 3-4 meter långa och 1,3 meter breda och totalt undersöktes 101 m<sup>2</sup> (se figur 6). Matjordstäckets djup var 0,24-0,38 meter djupt och jordarten utgjordes av styv lera. Efter avslutad undersökning lades matjorden tillbaka i schakten.

Samtliga schakt mättes in med RTK-kopplad GPS. Dokumentationen utfördes på en tablet med hjälp av appen Arkeo och fotografering skedde med mobilkamera. I bilaga 1 finns schaktbeskrivningar.

Undersökningen resulterade i två flintavslag, vilka sedermera återdeponerades. I övrigt framkom inget av arkeologiskt intresse. Undersökningsresultatet och det lågt belägna området, cirka 10 meter över havet, visar att den aktuella fornlämningen inte längre bör betraktas som fornlämning och kommer därmed avregistreras i Kulturmiljöregistret. Den mest sannolika förklaringen till förekomsten av flintor inom området är att fynden av olika orsaker har blivit neddragna från ett högre beläget område som ligger ett par meter väster om L1966:552, inom fastigheten Näs 1:298. Där finns det en platåliknande del av landskapet som idag är bebyggt. Den vedertagna strandförskjutningskurvan visade att detta område blev landyta under slutet av neolitikum.

Inga avvikelser från undersökningsplanen skedde.

## Slutsats

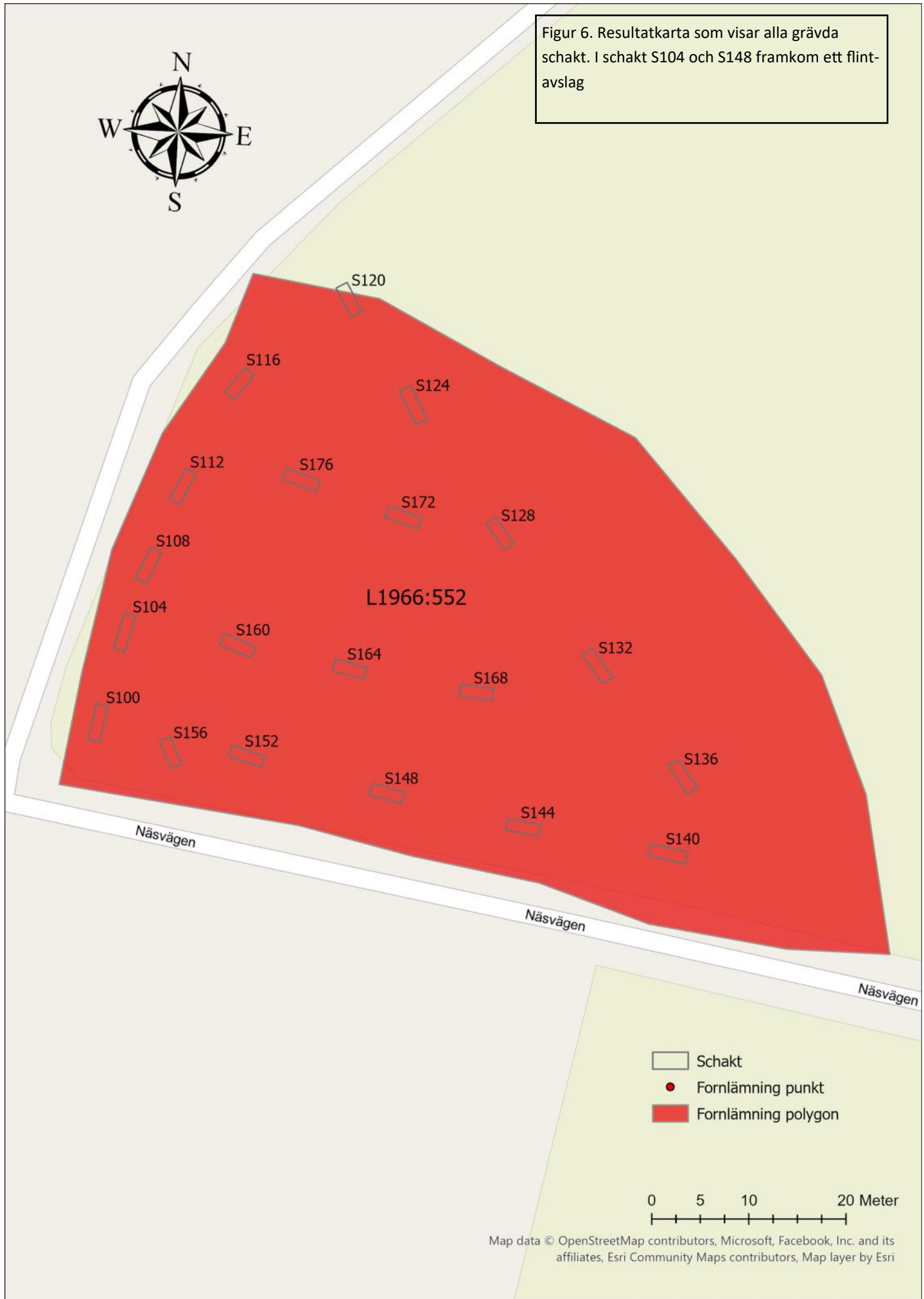
Den arkeologiska förundersökningen visade att den aktuella fornlämningen inte längre skall klassificeras som fornlämning. Med anledning av detta anser Göta Arkeologi att det inte är nödvändigt med ytterligare arkeologiska undersökningar. Sålunda finns det inga arkeologiska synpunkter gällande den planerade exploateringen.

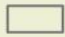


Figur 5. Foto från väster som visar några av de grävda schakten. Foto av Mats Hellgren.





Figur 6. Resultatkarta som visar alla grävda schakt. I schakt S104 och S148 framkom ett flintavslag



-  Schakt
-  Fornlämning punkt
-  Fornlämning polygon

0 5 10 20 Meter

Map data © OpenStreetMap contributors, Microsoft, Facebook, Inc. and its affiliates, Esri Community Maps contributors, Map layer by Esri

# Källförteckning

Fornsök. [www.raa.se](http://www.raa.se)

Lantmäteriet, Historiska kartor. [www.lantmateriet.se](http://www.lantmateriet.se)

Lantmäterimyndighetens arkiv:

14-ÖDS-60

Storskifte 1770

Ortnamnen i Göteborg och Bohuslän, del VI, Ortnamnen i Inlands Nordre härad. Lund 1972

## Administrativa uppgifter

**Länsstyrelsen diarienummer:** 431-19538-2022

**Göta Arkeologi projektnummer:** 2224

**Kommun:** Stenungsund

**Socken:** Ödsmål

**Fältarbete datum:** 2022-05-20

**Fältarbete personal:** Mats Hellgren, Johanna Lega

## Bilagor

### Bilaga 1. Schaktbeskrivningar

ID	Längd x Bredd m	Matjordsdjup m	Alvmaterial	Kommentar
S100	5x1,3	0,28	Lera	
S104	4x1,3	0,28	Lera	Ett flintavslag
S108	4x1,3	0,28	Lera	
S112	4x1,3	0,26	Lera	
S116	4x1,3	0,3	Lera	
S120	4x1,3	0,36	Lera	
S124	4x1,3	0,34	Lera	
S128	3x1,3	0,28	Lera	
S132	4x1,3	0,26	Lera	
S136	4x1,3	0,26	Lera	
S140	4x1,3	0,3	Lera	
S144	4x1,3	0,34	Lera	
S148	4x1,3	0,28	Lera	Ett flintavslag
S152	3x1,3	0,28	Lera	
S156	4x1,3	0,3	Lera	
S160	3x1,3	0,4	Lera	
S164	4x1,3	0,28	Lera	
S168	4x1,3	0,3	Lera	
S172	4x1,3	0,32	Lera	
S176	4x1,3	0,34	Lera	



GÖTA  
ARKEOLOGI