

# Bohusläns museum

## RAPPORT 2022:18



### Humlebråten

Arkeologisk utredning i Ödsmål

Arkeologisk utredning

Näs 1:141 och 1:302

Ödsmåls socken, Stenungsunds kommun

Mattias Frisk



BOHUSLÄNS  
MUSEUM



# Bohusläns museum RAPPORT 2022:18



## Humlebråten

Arkeologisk utredning i Ödsmål

Arkeologisk utredning

Näs 1:141 och 1:302

Ödsmåls socken, Stenungsunds kommun

Mattias Frisk

Bohusläns museum  
Museigatan 1  
Box 403  
451 19 Uddevalla  
tel 0522-65 65 00  
info@bohuslansmuseum.se  
www.bohuslansmuseum.se

**ISSN 1650-3368**

**Författare** Mattias Frisk

**Redaktör rapportserie** Magnus Rolöf

**Grafisk form** Lisa K Larsson

**Layout och teknisk redigering** Joakim Åberg

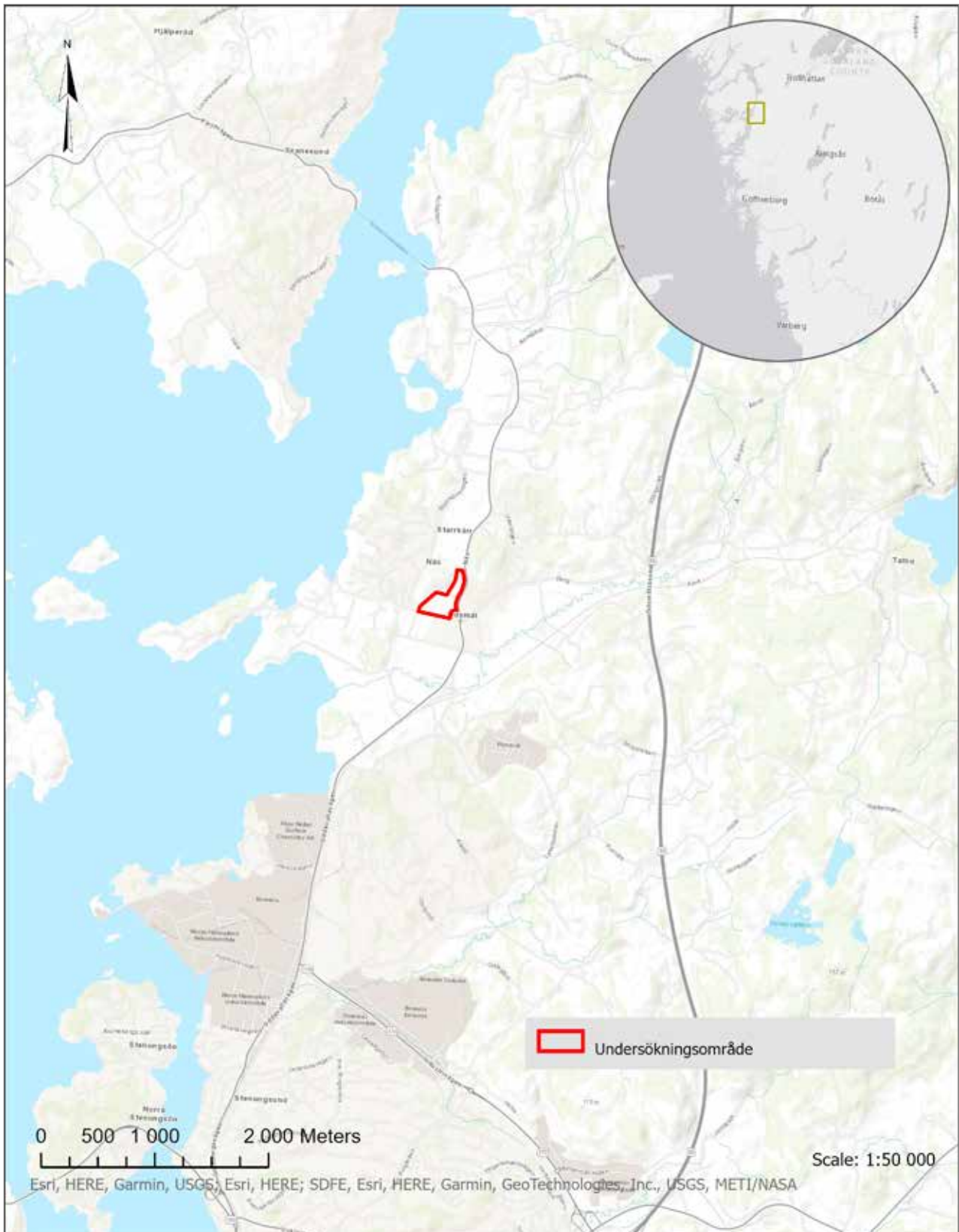
**Omslagsbild** Foto av Mattias Frisk, Bohusläns museum. Bilden visar utredningsområdets södra del i vackert aprilväder

**Upphovsrätt** Om inget annat anges, enligt Creative Commons licens CC BY. <http://creativecommons.org>  
Kartor ur allmänt kartmaterial, © Lantmäteriverket medgivande 90.8012

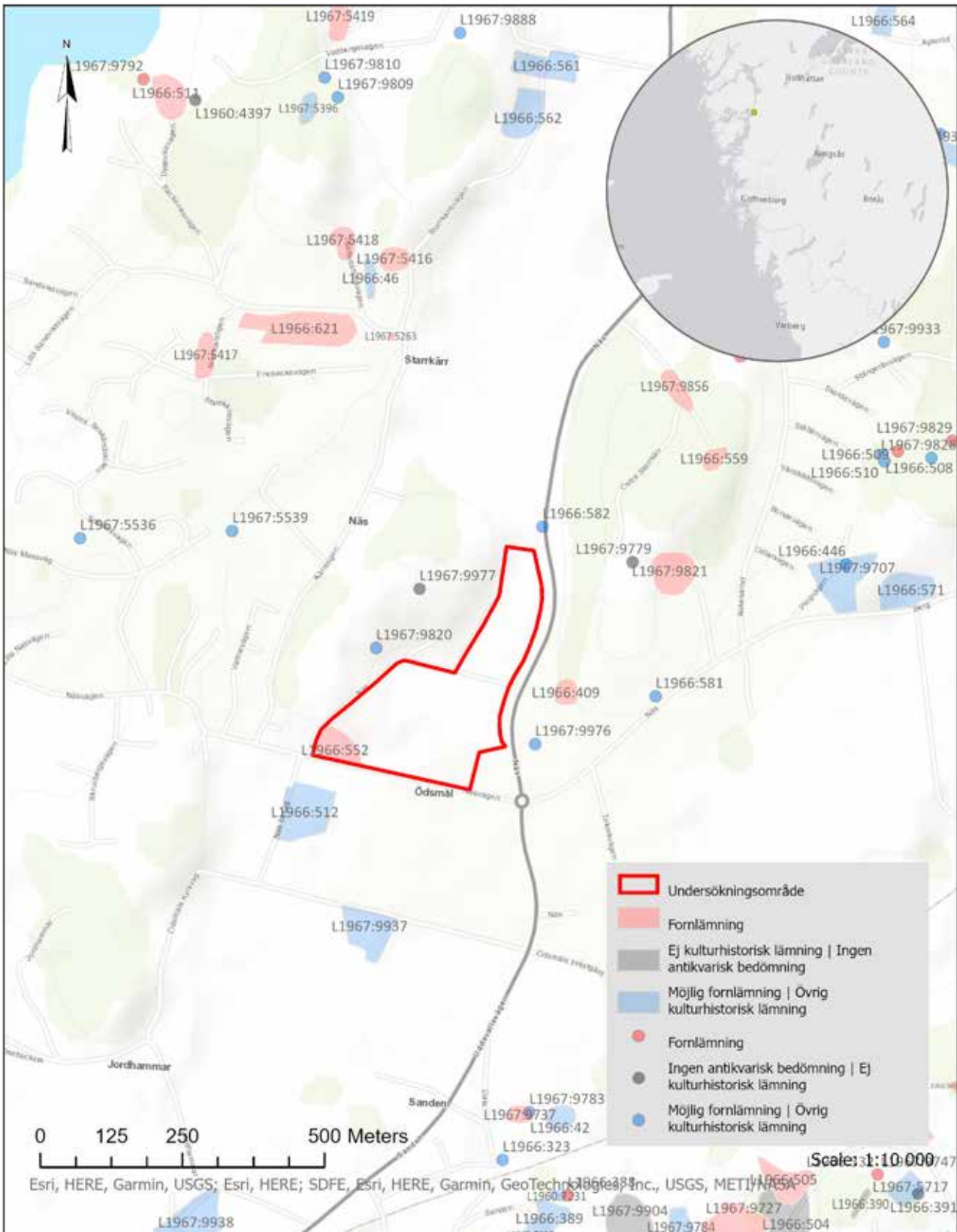
## Innehåll

Introduktion.....	6
Bakgrund.....	6
Arkeologisk utredning.....	6
Utredningsområdet.....	6
Landskap.....	6
Lämningsbild.....	6
Historiskt källmaterial.....	6
Arkeologi i området.....	6
Genomförande.....	6
Resultat.....	8
Kommentar.....	10
Referenser.....	11
Tekniska och administrativa uppgifter.....	12
Bilagor.....	13





Figur 1. Karta med platsen för utredningen markerad. Skala 1:50 000.



Figur 2. Översikt över utredningsområdet med närliggande lämningar markerade. Skala 1:10 000.

## Introduktion

Arkeologer från Bohusläns museum har i enlighet med Länsstyrelsens beslut genomfört en arkeologisk utredning inför kommunens planerade arbetsföretag i Humlebråten, Stenungsund. Inga nya lämningar påträffades under utredningens genomförande.

Nedan följer en genomgång av området samt projektets genomförande.

## Bakgrund

### Arkeologisk utredning

Stenungsunds kommun planerar för en detaljplan innefattandes bostäder och förskola. Inför detta arbetsföretag har arkeologer från Bohusläns museum i enlighet med Länsstyrelsens beslut (dnr 431-49920-2021) genomfört en arkeologisk utredning för att undersöka om det finns ej kända lämningar inom det aktuella plan- och tillika utredningsområdet.

### Utredningsområdet

Det aktuella utredningsområdet omfattar cirka 6,5 hektar och utgörs av öppen jordbruksmark (figur 1), strax norr om Ödsmåls kyrka.

### Landskap

Utredningsområdet är placerat i en huvuddalgång strax norr om Ödsmåls kyrka (figur 2). Topografin utgörs av flack, lågt belägen jordbruksmark/vall kantat av villatomter och berg. Genom merparten av utredningsområdet löper ett brett, flackt dräneringsdike i riktning mot kyrkan i söder.

Områdets höjd över havet varierar mellan cirka 10–12 meter och sett till strandlinjemodeller (SGU) utgör området del av en havsvik fram till dess att det stiger ur havet under bronsålder, omkring 1500–1000 f.kr.

### Lämningsbild

Lämningsbilderna runt Humlebråten och det aktuella utredningsområdet är relativt skral och ger endast en ytlig, generell bild över områdets historia. Inom utredningsområdet finns en boplatz registrerad, LI966:552, som utgörs av flintavslag påträffade vid 1970–71 års inventering. Denna boplatz berördes dock inte av den aktuella utredningen.

Direkt öster om utredningsområdet återfinns ett antal stenåldersboplatser belägna kring Hällsberget (LI966:409, LI967:9821, LI966:559, LI967:9856). Likaså påträffas stenåldersboplatser på samma manner i Starrkärr strax norr om utredningsområdet (LI967:5416, 5417, 5418 samt LI966:621). Periferit från Humlebråten återfinns spridda stensättningar och gravfält, vilka vittnar om aktivitet under järnålder. Även medeltiden gör sig påmind, då ett antal by- och gårdstomter finns i anslutning till utredningsområdet, varav Näs (LI966:512) och Lilla Hammar (LI967:9937) samt Ödsmåls kyrka (invigd 1867) ligger direkt söder om utredningsområdet.

### Historiskt källmaterial

Humlebråten återfinns på 1795 års storskifteskarta (akt 31 pm) och enligt kartmaterialet är det aktuella utredningsområdet förlagt i inägomark tillhörande Näs by/gårdstomt (figur 3). Nyttjandet av det område som utgör det berörda utredningsområdet tycks i stort sett vara oförändrat sedan kartans tillkomst.

### Arkeologi i området

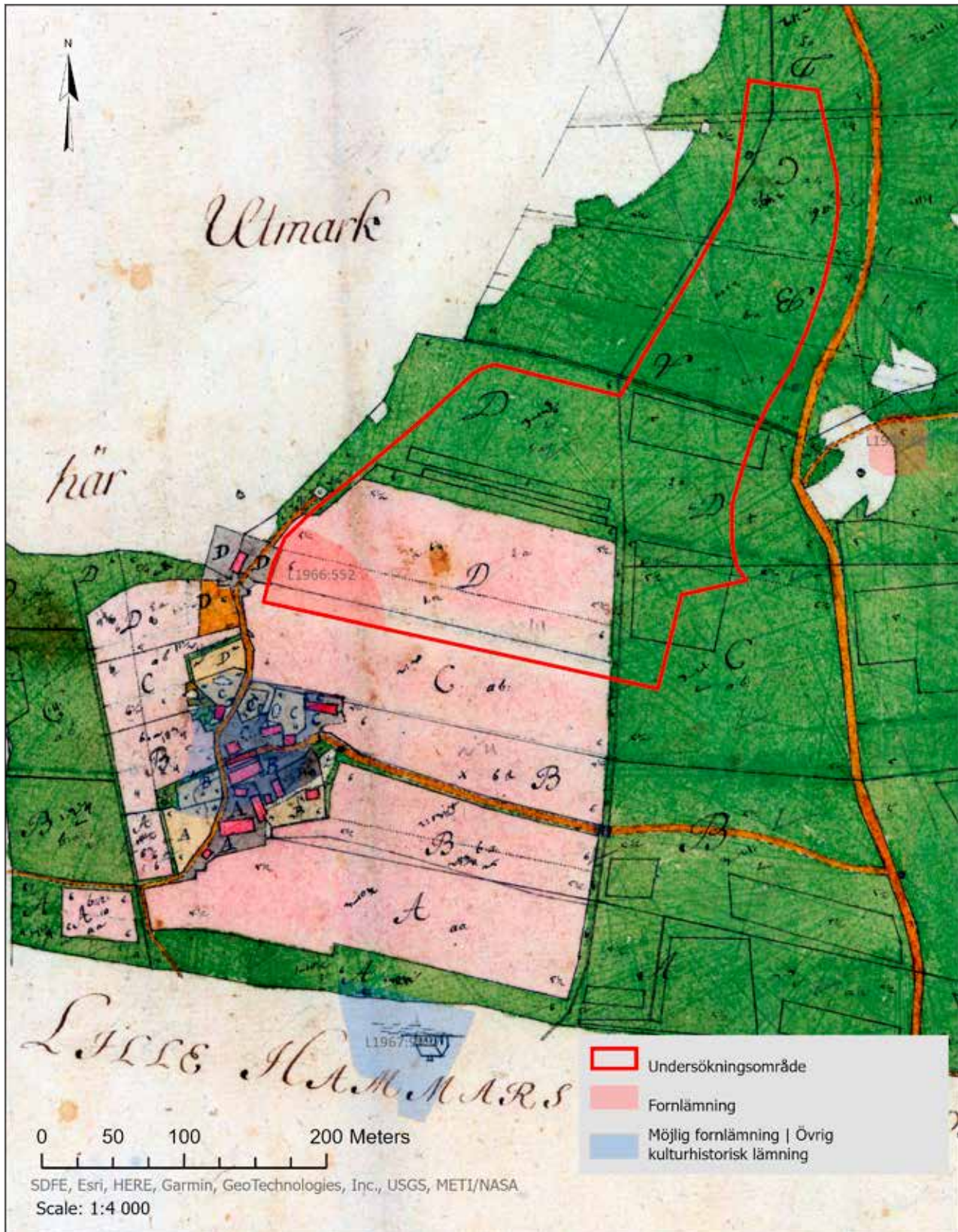
Denna del av Ödsmål har, förutom de inventeringar som genomförts under 1900-talet, varit föremål för få arkeologiska uppdrag. Direkt sydväst om det aktuella utredningsområdet genomförde Göta Arkeologi en förundersökning 2021 (Hellgren 2022), under vilken delar av en sentida stensatt väg påträffades. Förundersökningen visade också att ingen av de närliggande lämningarna LI966:552 eller LI966:512 återfanns inom förundersökningsområdet.

Likaså genomfördes 2021 en förundersökning av Rio Göteborg (Håkansdotter 2022), vilken berörde utkanten av stenåldersboplatzen LI966:621, belägen strax norr om det aktuella utredningsområdet i Humlebråten. Förundersökningen resulterade inte i några arkeologiska fynd eller lämningar.

## Genomförande

Utredningen genomfördes under april månad och väderleken varierade från sol till regn och snöfall (figur 4). Vid tidpunkten för utredningen var delar av utredningsområdet relativt sankt och merparten av de schakt som togs upp kom delvis att vattenfyllas.





Figur 3. Storskifteskarta; Charta öfver Näs Inägor, 1795. Näs återfinns strax sydväst om utredningsområdet. Notera det upp- och-nervända huset i kartans södra del vilket motsvarar Lilla Hammar på vilken Ödsmåls kyrka uppförs under 1800-tal. 2022 års utredningsområde är markerat i rött. Skala 1:4 000.





Figur 4. Översikt över schakt i aprilväder. Ödsmåls kyrka i bakgrunden. Foto från norr av Mattias Frisk, Bohusläns museum.

Området utgjordes av jordbruksmark/vall och varken väderlek, mark eller markvåta bedöms ha påverkat utredningens resultat. Fältdata hanterades genom Bohusläns museums dokumentationssystem SIFT, en kombinerad kontext- och genomförandedokumentation i online-miljö.

Utredningen i sig innefattade två huvudmoment; sökschaktsgrävning samt metallkartering. Sökschaktsgrävningen kom att resultera i 58 schakt och genomfördes med grävmaskin med planeringsskopa. Schaktbredden varierade mellan 1,5 till 3 meter och längden mellan 6 och 10 meter. Schaktdjup var mellan 0,3–0,5 meter varav torv och matjord utgjorde mellan 0,3–0,4 meter efter vilken undergrunden påträffades.

Generellt kan sägas att i områdets östra utkant, också dess högre belägna del, bestod undergrunden av sand och silt. I områdets övriga, lägre belägna delar, utgjordes undergrunden av lera. Då den östra, högre belägna delen av utredningsområdet bäst lämpade sig för möjliga boplatsslagen lades fokus här. Dräneringsdiket och dess slänter utslöts och utreddes ej. Ett antal schakt lades i närheten, med ett visst buffertavstånd, till fornlämning LI966:552.

I utredningens inledande skede, under en dag, genomfördes en metallkartering av det berörda utredningsområdet. Karteringen genomfördes av Jonas Paulsson (Schulz Paulsson Arkeologi AB). Utöver ett antal recenta föremål påträffades ett bleck av kopparlegering.

Inga föremål tillvaratogs, ej heller kopparblecket då detta påträffades i själva dräneringsdiket i anslutning till en brunn och kunde ej med säkerhet konstateras tillhöra en forntida kontext. Se bilaga 2 för detekteringsrapport.

## Resultat

Inga fynd, lager, lämningar eller anläggningar av förhistorisk karaktär eller antikvariskt intresse påträffades under utredningens genomförande. I de schakt som grävdes i närheten till LI966:552 påträffades inga fynd eller lämningar som påverkar denna lämningens utbredning, bedömning eller karaktär (figur 5 och 6). I schakt 29 påträffades ett fragment av en kritpipa ytligt i matjorden vilket torde te sig naturligt sett till närheten till Näs by/gårdstomt.





Figur 5. Arbetsbild, dokumentation av schakt 61. Foto från nordöst av Mattias Frisk, Bohusläns museum.





Figur 6. Arbetsbild samt översikt över schakt 53. Foto från syd av Mattias Frisk, Bohusläns museum.

## Kommentar

Då inga lämningar av antikvariskt intresse, och därmed inga nya lämningar registrerats, ser Bohusläns museum att inga ytterligare arkeologiska undersökningar behövs inom det aktuella utredningsområdet (bortsett från den redan kända lämningen L1966:552).

Dokumentationsmaterial från fältinventeringen är samlat i geodatabas och GIS-underlag kan beställas från Bohusläns museums arkiv, liksom den fotodokumentation som upprättats.

## Referenser

### Litteratur

Hellgren, M. 2022. *Invid en boplats*. Arkeologisk förundersökning. L1966:552. Ödsmål socken. Stenungsund kommun. Göta arkeologi. Rapport 2022:1.

Håkansdotter, L. 2022. *L1966:621 inom Starrkärr 2:6, Ödsmåls socken, Stenungsunds kommun, Västra Götalands län*. Arkeologisk förundersökning. Rio Göteborg Natur- och Kulturkooperativ. Rapport 2022:5.

### Övriga källor

Bohusläns museum arkiv

Kulturmiljöregistret (KMR). Riksantikvarieämbetet

Lista med lämningstyper och rekommenderad antikvarisk bedömning 5.0. Riksantikvarieämbetet

### *Lantmäteriets kartarkiv*

Charta öfver Näs inägor, Akt 31 Pm



## Tekniska och administrativa uppgifter

**Projektnamn:** Humlebråten AU

**Rapportnummer:** 2022:18

**Länsstyrelsen dnr:** 431-49920-2021

**Bohusläns museum dnr:** 21/O452

**Bohusläns museum pnr:** PA21048

**Fornlämningsnr:** -

**Uppdragsnummer (KMR):** 202101631

**Län:** Västra Götalands län

**Kommun:** Stenungsund

**Socken:** Ödsmål

**Fastighet:** Näs 1:302 samt 1:141

**Ek. karta:** 7B 9d, 7193

**Läge:** X 6445067, Y 314327

**Meter över havet:** 10-12

**Koordinatsystem:** Sweref 99 TM

**Höjdsystem:** RH2000

**Uppdragsgivare:** Stenungsunds kommun

**Ansvarig institution:** Bohusläns museum

**Projektledare:** Mattias Frisk

**Projektgrupp:** Mattias Frisk, Oscar Ortman, Julie Shipp  
(praktikant)

**Underkonsult:** Stene Entreprenad

**Fältarbetstid:** 2022-04-06 till 2022-04-12

**Undersökt yta:** Cirka 6,5 hektar

**Arkiv:** Bohusläns museums arkiv

**Fynd:** Inga fynd omhändertogs

## Bilagor

**Bilaga 1.** Schakttabell

**Bilaga 2.** Detekteringsrapport

**Bilaga 3.** Översikt över utredningsområdet med grävda schakt. Skala 1:2 500

**Bilaga 1. Schakttabell**

ID	Längd (m)	Bredd (m)	Djup/Tjocklek (m)	Beskrivning & Tolkning
1	9,00	1,50	0,30	Torv 0,1m, därefter 0,2m matjord följt av undergrund av moränsand.
3	8,50	2,60	0,40	Torv 0,1m, därefter 0,2m matjord följt av undergrund av moränsand.
4	7,20	1,50	0,45	Torv 0,1m, därefter 0,3m matjord följt av undergrund av moränsand.
5	6,60	1,50	0,35	Torv 0,1m, därefter 0,25m matjord följt av undergrund av moränsand.
6	7,20	1,50	0,40	Torv 0,1m, därefter 0,25m matjord följt av undergrund av moränsand.
7	7,00	1,50	0,35	Torv 0,1m, därefter 0,2m matjord följt av undergrund av moränsand.
8	7,30	1,50	0,45	Torv 0,1m, därefter 0,3m matjord följt av undergrund av moränsand.
9	10,00	2,60	0,40	Torv 0,1m, därefter 0,3m matjord följt av undergrund av moränsand.
11	8,20	2,60	0,40	Torv 0,1m, därefter 0,3m matjord följt av undergrund av moränsand.
12	10,00	2,60	0,40	Torv 0,1m, därefter 0,3m matjord följt av undergrund av moränsand.
13	7,50	1,50	0,40	Torv 0,1m, därefter 0,3m matjord följt av undergrund av moränsand.
14	3,70	1,50	0,30	Ej grävt i botten då omärkt ledning påträffas
16	7,30	1,50	0,35	Torv 0,1m, därefter 0,2m matjord följt av undergrund av moränsand.
17	8,30	1,50	0,50	Torv 0,1m, därefter 0,3m matjord följt av undergrund av moränsand.
18	8,00	1,50	0,50	Torv 0,1m, därefter 0,3m matjord följt av undergrund av lera.
19	7,60	1,50	0,40	Torv 0,1m, därefter 0,2m matjord följt av undergrund av lera.
20	8,20	1,50	0,30	Torv 0,1m, därefter 0,2m matjord följt av undergrund av lera.
21	8,60	2,00	0,30	Torv 0,1m, därefter 0,2m matjord följt av undergrund av lera.
23	9,00	1,50	0,40	Torv 0,1m, därefter 0,2m matjord följt av undergrund av lera.
24	7,00	3,00	0,30	Torv 0,1m, därefter 0,2m matjord följt av undergrund av lera.
26	8,30	1,50	0,25	Torv 0,1m, därefter 0,2m matjord följt av undergrund av lera.
27	8,00	1,50	0,30	Torv 0,1m, därefter 0,2m matjord följt av undergrund av lera.
28	7,00	1,50	0,30	Torv 0,1m, därefter 0,2m matjord följt av undergrund av lera.
29	7,50	1,50	0,40	Torv 0,1m, därefter 0,3m matjord följt av undergrund av lera. Fynd av kritpipa i matjord.
31	7,60	1,50	0,50	Torv 0,1m, därefter 0,3m matjord följt av undergrund av lera.
33	8,00	1,50	0,40	Torv 0,1m, därefter 0,2m matjord följt av undergrund av lera.
34	7,30	1,50	0,40	Torv 0,1m, därefter 0,2m-0,3m matjord följt av undergrund av lera.
35	8,00	1,50	0,40	Torv 0,1m, därefter 0,2m matjord följt av undergrund av lera.
36	7,00	1,50	0,40	Torv 0,1m, därefter 0,2m matjord följt av undergrund av lera.
37	6,80	1,50	0,40	Torv 0,1m, därefter 0,2m matjord följt av undergrund av lera.
38	7,40	1,50	0,40	Torv 0,1m, därefter 0,2m matjord följt av undergrund av lera.
39	8,00	1,50	0,40	Torv 0,1m, därefter 0,2m matjord följt av undergrund av lera.
40	6,00	1,50	0,40	Torv 0,1m, därefter 0,2m matjord följt av undergrund av lera.
41	5,40	1,50	0,40	Torv 0,1m, därefter 0,2m matjord följt av undergrund av lera.

ID	Längd (m)	Bredd (m)	Djup/Tjocklek (m)	Beskrivning & Tolkning
42	6,30	1,50	0,40	Torv 0,1m, därefter 0,2m matjord följt av undergrund av lera.
43	6,60	1,50	0,40	Torv 0,1m, därefter 0,2m matjord följt av undergrund av lera.
44	7,20	1,50	0,40	Torv 0,1m, därefter 0,2m-0,3m matjord följt av undergrund av lera.
45	6,50	1,50	0,50	Torv 0,1m, därefter 0,2m-0,3m matjord följt av undergrund av lera.
46	5,50	3,30	0,50	Torv 0,1m, därefter 0,2m-0,3m matjord följt av undergrund av moränsand.
47	10,00	3,00	0,50	Torv 0,1m, därefter 0,3m matjord följt av undergrund av moränsand.
49	7,00	3,00	0,45	Torv 0,1m, därefter 0,3m matjord följt av undergrund av moränsand.
50	6,50	1,50	0,50	Torv 0,1m, därefter 0,2m-0,3m matjord följt av undergrund av moränsand.
51	9,00	1,50	0,30	Torv 0,1m, därefter 0,2m matjord följt av undergrund av moränsand.
52	7,30	3,00	0,40	Torv 0,1m, därefter 0,2m matjord följt av undergrund av moränsand.
53	7,00	2,50	0,30	Torv 0,1m, därefter 0,2m matjord följt av undergrund av moränsand.
54	8,00	2,50	0,40	Torv 0,1m, därefter 0,1-0,2m matjord följt av undergrund av moränsand.
55	6,50	2,50	0,50	Torv 0,1m, därefter 0,2m matjord följt av undergrund av moränsand.
56	6,00	1,50	0,40	Torv 0,1m, därefter 0,2m matjord följt av undergrund av moränsand.
57	7,00	2,00	0,40	Torv 0,1m, därefter 0,1-0,2m matjord följt av undergrund av moränsand.
58	7,40	2,00	0,50	Torv 0,1m, därefter 0,3m matjord följt av undergrund av moränsand.
59	7,00	1,50	0,50	Torv 0,1m, därefter 0,3m matjord följt av undergrund av moränsand.
60	9,50	1,50	0,40	Torv 0,1m, därefter 0,2m matjord följt av undergrund av moränsand.
61	9,30	1,50	0,35	Torv 0,1m, därefter 0,2m matjord följt av undergrund av moränsand.
64	9,00	1,50	0,40	Torv 0,1m, därefter 0,3m matjord följt av undergrund av moränsand.
65	6,00	1,50	0,40	Torv 0,1m, därefter 0,3m matjord följt av undergrund av moränsand.
66	8,20	1,50	0,35	Torv 0,1m, därefter 0,2m matjord följt av undergrund av moränsand.
67	6,60	1,50	0,40	Torv 0,1m, därefter 0,2m matjord följt av undergrund av moränsand.
68	6,40	1,50	0,40	Torv 0,1m, därefter 0,2m matjord följt av undergrund av moränsand.

## Metalldetekteringsrapport

### Undersökning med metalldetektor i samband med arkeologisk utredning inom fastigheterna Näs 1:302 och 1:141, Ödsmåå sn, Stenungsunds kn, Bohuslän

Metalldetektormodell som användes: XP DEUS 11”

#### Undersökningen:

##### *Arbetsmetod och utförande:*

En systematisk metalldetektering utfördes. Ploglagret undersöktes från ytan inom hela undersökningsområdet (UO) med sökstråk med ett avstånd av 20 meter.

Vid avsökningarna av matjorden negligerades generellt utslag från järnföremål medan alla andra kontrollerades. Metallföremål som med säkerhet kunde tillföras tiden före 1850 eller med osäkerhet kunde dateras i fält togs upp och mättes in. Metallföremål som med säkerhet kunde bestämmas till senare tid (d.v.s. efter 1850) tillvaratogs inte.

Fältarbetet utfördes den 6/4 2022.

##### *Detekteringssituationen:* (fysiska faktorer som påverkar detekteringsresultatet) –

Vid undersökningstillfället fanns det inom hela UO en slagen vall.

Arbetet utfördes vid kyliga och snöiga förhållanden.

Jonas Paulsson (Arkeolog och metalldetekteringspecialist)

Schulz Paulsson Arkeologi AB

Telefon: 0701733223

E-post: sp.arkeologi@gmail.com



Bilaga 3. Översikt över utredningsområdet med grävda schakt. Skala 1:2 500





