




Landskapsbuds- och kulturmiljöanalys, Ödsmål.

UNDERLAG TILL DETALJPLAN FÖR NÄS 1:302, HUMLEBRÅTEN, STENUNGSUND



Planområdet från stengärdesgården i dess norra gräns



Innehåll

Introduktion	4
Nulägesbeskrivning.....	6
Landskapliga sammanhang	6
Landskapsbild.....	8
Kulturmiljö.....	12
Bebyggelseförslagets påverkan på landskapsbilden och kulturmiljön	22
Medskick till fortsatt process.....	24
Källor.....	25

Introduktion

Bakgrund

Stenungsunds kommun expanderar och ett av de strategiska målen är att Ödsmål ska växa som samhälle med ca 600 bostäder.

I takt med att samhällen och tätorter förtätas förändras landskapsbilden och kontakten med naturen och det typiska bohusslänska landskapet. På uppdrag av Stenungsunds kommun har Radar Arkitektur och Planering AB tillsammans med Förvaltningen för kulturutveckling genomfört en landskapsanalys som underlag inför upprättande av detaljplan för bostäder och förskola på fastigheten Näs 1:302.

Syfte

Syftet med landskapsbilda- och kulturmiljöanalysen är att ge en ökad förståelse om landskapet och kulturmiljön samt hur föreslagen bebyggelse påverkar landskapsbilden och kulturmiljön.

Metod

För att förstå dagens landskap och kulturmiljö görs en utzoomning och en tillbakablick där det går att följa landskapets och kulturmiljöns utveckling. Analysen görs utan hänsyn till något förslag då den beskriver platsen karaktär, skala och struktur. Landskapsbilda- och kulturmiljöanalysen för Näs 1:302 med omgivning ska hjälpa till att belysa landskapets och kulturmiljöns förutsättningar.

Som del två i analysen har det aktuella planförslaget studerats för att visa på eventuell påverkan på landskapet och kulturmiljön samt vad som är viktigt att beakta och ta hänsyn till i en fortsatt process.

Som underlag för analysen har ett platsbesök genomförts (220412). Källmaterial redovisas i slutet av rapporten.



ÖVERSIKT av områdets omgivning. Planområde markeras i vit ram.

NULÄGESBESKRIVNING

Landskapliga sammanhang

Ödsmål är en del av den bohuslänska kusten och det särpräglade utseende med urberg och däremellan tydliga dalgångar. Själva planområdet ligger i en central dalgång i ett större sammanhang, längs länsväg 770. En övergripande beskrivning av landskapets karaktär och sammanhang redovisas i detta avsnitt.

Landskapskaraktärens sammanhang

Bohuskustens landskapskaraktär

Samhället Ödsmål ingår i karaktärsområdet Bohuskusten, vars gräns går ungefär i E6-ans sträckning. Bohuskustens karaktäristiska topografi utgörs av bergknallar kringgärdade av flacka, lågt liggande dalbottnar. Dalgångarna var tidigare havsbotten och består av postglacial lera och sand. Dessa har varit, och är än idag, mestadels åkermark och beteshagar samt närmast havet strandängar och består av lera och sand. Tidigt fanns här bosättningar så brukande av marken har pågått under en lång tid. Bohuskustens särpräglade utseende kan utläsas ur jordartskartan och skuggterrängen på nästa sida. Generella nyckelkaraktärer för Bohuskusten omfattar:

- Små bebyggelseenheter
- Skiftade ensamliggande gårdar
- Kala berg
- Postglacial lera och sand i dalgångar
- Småskaligt
- Ädellöv i brynzon
- Vattenfattigt landskap förutom havet och bäckar
- Hög brukandegrad, bete

Dessa nyckelkaraktärer återfinns kring planområdet, som därmed bär en del av Bohuskustens karaktär och är en tydlig del i ett större sammanhang.

Riksintresse högexploaterad kust

Ödsmål ligger precis i gränsen till landskapet som ligger inom riksintresset för högexploaterad kust (4 kap 2-4§§ MB). Kort beskrivs värdet av detta landskap som:

- Ursprunglighet inom vissa delar av området
- Närhet till områden med många människor
- Förutsättningar för rörligt friluftsliv: badplatser, fiskeplatser, möjligheter till båtsport
- Rekreativmiljö för ett stort antal människor
- Tillgängliga och attraktiva bad-, strand- och skärgårdsområden i vissa delar
- Högklassiga fornlämningsmiljöer
- Talrika äldre bebyggelse- och verksamhetsmiljöer
- Vetenskapliga natur- och kulturvärden
- En i sig värdefull kombination av högklassiga natur- och kulturvärden

Vad gäller planområdet och närliggande landskap är det främst punkterna ursprunglighet och närheten till områden med många människor i och med närheten till Stenungsund. Vad gäller rekreation ingår området i ett större sammanhang, läs mer under kulturmiljö.

Topografiska sammanhang

En central dalgång längs länsväg 770

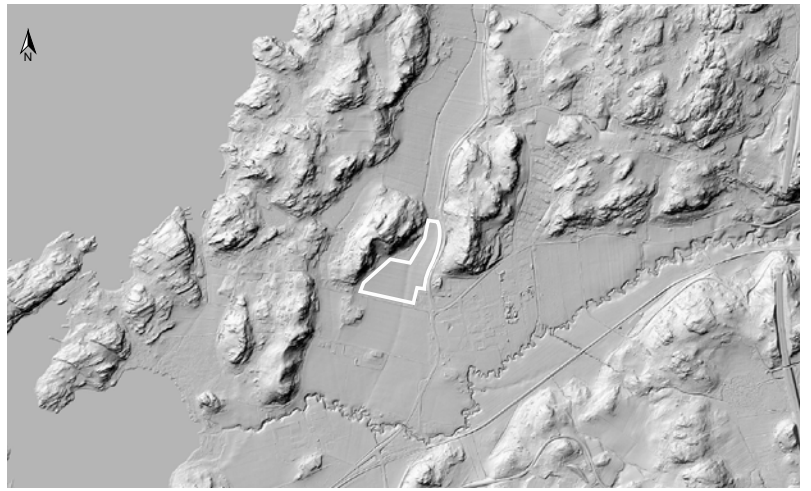
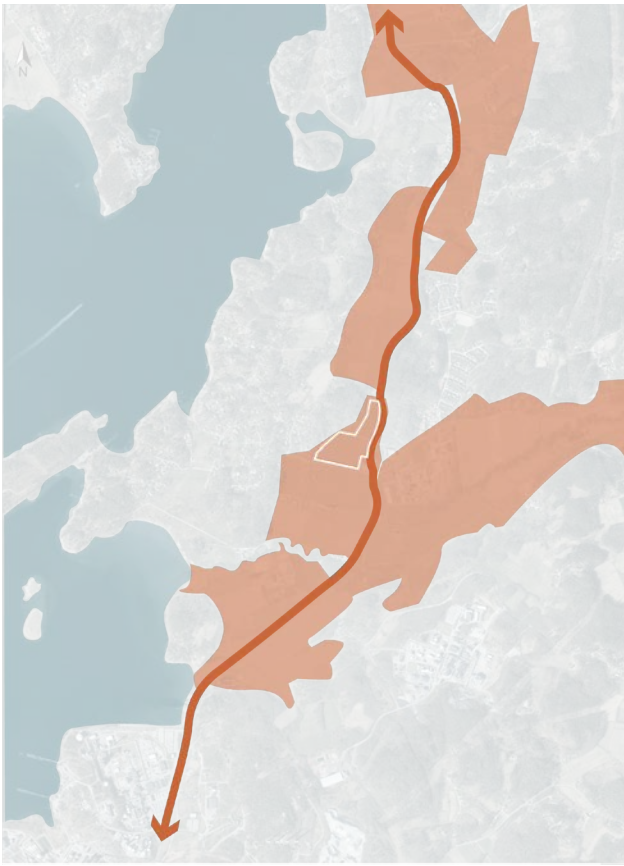
Länsväg 770 anpassar sig väl in i landskapet från Kolhättan i norr förbi Ödsmål och vidare söderut. Det är en tydlig nord-sydlig dalgång med brukad jordbruksmark kantad av trädbeklädda branter och berg på vardera sida.

Kontrasterna i landskapet är tydliga med bergsknallar som sticker upp och som ibland bryter siktlinjerna och ibland förstärker dessa genom sitt läge och formation. Dessa bergsknallar har tidigare utgjort skär i havet.

Mötet mellan två dalgångar

Planområdet ligger också i mötet mellan två dalgångar – en nord-sydlig riktning och en öst-västlig.

Dalgången åt öst-väst sträcker sig från sjön Stora Hällungen, bortom E6 fram till korsningen i Ödsmål och vidare västerut till Jordhammarsviken. Ödsmålsån ringlar fram i botten av dalgången från sjöarna Granvattnet och Käderödvatten i nordöst till Jordhammarsviken i väst.



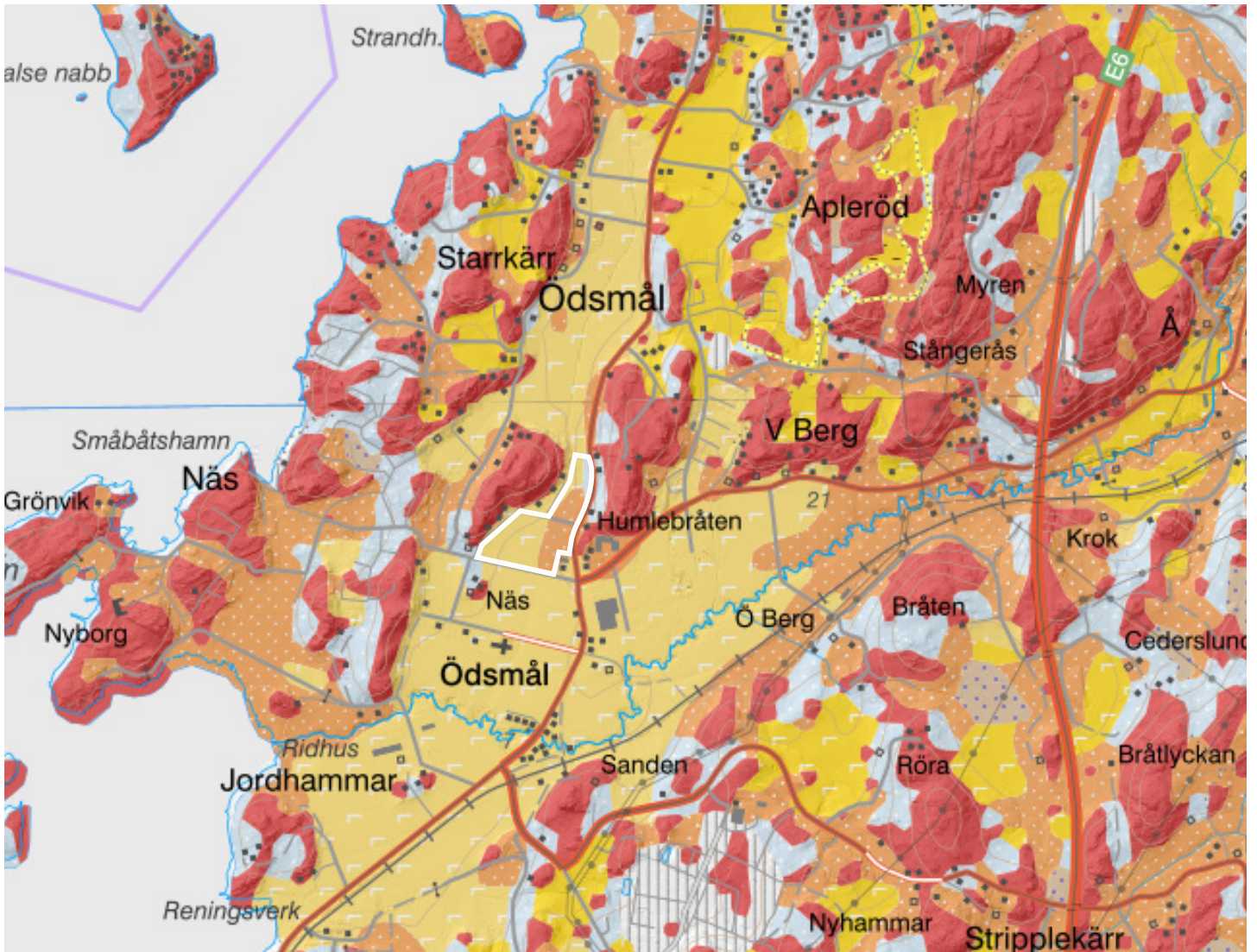
LANDSKAPLIGA SAMMANHANG

Ovan till vänster: Illustration av de två dalgångarnas öppna dalbottnar. Länsväg 770 följer den centrala dalgång som leder till Stenungsunds norra entré. Planområdet (vit gräns) ligger längs länsvägen, i den centrala nord-sydliga dalgången.

Ovan till höger: Topografisk karta (SGU Kartvisare)

Nedan: Jordartskartan (SGU Kartvisare), legend över aktuella jordarter till höger.

- Berg
- Postglacial grovlera
- Glacial lera
- Postglacial finsand
- Sandig morän



NULÄGESBESKRIVNING

Landskapsbild

Planområdet utgörs av ett kilformat fält av öppen jordbruksmark vid foten av bergshöjden Rävås. Området ligger mitt i korsningen av de båda dalgångarna som tidigare beskrivits. Strax söder om området ligger Ödsmåls kyrka. I detta avsnitt redovisas landskapets upplevelsevärden utifrån visuell karaktär, rumslighet, skala och struktur.

Landskapets upplevelsevärden

Visuell karaktär

Närområdet är ett öppet odlingslandskap mellan skogsbeklädda bergsåsar. Den befintliga bebyggelsen följer ett äldre bebyggelsemönster där den värdefulla odlingsmarken har lämnats utan bebyggelse och istället återses de alldeles invid bergens fötter. Dalgångarnas tydlighet och riktning har försämrats i samband med det relativt nybyggda verksamhetsområdet och förskolan alldeles intill rondellen vilka stänger till de tidigare öppna jordbruksmarkerna.

Närområdet, från Ödsmålsån i söder, fram till planområdets norra gräns är kantade av tydliga bergsbranter där den dominerande växtligheten utgörs av ädellöv samt brynvegetation såsom sälg, slån och en. Närmast skolan och hembygdsgården finns även en uppvuxen och välbevarad ekskog.

Rumslighet

I en utzoomad skala finns och upplevs sekvenser av stora och små landskapsrum och är tydliga utmed länsväg 770. Branterna och bergen på ömse sidor av vägen förstärker rumsligheterna.

Landskapsrummet närmast planområdet avgränsas tydligt i väster och öster av de skogsbeklädda bergshöjderna Rävås och Hällsberget. Gränsen i norr är snäv och genomskiktlig och består av en trädråd och stengärdesgård. I söder öppnar landskapsrummet upp sig och blir stort, flytande och vidsträckt. Här präglas vyerna av öppet odlingslandskap, avgränsas av växtligheten längs Ödsmålsån.

I norr, bortom planområdets norra gräns trädråd anas nästa stora landskapsrum. Däremellan finns en liten mellanzon av en gräsbevuxen yta av sank mark mellan två gärdesgårdar. Riktningen bryts lite och det är inte lika tydligt att norra delen (mot Starrkärr) hänger direkt ihop med Humlebråten och Ödsmål. Den naturliga "midjan" mellan Rävås och Hällsberget bidrar till detta. Troligen är därför marken mycket fuktig här och inte direkt odlingsvärd.

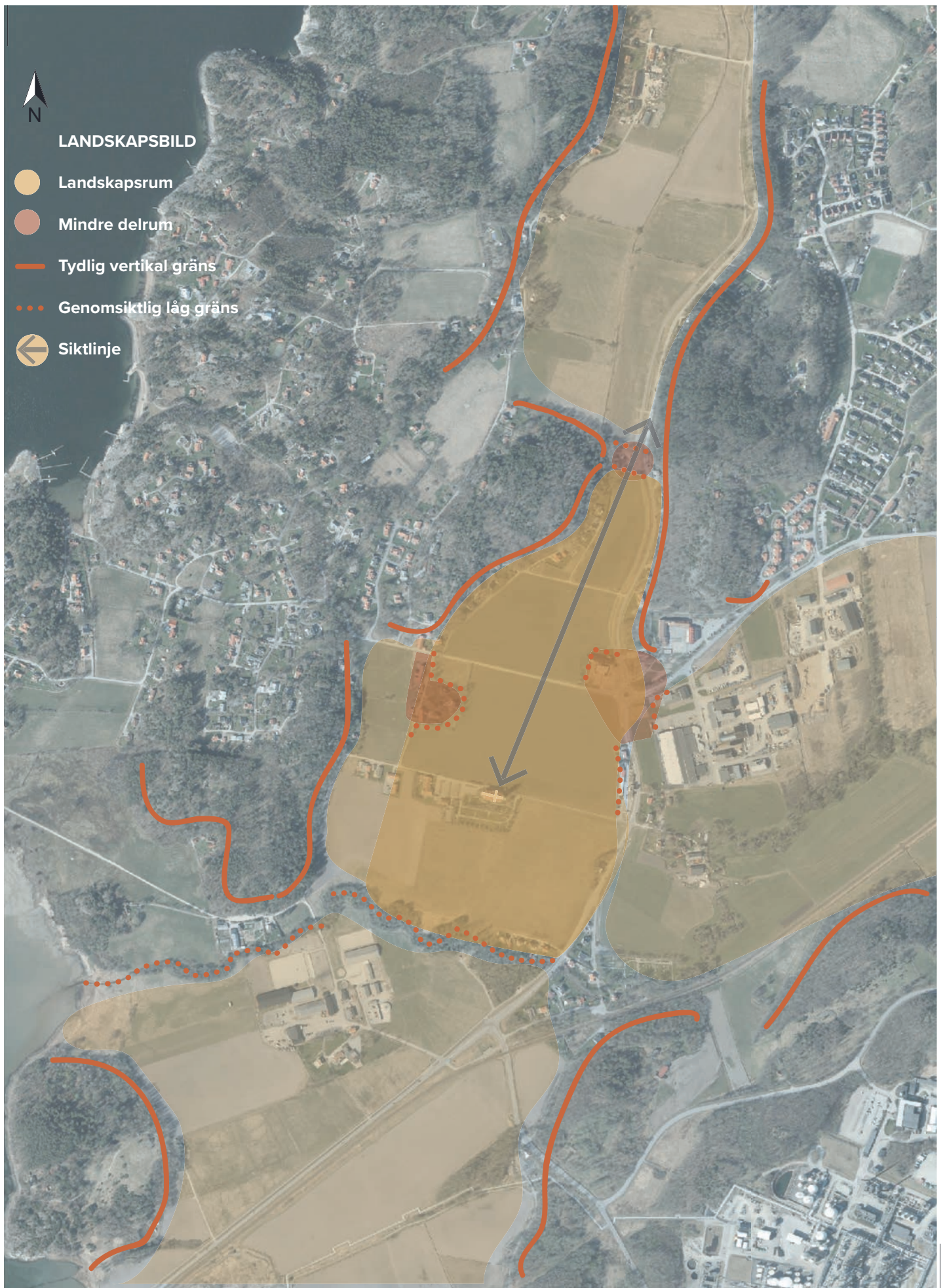
Det stora landskapsrummet i dalgången i öster skärmas av industribyggnader och verksamhetslokaler sydöst om rondellen. Det gör att dalgången från Stora Hällungen inte blir så visuellt tydlig. Bron över dalgången där E6 passerar är dock tydlig i fjärran, vilket indikerar branterna och dalgången.

Skala

Bebyggelsen i anslutning till planområdet är låg och småskalig. En större gård, Näs, utmärker sig från omkringliggande villor. I öster ändras skalan då relativt nybyggda industri- och verksamhetslokaler har uppförts. De skiljer sig markant från närliggande bebyggelse. Även placeringen på dessa då de ligger mitt i dalgången och inte i anslutning till berg som övrig bebyggelse undantag Ödsmåls kyrka.

Den låga bebyggelsen bidrar till landskapets storskalighet då det fått råda och bebyggelsen anpassat sig därefter.

Skalan på planområdet upplevs generellt som liten. Detta då landsformationen och riktningen i landskapet med dess höga bergpartier på öst och västra sidan tränger ihop dalgången. Detta förstärks då befintlig bebyggelse ligger direkt nära bergen.



ANALYSKARTA LANDSKAPSBILD Gula fält illustrerar landskapsrum i olika skalor. Några mindre delrum markeras kring den gröna ridån runt Näs gård, kring bebyggelsen runt rondellen och i mellanrummet mellan gårdesgårdarna och de stora landskapsrummen i bergsåsarnas midja. Landskapsrummens gränser illustreras som tydliga och vertikala eller mjukare, genomsiktliga och låga. En viktig siktlinje pekas ut genom planområdet mellan Ödsmåls kyrka och länsväg 770.

Struktur

Det öppna landskapet kring kyrkan har en tydlig nord-sydlig riktning som följer dalgången. Upplevelsen av landskapet präglas av horisontalitet – flack mark, långsträckta åsar, låg bebyggelse och trädriddåer. Bergsryggar utgör avgränsande vertikala väggar. Landmärken som kyrkan och skorstenarna vid Stenungsunds kraftverk i söder skiljer ut sig som friliggande vertikala element.

Länsväg 770 slingrar genom dalgången och följer landskapet. Närmast vägen en zon av öppet odlingslandskap som möts av skogsbeklädda bergsåsar. Anslutande vägar och riddåer av växtlighet delar in landskapet.

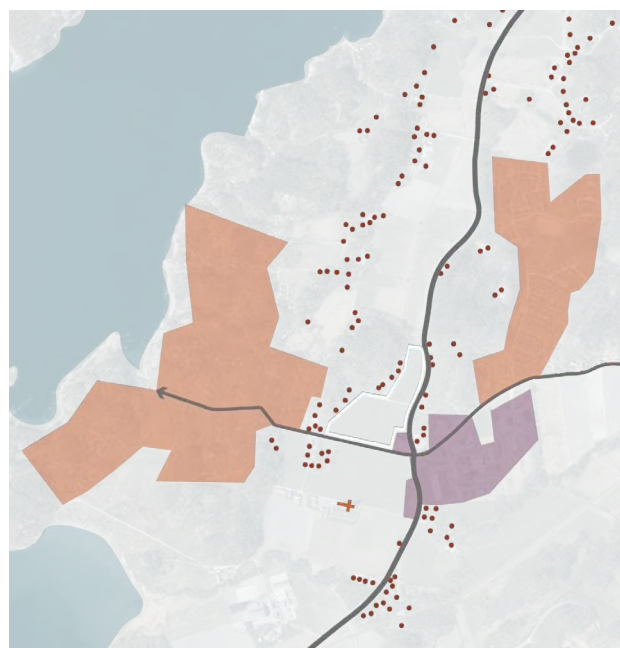
Bebyggelsens strukturella förhållande till landskapet tar sig tre distinkta uttryck:

- Fragmenterad struktur av bostadsbebyggelse i pärlband i åsarnas fot. Bebyggelsen är framförallt belägen längs åkermarkens kanter, mot bergen. De tar inte för sig i landskapet, utan landskapet sätter förutsättningarna.
- Ödsmåls kyrka är centralt placerad på fältet, en solitär i ett öppet landskap, och ligger tvärs landskapets/dalgångens nord-sydliga riktning. Kyrkan och äldre bebyggelse på låga åsar i odlingslandskapet fungerar som visuella ankarer i det öppna landskapet.
- Strukturen bryts kring rondellen - förskolan, skolan och industriområdet längs länsväg 770 bryter mot landskapets struktur och bidrar till en otydlighet och ligger apart i landskapet utan någon förankring i riktningen. Det gör att platsen upplevs rörig och ostrukturerad.

Planområdet är ett utpräglat mellanrum som bidrar till karaktären av öppenhet, siktdjup och den tydliga bebyggelsestrukturen längs bergsåsarna. På båda sidorna om bergsåsarna har större bostadsområden växt fram (Näs i väster och Östra Berg i öster). Dessa ligger därmed skymda från den centrala dalgången och är anpassade till landskapet genom att följa dess strukturer på ett tydligt sätt.

Nyckelelement i landskapet

- Ödsmåls kyrka
- Vettebergets fyra storstenar, del av Stenungsunds kraftverk
- Bergsformationer med tydliga branter
- Odlingslandskapets öppna ytor
- Brynvegetation
- Ädellövskog
- Stengärdesgårdar



BEBYGGELSESTRUKTUR

Kartdiagrammet ovan illustrerar närområdets skilda bebyggelsestrukturer; den fragmenterade bostadsbebyggelsen (röda prickar), Ödsmåls kyrka (orange kors), den strukturbrytande bebyggelsen kring rondellen (lila område) och de två närliggande bostadsområdena bortom bergsåsarna som tydligt följer landskapet (orange områden). Planområdet markeras med vit gräns.



Foto nederst: planområdet med Ödsmål kyrka i söder. Strax bakom syns de fyra skorstenarna från Stenungsunds kraftverk Foto ovanför är planområdet sett från Ödsmåls kyrka. Överst: hus och ädel-lövskog invid berget väster om planområdet.

NULÄGESBESKRIVNING

Kulturmiljö

Kapitlet börjar med en övergripande beskrivning av Ödsmål bebyggelsehistoria för att sedan fokusera på sex olika karaktärsområden i bebyggelsen, utöver dessa beskrivs kommunikationer.

Karaktärsområden

- Kyrkomiljön, ca medeltid-1800-tal
- Gårdar med historisk hävd, ca 1700-1800-tal
- Småhus vid bergsfot, 1900-tal
- Stationssamhället, 1900-tal
- Utbildning och barnomsorg, 1900-tal
- Industri efter 1950

Ödsmål bebyggelsehistoria i korthet

Spår från forntid och medeltid

Området kring Ödsmål har brukats av människor från förhistorisk tid fram till idag. Från stenåldern finns spår i form av ett flertal boplatser. Fornfynd av stenåldersyxor i diabas och flintredskap stärker bilden av lång kontinuitet på platsen. Nära havet i Jordhammar finns ett större gravfält som är daterat till perioden folkvandringstid till vikingatid, cirka 400 till 1050 e.Kr.

I samband med planarbetet har en arkeologisk utgrävning av fornlämning L1966:552 genomförts. Denna kommer att avregistreras efter utgrävningen. En boplatz finns strax norr om Ekenäs skola (L1966:409), men denna ligger utanför det aktuella området.

Från medeltiden finns inga byggnader bevarade, men den numera rivna äldre kyrkan härstammade från denna tid. Dess placering finns idag utmarkerad på Ödsmål gamla kyrkogård med ett sentida högest kors. Det finns ett flertal gårdar med medeltida hävd i Ödsmål, bland annat Näs strax sydväst om det planerade bostadsområdet, även om inga av de ursprungliga byggnaderna finns bevarade.

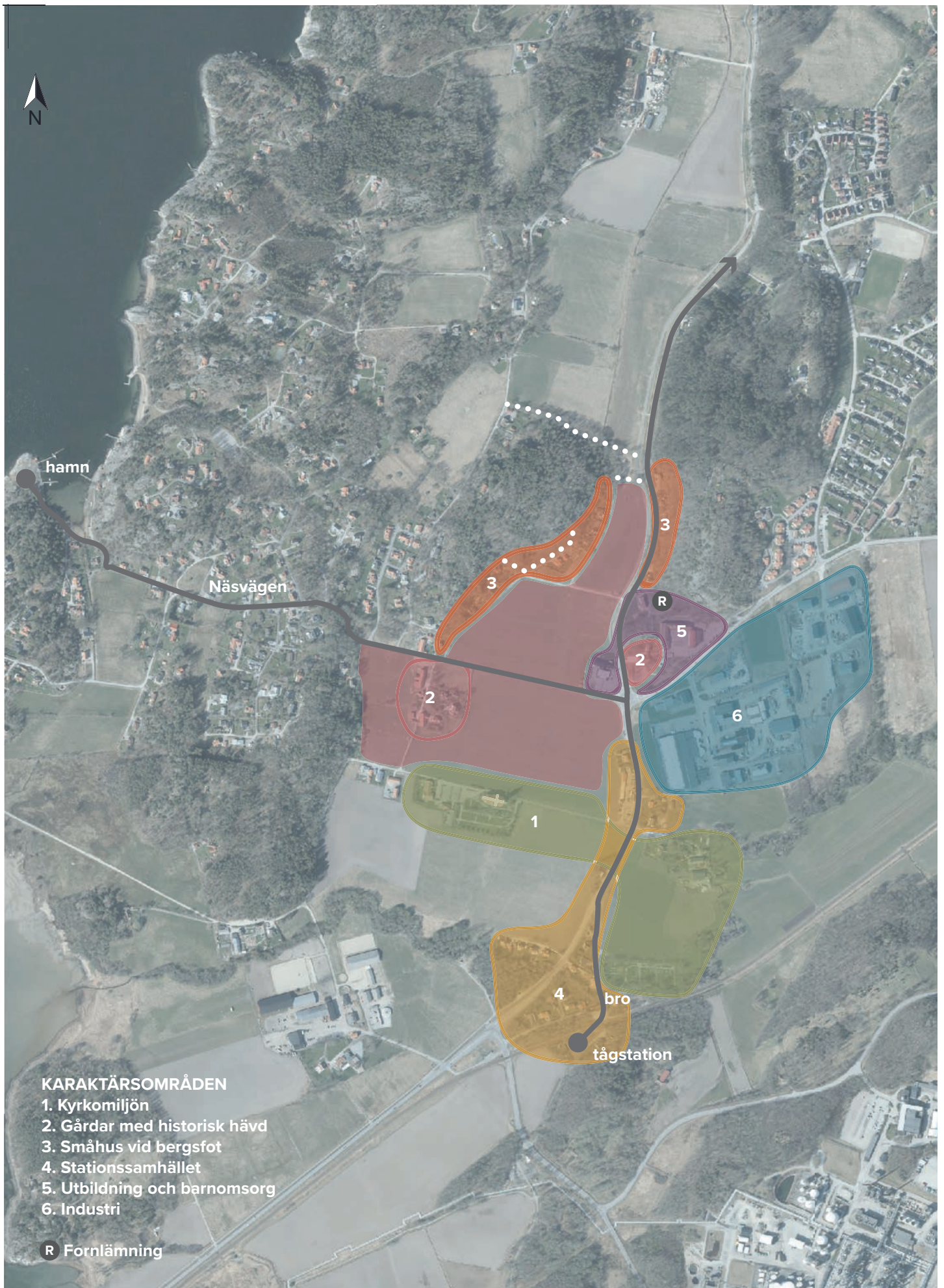
Från äldre jordbruksbygd till förtätning under 1900-talet

Under 1700- och 1800-talen bestod merparten av bebyggelsen i Ödsmål av mindre byar med gårdar och torp, bland annat Näs by, Starrkärrs by norr om denna, Lillhammars by i syd och Berg i öst. Byarna splittrades under laga skifte i mitten av 1800-talet då gårdarna flyttade ut till nyinrättade, sammanhängande områden av jordbruksmark.

De äldsta bevarade byggnaderna i Ödsmål härstammar från 1700-talet, där timmerstommen på Ribbenäs mangårdsbyggnad i Näs by tros vara ett av de äldsta. Lite längre österut i dalgången ligger en av få utpekade kulturmiljöer i kommunens kulturminnesvårdsprogram från 1987, Bergsgårdarna, med bevarade delar från 1700-talet. Båda byar finns omnämnda redan på 1500-talet.

Ödsmål blev snabbt en populär semesterort när tåg började trafikera sträckan mellan Göteborg och Strömstad från och med 1907 på den nyingvigda Bohusbanan. Många fritidshus uppfördes under tidigt 1900-tal och framåt i Ödsmål västra delar i närheten av kusten. Ett stationssamhälle växte upp i anslutning till järnvägen i söder.

Den petrokemiska industrin har präglat samhället från 1900-talets mitt och framåt, alltsedan Vattenfall uppförde Stenungsunds kraftverk på 1950-talet. Fler industrier har därefter följt i dess kölvatten. Industrin har bidragit till Ödsmål expansion vilket märks på byggnadsbeståndet. Större sammanhängande bostadsområden anlades på 1970- och 80-talen i områdena kring Apleröd och Västra Berg nordöst om det utpekade planområdet till följd av industrins utbyggnad. Ett av de senaste tillskotten i Ödsmål är ett villaområde från tidigt 2000-tal med ett tiotal hus väster om Rävås.



ANALYSKARTA KULTURMILJÖ

Karaktärsområden markeras med färgade ytor. Historiskt viktiga vägar markeras i mörkgrå. Stengärdesgårdar markeras med prickad vit linje. Fornlämning markeras med R.

Karaktärisering och kulturhistoriska värden

Karaktärsområden

Kyrkomiljön

Ödsmåls kyrka från 1860-talet ligger traditionellt, centralt placerad som ett blickfång i landskapet. Kyrkan har placerats på en uppbyggd terrass, omgiven av en stödmur, precis i skärningspunkten där de två dalgångarna möter varandra. Den ersatte en medeltida kyrka som revs i samband med nybygget som låg omkring en halv kilometer sydost om den nuvarande, på Ödsmåls gamla kyrkogård. Den gamla kyrkogården finns kvar än idag och kantas av en trädrad innanför en stenmur.

Ödsmåls kyrka är ovanlig i det att koret är placerat i väst istället för öst. Detta tros bero på att markförhållandena var mer gynnsamma för tornet på den östra sidan. Bortsett från detta är det en för sin tid typisk nyklassicistisk kyrka med nygotiska inslag och spritputsade fasader. Kyrkogården

breder ut sig söder om kyrkan. Till kyrkomiljön hör också ett församlingshem från 1990-talet, en ekonomibyggnad och ett äldre rödmålat kyrkstall.

Prästgården som uppfördes på nuvarande plats runt sekel-skiftet 1900 ligger i den östra änden av Ödsmåls kyrkväg, väl synlig från kyrkan. Tomten kantas av björkar och en trädrad löper längs uppfarten till gården.

Kyrkomiljön som helhet har ett högt kulturhistoriskt värde. I kyrkomiljön ingår såväl prästgården och den äldre kyrkogården som den nya kyrkan med tillhörande kyrkogård och kyrkstall. Kyrkobyggnaden utgör ett viktigt historiskt landmärke som markerar socknens centrum. Ett särdrag är tornet och korets omvända placering, på en i övrigt tidsty-pisk kyrka från 1800-talets andra hälft. Denna typ av kyrka kallas östtornskyrka och det finns endast ett fåtal av dessa i Sverige. Kyrkstallet har ett högt kulturhistoriskt värde. Många kyrkstall har rivits och det är därför viktigt att bevara de som finns kvar.



KYRKOMILJÖN Överst: Ödsmålskyrkan är en s.k. östtornskyrka. Till höger om kyrkan skimtar det låga rödmålade kyrkstallet och ytterligare till höger det sentida församlingshemmet. Nederst vänster: Bevarat kyrkstall invid kyrkan. Nederst höger: Ödsmåls prästgård, öster om kyrkan.

Gårdar med historisk hävd, ca 1700-1800-tal

Gårdsbebyggelsen kring Näs gamla bytomt utgör en liten ö nordväst om kyrkan, på det i övrigt obebyggda fältet. Hemmanet Näs nämns första gången 1399.

Byn genomgick storskifte omkring 1770 och 1795 och laga skifte på 1840-talet, men består trots det av ett flertal sammanhängande gårdar idag. Kartan från 1770 visar fyra gårdar som ligger tätt på den gamla bytomten, omgivna av åkrar och ängar. 25 år senare har en av gårdarna flyttat strax norr om bytomten, vilket syns på skifteskartan från 1795. Från den går en väg norrut till vad som kan tolkas som en källa. Den äldsta bevarade gården i Näs by tros ha en timmerstomme från 1700-talet. Mangårdsbyggnaden har rödmålad locklistpanel och står på bytomtens norra del.

I och med laga skifte flyttades Humlebråten ut från Näs by till sin nuvarande plats nordöst om rondellen. Bostadshuset brann ned på den gamla bytomten strax före skiftet på 1840-talet. Huset som uppfördes på den nya tomten var den gamla prästgården som köptes och flyttades. En ny prästgård hade uppförts på nuvarande plats och den gamla hade därför blivit överflödigt. Humlebråten är idag hembygds gård med museum. På tomten står bland annat ett flertal stora ekar.

Gårdsbebyggelsen på Näs gamla bytomt är idag blandad med ekonomibyggnader av olika funktion och storlek. Vid byns norra entré finns en allé och hästagar. Det finns

ett flertal stengärdesgårdar kring tomterna. Det öppna jordbrukslandskapet i det aktuella området har genomgått få stora förändringar sedan 1700-talet, om man bortser från ägoskiften och uppodling av ängsmark till åkermark.

Marken där det planeras att byggas bostäder utgjorde tidigare byns inägor. Gränsen mot den intilliggande byn Starrkärr är synlig i landskapet i form av en stengärdesgård i områdets nordligaste del. Den följer gränsen mellan Näs inägor och Nordre Starrkärrs äng och kohage enligt storskifteskartor från slutet av 1700-talet. En till stengärdesgård löper parallellt med denna, en liten bit längre söderut om bygränsen.

Näs gamla by är en av få bebyggelsestrukturer som finns kvar från det äldre jordbrukssamhället i Ödsmål. De kulturhistoriska värdena utgörs av Näs sammanhängande bybebyggelse och dess historiska placering i landskapet, omgiven av åkermark. Vissa av de enskilda byggnaderna har kulturhistoriska värden, men det är framförallt helheten som by som är intressant i sammanhanget. Humlebråten, som till stor del förlorat kopplingen till byn på grund av förskolans placering, har en välbevarad karaktär som motiverar dess kulturhistoriska värde.

Näs bytomt klassas idag som övrig kulturhistorisk lämning (L1966:512 Bytomt/gårdstomt) och har samma läge som vid storskiftet 1770.



NÄS Näs gamla by sedd från norr med kyrkan i bakgrunden.



NÄS Överst: Byn ligger som en liten ö i det annars öppna landskapet. Mitten: Ribbenäs tros ha en timmerstomme från 1700-talet. Nederst till vänster: Ekonomibyggnader av blandad storlek och funktion som knyts ihop av liknande material och kulörer. Nederst till höger: Gräns mot Starrkärrs by i norr i form av en stengärdesgård.

Småhus vid bergsfot, 1900-tal

Långs den norrgående dalgångens åsar har bostadshus tillkommit i liten skala på både väst- och östsidan under hela 1900-talet. Gemensamt är att de är placerade med hänsyn till landskapet, där den bördiga dalgången lämnats fri från bebyggelse.

Det äldsta huset på västsidan (Näs 1:140) är förmodligen från sekelskiftet 1900 men är idag kraftigt ombyggt. En äldre bod finns bevarad på tomten som enligt uppgift från nuvarande ägare ska innehålla en övertäckt brunn med en märkning från 1800-talets mitt. Denna brunn har samma placering som något som kan tolkas som en källa på skifteskartor från slutet av 1700-talet. En bit norr om denna ligger ett bostadshus från 1920-talet med äldre fruktträd samt en ålderdomlig stenmur med trädrad (Näs 1:20). På den östra sidans norra del finns ett relativt välbevarat hus från omkring 1940-talet (Näs 1:134). På tomten till villan från 1920-talet står en ca tre meter hög rest sten som är registrerad som övrig kulturhistorisk lämning. Den förmodas ha rests vid uppförandet av bostadshuset och är således ingen fornlämning.



Flera av husen har stengärdesgårdar som delvis hägnar in tomterna. De murar som är placerade mot bergsfoten sammanfaller med gränsen mellan in- och utägor för Näs gamla by från 1700-/1800-talet och kan möjligen vara spår från denna tid.

Merparten av bostadshusen intill planområdet har genomgått många förändringar genom åren och deras kulturhistoriska värde består främst av deras traditionella placering i landskapet, i utkanten av åkermarken längs bergskanten. De berättar om en småskalig inflyttning under 1900-talet till en bygd som länge varit präglad av jordbruk. Av de enskilda byggnaderna är brunnen från 1800-talet, 1920-talsvillan med tillhörande trädgård och 1940-talshuset av kulturhistoriskt intresse. Dalgången har använts som jordbruksmark av Ödsmåls bönder i hundratals år. Vid den smala passagen mellan bergsryggarna Rävåsåsen och Hällsberget i norr finns en viktig siktlinj mot kyrkan.



SMÅHUSBEBYGGELSE Överst till höger: Bostadshusen i området ligger traditionellt intill bergsfoten. I mitten av bilden syns ett hus förmodligen uppfört på 1940-talet som ligger öster om planområdet. Nederst till höger: Småhus vid bergsfot, väster om planområdet. Till vänster: På 1920-talsvillans tomt finns en stenmur och en äldre trädrad som ger tomten en ålderdomlig karaktär.

Stationssamhället

Kring järnvägsstationen i södra Ödsmål växte ett litet stationssamhälle fram i början av 1900-talet, bestående av bostadshus, post och småskalig affärsverksamhet av olika slag. Bebyggelsen utökades norrut längs med nuvarande länsväg 770 med bland annat lanthandel och bageri.

Järnvägstrafiken slutade gå på 1980-talet och järnvägsstationen är numera riven, men den smått brokiga småhusbebyggelsen vittnar fortfarande om platsens historia och de ekonomiska möjligheter som följde av de förbättrade kommunikationerna.

Utbildning och barnomsorg

I den sydöstra delen av området finns en sammanhängande bebyggelsemiljö med koppling till skola och barnomsorg. Ekenäs skola uppfördes strax nordost om Humlebråten på 1950-talet och tillbyggdes i omgångar under följande

decennier. Den är byggd i vinkel, i två våningar, klädd med gult fasadtegel och är en tidstypisk representant för en skola från 1900-talets mitt. Strax nordväst om denna ligger Ekenäs gamla skola från 1920-talet som byggdes på samma plats som en äldre skolbyggnad från 1800-talets mitt. Ekenäs förskola från 1900-talets senare del är placerad på åkermarken väster om rondellen. Istället för att placeras med hänsyn till landskapets former har den lagts i relation till befintlig infrastruktur i form av vägar och skola. Den är tidstypiskt utformad i ett plan med stående träpanel och flackt sadeltak.

Området kring Hällbergets södra del har sedan 1800-talets mitt präglats av utbildning och barnomsorg och gör det än idag. Ekenäs gamla skola från 1920-talet är kraftigt renoverad med få bevarade ursprungliga detaljer. Byggnadsvolym och takvinkel skvallrar ändå om 1920-talets strama ideal, och dess funktion som skola ger den ett lokalhistoriskt värde. Detsamma gäller skolan och förskolan från 1900-talets andra hälft.



STATIONSSAMHÄLLET Överst: Delar av stationssamhället fotograferat från kyrkan i norr. En bit bakom går järnvägen.

SKOLOR Nedan till vänster: Ekenäs gamla skola från 1920-talet till vänster och Ekenäs förskola från sent 1900-tal till höger med sin tidstypiska utsträckta enplanslösning. Nedan till höger: Dold bakom förskolan på andra sidan vägen ligger grundskolan från 1950-talet.

Industri

Sedan uppförandet av Stenungsunds kraftverk på 1950-talet har kommunen varit starkt präglad av den petrokemiska industrin. Fler industrier etablerades därefter i anslutning till denna, vilket är påtagligt från Ödsmål då ett flertal skorstenar är synliga i sydlig riktning. Kraftverkets fyra skorstenar sticker upp som ett industrihistoriskt landmärke bakom Ödsmåls kyrka.

Industrier anlades även i Ödsmål under 1900-talets mitt och senare del. De placerades mellan Ekenäs skola och prästgården, i Ödsmålsåns dalgång. Industrierna i Ödsmål är mestadels ombyggda idag.

Industrierna i Ödsmål representerar en ny era i kommunen, och samhället i stort, under 1900-talets andra hälft. De höga skorstenarna i söder utgör en klassisk siluett och sammanbinder Stenungsund med Ödsmål visuellt.



INDUSTRI Industrin tar en stor del av den östra dalgången i anspråk. Till höger i vyerna syns skorstenarna från kraftverket.

Kommunikationer

Längs kusten var vattenvägarna länge det mest effektiva sättet att transportera människor och varor på. Vid Mjösund fanns från 1800-talets senare del en ångbåtsbrygga. Där anlände gods som lastades av och såldes direkt eller som transporterades vidare med häst och vagn längs Näs vägen österut mot lanthandlarna. Ångbåtstrafiken avtog i och med att järnvägen etablerades 1907, men hängde kvar en bit in på 1900-talet främst i syfte av rekreation. Näs vägen har förutom att fungera som transportväg för gods från Mjösund till inlandet även varit en viktig väg för sommargäster som via denna väg tagit sig ut mot kusten och sina fritidshus. Detta omkring 1907 då Ödsmåls station och Bohusbanan invigdes. Här tog de sig över åkrarna på sin väg mot fritidshusen och kusten i väst. Kyrkan och Näs by hälsade dem välkomna och bidrog till den lantliga sommaridyll som de kommit för att uppleva.

Landsvägen (väg 770) som löper i nordsydlig riktning genom Ödsmål har lång historisk hävd. Norrut ligger färjeläget i Kolhättan med en färjeled över till Svanesund på Orust. Söderut leder vägen till Stenungsund. Landsvägen har rätats ut och breddats i omgångar, men följer i stora drag samma sträckning genom Ödsmål som går att se på en storskifteskarta från 1770-talet. Förmodligen är den betydligt äldre.

Landsvägen leddes tidigare över Ödsmålsån på en kallmurad stenalvsbro med järnräcke som finns kvar än idag där stationsbyggnaden låg. En bredare bro från tidigt 1900-tal löper parallellt med stenalvsbron strax väster om denna.

Dessa väghistoriska minnen är värdefulla att bevara eftersom de skapar förståelse för hur bebyggelsen vuxit fram och vilka knutpunkter som var viktiga för människor förr. Stenalvsbron är hantverksmässigt och byggtekniskt intressant.



KOMMUNIKATIONER Överst: Platsen för Mjösunds gamla ångbåtsbrygga. Nederst till vänster: Ödsmåls järnvägsstation fotograferad 1928 från den gamla stenalvsbron över Ödsmålsån. Tillhör Järnvägmuseet. Nederst till höger: Stenalvsbro över Ödsmålsån idag.

Bebyggelseförslagets påverkan på landskapsbilden och kulturmiljön

Landskapet står i ständig förändring, vilket innebär att karaktärerna i landskapet inte heller är konstanta. Vid en planerad exploatering är det viktigt att förstå dess sammanhang och påverkan på platsens karaktär, skala och rumslighet. Nedan följer ett antal punkter som belyser förslagets påverkan på landskapsbilden och kulturmiljön utifrån den analys som tidigare presenterats.

Påverkan landskapsbild

Exploateringsförslaget ligger i ett exponerat läge längs länsväg 770, i den centrala dalgången som leder till Stenungsunds norra entré. Platsen och dalgången bär Bohuskustens tydliga landskapliga karaktär och struktur. Detta gör platsen mindre tålig för förändringar. Här är det av särskild vikt att få till en skala och rumslighet som kan stärka platsen och samtidigt förhålla sig till landskapet.

- Att bygga på den öppna jordbruksmarken bryter områdets traditionella bebyggelsemönster som i sin placering och riktning följer landskapet, samt mot landskapets struktur och karaktär av öppenhet. Förslagets omfattning innebär en väsentlig påverkan på landskapets öppenhet.
- Föreslagna bebyggelse är relativt låg, men dess mycket höga täthet och småskaliga enhets- och tomtstorlek bryter mot befintliga bebyggelsemönstrens skala och struktur.
- Bebyggelse inom planområdet avgränsar siktdjupet i och mellan landskapsrummen och skymmer Ödsmåls kyrka som landmärke från nord- nordöst.
- Bebyggelsens föreslagna disposition bryter delvis mot landskapets riktningar. Det inre kvarteret norr om flerbostadshuset, vid förskolan, utmärker sig formmässigt gentemot övrig bebyggelsestruktur.
- Exploateringsförslagets inre struktur av nya vägar speglar landskapets struktur relativt väl. Dock kopplas de inte till befintliga vägstrukturer, i synnerhet i väster. Detta bildar en sluten enklav som avskärmas från omkringliggande strukturer och rumslighet.
- Exploateringsförslagets norra gräns sammanfaller med den gärdesgård och trädråd som markerar gräns i landskapsrummet. Gränsen och dess markörer är viktiga för upplevelsen av flera landskaps- och vegetationskaraktärer samt av landskapets struktur. Villan i exploateringsförslagets norra ände fungerar som en barriär i avläsningen av landskapet och kopplingen mot det öppna landskapsrummet norrut.

Sammanfattningsvis bedöms exploateringsförslagets påverkan på landskapsbildens struktur och karaktär vara relativt stor, medan påverkan på landskapets skala är måttlig. Förslagets täthet, utformning och struktur kan justeras för att bättre följa landskapet och minska påverkan på landskapsbilden.

Påverkan kulturmiljö

Det planerade bostadsområdet kommer inte att påverka någon utpekad kulturmiljö från kulturminnesvårdsprogrammet för Stenungsunds kommun från 1987. Det ska dock påpekas att programmet inte har uppdaterats sedan dess. Nedan beskrivs ett antal punkter som påverkar kulturmiljön enligt karaktärsområden som beskrivits tidigare i dokumentet.

- Exploateringsförslaget är mycket tätt, med en stor blandning av typologier och bryter mot bebyggelsemönstret som under lång tid präglats av småskalighet och lantlighet.
- Ny bebyggelse påverkar kyrkan som landmärke genom att förändra öppenheten i dess omland. Nu står kyrkan i ett öppet landskap. Detta öppna landskap blir mycket begränsat. Det påverkar såväl upplevelsen av kyrkan på håll som upplevelsen av landskapet från kyrkan.
- Påverkan på karaktärsområdet Småhus vid bergsfot bedöms vara stor eftersom förhållandet till den öppna jordbruksmarken helt försvinner i och med exploateringsförslaget. Bostadshusens traditionella placering i landskapet blir inte längre läsbar och sambanden husen emellan går delvis förlorad.
- Påverkan på karaktärsområde Småhus vid bergsfot dämpas något genom att en smal buffertzona i form av ett grönt släpp i exploateringsförslagets nordvästra gräns ökar avståndet till befintlig bebyggelse, och att de planerade villorna i väst i stort speglar de äldre husens fördelning och placering.
- Kulturlandskapet kopplat till karaktärsområdet Gårdar med historisk hävd påverkas kraftigt av att en stor del av Näs gamla ängs- och åkermark bebyggs. Ett öppet jordbrukslandskap som har en månghundraårig historia försvinner därmed, samtidigt som förståelsen för Näs bys placering och dess relation till omkringliggande landskap försvåras.



EXPLOATERINGSFÖRSLAG Situationsplan för Nya Humlebråten daterad 221004, ritad av What! arkitekter.

Exploateringsförslaget för Näs 1:302 (Humblebråten) innefattar drygt 140 bostäder i blandad upplåtelseform samt en förskola med förskolegård i sydvästra delen av planområdet, längs Näsvägen. Den befintliga byggnaden som idag huserar förskola planeras att vara kvar, men med annat innehåll.

- I exploateringsförslaget har vissa öppna ytor lämnats i den sydvästra delen av området som angränsar mot Näs by, vilket också är ett nödvändigt hänsynstagande till kulturmiljön där.

Den sammanlagda påverkan på kulturmiljön bedöms vara medelhög trots stor förändring av platsens karaktär, på grund av att de enskilda byggnaderna redan genomgått många förändringar sedan uppförandet. Främst påverkas

det historiskt öppna landskapet och Näs gamla by i relation till detta. De karaktärsområden som påverkas mest av förslaget är Småhus vid bergsfot, Gårdar med historisk hävd samt Kyrkomiljön. Övriga karaktärsområden som beskrivits i rapporten bedöms inte påverkas nämnvärt av förslaget.

Medskick till fortsatt process

Baserat på ovanstående analys presenteras här nyckelfrågor för minskad påverkan på landskapsbild och kulturmiljö. Frågorna nedan syftar till att stötta kommunen att utifrån analysen utveckla planförslaget tillsammans med exploatör för att säkerställa att planförslaget tar hänsyn till landskapsbilden och kulturmiljön. Hur kan förslaget utvecklas för att bättre koppla an till befintliga strukturer, skala och karaktär?

Skala

- Exploateringsförslagets höga täthet utgör en betydande påverkan på landskapsbilden och kulturmiljön. Hur hög och tät bebyggelse tål platsen utifrån befintlig skala och struktur i både landskap och bebyggelse?
- Hur kan exploateringsförslagets skalfördelning justeras för att knyta an till centrumpunkten vid rondellen?

Struktur, placering och komposition

- Miljön väster om planområdet är mer känslig för påverkan än den östra sidan. Detta eftersom den befintliga bebyggelsen i väster ligger tätare, alldeles intill plangränsen, i nivå med åkermarken och längs en väg med bevarad äldre karaktär. Hur kan plankartan utformas för att säkra förslagets öst-västliga disposition där den västra sidan är gles och förhåller sig till villabebyggelsen i väster, medan den östra sidan kan tillåtas vara tätare?
- Hur kan man jobba med bebyggelsens riktningar för att förhålla sig till befintlig struktur i landskapet? Kan den norra änden av exploateringsförslaget lämnas öppen för att värna kontakten med landskapsrummets gräns och det öppna landskapet där bortom?
- Hur kan man arbeta med den visuella kopplingen mellan kyrkan och det nya bostadsområdet, samt med kyrkans synlighet/läsbarhet genom området?
- Hur kan förslagets gatustruktur anslutas till omgivande vägstruktur (i synnerhet i väster) för att bättre koppla an och integreras med omgivningens befintliga strukturer?
- Den nya förskolan kommer ha en betydande påverkan på området eftersom den planeras att byggas i två våningar och att den sett till ytan är den största byggnaden i det nya området. För att värna Näs by är det viktigt att ny bebyggelse placeras med avstånd till denna och att så

mycket öppna ytor närmast Näs by som möjligt bevaras. Hur kan förskolan inklusive parkering utformas och placeras med hänsyn till kulturmiljön kring Näs gamla by?

- Hur kan exploateringsförslagets struktur möta upp de moderna tilläggen i bebyggelseklustret kring rondellen, för att skapa en mer sammanhängande struktur?
- Hur kan användningen och utformningen av befintlig förskola, som har en barriäreffekt i strukturen, inkluderas i utvecklingen av området för att skapa en bättre helhet?

Karaktär

- Hur kan man, i enlighet med regeringens proposition om gestaltad livsmiljö (prop. 2017/18:110), använda områdets kulturhistoriska element för att skapa, stärka och utveckla platsens särdrag och kvaliteter? Det kan exempelvis handla om att ta upp kulörer, material och takvinklar från befintlig bebyggelse.
- I förslaget har flerbostadshus placerats längs Näs vägen, där den nya exploateringen är som mest synlig från kyrkan och söderifrån. Den uppbrutna kompositionen av hus skapar en viss öppenhet som är välgörande för upplevelsen av det nya området härifrån.
- Grönska kan bidra till att bryta upp den hårda kontrasten mellan öppet landskap och ny bebyggelse. Solitärträd och blandad växtlighet kan vara att föredra då de följer landskapets existerande karaktär mer än jämnhöga träd i raka rader. Hur kan en grön inramning av ny bebyggelse längs Näs vägen utformas?

Riksintresse och jordbruksmark

- Utifrån Riksintresset Högexploaterad kust ska ett helhetsperspektiv anläggas på vad som är en lämplig utveckling för hela Bohuskusten, dvs. hur hela kustens samlade natur- och kulturvärden påverkas av den aktuella exploateringen, eller av många liknande exploateringar som kan förutses.
- Byggs jordbruksmark i aktuellt område bort behöver resterande öppna landskap skyddas för att inte riskera att byggas bort i framtiden. Det krävs ett helhetsgrepp kring frågan.

Källor

- Janzén, Assar (red.) (1972). Ortnamnen i Göteborgs och Bohus län 6 Ortnamnen i Inlands Nordre härad, 1 Bebyggelsenamn. Göteborg: Dialekt- och ortnamnsarkivet
- Kulturminnesvårdsprogram för Stenungsunds kommun. (1988). [Stenungsund]: [Kommunen].
- Länsstyrelsen Västra Götaland, Kustområdet och skärgården i Bohuslän - en värdebeskrivning av ett nationallandskap enligt 4 kap miljöbalken. Publikation 2000:8 ISSN 1403-168X.
- Ödsmåls hembygdsförening (1992). Ödsmålsbygden 6 Lillhammar, Näs. (1 uppl.) Ödsmål: Fören..

Kartor från lantmäteriets historiska kartor

- 14-öds-60 1770 Storskifte
- N139-33:1 1795 Storskifte på inägor
- 14-öds-31 1796-05-24 Storskifte
- 14-öds-79 1848-10-06 Laga skifte, Ägoutbyte

- Digitalt museum, historiska fotografier:
<https://digitaltmuseum.se/>
- Riksantikvarieämbetets söktjänst Bebyggelseregistret:
<https://bebyggelseregistret.raa.se/>
- Riksantikvarieämbetets söktjänst Fornsök:
<https://app.raa.se/open/fornsok/>
- Stenungsunds översiktsplan 2020 del 1 Ödsmål
- Jordartskarta och topografisk från SGU
<https://apps.sgu.se/kartvisare/>
- Kartor från Lantmäteriet
<https://minkarta.lantmateriet.se/>
- Skisser från What! arkitekter 221004.
Underlag från Stenungsunds kommun.
- Trafikverket. (2015) PM: Landskapsunderlag till Åtgärdsvalsstudie Myggenäs korsväg

PÅ UPPDRAG AV

Stenungsund kommun
Linnéa Skott
Strandvägen 15
444 31 Stenungsund
Växel: 0303-73 00 00

KONSULTGRUPP

Radar Arkitektur och Planering AB
Surbrunnsgatan 6, 411 19 Göteborg
031-10 98 90
kontoret@radar-arkplan.se

TEAM

Anna-Karin Sintorn, uppdragsansvarig, landskapsarkitekt.
Mia Börjesson, arkitekt, illustrationer.
Linda Grey, bebyggelseantikvarie, Förvaltningen för kulturutveckling, VGR

EXPERTIS

Robin Eriksson, landskapsantikvarie, Förvaltningen för kulturutveckling, VGR

OMSLAGSFOTO

Mia Börjesson

Dokumentversion 0.5