



Riktlinjer för skyltar

i Stenungsunds kommun



Stenungsunds
kommun

Typ av dokument Riktlinjer	Beslut av Kommunfullmäktige	Beslutsdatum 2016-09-19	Dnr 0064/16
Dokumentägare Samhällsbyggnadschef	Giltighetstid Tills vidare		Reviderad

Riktlinjer för skyltar i Stenungsunds kommun

Skyltar förenklar vår orientering i olika miljöer och är i sitt rätta element något som förhöjer sin omgivning. Syftet med riktlinjerna är att ge vägledning och rådgivning till företagare och andra aktörer som vill sätta upp en skylt samt för handläggare vid prövning av bygglovsansökan.



Vad menar vi med skyltar?

En skylt är en anordning som innehåller ett budskap. Det kan vara för en verksamhet, en vägvisning eller annan information. Olika miljöer har olika behov vad gäller skyltning, men det finns några principer som alltid gäller. Först och främst ska en skylt alltid underordnas byggnaden eller omgivningen där den placeras. Det vill säga att skylten ska ha en rimlig storlek och anpassas till byggnadens arkitektur utan att skymma någon viktig fasaddetalj, som dörrar, fönster, pilaster eller tidstypiska element. Målet är tvärtom att skylten ska förmedla sitt budskap med hjälp av omgivande arkitektur, till exempel färg och material.

Skyltar ska också vara lättlästa och anpassade till den tänkta läsaren. Människor rör sig olika när de promenerar eller kör på motorvägen. En annan faktor som påverkar skyltarnas läsbarhet är mängden skyltar. Det är lättare att ta till sig få budskap, än många på en gång. Därför bör en samordnad utformning eftersträvas vid skyltning av flera verksamheter på samma ställe. Skyltar bör i största möjliga mån placeras i gatunivå. Det är där som folk rör sig mest. De andra byggnadsvåningarna bör hållas fria från skyltar, annars kan de upplevas som för dominanta.

Skyltar som sätts upp på byggnader ska användas för att informera om vilka verksamheter som finns i en viss byggnad. Reklam för produkter eller varumärken och kontaktuppgifter som telefonnummer och e-postadress är olämpligt. Skyltars placering och utformning ska ta hänsyn till trafiksäkerheten och omgivningen runtomkring, till exempel ljusstarka skyltar.



STENUNGSTORG



AQUA HÅR



EUROSKO

CITYCON

GULDFYND



JC

KappAhl



LEKIA

Specsavers

ÖPPET ALLA DAGAR

8-22

Välkommen till Coop Extra



30 min

B

Stenungstorg

FISKHUSET

Tisdag - fredag 10-18
Lördag 0-15

Tel. 0303-84 856 • www.fiskhuset.se

98-15
STORA
250

Mått och placering

Skyltar, flaggor och markiser ska vara dimensionerade och placerade på ett för fotgängare, trafikanter eller utryckningsfordon säkert sätt. Rekommendationen är att lämna en minsta fri höjd på 2,5 meter över gångbanor och 3 meter över cykelbanor. Över körbanor och delar av gångbanor som ligger inom 0,5 meter från körbanan ska skyltar placeras minst 4,6 meter över marken. Skyltar får skjuta ut högst 1,1 meter från byggnadens fasadliv och får inte vara närmare körbana än 0,5 meter.

När behövs bygglov?

Bygglov krävs för skyltning i de allra flesta fall inom detaljplan. Skyltning regleras i plan- och bygglagen samt plan- och byggförordningen, men det finns även andra lagar som reglerar skyltning. En skylt kan beröras av flera lagar samtidigt beroende på var den placeras. Fastighetsägaren måste alltid ge sitt tillstånd.

Skyltar inom detaljplanelagt område

Bostadsområden

Mindre skyltar som tillhör kompletterande verksamheter, till exempel frisör, livsmedelsbutiker och dylikt, kan tillåtas intill själva verksamheten. Hänvisningsskyltar och annan skyltning inom rena bostadsområden bör inte förekomma.

Handels- och industriområden

I handels- och industriområden rör man sig oftast i fordon. Det är viktigt att ta hänsyn till den här faktorn vid skyltning. Det innebär att större skyltar kan tillåtas, då de fångar förarnas uppmärksamhet bättre än mindre skyltar. Risken är dock att för många stora skyltar konkurrerar med varandra.

Skyltprogram - I ett område kan det vara lämpligt att ta fram lokala skyltprogram i samarbete med sektor Samhällsbyggnad på Stenungsunds kommun, så att alla aktörer får synas efter deras behov. Kontakta verksamheten Mark Exploatering. Man kan med fördel sätta upp en samlingsskylt med de berörda aktörerna vid infarten till sådana områden och komplettera med egen skylt i anslutning till verksamheten.

Offentlig plats

Skytning på offentlig plats, till exempel valskyltar och trottoarpratörer som sitter uppe en begränsad tid, kräver polistillstånd enligt kommunens ordningstadga. Affischering på byggnader, elskåp, lyktstolpar med mera kräver även tillstånd från fastighetsägare.

Skyltar utanför detaljplanelagt område

Skytning utanför detaljplanerat område kräver inget bygglov men det kan krävas annan myndighets tillstånd. Läs mer på kommunens hemsida www.stenungsund.se. Lagen om gatuhållning och skyltning reglerar skyltning i områden utanför detaljplan samt områden med betydelse för friluftslivet. Skyltar som sätts upp i sådana områden ska informera om verksamheter på platsen och passa in i omgivningen.

Skytning inom vägområde

Vägområde kallas det område där det är någon form av trafik, så som fordons-, gång- eller cykeltrafik. I vägområdet inkluderas även refuger, cirkulationer, diken och slänter i anslutning till vägen.

Väglagen reglerar skyltning inom vägområde samt 50 meter utanför vägområdet och där är det länsstyrelsen som hanterar tillståndsgivningen. Från väghållaren, till exempel en vägförening, behövs också tillstånd.

Är Trafikverket väghållare ansöker du om tillstånd hos Trafikverket gällande hänvisningsskyltar inom vägområde, utanför vägområdet ansöker du hos länsstyrelsen. Är kommunen väghållare kontaktar du kommunens trafikingenjör gällande hänvisningsskyltar. Gällande andra skyltar på kommunens mark kontakta mark-och exploateringsverksamheten.

Tillfällig skyltning inom vägområde är enligt ordningslagen inte tillåtet, på grund av trafiksäkerhetsskäl.

Vägvisningsskytning - Inom vägområdet är vägvisningsskytning tillåten och då i form av skyltning till ort eller område, till exempel *Ödsmål*, *Centrum* eller *Norra hamnplans industriområde*. Skytning till enskild verksamhet är mycket restriktiv men i undantagsfall kan vägvisningsskytning till enskild verksamhet tillåtas till exempel till verksamhet som alstrar mycket trafik, framför allt tung trafik. Förfrågan om vägvisningsskytning inom vägområdet sker via kommunens trafikingenjör.

Strandskyddat område

I strandskyddat område krävs strandskyddsdispens. Strandskyddsdispens söker du hos kommunens miljö- och hälsoskyddsverksamhet.



Hur ansöker du lättast?

Detaljerad information om hur du söker bygglov för en skylt finns på Stenungsunds kommuns hemsida www.stenungsund.se och är den lättaste vägen att ansöka om bygglov.

Kontakta gärna bygglovsverksamheten vid frågor.

Ansökan ska innehålla:

- Ifylld ansökningsblankett
- Skalenliga ritningar (situationsplan och/eller fasadritningar, skyltens detaljritning)
- Fotografier eller fotomontage
- Kontrollplan

Vem har ansvar för uppsatta skyltar?

Fastighetsägaren är ansvarig för vad som händer på fastigheten. Det är också den som kommunen kontaktar om till exempel en hyresgäst eller någon annan sätter upp en skylt utan bygglov.

Tillsyn över olovlig skyltning

Det är kommunen som ansvarar för tillsynen gällande bygglovspliktiga skyltar inom detaljplan.

För en olovlig bygglovspliktig skylt tas en byggsanktionsavgift ut enligt plan- och byggförordningens 9 kapitel. Föreläggande att avlägsna skylten kan utfärdas av Tekniska myndighetsnämnden i Stenungsunds kommun. Ett sådant föreläggande kan förenas med vite.

Polisen ansvarar för tillsynen av skyltar på offentlig plats. Utanför detaljplanerat område är det länsstyrelsen eller väghållaren som kan driva frågan vidare.



Vilka typer av skyltar finns?

Det finns många olika typer av skyltar. Här försöker vi sammanfatta och beskriva de vanligaste typerna.



Målade skyltar

Målad text brukar skapa ett elegant intryck på fasad. Skylten anpassas på ett naturligt sätt till byggnaden och kan tillsammans med en lämplig belysning tydligt framföra sitt budskap.



Friliggande bokstäver

Skyltar som består av friliggande bokstäver kan lätt anpassas till byggnaden, eftersom de täcker en begränsad yta av fasaden. Byggnadens detaljer förblir synliga i dagsljus och kan "bli bättre" i mörkret med bra belysning.



Skyltplattor

Skyltplattor är nog den enklaste typ av skylt. De består av en skiva med det tänkta budskapet. I princip är skyltplattor mindre lämpliga än friliggande bokstäver, då de täcker den del av fasaden där de monteras. De kan ändå fungera väl om de anpassas till byggnadens egenskaper.



Ljuslådor

Ljuslådor brukar ha standardiserad utformning och är svåra att anpassa till den enskilda miljön, speciellt där man ställer högre krav på skyltarnas utformning. De upplevs ofta klumpiga och för dominerande i förhållande till byggnaden där de monteras. Höga krav ska ställas vad gäller design, material och detaljnivå. Ljuslådor kan accepteras inom områden utan speciella arkitektoniska och kulturhistoriska värden.



Neonskyltar

Neonrörsskyltar är en vanlig typ av skylt som hade sitt genombrott i mitten av 1900-talet. De är starkt kopplade till, och därför lämpliga på, byggnader från den tidsåldern. I modernare miljöer kan andra typer av skyltar vara lämpligare än neonrörsskyltar.



Flaggskyltar

Flaggskyltar monteras vinkelrätt på fasaden och är läsbara från båda sidor. De placeras i regel i direkt anslutning till verksamhetens entré. Flaggskyltar är lätta att anpassa till olika miljöer, eftersom påverkan på fasaden är begränsad till infästning. Om flera flaggskyltar ska finnas på en gata kan man med fördel samordna deras placering och utformning, annars kan de ge ett stökigt intryck. Det finns dock en risk att för tätt placerade flaggskyltar skymmer varandra.



Fönsterskyltar och markiser

Fönster har alltid varit en naturlig plats för skyltning, då skyltar hamnar i ögonhöjd och har en begränsad påverkan på byggnadens egenskaper. Det är viktigt att ha kvar fönstrets genomsiktighet. En tumregel är att en skylt bör täcka maximalt 20 % av fönsterytan. Markiser som kan fällas upp är normalt inte bygglovspliktiga. De blir bygglovspliktiga om de bär något budskap så att de ska betraktas som skyltar. Markiser ska anpassas till fönstrets utformning.



Trottoarpratrare

Lösa affischställ som trottoarpratrare, sandwichskyltar och dylikt är inte bygglovspliktiga. Det krävs dock tillstånd från polisen om de placeras på offentlig mark. Tänk på tillgänglighet för personer med funktionsnedsättningar.



Fristående skyltar

Fristående skyltar, stolpskyltar eller skyltmaster är höga skyltar som står på sin egen bärande konstruktion. De kan vara lämpliga i handels- och industriområden och ska placeras intill verksamheten på ett för omgivningen tryggt och säkert sätt. En tumregel är att avståndet mellan skylten och fastighetsgränsen minst ska vara lika lång som skyltens längd.

Takskyltar

Takskyltar sitter över takfots- eller taknocksnivå. De ökar byggnadens volym och kan upplevas som alltför dominant. Grundprincipen är att vi är restriktiva med sådan typ av skyltning.



Byggplatsskyltar

Vid byggplatser får man sätta upp en byggplatsskylt utan bygglov. Skylten ska placeras på ett för omgivningen tryggt och säkert sätt, på samma fastighet där byggnationen pågår och ska nedmonteras när arbetena är genomförda.



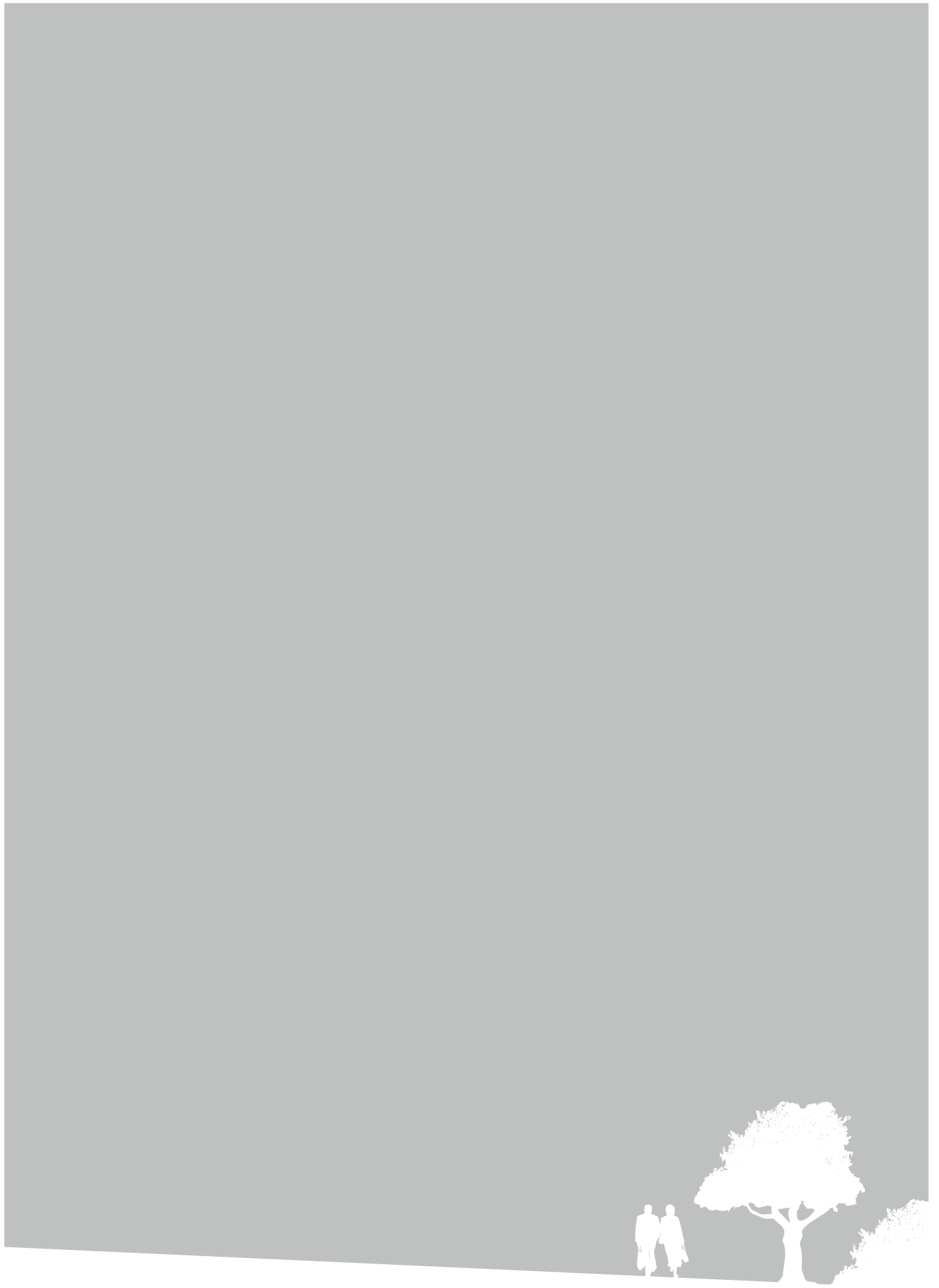
Bildväxlande skyltar

Bildväxlande skyltar är skärmar med rörligt bildmaterial som skiftar i en bestämd följd.

På insidan av fönster kan mindre skärmar tillåtas om de täcker maximalt 20 % av fönsterytan.

Bildväxlande skyltar utanför centrum och tätort kan få sättas upp när inga andra lämpliga alternativ finns. En lokaliseringsprövning görs gällande bland annat trafiksäkerheten i de fallen.

Rörliga, bildväxlande skyltar ska undvikas i centrum och tätorterna. Anledningen är att de drar till sig för mycket uppmärksamhet, att det blir svårt att reglera deras användning och att de inte ska användas som reklam för verksamheter som inte finns i skyltens direkta anslutning.



Telefon: 0303-73 00 00

E-post: kommun@stenungsund.se