



Stenungsunds  
kommun

# Risk- och sårbarhetsanalys 2019-2022

Offentlig del

<b>Typ av dokument</b> Program	<b>Beslutat av</b> Kommunfullmäktige	<b>Beslutsdatum</b> 2019-12-12 §187	<b>Diarienummer</b> KS 2019/750
<b>Dokumentägare</b> Säkerhetssamordnare	<b>Giltighetstid</b> Tillsvidare	<b>Framtagen av</b> Säkerhetssamordnare	<b>Reviderad</b>

# Risk- och sårbarhetsanalys 2019-2022

## 1. INLEDNING

Svensk krisberedskap har som övergripande målsättning att värna om befolkningens liv och hälsa, samhällets funktionalitet, miljömässiga och ekonomiska värden, nationell suveränitet samt upprätthållande av grundläggande värden som demokrati, rättssäkerhet och mänskliga fri- och rättigheter.

Krisberedskapsarbetet tar fokus på samtliga tre faser av en händelse; före, under och efter. Enligt lagen (2006:544) om kommuners och landstings åtgärder inför och vid extraordinära händelser i fredstid och höjd beredskap (LEH) är varje kommun ålagd att bedriva arbete som minskar sårbarheten i sin verksamhet och skapar en god förmåga att hantera krissituationer i fred. Därigenom förväntas man även uppnå en grundläggande förmåga till civilt försvar.

Krisberedskapsarbetet före en extraordinär händelse handlar om samtliga uppgifter och åtgärder som förebygger att händelser inträffar och som förbereder aktörer på att hantera en inträffad händelse. En grundläggande del i detta arbete är analysen som varje kommun enligt 2 kap. 1 § LEH är ålagda att genomföra. Vid analysarbetet ska kommunen bedöma vilka extraordinära händelser i fredstid som kan inträffa och hur dessa händelser kan påverka den egna verksamheten. Resultatet av arbetet ska värderas och sammanställas i en risk- och sårbarhetsanalys. Detta dokument är Stenungsunds kommuns risk- och sårbarhetsanalys i enlighet med 2 kap. 1 § LEH.

Syftet med Stenungsunds kommuns risk- och sårbarhetsanalys är att:

- Ge underlag för planering och genomförande av åtgärder för att öka förmågan
- Vara ett beslutsstöd för beslutsfattare och verksamhetsansvariga
- Utgöra underlag för information till allmänheten
- Ge en lägesbild över risker och sårbarheter

I arbetet med att genomföra risk- och sårbarhetsanalysen ska kommunen följa Myndigheten för samhällsskydd och beredskaps föreskrifter om kommuners risk- och sårbarhetsanalyser (MSBFS 2015:5). Denna risk- och sårbarhetsanalys är utformad efter föreskrifternas krav och har därmed påverkat utformningen av detta dokument.

I risk- och sårbarhetsanalysen, liksom i övriga styrdokument inom krisberedskapsområdet, avses med begreppet *samhällsstörning* störningar i samhällsviktig verksamhet eller i samhällsviktiga anläggningar.

### 1.1 Avsteg från MSBFS 2015:5

Kommunens ambition är att risk- och sårbarhetsanalysen ska utgöra ett planeringsunderlag och beslutsunderlag inför och vid samhällsstörningar längs med hela hotskalan, inte bara vid händelser vilka enligt definition betraktas som en extraordinär händelse.

Därför görs medvetet ett avsteg från den snäva definition som Myndigheten för Samhällsskydd och Beredskap slår fast i MSBFS 2015:5. Kommunen motiverar avstegen genom att hänvisa till målbeskrivningen enligt punkt 3.1. Det ligger i kommunens intresse att risker och samhällsstörningar som inte omfattas av definitionen en extraordinär händelse också belyses i analysen.

Vidare görs avsteg från MSBFS 2015:5 avseende beskrivning av identifierade sårbarheter och brister i krisberedskap inom kommunen och dess geografiska område då dessa uppgifter är belagda med sekretess enligt 18 kap. 13 § Offentlighets- och sekretesslag (2009:400).

## **2. ÖVERGRIPANDE BESKRIVNING AV STENUNGSUNDS KOMMUN, RISKBILD, RISKUTVECKLING OCH DESS ANSVARSOMRÅDE**

### **2.1 Om Stenungsunds kommun**

#### *2.1.1 Övergripande beskrivning av kommunen, riskbild och riskutveckling*

Stenungsunds kommun bildades 1952 när de tidigare små kommunerna Norum, Spekeröd, Ucklum och Ödsmål slogs samman. Invånarantalet var då 4700 personer. 1971 införlivades Jörlanda i Stenungsunds kommun.

Idag är Stenungsund en expanderande kustkommun med drygt 26 500 invånare och arealen är 254 km<sup>2</sup>. Möjlighet till boende nära havet och goda möjligheter till friluftsliv och rekreation gör att kommunen ständigt växer. Här finns även ett välutvecklat kultur- och föreningsliv. Kommunen lämnade 1997 den traditionella nämndorganisationen och har en politisk organisation som främjar samverkan och helhetssyn. På torget ligger Kulturhuset Fregatten som är mötesplats för kommunens invånare. Stenungsund har också ett livligt föreningsliv. Vid sundet ligger Stenungs Torg och Strandvägen som är ett regionalt handelscentrum med många butiker. Det första steget mot en industriell utveckling togs år 1944 då Svenska Bandfabriken etablerade sig i Stenungsund. Betydligt mer revolutionerande förändringar skulle följa. Den stora utvecklingen började år 1954. Det året beslöt nämligen Statens Vattenfallsverk att placera ett stort ångkraftverk i Stenungsund.

I november 1960 tecknade de två svenska industrierna Mo- och Domsjö AB och Stockholms Superfosfat Fabriker AB avtal med Svenska Esso AB om att i Stenungsund uppföra anläggningar för vidare bearbetning av etengas. En av basråvarorna som framställs vid krackning skulle produceras i Essos anläggning. I juli månad 1963 togs landets, och nordens, första krackningsanläggning i drift, nämligen den i Stenungsund.

#### *Riskbild*

Kommunen har en relativt varierad riskbild. Det finns en del objekt och miljöer som vid en oönskad händelse (t.ex. brand eller kemikalieutsläpp) kan leda till stora skador på människors liv och hälsa. I kommunen finns också stora skogsarealer i svårframkomlig terräng samt ett antal stora petrokemiska industrier med komplicerade riskbilder, bl.a. med klorhantering, ammoniakhantering och hantering av brandfarliga varor.

Det finns ett antal skolor, samlingslokaler och vårdinrättningar som är samhällsviktiga objekt med hög persontäthet i Stenungsunds kommun. Andra objekt värda att nämna är de av kulturhistoriskt värde, exempelvis kyrkor. Mestadels på grund av närheten till Göteborg

saknar kommunen exempelvis större vårdinrättningar och kriminalvård, vilket ofta finns i kommuner av Stenungsunds storlek.

Kommunen genomkorsas av E6, där stora mängder farligt gods transporteras framförallt till men även genom kommunen. Järnvägsförbindelse finns i form av Bohusbanan med omfattande mängder farligt gods som fraktas genom Stenungsunds tätort. I fyra hamnar för godstrafik lastas och lossas stora mängder farligt gods som sedan fraktas på havet eller i det omfattande rörledningssystem som fördelar ut kemikalier till de petrokemiska industrierna i Stenungsund. Utanför Stenungsund går även farleden för fartygstrafik upp till Uddevalla. Andra infrastrukturella anläggningar är det eldistributionsnät som delvis går via Vattenfalls kraftverksområde samt den naturgasledning som löper genom två tredjedelar av kommunen med uttag vid två av de större petrokemiska industrierna.

### *Riskutveckling*

I Stenungsunds kommun tillkommer ett antal objekt i riskbilden inom en relativt snar framtid. En ny hamn för lastning och lossning av gods är klar. Den petrokemiska industrin håller på att byggas ut vilket leder till att volymerna av farliga ämnen ökar väsentligt i kommunen. Delar av industriutbyggnaden har ersatt en äldre anläggning vilket förväntas leda till en något lägre risk för att en olycka inträffar för denna del på grund av modernare säkerhetssystem. Kommunens invånartal förväntas fortsätta att öka. Enligt kommunens vision ska invånartalet uppgå till 35 000 år 2035. En ökad befolkning innebär att fler människor kan drabbas av en omfattande olycka. Antalet vardagsolyckor förväntas öka i och med att antalet invånare som kan orsaka olyckor ökar.

### *2.1.2 Kommunens organisation*

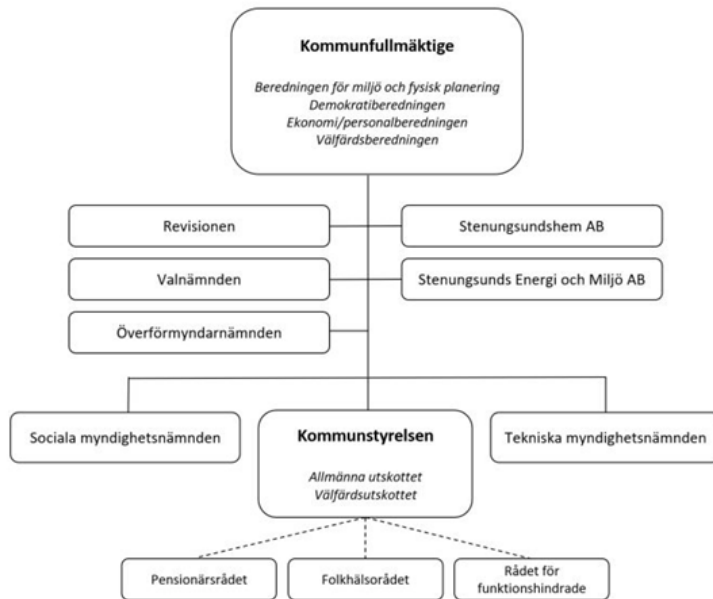
Kommunfullmäktige är kommunens högst beslutande organ. Kommunfullmäktige beslutar i övergripande frågor som exempelvis budget och skattesats, mål och riktlinjer för den kommunala verksamheten, vilka nämnder som ska finnas samt välja ledamöter och ersättare till nämnderna, kontrollera med hjälp av kommunrevisionen att den kommunala verksamheten sköts på ett korrekt sätt samt behandla alla motioner.

Kommunstyrelsen planerar, leder och samordnar kommunens verksamhet och ekonomi. Kommunstyrelsen har det övergripande ansvaret för att kommunfullmäktiges beslut verkställs, följs upp och utvärderas. Kommunstyrelsen ansvarar för utförandet av all verksamhet.

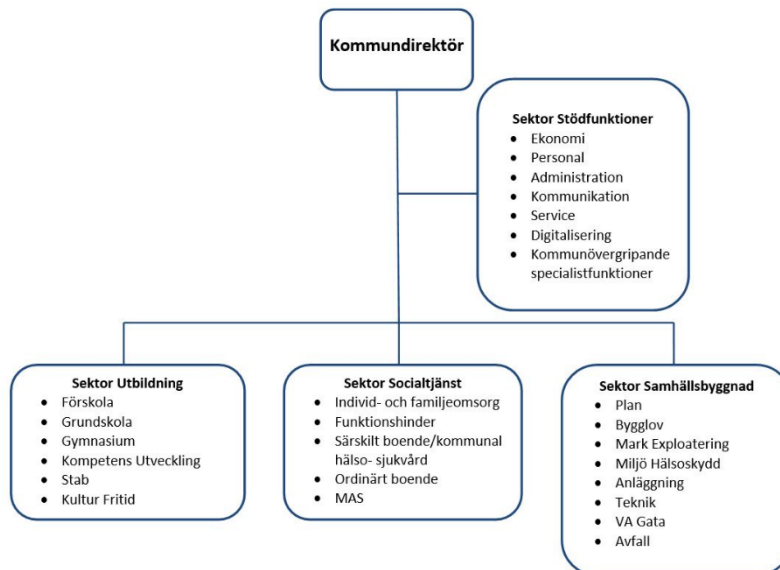
Kommunen har en kommunledning som lyder under kommunstyrelsen. Kommunens högsta chef är kommundirektören som är anställd av kommunstyrelsen. Förvaltningen är uppdelad i fyra sektorer: utbildning, socialtjänst, samhällsbyggnad och stödfunktioner. Alla sektorer leds av en sektorchef.

Kommunen äger två helägda bolag, Stenungsundshem AB och Stenungsunds energi och miljö AB. Räddningstjänsten drivs som ett kommunalförbund och heter Södra Bohusläns räddningstjänstförbund (SBRF). Utöver Stenungsunds kommun är Tjörns, Orusts och Lilla Edets kommuner medlemmar i kommunalförbundet.

## Politisk organisation



## Tjänstemannaorganisation



### 2.1.3 Kommunens uppgifter i krisberedskapsarbetet

#### Risk- och sårbarhetsanalys

Varje mandatperiod ska Stenungsunds kommun analysera vilka extraordinära händelser i fredstid som kan inträffa i kommunen och hur dessa händelser kan påverka den egna verksamheten. Resultatet av arbetet ska värderas och ställas samman i en risk- och sårbarhetsanalys.

### *Planering*

Med beaktande av risk- och sårbarhetsanalysens resultat ska kommunen fastställa en plan för hur kommunen ska hantera extraordinära händelser. Denna plan ska utgöra en del i kommunens styrdokument för krisberedskapsarbetet. Styrdokumentet benämns Ledningsplan Krisberedskap.

### *Geografiskt områdesansvar*

Stenungsunds kommun har ett lokalt geografiskt områdesansvar. Ansvaret innebär att verka för att olika aktörer inom kommunens geografiska område samverkar och uppnår samordning i planeringsarbetet avseende de krishanteringsåtgärder som vidtas av olika aktörer under sådana händelser. I uppgiften ligger också att samordna information till allmänheten samt att ta initiativ till att en samlad lägesbild tas fram i samband med extraordinära händelser.

### *Utbildning och övning*

Stenungsunds kommun ansvarar för att förtroendevalda och anställda får den utbildning och övning som behövs för att de ska kunna lösa sina uppgifter vid extraordinära händelser.

### *Rapportering*

I det löpande krisberedskapsarbetet såväl som vid samhällsstörningar ska kommunen hålla länsstyrelsen informerad om sina åtgärder och om läget.

### *Höjd beredskap*

Kommunen ska vidta de förberedelser som behövs för verksamheter under höjd beredskap.

#### *2.1.4 Författningar som har beaktats i redovisningen av risk- och sårbarhetsanalysen*

Följande författningar har beaktats i redovisningen av risk- och sårbarhetsanalysen:

- Lagen (2006:544) om kommuners och landstings åtgärder inför och vid extraordinära händelser i fredstid och höjd beredskap (LEH)
- Förordning (2006:637) om extraordinära händelser (LEH)
- Lagstiftning inom olika sakområden där kommunen har särskilt ansvar

## **3. ÖVERGRIPANDE BESKRIVNING AV ARBETSPROCESS OCH METOD**

Kommunen har analyserat risker och sårbarheter som kraftigt kan försämra förmågan till verksamhet inom ramen för kommunens geografiska områdesansvar.

Risk- och sårbarhetsanalysen har beaktat händelser som kan inträffa hastigt utan förvarning och som kräver skyndsamma beslut samt samverkan med andra aktörer.

Arbetet ska resultera i ökade förutsättningar för kommunen att hantera olika typer av samhällsstörningar.

### **3.1 Syfte och mål**

#### *Syfte*

Risk- och sårbarhetsanalysen ska utgöra en grund för krisberedskapsarbetet i kommunen.

Vidtagande och planering av förebyggande åtgärder med anledning av risk- och sårbarhetsanalysens resultat syftar till att stärka kommunens totala förmåga att motstå och hantera allvarliga samhällsstörningar genom att:

- Ge beslutsunderlag för beslutsfattare och verksamhetsansvariga
- Ligga till grund för genomförande av verksamhetsspecifika risk- och sårbarhetsanalyser
- Utgöra underlag för planering och genomförande av förebyggande åtgärder som syftar till en reducering av identifierade hot och risker på verksamhetsnivå
- Bidra till att ge en riskbild av kommunens geografiska område och hur kommunens verksamheter kan påverkas
- Ge ett underlag för information om samhällets risker till allmänheten

### **Mål**

Målet med den kommunövergripande risk- och sårbarhetsanalysen är att den ska ge berörda parter inom Stenungsunds geografiska område och aktörer inom länet en förståelse för vad som är skyddsvärt samt vilka hot och risker som identifierats i kommunens geografiska område.

## **3.2 Arbetsprocess och metod**

### *3.2.1 Identifiering av risker och konsekvenser samt riskvärdering*

Kommunens risk- och sårbarhetsanalys baseras bland annat på följande källor:

- Tidigare risk- och sårbarhetsanalyser och sammanställningar
- Inhämtning av underlag från kommunens olika verksamheter med specifika kunskaper inom riskområdena
- Underlag och analyser från andra lokala, regionala och nationella aktörer
- Utvärderingsunderlag från genomförda övningar
- Erfarenheter från inträffade oönskade händelser

Kommunens omvärldsbevakning på området är inriktad på att följa trender och händelser i omvärlden som kan påverka kommunens verksamheter. Resultatet från omvärldsbevakningen har beaktats i sammanställningen av analyser.

Under arbetet har dialog förts med berörda handläggare och verksamhetsansvariga. Syftet har varit att inhämta underlag från kommunens olika verksamheter.

## **3.3 Behov av åtgärder med anledning av risk- och sårbarhetsanalysens resultat**

Utifrån risk- och sårbarhetsanalysens resultat identifierar kommunen olika typer av åtgärder som syftar till att stärka förmågan eller minska sårbarheten i kommunens verksamhet.

Åtgärderna har resonerats fram huvudsakligen utifrån fyra kategorier:

- Planerade åtgärder

- Pågående åtgärder
- Genomförda åtgärder
- Förslag på ytterligare åtgärder och rekommendationer

### **3.4 Avgränsningar**

Lag (2003:778) om skydd mot olyckor har inte beaktats i denna risk- och sårbarhetsanalys. Den har hanterats i särskild ordning av Södra Bohusläns räddningstjänstförbund (SBRF). Förbundet har upprättat ett handlingsprogram utifrån de fastställda kraven.

## **4. ÖVERGRIPANDE BESKRIVNING AV IDENTIFIERAD SAMHÄLLSVIKTIG VERKSAMHET INOM STENUNGSUNDS KOMMUNS GEOGRAFISKA OMRÅDE**

### **4.1 Identifiering av samhällsviktig verksamhet**

Kommunens arbete med att identifiera och redovisa samhällsviktig verksamhet inom Stenungsunds kommuns geografiska område omfattas av tre steg:

#### **1. Identifiering av samhällssektor**

Med samhällssektor avses i detta sammanhang de olika områden inom vilka viktiga samhällsfunktioner finns och samhällsviktig verksamhet kan identifieras.

#### **2. Identifiering av viktig samhällsfunktion**

Viktig samhällsfunktion är ett samlingsbegrepp för de verksamheter som upprätthåller en viss funktionalitet. Varje sådan funktion ingår i en eller flera samhällssektorer och upprätthålls av en eller flera samhällsviktiga verksamheter.

#### **3. Identifiering av samhällsviktig verksamhet**

Samhällsviktig verksamhet ur ett krisberedskapsperspektiv är sådan verksamhet som uppfyller ett eller båda av följande villkor:

- Ett bortfall av eller en svår störning i verksamheten kan ensamt eller tillsammans med motsvarande händelser i andra verksamheter på kort tid leda till att en allvarlig kris inträffar i samhället.
- Verksamheten är nödvändig eller mycket väsentlig för att en redan inträffad kris i samhället ska kunna hanteras så att skadeverkningarna blir så små som möjligt.



## 4.2 Identifierad samhällsviktig verksamhet inom kommunens geografiska område

Samhällssektor	Samhällsfunktion Exempel på viktiga samhällsfunktioner per samhällssektor	Samhällsviktig verksamhet
Energiförsörjning	Produktion och distribution av el, produktion och distribution av fjärrvärme, produktion och distribution av bränslen och drivmedel	Elbolag och infrastruktur för strömförsörjning, bensinstationer och fjärrvärme.
Finansiella tjänster	Betalningar, tillgång till kontanter, centrala betalningssystemet, värdepappershandel	Banker verksamma i Stenungsund, livsmedelsbutiker med kontantuttagmöjligheter, värde transporter samt kommunens system för utbetalning till kommuninvånare.
Handel och industri	Bygg- och entreprenadverksamhet, detaljhandel, tillverkningsindustri	-
Kommunal verksamhet och kommunalteknisk försörjning	Dricksvattenförsörjning, avloppshantering, renhållning, våghållning	Kommunens infrastruktur för dricksvattenförsörjning och avloppshantering, renhållning, snöröjning, angoringspunkter för passagerartrafik, skola och förskola.
Hälso- och sjukvård samt omsorg	Akutsjukvård, läkemedels- och materieförsörjning, omsorg om barn, funktionshindrade och äldre, primärvård, psykiatri, socialtjänst, smittskydd för djur och människor	Primärvården, ambulans, apotek, inrättningar för hälsa- och omsorg, socialtjänsten med tillhörande verksamheter, hemsjukvård och hemtjänst, skola och förskola, fritidsgårdar, folktandvården, psykiatrvården, skadedjursbekämpningsföretag, ideella föreningar, medicinskt ansvarig sjuksköterska (MAS) samt POSOM-gruppen.
Information och kommunikation	Telefoni (mobil och fast), internet, radiokommunikation, distribution av post, produktion och distribution av dagstidningar, webbaserad information, sociala medier	Fast och mobil telefoni, infrastruktur för internet, radio- och TV, distribution av post och tidningar, Rakel, WIS, kommunens officiella informationskanaler såsom hemsida på webben samt system för intern informationsdelning.
Livsmedel	Distribution av livsmedel, primärproduktion av livsmedel, kontroll av livsmedel, tillverkning av livsmedel	Livsmedelsbutiker, distribution och livsmedelsinspektörerna.
Offentlig förvaltning	Lokal ledning, regional ledning, nationell ledning, begravningsverksamhet, diplomatisk och konsular verksamhet	Kommunens politiska ledning, tjänstemannaledning, krisledning och informationsresurser. Länsstyrelsen och kommunhuset samt begravningsbyråer.

Samhällssektor	Samhällsfunktion Exempel på viktiga samhällsfunktioner per samhällssektor	Samhällsviktig verksamhet
Skydd och säkerhet	Domstolsväsendet, åklagarverksamhet, militärt försvar, kriminalvård, kustbevakning, polis, räddningstjänst, alarmeringstjänst, tullkontroll, gränsskydd och immigrationskontroll, bevaknings- och säkerhetsverksamhet.	Räddningstjänsten, ambulans, polis, sjöräddning, kustbevakningen, hemvärn, miljö- och byggnadsförvaltningen, SOS Alarm, POSOM, Röda korset, SMHI, väktarbolag samt Försvarsmakten.
Socialförsäkringar	Allmänna pensionssystemet, sjuk- och arbetslöshetsförsäkringen	Utbetalningar av försörjningsstöd.
Transporter	Flygtransport, järnvägstransport, sjötransport, vägtransport, kollektivtrafik	Väg 169 Tjörnbröarna, Vägverkets färjor (Kolhättan- Svanesund) Västtrafik, bussbolag, färdtjänsten, Trafikverket, Sjöfartsverket, samtliga vägföreningar inom Stenungsunds kommun.

## 5. IDENTIFIERADE KRITISKA BEROENDEN FÖR KOMMUNENS SAMHÄLLSVIKTIGA VERKSAMHET

### 5.1 Identifiering av kritiska beroenden

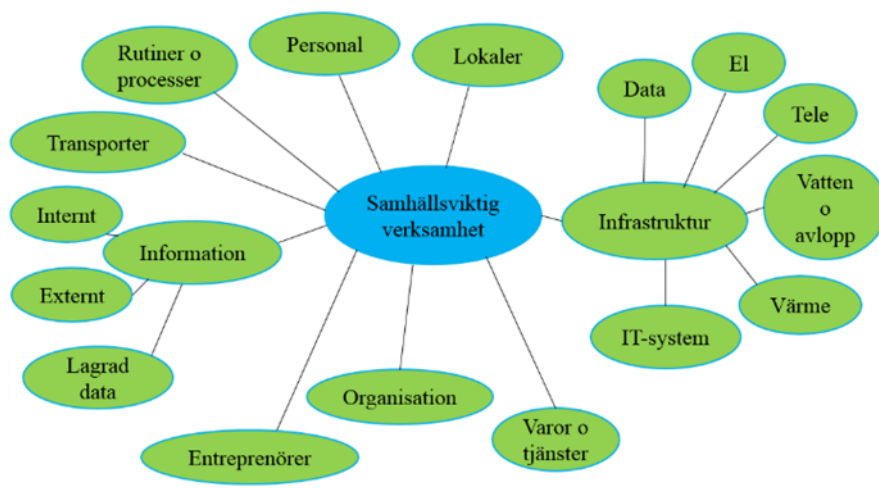
Kritiska beroenden ur ett krisberedskapsperspektiv är beroenden inom kommunen som uppfyller följande beskrivning:

*Beroenden som är avgörande för att samhällsviktiga verksamheter ska kunna fungera. Sådana beroenden karaktäriseras av att ett bortfall eller en störning i levererande verksamheter relativt omgående leder till funktionsnedsättningar, som kan få till följd att en extraordinär händelse inträffar.*

Det finns naturligtvis en mängd kritiska beroenden inom Stenungsunds kommuns geografiska område som är avgörande för att samhällsviktiga verksamheter ska kunna fungera under vardagen såväl som när en allvarlig samhällsstörning inträffar.

Under de genomförda analyserna har kritiska beroenden identifierats. Sammanställningen nedan redovisar resultatet av detta arbete. Den ska inte förstås som en fullständig förteckning över kommunens kritiska beroenden.

## 5.2 Övergripande beskrivning av kommunens kritiska beroenden



## 6. IDENTIFIERADE OCH ANALYSERADE RISKER FÖR KOMMUNEN OCH KOMMUNENS GEOGRAFISKA OMRÅDE

### 6.1 Identifierade risker

#### 6.1.1 Översvämningar

Översvämningar på Stenungs Torg på grund av ökad avrinning i samhället som möter stigande havsvattennivåer.

#### 6.1.2 Snöstorm

Under detaljerade analyserade händelser har skyfall och storm avhandlats. En snöstorm innebär problem med framkomlighet och rasrisk för tak. Tunga ledningar skulle också kunna innebära elbortfall som också avhandlas i särskild ordning.

#### 6.1.3 Ras och skred

Kommunen har inventerat vilka områden inom kommunen där det bedöms förekomma risk för ras eller skred.

#### 6.1.4 Solstorm

En solstorm är ett utbrott på solen där strålning och elektriskt laddade partiklar slungas ut. I sällsynta fall sker extrema solstormar som kan leda till mycket allvarliga konsekvenser för samhällsviktig verksamhet och kritisk infrastruktur.

Stora delar av samhället är idag beroende av rymdtjänster för kommunikation, navigering, väderprognoser och många andra funktioner. Med utbyggnaden och det ökande beroendet av elektricitet och satellittjänster inom olika samhällsfunktioner ökar också sårbarheten för effekter av rymdväder. Även som en väsentlig del av informationsflöden har rymden en avgörande roll för samhällsviktiga funktioner. De flesta solstormar är hanterbara och många aktörer har förmågan att skydda sin utrustning från påverkan av dessa. Extrema solstormar som riktas mot jorden kan dock utgöra ett hot mot elnät, kommunikationsnät, satellitsystem

och radiokommunikation.

I händelse av en extrem solstorm skulle system för elektronisk kommunikation, distribution av el, värme, vatten och livsmedel drabbas av omfattande störningar och avbrott. Konsekvenser kan också innebära att blåljusaktörerna blir överbelastade på grund av positionerings- och kommunikationssvårigheter och således inte har möjlighet att ta hand om alla inkomna larm. Trygghetslarm kan sluta att fungera då enheterna inte längre har tillgång till sin position eller kommunikation. De värst drabbade är redan sjuka, äldre och små barn med ett större beroende av värme, vatten och livsmedel. Även övriga människor i samhället riskerar att påverkas negativt då grundläggande behov inte kan tillgodoses.

#### *6.1.5 Höjd beredskap*

"Ett väpnat angrepp mot Sverige kan inte uteslutas. Det kan inte heller uteslutas att militära maktmedel eller hot om sådana kan komma att användas mot Sverige." / Försvarsberedningen december 2017.

Med anledning av det förändrade omvärldsläget ska kommunen delta i det nationella arbetet med att återupprätta vårt totalförsvaret.

Kriget är det ultimata och mest drastiska hotet mot vårt samhälle. Hotbilden avhandlas på nationell nivå men berör oss på regional nivå. Arbetet med civilt försvar drivs i kommunen i ett särskilt projekt enligt direktiv från Myndigheten för samhällsskydd och beredskap (MSB) och överenskommelsen om civilt försvar.

"Planeringsarbetet bör utgå från att förmågan att hantera kriser i samhället i fredstid också ska ge en grundläggande förmåga att hantera krigssituationer. Strukturer och processer som används inom krisberedskapen bör så långt möjligt även användas i planeringen av det civila försvaret." / Ur försvarspolitiska inriktningspropositionen 2016-2020.

#### *6.1.6 Sjötrafiken*

Förbi Stenungsund på Hakefjorden går sjötrafik med farligt gods in till industrins hamnar. Väster om Orust går sjöleder med en omfattande trafik av fartyg. Sammantaget är sjöfartstrafiken intensiv med förhöjda risker kring transporter av olja och diverse farligt gods.

#### *6.1.7 Vatten/Hamnområden*

Inom kommunen finns hamnar för godstrafik och för persontrafik. Inom hamnområden och på kommunalt vatten är det kommunen som ansvarar för räddningsinsatser.

#### *6.1.8 Oljeutsläpp*

Stenungsunds kommun bedöms genom sitt geografiska läge i kombination med vind och strömförhållanden vara riskutsatt för oljepåslag.

#### *6.1.9 Elavbrott*

Bortfall av elförsörjning kan medföra att samhällsviktig verksamhet inte kan fullgöra sitt verksamhetsansvar. Det medför dessutom att näringsliv och hushåll drabbas negativt.

#### **6.1.10 Brand**

Brand kan allvarligt skada såväl samhällsviktig verksamhet som näringsliv och privatbostäder. Äldre människor, och andra med nedsatt funktionsförmåga, är starkt överrepresenterade i dödsbrandsstatistiken. I den nationella strategin för att stärka brandskyddet genom stöd till enskilda uttrycks följande vision; Ingen ska skadas allvarligt eller omkomma till följd av brand. Ansvar för förebyggande arbete regleras i lag (2003:778) om skydd mot olyckor.

#### **6.1.11 Trafik**

I kommunen finns ett antal olycksdrabbade korsningar och vägavsnitt. I kombination med den stora person-/pendlingstrafiken utgör dessa korsningar och vägavsnitt en risk, varför säkerhetshöjande åtgärder bör vidtas.

#### **6.1.12 Terräng/Särskild miljö**

Stora delar av Stenungsunds kommun utgörs av skogsarealer i svåråtkomlig terräng. En större skogsbrand skulle i dessa områden medföra stor påfrestning för räddningstjänsten. Brand i skog och terräng är tidskrävande och ställer stora krav på personella och materiella resurser. Detta kan medföra problem med att upprätthålla räddningstjänstens förmåga i övrigt.

#### **6.1.13 Publika tillställningar, festivaler och evenemang**

Under sommaren anordnas flera festivaler och andra publika tillställningar. Formeln är enkel; många människor som samlas vid en begränsad yta ställer högre krav på vidtagande av nödvändiga säkerhetsåtgärder och att samverkan sker mellan berörda aktörer före, under och efter planerade evenemang. Kommunen har ett säkerhetsarbete och samverkan med andra aktörer kring publika evenemang.

#### **6.1.14 Kommunens förmåga att hantera oönskade händelser sommartid**

Stenungsund är tillsammans med Tjörn och Orust ett populärt resmål under sommarmånaderna då det kommer många besökare och turister. Detta medför att befolkningen ökar kraftigt under den här perioden. Noterbart är dock att räddningstjänsten inte kan se en motsvarande ökning i antalet larm under sommarmånaderna. Semestertider under sommarmånaderna i kommunala verksamheter kan försvåra samordning av nödvändiga krisberedskapsåtgärder samt att igångsättandet av krisorganisationens initiala arbete försenas väsentligt.

#### **6.1.15 Industrin i Stenungsund**

I Stenungsunds kommun finns ett antal stora petrokemiska industrier med komplicerade riskbilder, bland annat med klorhantering, ammoniakhantering och hantering av brandfarliga varor. Den primära risken för Stenungsund bedöms vara utsläpp av farliga ämnen i luft eller vatten.

#### **6.1.16 Vatten och avlopp**

Dricksvattenförsörjningen är ett system som riskerar att utsättas för olika typer av störningar, i huvudsak smittoutbrott, kemiska utsläpp, ledningsbrott/läckor, översvämning och skyfall, elavbrott/effektbrist samt sabotage.

#### **6.1.17 Informationssäkerhet och elektronisk kommunikation**

En stor del av kommunens information är mycket värdefull, ibland till och med livsviktig. Om informationen går förlorad eller är felaktig kan det få mycket stora konsekvenser.

### **6.1.18 Sociala risker och våldsbejakande extremism**

En social risk är sannolikheten för oönskade händelser, beteenden eller tillstånd med ursprung i sociala förhållanden och som har negativa konsekvenser för det som bedöms vara skyddsvärt. Våldsbejakande extremism är ett samlingsbegrepp för rörelser, ideologier eller miljöer som inte accepterar en demokratisk samhällsordning och som främjar våld för att uppnå ett ideologiskt mål.

### **6.1.19 Antagonistiska hot - terrorism**

Med antagonistiska hot menas avsiktliga handlingar och illegala hot om exempelvis terrorism, sabotage och stöld. Agerandet sker medvetet och av ondo, i syfte att åstadkomma exempelvis politisk eller ekonomisk vinning. Enligt säkerhetsskyddslagen (2018:585) och säkerhetsskyddsförordningen (2018:658) ska kommunen vidta åtgärder för att skydda Sveriges säkerhet och förebygga terroristbrott genom att det för Stenungsunds kommuns verksamhetsområden finns ett verkningfullt säkerhetsskydd med hänsyn till verksamhetens art, omfattning och övriga omständigheter.

## **6.2 Detaljanalyserade oönskade händelser**

Medelriskvärde är en samlad bedömning av alla riskvärden i den fördjupade analysen. Sannolikhet adderas med konsekvens för att få en summa som på ett ungefär visar allvarlighetsgrad.

Maxvärdet är 16

### **6.2.1 Storm**

Vi har utgått från en allvarlig storm med varaktighet på ungefär två dygn med efterföljande konsekvenser där uppröjningsarbete krävs. En storm kan leda till att saker blåser ned på vägarna, att personal inte kan komma till jobbet, skador på byggnader och uteblivna dagliga leveranser. Konsekvenserna varierar mycket mellan kommunens olika verksamheterna.

Medelriskvärde 7, värst påverkad verksamhet 12

### **6.2.2 Skyfall**

Vi har utgått från ett skyfall över hela Stenungsunds geografiska område med ca 150 mm regn på ett dygn.

Konsekvenserna varierar beroende på geografisk belägenhet. Lokaler som översvämmats vid tidigare tillfälle bedöms drabbas igen. Översvämmade vägar kan leda till att personal inte kommer till jobbet. Dessutom kan skyfall leda till att lågpunkter översvämmas, att avloppssystemen påverkas, samt att det blir skred och sättningar.

Medelriskvärde 5, värst påverkad verksamhet riskvärde 8.

### **6.2.3 Värmebölja**

Vi har utgått från tropisk värme (temperatur överstigande 20 grader under hela dygnet) i fem dagar. Det kan påverka *svaga* människor som små barn, äldre eller sjuka.

Medelriskvärde 4, värst påverkad verksamhet 6.

#### *6.2.4 Epidemi*

Smitta Epidemi 14 dagar, i snitt 30% sjukfrånvaro i hela kommunen. Det kan påverka räddningstjänsten, sjukvården, avfallshantering, färjetrafik med mera eftersom bemanningen är svår att upprätthålla. Dessutom kan skolor behöva stängas och kommunens omsorg kan bli påverkad. Även leveranser kan påverkas negativt.

Medelriskvärde 2, värst påverkad verksamhet 3.

#### *6.2.5 Epizooti*

Smitta Epizooti, mul- och klövsjuka, på flera gårdar i kommunen. Avspärrningar behöver sättas upp kring gårdar.

Medelriskvärde 1, värst påverkad verksamhet 1.

#### *6.2.6 Skolbuss, stor olycka*

En olycka med skolbuss från kommunen kan leda till att många skadas och avlider. Det kan i sin tur leda till att många blir mentalt påverkade och drabbade eller meddrabbade. Ledningsförmågan kan påverkas negativt.

Medelriskvärde 1, värst påverkad verksamhet 4.

#### *6.2.7 Brand*

Brand kan allvarligt skada såväl samhällsviktig verksamhet som näringsliv och privatbostäder. Äldre människor, och andra med nedsatt funktionsförmåga, är starkt överrepresenterade i dödsbrandsstatistiken. I den nationella strategin för att stärka brandskyddet genom stöd till enskilda uttrycks följande vision; Ingen ska skadas allvarligt eller omkomma till följd av brand. Ansvar för förebyggande arbete regleras i lag (2003:778) om skydd mot olyckor.

Denna händelse varierar i hög grad från de olika verksamheterna. Varje verksamhet fick själva utse en byggnad som totalt utbrändes (Räddningstjänsten engageras, sjukvården. Kommunens krisledningsorganisation).

Medelriskvärde 6, värst påverkad verksamhet 12.

#### *6.2.8 Elavbrott*

Elbortfall i hela kommunen under 12 timmar.

Bortfall av elförsörjning kan medföra att samhällsviktig verksamhet inte kan fullgöra sitt verksamhetsansvar. Det medför dessutom att näringsliv och hushåll drabbas negativt. Det kan också innebära att invånarna får svårt att handla, tanka och att en rad viktiga funktioner som mobilnätet, internet, kylanläggningar, vattenpumpar, värmepannor och ventilation inte fungerar fullt. Det kan även få konsekvenser på avlopps nätet.

Medelriskvärde 5, värst påverkad verksamhet 8.

### **6.2.9 Fjärrvärme**

Fjärrvärmebortfall i 48 timmar. Alla byggnader som värms med fjärrvärme kommer successivt att kylas ned.

Medelriskvärde 1, värst påverkad verksamhet 2.

### **6.2.10 Internethaveri**

Internet slutar att fungera i 24 timmar. Det kan påverka betalsystem, journalsystem, styrsystem, larm, kommunikation och informationshantering.

Medelriskvärde 2, värst påverkad verksamhet 3.

### **6.2.11 Vattenbrist**

Vattnet sinar i vattentäkterna. Det går inte att spola i toaletter, duscha, tvätta, tappa kranvatten för matlagning och hygien. Bevattning blir då sannolikt förbjuden, likväl som att tvätta fordon. Omfattande logistik med uppställning av vatten på allmänna platser. Även uppställning av bajamajor samt erbjudande av hjälp kopplat till hygien och tvätt. Djurhållningen påverkas också.

Medelriskvärde 10, där tre verksamheter ligger på 12.

### **6.2.12 Mobiltelefoni avbrott**

Avbrott i 24h, vilket kan leda till svårigheter att kommunicera.

Medelriskvärde 4, värst påverkad verksamhet 8.

### **6.2.13 Livsmedel bortfall**

Livsmedel, en veckas leveransbortfall. Kan leda till brist på mat i butiker och att kommunens storkök inte kan laga någon mat.

Medelriskvärde 2, värst påverkad verksamhet 4

### **6.2.14 Pågående Dödligt Våld PDV**

Antagonist PDV i offentlig miljö (Skolskjutning, kommunkontor, socialkontor, allmän plats. Kapad skolbuss.)

Respektive verksamhet bedömde sannolikhet för att drabbas i egen verksamhet.

Medelriskvärde 2, värst påverkad verksamhet 4.

### **6.2.15 Informationssäkerhet dataintrång**

En stor del av vår information är mycket värdefull för kommunen, ibland till och med livsviktig. Är informationen förlorad eller felaktig kan det få mycket stora konsekvenser.

Ett scenario är att en antagonist gör ett dataintrång vilket leder till att förlust av information sker. Respektive verksamhet analyserade vilken information som är känslig att förlora samtidigt som sannolikheten vägdes in.



Medelriskvärde 2, värst påverkad verksamhet 4.

#### *6.2.16 Skadegörelse inbrott och stöld*

En antagonist gör inbrott och stjälar, och/eller skadar och förstör i verksamhetens lokaler.

Medelriskvärde 6, värst påverkad verksamhet 9.

### **6.3 Verksamhetsspecifika oönskade händelser**

Vid den fördjupade analysen gavs möjlighet för respektive verksamhet att lyfta en oönskad händelse att beakta. Nedan redovisas händelserna som togs upp. Resultatet omhändertas i de flesta fall inom respektive verksamhet om inte annat sägs.

#### *6.3.1 Bemanning och rekrytering av sommarpersonal inom vården*

Detta är ett återkommande känt problem som man arbetar med kontinuerligt, problemet kvarstår oavsett.

Riskvärde Äldreomsorg 12, Hemtjänst/hemsjukvård 8.

#### *6.3.2 Transporter till och från skolor*

Trafiksituationen ser oroväckande ut kring alla kommunens skolor. Varutransporter blandas med hämtande och lämnande föräldrar samt barn som tar sig till skolan själva.

Riskvärde 16.

#### *6.3.3 Råvattenkontaminering*

Avhandlas till sin helhet i den sekretessklassade bilagan.

#### *6.3.4 Äldrande befolkning*

Hemtjänst/hemsjukvård och äldreomsorgen ser en ständigt ökande arbetsbelastning. Det är ett nationellt problem som varierar i allvarlighetsgrad lokalt.

Riskvärdet är 8.

#### *6.3.5 Sjukhusen skickar ut svårt sjuka*

Periodvis platsbrist på sjukhusen gör att regionen tittigare skickar ut patienter i sämre skick än tidigare. Detta medför en ökad arbetsbelastning för hemtjänst/hemsjukvård som tagit upp detta i sin analys. Äldreomsorgen påverkas också men har inte bearbetat frågan.

Riskvärde 12.

### **6.4 Sammanfattning**

Genom att analysera oönskade händelser ur ett centralt och även ett sektor/bolags-perspektiv har detaljnivån av analysen avsevärt förbättrats från tidigare år. Åtgärder för att reducera riskerna är konkreta och genomförbara.

Riskmedvetenheten i de verksamheter som den detaljerade analysen genomförts på har ökat, frågan har fått plats på agendan och efterföljande ledningsmöten. Åtgärder som inte omhändertas centralt har identifierats för att kunna omhändertas inom verksamhetens eget ansvar och budget.

Arbetet med detaljanalysen kommer under mandatperioden fortsätta med övriga verksamheter inom kommunen.

## **7. BEHOV AV ÅTGÄRDER MED ANLEDNING AV RISK- OCH SÅRBARHETSANALYSENS RESULTAT**

Utifrån risk- och sårbarhetsanalysens resultat har följande förslag på åtgärder identifierats. Förslagen syftar till att stärka förmågan eller minska sårbarheten i kommunens verksamheter:

- Se över de medel som står till förfogande för förebyggande arbete avseende samhällsstörningar orsakade av naturrelaterade händelser
- Vidareutveckla samverkan med myndigheter avseende risker vid transporter på vatten och väg
- Se över de medel som står till förfogande för åtgärder för att minimera effekterna av bortfall av el och dricksvatten i samhällsviktig verksamhet
- Se över uppdraget till sektorerna avseende kontinuitetsplanering
- Översyn av alternativa lösningar avseende it-, tele- och radiosystem
- Utveckling av kommunens arbete för god vattensäkerhet vid hav och sjöar
- Utveckla kunskap och förmåga avseende civilt försvar